



# かごしま市民のひろば 6月

平成5年(1993年) 第313号

編集と発行：鹿児島市広報課/〒892鹿児島市山下町11番1号 市役所のでんわ：(24)1111

## 主な内容

- 特集** **こうなるかごしま水族館(仮称)** ..... ⑥⑦
- もつと盛り上げよう！町内会活動 ..... ②
- 参加者募集 高齢者洋上セミナー ..... ③
- 夏休み・9月の公民館講座生募集 ..... ④
- 地球とはもつとなかよくなれるはず！6月は環境月間 ..... ⑤

## 市の人口(推計)

	(平成5年5月1日現在)	(前年同月比)
人口総数	538,483人	(+1,952人)
男	251,782人	(+ 818人)
女	286,701人	(+1,134人)
世帯数	207,562世帯	(+2,673世帯)



ここだけは夏本番！夏を待ちきれない元気な子どもたちでにぎわう「みなと大通り公園」の平面噴水



ライトアップされた中央公園の「壁泉」。ロマンチックな雰囲気漂う



ユニークなミニ噴水に道行く人も足を止める～金生町

## 水の歌が聞こえる…… 「夏への序曲」

その昔、砂漠を行く隊商にとって、オアシスは命の泉であり、心の糧であった……。

ここ鹿児島の方にも、現代の都市のオアシス「やすらぎの水空間」が続々と誕生しています。

耳を澄ませば、ほら！水たちの楽しい歌が聞こえてくるようです。力強いシンフォニーから優雅なワルツまで、水たちのパフォーマンスに、しばし蒸し暑さを忘れて見入ってしまうそう。

六月・水無月は「水の月」。水たちの奏でる「夏への序曲」がもう始まっています。

## 市長随想

また、受賞者の方々も、次々に新しい作品を発表され、大変好評を得ておられます。もとやまゆうほさんもきつと大きく羽ばたかれることでしょう。

まもなく「父の日」がやってきます。今回の受賞作「パパにいたい日もあるさ」をぜひお読みになり、それぞれの家庭で話題づくりの一つにしたいだけだと思います。

この作品は、小学四年生のかまくらぎんじ君とおして、家族の絆や友達との友情が明るくさわやかな筆致で描かれており、すがすがしい読後感を与えてくれます。

なかでも仕事に生きる父親のすばらしさを知り、たくましく成長していくぎんじ君の姿が印象的です。

ところで、第一回の受賞作「お引越し」が映画化され、カンヌ映画祭に招待出品されました。

このように、受賞作が世界的に注目されたことはすばらしいことだと思います。

ことしもまた梅雨の時期を迎えました。雨による災害の防止にはお互いに細心の注意を払っていただきたいものです。

さて、椋鳩十児童文学賞も新進児童文学者の登竜門として定着し、今年で三回目を迎えました。

今回も多数の力作が寄せられ、選考委員の先生方に慎重に審査していただいた結果、もとやまゆうほさんの「パパにいたい日もあるさ」が受賞作に決まりました。

## ふれあいの街角

「パパにいたい日もあるさ」

赤崎義則





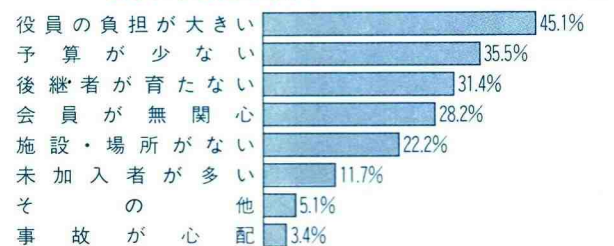


昨年、みなと大通り公園で開かれた「海の手フェスティバル」。多くの市民で終日にぎわった。

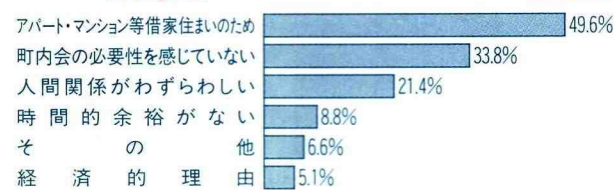
# もっと盛り上げよう！ 町内会活動

## わが町を愛する心が活性化の原動力です

### 別表1 町内会を運営する中で、特に悩んでおられる点は どうなっていますか。(重複回答)



### 別表2 町内会に加入しない主な理由は次のどれだと思いますか。(重複回答)



※昭和62年発行の「町内会実態調査報告」より(対象は市内全域の町内会長581人)

### どうぞ 町内会などへの各種補助金制度 ご利用を!

- 集会所建築等資金融資と利子補給—集会所の建築等がされる場合、1,000万円、土地・建物同時取得の場合、1,500万円を限度に融資。また、返済する際に支払う利息の一部を補助。
  - ふるさとづくり運動推進事業補助—ふるさとづくりを目的として行うまつりや運動会等の行事に対し、経費の3分の1以内で、5年間補助。
  - 広報活動推進補助—印刷機器および拡声器の購入並びに掲示板の設置に対し、経費の3分の1以内で通算して1団体15万円を限度に補助。
  - 桜島爆発降灰除去事業補助—町内会等で歩道や生活道路の降灰除去に必要な手押し式降灰除去機を購入した場合、経費の2分の1、1台あたり5万円を限度に補助。
- 〔市民生活課〕
- 防犯灯補助—防犯灯の設置費(取り替えを含む)とその電気料を補助。〔交通安全課〕
  - 自主防災組織資機材整備補助(1回限り)—自主防災活動のための資機材を整備する自主防災組織に対し、1組織あたり10万円を限度に補助。
  - 自主防災組織防災訓練補助—自主防災組織が防災訓練を行った場合、1組織に2万円(原則として年1回)を限度に補助。〔防災火山対策課〕
  - 資源ごみ回収活動補助—ごみの減量化・再資源化を図るために古新聞・古雑誌・空きびん等の資源ごみ回収活動を行った市民団体(市への登録が必要)に補助。〔清掃部管理課〕

「よみがえれ上町」を  
合言葉に

上町地域における各町の横のつながりを広げ、情報の交換や地域の活性化を目的に小川、易居、名山の三つの町で平成三年に発足した「上町街づくりの会」(永井正彦会長)。

この会では昨年四月「海の手フェスティバル」という住民手づくりのイベントを企画、国際交流カラオケ大会や様々な催しで会場は大いに盛り上がった。「ウォーターフロントフェスティバル」に併せ、二月から準備に取りかかりました。各町とも初めての取り組みで、留学生のゲスト依頼など難しい面もありましたが、全員が夢中で取り組んだおかげで、満足できるものができたと思っております。

こう語るのは副会長の堀之内繁さん。また、このイベントで三

今、「上町街づくりの会」などでは、各町内会ごとに行っていた夏まつりを「未来海の手フェスティバル」と称して八月に三町合同で開催しようと計画中。どんな催しになるか子どもたちも楽しみにしているそうです。

この「上町街づくりの会」は町内会組織ではありませんが、地域一丸となったレクリエーションの開催や広報紙づくり、また月一回の例会の開催など、その活発な活動は皆さんの町内会にとっても大いに参考になるものと思われまます。

### 自主的な町内会活動で 地域おこしを

この町の親睦が一層深まったことは大きな収穫だったという。会の広報紙「甦れ上町」も毎号充実した内容で連帯意識の向上に一役買っています。

### 運営上の悩みのトップは 役員の負担が大きいこと

現在、鹿児島市の町内会の数は六百三十一。約十五万一千世帯が町内会に加入し、その加入率は約七十五%です。

町内会は、地域の皆さんがお互いに協力しあい、住みよい地域社会をつくることを目的に自主的に組織された団体で、コミュニティづくりの中心的な役割を果たしています。

しかし、その一方で役員の負担が大きいなど、運営上の悩みを抱えている町内会もあります(別表1)。また、アパートやマンションなどが増えることで都市化が進み、町内会に加入しない人が増えているのも事実です(別表2)。

### 町内会に 加入しましょう!

誰もが自分たちの住んでいる町が、心の通う、ふれあいのある住みよい場所になって欲しいと願っています。

しかし、まちづくりは、地域に住む住民の協力なしには進められません。私たち市民一人ひとりの、わが町を愛する心が、鹿児島市全体の活性化の大きな原動力となるのです。

「心のふれあう手づくりのま

現代は情報の時代。みんなで知恵を出し合って、町の情報を載せた広報紙を発行できたなら楽しいだろうなと思っています。



紫原五丁目町内会長  
高崎能明さん

「街の芸術祭」  
次回も楽しみ!

わが町内会では、昨年「街の芸術祭」をテーマに、初めて文化祭を開催しました。世帯数約六百四十に対して、展示品の総数は二百四十四点もあり、非常に盛況でした。早くも次回の文化祭に向けて作品の準備に取りかかっている人もいます。

町内のアパート・マンションに住んでいる独身の方や、高齢者の方にも、できるだけ町内会活動に興味をもってもらおうと、町内会費の負担を軽くするなど、経済面での配慮もしています。

町内会への加入の申し出は、町内会長・班長さんなどへ「問い合わせ」市民生活課

## 市営住宅空き家待ち入居予定者募集

平成5年度に市営住宅に空き家が生じた時に入居できる「空き家待ち入居予定者」を募集します。

- ◆一般住宅
  - 1種…辻ヶ丘・大明丘・西伊敷・下伊敷・日当平・真砂本町・紫原・玉里団地・武岡・桜ヶ丘・星ヶ峯・鴨池新町・御所下
  - 2種…辻ヶ丘・大明丘・西伊敷・日当平・三和・紫原・玉里団地・武岡・桜ヶ丘・星ヶ峯・鴨池新町・皇徳寺・花野・御所下
- ◆単身世帯向住宅
  - 1種…大明丘・西伊敷・下伊敷
  - 2種…辻ヶ丘・大明丘・西伊敷・下伊敷・日当平・三和・紫原・玉里団地・武岡
- ◆特目住宅
  - 母子世帯向住宅 2種…日当平・武岡・星ヶ峯
  - 老人世帯向住宅 2種…武岡・桜ヶ丘・星ヶ峯
  - 心身障害者世帯向住宅 1種(車イス用)…下伊敷
  - 2種(車イス用)…星ヶ峯
  - 2種…玉里団地・武岡・星ヶ峯



【案内書と申込書】6月4日(金)から住宅課(市役所東別館3階)、谷山建設事務所(谷山支所)伊敷支所配布

【申し込み受け付け】6月22日(火)・23日(水)の9時~16時に中央公民館で受け付け

【抽選日】7月12日(月)10時から中央公民館

【問い合わせ】住宅課

## さあ、夏が来る! キャンプをするなら☆☆☆ 錦江湾公園キャンプ場へ



1. 受け付け開始~6月27日(日)
    - ★土曜日・日曜日…6月27日の9時から9時30分まで現地の管理事務所で直接受け付け後、抽選
    - ★平日分・抽選で残った分…6月27日の13時から(電話は13時30分から17時まで)。6月28日以降は、毎日8時30分から17時まで管理事務所で受け付け
  2. キャンプ場開設期間…7月20日~8月31日
  3. テント使用料(1張1泊)
    - 5人用 (500円) …40張
    - 12人用 (1,200円) …5張
  4. テントの持ち込みはできません
- 【申し込み】錦江湾公園キャンプ場管理事務所  
☎9833  
【問い合わせ】公園緑化課



平成4年度

情報公開制度の運用状況



〈平成4年度情報公開制度の運用状況〉平成5年1月1日から3月31日まで

1 公文書公開の請求等の処理状況

年度	区分	請求件数	処理状況			不服申立て	
			公開	部分公開	非公開	その他	申立て件数
4	義務的公開	11	10	1	0	0	0
	任意的公開	1	0	1	0	0	0
	計	12	10	2	0	0	0

2 請求権者の区分別請求状況

年度	区分	(1)市内に住居を有する者	(2)市内に事務所又は事業所を有する個人及び法人その他の団体	(3)市内の事務所又は事業所に勤務する者	(4)市内の学校に在学する者	(5)実施機関が行う事務事業に利害関係を有するもの
	任意的公開	1	0	0	0	0
	計	12	0	0	0	0

情報公開制度は、市政に対する理解と関心を深めていただくため、市民の皆さんの請求に応じて公文書を公開する制度です。鹿児島市では、平成5年1月1日から情報公開制度を実施し、三月末までの三カ月間に十二件の公開請求がありました。また、市政情報コーナーを利用していた人が三百五十三人、電話によるお問い合わせも百四十件ありました。市政情報コーナーでは、市政

に関するいろいろな資料を自由にご覧になれるほか、市政情報相談員が市民の皆さんの市政情報に関する相談をお受けしています。どうぞ、お気軽にご利用ください。【場所】市役所本館二階【利用時間】月曜日～金曜日の八時三十分から十七時まで●情報公開制度・市政資料に関する問い合わせは市政情報コーナーまたは総務課まで

潮風に吹かれ錦江湾一泊二日 参加者募集 高齢者洋上セミナー

高齢化社会を明るく活力のある社会とするため、高齢者に対して自立意識の啓発や、生きがいづくりの手法等の紹介を行うとともに、高齢化社会について楽しく学び合うことを目的に、今年も大型フェリーによる錦江湾一泊二日の「高齢者洋上セミナー」を開催します。

七月十一日(日)十一時 【参加資格】市内に住む六十五歳以上の高齢者で、一泊二日の船旅に耐えられる健康な人 【参加費用】一人二千元 【申し込み】往復はがきに住所、氏名、年齢、性別、電話番号を記入し、高齢者福祉課(〒892山下町十一)へ 【申し込み締め切り】六月十八日(金)当日消印有効 【募集人員】二百人(男性百人・女性百人)



①単身参加者一百六十人 ②夫婦参加者二十組(四十人) ※定員を超えた場合は初参加の人を優先し、残りの定員については抽選により決定します。【問い合わせ】高齢者福祉課

お知らせ 平成5年度一般廃棄物処理実施計画

平成5年度の一般廃棄物処理実施計画を「廃棄物の処理及び清掃に関する法律」に基づき策定しましたので、その概要をお知らせします。この計画は、ごみやし尿等の処理を円滑に行うための基本的な事項を定めたものです。市民、事業所の方々も、この趣旨を十分理解していただき、清掃行政へのご協力をお願いいたします。【問い合わせ】清掃部管理課



ごみの収集・運搬および処分計画

ごみの種類	収集・運搬計画			処分計画		
	収集主体	収集回数	収集の方法	処理方法	処理主体	処理施設
市で収集するごみ	もやせるごみ	市(直営) 17業者	原則週2回	ステーション方式	焼却	市(直営) 北部清掃工場 広木清掃工場(11月まで) 東桜島焼却場 南部清掃工場(仮称)(12月から試運転開始)
	もやせないごみ	市(直営) 市(委託) 17業者	原則週1回	ステーション方式	埋め立て	市(直営) 横井埋立処分場 東桜島埋立処分場
	粗大ごみ	市(直営)	電話申込制	戸別方式とステーション方式	埋め立て	市(直営) 横井埋立処分場 東桜島埋立処分場
市で収集しないごみ	廃乾電池	市役所、公民館、小中学校等の回収箱			専門業者への処分委託	
直接搬入	もやせるごみ	排出者 許可業者			焼却	市(直営) 北部清掃工場 南部清掃工場(12月から)
	もやせないごみ	排出者 許可業者			埋め立て	市(直営) 横井埋立処分場
	一時多量ごみ	排出者 許可業者		引越等に伴うごみは「もやせるごみ」と「もやせないごみ」に分別し市の施設へ持ち込むこと	焼却 埋め立て	市(直営) 北部清掃工場 南部清掃工場(12月から) 横井埋立処分場
市の施設へ持ち込めないごみ	直接搬入(清掃工場の焼却灰)	市(委託)		石油・塗料、消火器、タイヤ、バッテリー、薬品、ガスボンベ等これらに類するものは、専門の業者が販売店に引き取ってもらうこと。	埋め立て	市(直営) 横井埋立処分場

し尿・浄化槽汚泥の収集・運搬および処分計画

区分	収集・運搬計画			処分計画		
	収集主体	収集回数	収集の方法	処理方法	処理主体	処理施設
し尿	市(委託)	原則月1回	戸別方式	嫌気性消化法	市(直営)	脇田処理場(一次処理後下水道投入)
浄化槽汚泥	許可業者	必要の都度	戸別方式	海洋投入	市(委託)	
	市(委託)	必要の都度		焼却 埋め立て	市(直営)	北部清掃工場 横井埋立処分場

ごみ減量 インフォメーション ごみ減量ローラー作戦 展開中!

ごみの現状について知りたい、ごみの減量化・再資源化などについて考えてみたいといったご要望がありましたら、ご連絡をお願いします。職員がビデオや資料をもって伺います。少人数でも構いません。お気軽にどうぞ!



〈清掃部管理課〉

守ろうごみ出しマナー!! 《粗大ごみは電話による申し込み制です》

最近、ごみステーションや空き地などに粗大ごみ(自転車や洗濯機等の大型ごみ)が放置されているのが多く見受けられます。

粗大ごみが放置してあると、通行の妨げとなったり、周辺の皆さんに迷惑をかけることになります。

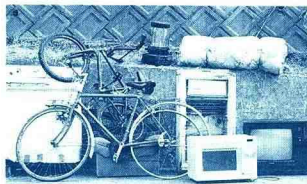
粗大ごみは、電話による申し込み制になっていますので、粗大ごみを出される時は、必ず、清掃事務所に事前に申し込んでください。なお、申し込みから収集までは約3週間程度かかります。

■申し込み・問い合わせ 清掃事務所380201

《カセットコンロ用ガスボンベ等が爆発したら大変!》

カセットコンロ(家庭用ガスコンロ)用ガスボンベや各種スプレー缶は収集するときに、爆発や火災の恐れがありますので、必ず、完全に使いきってから、穴を開けて出してください。

〈清掃部管理課〉



ご存じですか? 生ごみ堆肥化容器 設置費補助金制度

家庭の台所の生ごみや落ち葉、枯れ草などをたい肥化する容器を購入・設置された市民の方に補助金を交付します。

- 容器1基につき、3,000円を限度に購入価格の2分の1の金額を補助します。
- 補助対象容器は、ふた付きで100リットル以上の容器です。
- 1世帯について、2基まで補助します。
- 容器購入後、3カ月以内に申請してください。

〈問い合わせ〉清掃部管理課





◎夏休み・9月の公民館講座 ●午前の部 10:00~12:00 ●午後の部 14:00~16:00

Table with columns: 地域公民館, 講座名, 回数, 時間帯, 定員. Lists various community center activities across different locations like 中央公民館, 鴨池公民館, etc.

～親子でふれあい・仲間と学ぼう!～

夏休み9月の公民館講座生募集

市内八つの地域公民館では夏休み・九月に公民館講座を開講します。昆虫・植物の採集や陶芸・菓子づくり・図画工作などの創作活動のほか、バラエティに富んだ楽しい講座がいっぱいです。



◆親子講座：市内に住む小・中学生とその親 【受講料】無料(教材費などは実費負担) 【開講講座の内容】期間は夏休み・九月で左表のとおり開講。(開講日、学習内容など、詳しくは各地域公民館へ) 【申し込み】往復はがきに、受講希望講座名、住所(小学校区名も記入)、氏名(親子講座の場合は親子とも)、年齢(小・中学生は学年も)、性別、電話番号を記入し、各地域公民館へ【申し込み締め切り】七月三日(土)当日消印有効 ※定員を超えたときは抽選

交通局モニター募集

交通局の運営について、建設的な提言やサービス内容などについての意見や要望を寄せていただくモニターを募集します。

★応募資格 20歳以上の市民で、市電・市バスを利用される人。(モニターの1年以上の経験者は除く) ★募集人員 20人 ★任期 8月1日から1年間 ★応募方法 はがきに住所、氏名、性別、年齢、職業、電話番号を書いて、6月30日(必着)までに申し込む。 ※応募多数の場合は地域・年齢などを考え合わせて決定。 【申込先・問い合わせ】 下890 高麗町43-41 交通局企画開発課 572111

世界ベテランズ陸上競技大会

◎この大会は、世界の陸上競技の第一線を退いた競技愛好者が誰でも参加できる「世界的な生涯スポーツの祭典」として行われます。 【参加資格】 男性40歳以上、女性35歳以上 【競技参加申し込み締め切り】 6月30日(水) 【開催期間】 10月7日~10月17日 【開催地】 宮崎市、西都市 ※参加および見学については下記の事務局へお問い合わせください。

鹿児島県事務局 下891-01 下福元町6974-2 右田 忍方 515028

火の国フェスタ・くまもと'93

▶開催期間 10/1~11/14 ▶会場 熊本城一帯 ▶内容 テーマゾーン、熊本城(本丸)ゾーン、物産ゾーン、企業出展ゾーンなど

◎市企画調整課では、熊本市の委託を受けて、火の国フェスタ・くまもと'93の前売り入場券を販売しています。(大人券=1500円)職場旅行や家族旅行などに、ご利用ください。

◎販売場所・問い合わせ 企画調整課(市役所本館2階)

ちよつと待て 人が傷つく そのことば 同和対策室

基調講演 時間：13時~14時20分 テーマ：「ボランティア活動のすすめ」 講師：岡本栄一氏(西南女学院大学設置本部副部長) アトラクション 市社会福祉協議会ボランティア育成事業協力校による合唱や吹奏楽演奏。 出演：14時30分~15時 演：紫原小学校、吉野東中学校

ボランティア活動を学びあう市民のつどい

ボランティア活動への参加、および各ボランティアサークルの活動を一層推進するために、「ボランティア活動を学びあう市民のつどい」を開催します。 【日時】 七月四日(日)13時~16時30分 【場所】 中央公民館ホール、中央公民館前広場など 【内容】

パネル ディスカッション 各種ボランティアサークルなどの代表者七人の所属するボランティアサークルの活動をスライドで紹介し、「ボランティア活動の取り組み方」についてディスカッションを行います。 時間：15時~16時30分 コーディネーター：中嶋充洋氏(愛知みずほ大学教授)



ボランティアスクール 児童、生徒の皆さんを対象にボランティアスクールを開校し

多くの市民の皆様のご来場をお待ちしています ※駐車場はありませんので、バスなどの公共交通機関をご利用ください。 (協力ボランティアサークルなど) ●おもちゃ図書館エンジェル ●のぎく文庫 ●点字サークルがらいいゆ ●紫原独居老人給食会 ●鹿児島盲学校教諭 ●鹿児島手話サークル太陽 ●要約筆記サークルやまびこ ●読書グループがらごらごら ●ボランティアわかば ●市婦人ボランティア連盟 ●市レクリエーション協会

時間：13時30分~15時30分 場所：中央公民館前広場ほか 内容：一日手話講座、点字タイポコナー、アイマスクによる歩行や車椅子体験コーナーなど



地域ボランティア活動へ参加してみませんか!

▶ボランティア活動って何? ●一般的には「自発的な意思に基づいて他人や社会に貢献する活動」とされています。 ●ボランティア活動は参加した個人の自己表現や自己啓発にとって意義深い活動であることはもちろんですが、地域社会のつながりが薄れつつある現在、ボランティア活動は地域社会の連帯の強化といった新たな役割も担っています。



▶鹿児島市では... ●平成5年度の新規事業として地域の皆さんのご協力をいただきながら次の在宅福祉事業に取り組みしています。 ①心をつなぐともしび活動推進事業(ともしびグループ) ②心をつなぐ訪問給食事業(訪問給食協力グループ) ③在宅介護支援システム設置事業(近隣協力者)

地域ボランティア活動に対しての市民の皆さんのご理解とご協力をお願いします。 【高齢者福祉課】



雨の日は危険がいっぱい!



雨の日は視界が悪く、路面も滑りやすくなり、交通事故の危険性が高まります。歩行者はなるべくドライバークラから確認されやすい目立つ色の服を着用し、無理な横断などをしないようにしましょう。

〈交通安全課〉

不正改造車排除運動実施中!

～6月30日まで～

●不正改造は交通事故や公害につながる迷惑で危険な行為です。市民一人ひとりが、不正改造について関心を持ち、不正改造車を排除しましょう。

交通安全課 鹿児島陸運支局 ⑥19191

電気器具による火災を防ごう

※もし、電気器具から火災になったら、まず、コンセントからプラグを抜いてください。通電中、水をかけると感電の恐れがあります。

消防局予防課 ②⑤811

市民相談

★相談は無料★

◆市民生活課

- 一般相談(日常の困りごと相談)
●法律相談(サラ金相談を含む)
●税務相談
●登記相談
●不動産相談
●年金相談
●建築相談
●花と緑の相談
●人権相談

◆谷山支所相談係②111

- 法律相談
●税務相談
●登記相談

◆伊敷支所②111

- 人権相談

市社会福祉協議会の総合相談

- ◆電話での相談は ④83700へ
(月曜日から金曜日までの13時～17時)
●相談は匿名でも結構です。
●相談は全て無料です。
●個人の秘密は固く守ります。



地球とはもっと なかよくなれるはず

6月は環境月間

鹿児島市民の環境をよくする条例(抜粋)

昭和48年4月10日公布

すべて、人間の活動は、豊かで住みよい環境を創造するために結集されなければならない。

しかし、今日までの産業経済と都市の急激な発展のひずみは、人間と自然との調和を破壊し、人々の生活環境に重大な影響を与えてきた。

わたしたちが、かぎりないものと考えてきた大気、水、土壌などの自然は、有限なものであり、人間といえどもこの自然の生態系に依存しているのである。

環境の侵害は、人間と自然との調和を破壊し、人間や他の生物の生存を脅かしつつあり、この傾向はさらに悪化しようとしている。

わたしたち鹿児島市民は、ゆたかな緑と太陽にあふれた郷土を誇りとしてきた。しかし、錦江湾や甲突川をはじめ市民をとりまく良好な環境はしだいにそこなわれつつある。

いまや、鹿児島市民は、健康で住みよい生活を確保するために、これを妨げるすべての自然環境、生活環境の侵害をきびしく防止し、明るく住みよい都市づくりに総力をあげなければならない。

かかる認識にたつて、鹿児島市は、市民の意思と行動をよりどころにしながら、環境をよくするためのあらゆる手段をつくして、市民の健康で安全かつ快適な生活を確保することを宣言して、この条例を制定する。

●個人市・県民税は、その年の一月一日現在に住所のある市(町村)で、前年中の所得に基づいて課税されます。
●個人市・県民税は、均等の税額を納めていただく「均等割」と、個人所得に応じて納めていただく「所得割」があります。
●市民税の均等割は、人口の規模に応じて区分されており、人口五十万以上の都市は二千五百円、県民税の均等割は一律に七百円です。

●所得割は、別表の税率表により、全国どの市町村でも同じ計算方法で算出されます。
また、前年中に所得のなかった人や未成年者・障害者・老年者(六十五歳以上)・寡婦(寡夫)で、前年の合計所得金額が百二十五万円以下の人は、均等割も所得割も課税されません。
六月中に税額通知書の届かない人や課税内容について知りたい人はお問い合わせください。
△市民税課



平成五年度の個人市・県民税の税額通知(普通徴収)を六月十日ごろ郵送します。
なお、特別徴収(毎月の給料から差し引き納入する方法)の人には、既に事業所を通じてお知らせしてあります。

《税率表》

Table with columns for 均等割の税額, 市民税, 県民税, and 所得割の税額. It details tax rates and surcharge amounts for different income brackets.

ウミガメを守りましょう

ウミガメの訪れる素晴らしい自然環境を保護しましょう。

〈環境保全課〉

平成五年度 市・県民税の税額通知



平成4年度 甲東中学校 河野笑子さんの作品

観光功労者を推薦してください!

〔推薦対象者〕

- 観光関係の事業所などで10年以上勤め、業務に誠実で他の模範となった人
●観光地の清掃や美化に努めるなど、観光の振興に貢献した人



- あなたの事業所や地域に推薦の対象となるような人はいらつしやいませんか。
■市では、観光功労者を表彰するために候補者の推薦を受け付けています。
■推薦締め切り 6月30日(水)
【問い合わせ・観光課】

自然保護作文・図画の募集

- ★テーマ 市の花や緑、山、川、小鳥、緑化の推進、街路樹の愛護など「自然保護」の趣旨を生かしたもの。
★応募資格 市内に住む小・中・高校の児童、生徒(作文は一般も可)
★応募規定 作文...400字詰め原稿用紙で、小・中学生は800字～1600字、高校生は1200字～2000字、一般は2000字～3200字
図画...絵画、ポスター
★応募方法 小・中学生・高校生は学校ごとに応募する。
★締め切り 6月30日(水)
★応募先 環境保全課







川上・星ヶ峯墓園使用者募集

■対象...市内に墓地を持たない市民で、遺骨を3年以内に埋蔵できる人、または遺骨のない人で3年以内に納骨施設を設置できる人
■墓園の場所...川上墓園は、南国交通「みやこ追」が「川上入口」バス停から徒歩15分
星ヶ峯墓園は、鹿児島交通「恵宝神社前」バス停から徒歩15分
■1区画の使用料...川上墓園 32万円(5㎡)
星ヶ峯墓園 42万円(6㎡)
■申請書類...墓地使用許可申請書、遺骨保有証明書(保有者のみ)、住民票(本籍・続柄記載)、印鑑
<環境衛生課・環境衛生課谷山分室>

◇会場：日本赤十字社鹿児島県支部(鴨池新町1-5)

赤十字講習会

◇日時：6月24日(木)9時~15時30分
◇見学先は、いしき園、竹産業振興センター、少年自然の家、滝之神浄水場
◇対象は20歳以上の市民
◇定員は55人(超えた場合は抽選)
◇参加料は1人300円
◇申し込みは、6月21日(月)の8時30分~16時まで、電話で広報課へ
△広報課

市営施設見学会



お知らせのひろば

問い合わせ

- ▶鹿児島市役所 ☎241111
〒892 山下町1-1
▶谷山支所 ☎692111
〒891-01 上福元町4927
▶伊敷支所 ☎292111
〒890 伊敷町3162-1
▶東桜島支所 ☎2111
〒891-15 東桜島町863-1
▶吉野出張所 ☎490575
〒892 吉野町2267-1
▶教育委員会 ☎21921
〒892 山下町6-1
▶市立病院 ☎242101
〒892 加治屋町20-17
▶消防局 ☎265811
〒892 山下町10-30
▶交通局 ☎62111
〒890 高麗町43-41
▶水道局 ☎67111
〒890 鴨池新町1-10

今月の納期

◆市県民税 第1期
◆国民健康保険税
納期は6月30日まで

◇市内の施設見学や研修会などにご利用ください
◇利用期間：7月1日~9月30日(月曜日・祝日は除く)
◇利用団体は単位老人クラブ
◇費用は無料
◇定員：45人
◇申込期限：利用日の2週間前
△高齢者福祉課

老人福祉「ゆうかり号」

◇市内の施設見学や研修会などにご利用ください
◇利用期間：7月1日~9月30日(月曜日・祝日は除く)
◇利用団体は単位老人クラブ
◇費用は無料
◇定員：45人
◇申込期限：利用日の2週間前
△高齢者福祉課

日本赤十字社鹿児島県支部

Table with columns: 講習会名, 期日, 時間, 定員, 対象. Includes entries for '介護', '基礎看護', '家庭看護', '蘇生法', '水上安全法'.

◇受講は無料
◇申し込みは電話で、住所、氏名を連絡する

◇申し込みの受け付け：7月
【園芸教室】◇「花しょうぶ
平川動物公園事務所
電話：891-101
住所：平川町5669-1

中央卸売市場の臨時休市

◇青果市場と魚類市場の臨時休市は、6月23日・7月7日
△青果市場 ☎1311
△魚類市場 ☎0310

平川「花しょうぶ祭」

◇開催期間：6月6日(日)~13日(日)
◇6月13日(日)には、動物公園内しょうぶ園でのイベントが行われます
※どなたでも参加できます
【写真コンテスト】◇1部は「花しょうぶとミス鹿児島」撮影会(11時~12時30分、途中小休憩)、2部は「花しょうぶ」撮影
◇応募数：1部・2部各2点以内
◇写真サイズ：カラープリント・キャビネサイズ以上
◇応募方法は平川動物公園事務所に準備してある応募用紙に住所・氏名・年齢・電話番号などを記入し作品を添えて〒891-101平川町5669-1平川動物公園へ郵送または持参する
◇応募期限：7月4日(日)17時(必着)
◇発表：7月上旬(本人に通知します)



7日~9日
◇抽選：7月20日
△県住宅・建築総合センター ☎4539

市住宅公社分譲住宅

【星ヶ峯ニュータウン】
☆分譲戸数 6戸(住宅金融公庫融資付き)
☆分譲価格 3,098万円(含消費税51万円)~4,640万円(含消費税53万円)
☆敷地面積 170.73㎡(51.64坪)~391.88㎡(118.54坪)
☆建物面積 117.77㎡(35.62坪)~124.09㎡(37.53坪)
☆受付期間 6月5日(土)~6月13日(日)
【武岡台団地】
☆分譲戸数 22戸(住宅金融公庫融資付き)
☆分譲価格 3,618万円(含消費税53万円)~5,373万円(含消費税52万円)
☆敷地面積 177.32㎡(53.63坪)~333.69㎡(100.94坪)
☆建物面積 117.32㎡(35.48坪)~124.09㎡(37.53坪)
☆受付期間 6月19日(土)~6月27日(日)
※建物設計は、公社メニューのほかオリジナルプランも可能です
☆申し込み・問い合わせ 市住宅公社 ☎4375

市民ギャラリー

【別館1階】◇6月7日~11日
『93かごしまカップウイン』

市融資制度のご利用を

◇中小企業者の方々に運転・設備資金を融資するために、長期、短期の各種融資制度を設けています
◇申し込み要件は、市内に住所と事業所があり、6ヵ月以上営業している個人・法人で、市税の延滞がなく、県信用保証協会の保証が得られること(中小企業課)

児童手当の現況届

◇児童手当を受けている人は6月初旬に各家庭に郵送される現況届用紙で、6月1日現在の状況を届け出てください
◇届け出がない場合、6月以降の児童手当は受けられません
◇届け出期限：6月30日(水)
◇本年1月2日以降に本市に転入した人は、前住所地の役場から「平成5年度児童手当所得額証明書」を取

の育て方と園芸相談
◇時間：13時~14時30分
◇講師は瀬戸正徳先生
△平川動物公園 ☎2326
◇ゴキブリ「毒えさ」の配布
◇6月上旬から市衛生自治団体連合会と谷山衛生協会を通じてゴキブリ駆除用の「毒えさ」を無料配布します
◇使用法に従って効果の上がる駆除に努めてください
△環境衛生課・同谷山分室

住民実態調査の方法が変わります

◇平成5年度から住民実態調査は、郵送による調査となります。住民票をもとに住民実態調査票を送付しますので、調査票の内容が違っている場合には、同封の回答書に記入し調査月の20日までに投函ください

6月の調査区域
武1・2・3丁目、中央町、高麗町上之園町、上荒田町、荒田1・2丁目

◇住民票などの電話予約のため、今までの代表電話のほか新たに直通電話を設置しました(谷山支所 ☎0213、伊敷支所 ☎5467、吉野出張所 ☎0454)
◇住民票などの請求書を福祉館、公民館、市内の郵便局のほか新たに公共施設26カ所に設置しました
※請求は、本人または同一世帯(戸籍)の人のみできます
【市民課】

◇固定資産税は、毎年1月1日現在で土地・家屋・償却資産を所有している方に課税されます
◇1月1日現在で実際に住宅の敷地になっている土地については「住宅用地の特例」で税金が軽減されます(現実の利用状況を調査したうえで運用していますので申告してください)
◇家屋を取り壊したり、新築・増築した場合や住宅用地の利用状況に変更があった場合は、お届けください
△資産課

◇秘密は固く守られます
△児童家庭課

◇場所：市役所本館1階児童家庭課相談室
◇日時：土曜日・日曜日・祝日を除く9時30分~16時
◇相談は無料
△児童家庭課

Table with columns: 相談名, 相談の内容. Includes '家庭児童相談', '母子父子相談', '婦人相談'.

り寄せて添付してください
△児童家庭課・各支所

市のテレビ番組



●市民のひろば... <MBC>
日曜日 10時30分~10時45分
第3日曜日は除く
第4日曜日は10時30分~11時

●市政の窓... <KTS>
土曜日 16時55分~17時
日曜日 11時55分~12時

●かごしま市政ガイド... <KKB>
金曜日 12時55分~13時

●かごしまティーチャンネル... <KKB>
日曜日 11時45分~11時50分

《市政広報ビデオ》

市政について、より理解を深めていただくために、市政を紹介した広報ビデオを無料で貸し出しています。会議や地域での会合などでご利用ください。
【問い合わせ】広報課

女性問題学習会講師派遣

◆対象 市内に住む勤務している、おおむね20人以上の女性問題に関する学習会を希望する団体、グループ
◆実施期間 平成5年度内
◆実施場所 鹿児島市内
◆学習内容 あらゆる分野における女性の地位向上と主体的な社会参加の促進のための学習
◆講師 学習内容に合った講師を市教育委員会が派遣します
◆経費 講師の謝金については市教育委員会が予算の範囲内で負担します。
◆派遣回数 一団体、グループで年度内に1回
◆申込期間 6月1日(水)~6月30日(水)
◆申し込み方法 市教育委員会女性青少年課に準備してある申込書に必要事項を記入して申し込む
◆申し込み・問い合わせ 女性青少年課 ☎1971

交通災害共済 1年600円の会費で 120万円の見舞金

◎加入申し込みは、各地域で行う出張受け付けのほか、通常は市役所窓口(本庁、谷山支所、伊敷支所、東桜島支所、吉野出張所)で受け付けます。また、市内各金融機関(郵便局を除く)でも申込書持参のうえ会費納入と同時に加入できます。
■出張受け付け
6月10日(木) 平之町会文舎
6月11日(金) 宇宿町中公民館
6月25日(金) 池之上町公民館
6月29日(水) 武岡東公民館
7月2日(金) 鷹師町公民館
7月7日(水) 城西公民館
■受付時間 13時30分~16時(城西公民館は9時30分~12時)
■問い合わせ 交通安全課

Table showing traffic accident statistics for May 9th: 件数 1,287件, 死者 16件, 傷者 1,483件.



◎ 催し物案内

●市民文化ホール ●谷山サザンホール ●中央公民館

Table with columns: 日曜, 催し物, 会場, 開演, 入場方法, 問い合わせ. Lists various cultural events like '音協水無月寄席桂枝雀独演会' and '川中美幸ショー'.

●主催者の都合により開始時刻・入場方法などが変更になることがあります。 ●催し物についての詳しいことは、上表の問い合わせ先へお尋ねください。

鹿児島アリーナ催し物案内

永吉町13番地9 ☎2244

Table with columns: 日曜, 催し物, 会場, 開始, 入場方法, 問い合わせ. Lists events like '第42回全九州学生バドミントン選手権大会'.

●主催者の都合により開始時刻・入場方法などが変更になることがあります。 ●催し物についての詳しいことは、上表の問い合わせ先へお尋ねください。

勤労青少年研修視察国内派遣

■対象 市内に住み、かつ市内の事業所に勤務している心身ともに健全で、協調性・積極性に富み、勤務態度良好な31歳未満の青少年...

勤労青少年センターへ ※返信の氏名・生年月日を書いて 〒890 鴨池二丁目31-15市勤労青少年センターへ

勤労青少年スポーツ講座

◇種目：テニス ◇対象は市内に住むか勤務している15歳以上31歳未満の勤労青少年で初心者の方...

あなたのご意見を赤十字へ 日本赤十字社の事業は社会を主な財源として行っています...

平成年歌会始のお題 及び詠進歌の詠進要領 ◇お題は「波」 ◇詠進の期間は9月30日まで(消印有効)...

ご利用ください 夏休みの市立少年自然の家 利用対象 幼稚園児、小・中・高校生とその指導者を含むあいご会などの社会教育関係団体、学校、家族など...

国税の巡回無料相談 ◇6月11日(金)は三越、29日(火)は山形屋 ◇時間は10時～16時...

教育 ワープロ講座 ◇対象：市内に住む社会教育指導者及び18歳以上の市民...

電車運転士募集 募集人員 若干名 年齢・性別 20歳～28歳・男女を問わず...

婦人会館講座 申し込み方法：往復はがきに講座名、郵便番号、住所、氏名、電話番号を記入のうえ...

勤労婦人センター第2回短期講座 対象：市内に住むか勤務している女性(学生を除く)...

Table with columns: 講座名, 定員, 回数, 曜日, 始まり. Lists courses like '金曜日のワープロ' and '土曜親子料理'.

無人島生活体験キャンプ「大自然へのトライ&トライ」 期日 7月27日(木)～8月1日(日)の5泊6日 場所 西之表市馬毛島...

参加者募集 第3回 わんぱく集まれ ★日 時 7月10日(土) 10時～15時 (受け付けは9時30分から)...



# 21世紀のおんたとおとこ

## ～男女共同参画型社会をめざして～



昭和50年の「国際婦人年」、次の年から始められた「国連婦人の10年」の活動は、女性の地位向上・社会参加の促進のために大きな成果をあげました。また、女性のライフサイクルは大きく変わり、生き方の自由な選択ができるようになりました。

私たちのまわりを見回したとき、就労をはじめ、ボランティア活動や地域活動などさまざまな社会参加、また各分野におけるリーダーとしての女性の活躍には目を見張るものがあります。

しかし、身近な日々の生活に目を向けてみると、「夫婦共に働いていても、食事の支度はなぜ妻がするのか」、「同じ職場に勤めた男女同期生の何年か後の賃金格差があるのはなぜか」、など、家庭や職場・地域社会の中に「なぜ」「どうして」「これでいいのだろうか」と考えさせる課題がまだ残されています。

本市においては、この度「女性問題に関する意識調査」を実施しました。今後、男女共同参画型社会の形成をめざす「女性プラン」の検討をすすめてまいります。

社会は、男性と女性の両性の関係で成り立っています。21世紀に向けて、女と男が共に能力や個性を十分発揮し、豊かな人生をおくり、また、潤いと活気に満ちた住みよい社会をつくるために、今一度、お互いに、家庭・職場・地域社会等身近なところにある女性に関する問題に目を向けてみましょう。

〈女性青少年課〉

前回5月号の「くらしの知恵」では、現在の食事の様子と、それにもなる食品添加物についてご説明しました。

# 食事気をつけてますか

## その2

私たちは、10年前と比べて変わっているでしょうか。食料品売り場に並ぶ食品の種類や量を見ると、10年前とはずいぶん様子が違うようです。私の家は10年前と変わっていない食事をしていない」と思っている。食品の表示を見てみると、10年前と同じ食品でも、製造方法が変わり、

今回は、安全な食生活を送るための方法をご紹介します。その前に、あなたがどの位食事に気をつけているかチェックしてみましょう。(右図)さて、食事は私たちの健康を支える大きな要因です。健康のために、自然の食材を選び、すべて手作りで食事をすることは、理想的なことですが、加工食品の利用や外食などに頼り、なかなか理想的な食生活ができないのが事実です。

- そこで、私たちが食品被害にあわないための最小限の心得を紹介いたします。
- ◆食品汚染物による障害を防ぐ十力条
  - ①なるべく新鮮な物を選ぶ
  - ②できるだけ手づくりの食
  - ③食べすぎを避ける
  - ④偏った食事をしない
  - ⑤特定の成分を濃縮したものとはらない
  - ⑥油脂、アルコールの摂取量を減らす
  - ⑦充分な野菜、適度の果物をとる
  - ⑧かびには充分気をつける
  - ⑨精神的に健全な生活環境をつくる
  - ⑩医薬品は医師に相談して服用する

食事は健康維持だけでなく毎日の楽しみの一つでもあります。前述の十力条を参考に楽しい食生活を送ってください。

△市民生活課



# 食卓健康診断

はい〇、いいえ×、でお答えください。

①	下ごしらえの時ゆでこぼし、アクとりをしている。
②	食品の表示を注意している
③	塩分や糖分に気をつけている
④	おかずを半分以上手作りしている
⑤	腹八分目、好き嫌いをよく食べている
⑥	緑黄色野菜をよく食べている
⑦	1日数多くの食品をとるように心がけている
⑧	間食のとりかたを注意している
⑨	豆腐など大豆製品をよく食べている
⑩	ジャム、梅干しなど保存食をよく手作りする

- 〇10個——「理想」タイプ
- 〇8～9個——「健康」タイプ(あと一息)
- 〇6～7個——「まあ健康」タイプ(もう少し)
- 〇4～5個——「おかあさんやすめ」タイプ(がんばって)
- 〇3個以下——「不健康」タイプ(食生活の見直しを)

# ごぞんじですか? あなたの年金①

高齢化社会の進展に伴い、「将来、年金が受けられなくなるのでは?」と心配する人がいるかもしれません。しかし、昭和61年に国民共済の基礎年金として整備された長期的に安定した制度として確立されています。ぜひ若いうちから年金に関心をもち、老後や万一の障害・死亡に備えて年金にどのような給付があるかを知り、気がついたら納入しても必要な期間を満たせないということにならないように人生設計を立て、国民年金について再確認してみましょう。今月から国民年金の給付について連載いたしますのでお役立て下さい。今回は老齢基礎年金について説明します。

## 老齢基礎年金(ろうれいきそねんきん)

★老齢基礎年金とはなんだろうか? 保険料を納めた期間などが、原則として25年以上ある人が65歳になったとき受けられる年金

★受けるための最低必要な期間とは? 次の期間が合計25年以上必要です。(生年月日によって短縮があります。)

- ①国民年金の保険料を納めた期間
- ②国民年金の保険料を免除された期間
- ③任意加入できる人が加入しなかった期間など
- ④厚生年金や共済組合に加入した期間
- ⑤サラリーマンの奥さん(第3号被保険者期間)だった期間

★いくらもらえるのか? 20歳から60歳まで40年掛けて……年額737,300円(平成5年度価格)

※昭16.4.1以前に生まれた人は生年月日によって違います。(納めていない期間分は減額されます)

○いくらになりますか? 年金額はこうして計算されます。

$$737,300円 \times \frac{\text{保険料を納めた月数} + \text{保険料を免除された月数} \times 1/3}{\text{国民年金に加入できる月数}} \dots \textcircled{1}$$

※生年月日によって違います。

$$\text{付加保険料を納めた人 } 200円 \times (\text{付加保険料を納めた月数}) \dots \textcircled{2}$$

○①+②=65歳になったときの年金額

★物価が上がれば年金額も上がる?

国民年金では、その時々物価の変動に応じて年金額の改定を行う「完全自動物価スライド制」が導入されています。年金の価値は将来にわたり、目減りすることはない、とても安心です。

詳しくお聞きになりたい場合は市役所国民年金課・各支所年金担当係までお問い合わせ下さい。

〈国民年金課〉

## 簡易生命保険積立金の還元融資

簡易生命保険や厚生年金・国民年金の積立金は、公共施設の整備などに融資されていますが、鹿児島市では平成4年度に次の施設の整備、購入に対して融資を受けています。

- 簡易生命保険積立金の還元融資 (融資額23億6420万円)
- 電線類地中化(緑地帯3号線、大竜2号線、春日2号線)
- 土地改良(堀之内地区ほか20地区)
- 林道整備(三重野松林線)
- かごしま健康の森公園
- 新入公園
- 市営住宅(錦江台住宅、天神山住宅)
- 小・中学校校舎(伊敷台小ほか4校)
- 小・中学校校舎(伊敷台小ほか1校)
- 第二伊敷中(仮称)学校用地
- 小学校給食室(草牟田小ほか1校)
- 小・中学校プール(伊敷台小ほか4校)
- 小・中学校冷房設備(吉野小ほか36校)

伊敷台小

厚生年金・国民年金積立金還元融資施設 (融資額4億7060万円)

中山保育園  
南部清掃工場(仮称)  
ごみ収集車(小型4台)  
新食肉センター

△財政課

## 大腸がん予防講座

～そなえあれば 大腸 快調～  
保健所では、大腸がん予防のための講座を開催いたします。

◆日程 6月29日(水)  
「すぐに役立つ 食事の話」  
講師 (社)鹿児島県栄養士会 立川 隼子 氏

7月14日(水)  
「うちから見える 大腸がんのしくみ」  
講師 鹿児島大学医学部第2内科 助教授 西俣 寛人 氏

時間はいずれも13時30分～15時

◆場所 市役所東別館11階会議室

☆興味のある方はどなたでも受講できます。2回連続して受講されるとより効果的です。

※お問い合わせは、山下保健所 健康指導係

## 物価情報

消費税込価格  
毎月1日消費生活情報連絡員調べ

前月比較	調査品目	規格	平均価格(円)		
			5年5月	5年4月	
値上がりしたものの	鶏卵	M 玉 10個	150	128	
	たまねぎ	出回り品 1kg	184	168	
	あさり	100g	82	76	
	しょうゆ	JAS特級濃口1ℓ	362	344	
	トレットパー	12ロール・ダブル	463	443	
	きびなご	さしみ用 100g	127	123	
	変動的なもの	牛乳	紙容器入り 1ℓ	221	221
		小麦粉	薄力粉 1kg	206	206
		マヨネーズ	ポリ容器入り 300g	232	232
	値下がりしたものの	即席ラーメン	1食分袋入り 100g	82	82
灯油		店頭渡し 18ℓ	967	967	
ガソリン		無鉛 1ℓ	130	130	
キャベツ		出回り品 1kg	133	168	
値下がりしたものの	さば	25cm大さしみ用 100g	114	127	
	たい	巻揚げ用さしみ用 100g	335	340	
	洗濯用洗剤	1.5kg入り	807	817	
とり肉	モモ肉(中) 100g	91	92		

## 骨髄バンクにご協力を!!

白血病などの難病は、以前は有効な治療法がなく治しにくい病気でした。しかし、骨髄移植という治療法により、これら疾患で苦しむ患者さんが健康を取り戻せるようになりました。

移植された骨髄がうまく機能するためには、患者さんの白血球の型(HLA型)が骨髄を提供して下さる方(ドナー)と一致する必要があります。この型が兄弟姉妹以外で一致するのは、数千人～数万人に一人とまれであるため、骨髄移植を受けられない患者さんが少なくありません。そのためドナー希望者の方を募り、HLA型を登録していただく骨髄バンク事業が(財)骨髄移植推進財団により全国規模で実施されています。骨髄移植を必要とする患者さんは、毎年少なくとも1千人以上と言われます。この方々を助けるために協力しましょう。

なお、詳しいパンフレットは保健所に備えてあります。詳しくは……

鹿児島県保健環境部保健予防課疾病対策係  
☎8111 (2553) へ

## すそやか育児相談が始まります!

市では6月1日から育児のことで「悩み」や「心配」をお持ちのお母さん方に、電話による相談をおこないます。

ご相談には、乳幼児保育の専門員が応じますので気軽にお電話ください。なお、個人的秘密は厳守いたします。

相談対象 乳児から就学前までの児童をお持ちの方  
電話番号等 社団法人 鹿児島市保育園協会  
住吉町15-5(市住吉分行管内)  
☎7000

相談日時 ●月～金曜日・電話相談  
●9時～16時

問い合わせ 児童家庭課







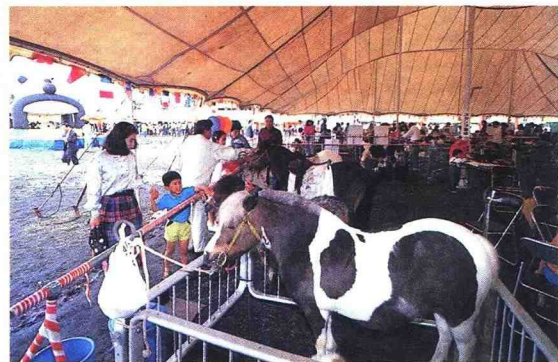
# カメラトピックス



◎梅雨ですノ備えは大丈夫ですか?

梅雨シーズンを前にした5月11日、市長はじめ市の関係職員による防災点検を市街地周辺と桜島地区で行い、がけ崩れや土石流などの災害が予想される点検箇所では、工事担当者にも万全の対策を要請しました。雨に弱いシラス土壌の上に住む私たち。災害にはお互い十分に気をつけましょう。

◎第3回椋鳩十児童文学賞にもとやまゆうほさん『パパにあいたい日もあるさ』の著者、もとやまゆうほさん(東京都)への第3回椋鳩十児童文学賞の授賞式が5月1日に行われました。「これからも人間の不思議な心を書き続けたい」と受賞の喜びを語るもとやまさん。次の作品も期待しています。



◎雨にも負けず「畜産フェスタ」は大賑わい!

市民に畜産を理解してもらい、畜産物の消費拡大を図ろうと、与次郎の県農協連グラウンドで4月29日、畜産フェスタが開かれました。肉用牛と豚の畜産品評会、子豚のレース、動物のスケッチ大会など各種の催しに、雨にもかかわらず大勢の市民が訪れ、動物とのふれあいを楽しみました。



## 集えば 楽し

### 鹿児島市青年団 連絡協議会

市内に残る青年団は、中山校区連合青年団、吉野町の中別府青年団、七社青年団、雀ヶ宮青年団、そして吉野連合青年団の五つ。年々減少する団員の確保が一番の悩み。地域を支える活動を続ける青年団。みんな頑張れ!

市青連は市内の五青年団で結成しています。おはら祭や市の行事に参加したり、バドミントン大会などを実施しながら各団の交流を深めています。団員は全体で三十人ほどで、うち女性が三分の一。青年団は昔から地域の行事を支えてきましたが、現在も各団は、六月灯や運動会など地域の行事に

積極的に参加しています。これからは地域の行事に参加するだけでなく、独自の企画を持ち、地域を引っ張っていくことも大事です。さらにサークル活動的な要素も取り入れながら、若者が魅力を感じるものにもしたいと思いません。一緒に青年団活動を楽しみましょう。(中山の山口健团长)

## 国際交流 KAGOSHIMA 留学生は市民の最も身近な外国人

鹿児島市内では中国、東南アジア、南米など世界各地から、現在、約百四十人の留学生が学んでいます。今回、鹿児島大学で九年間学び、滋賀県の企業に就職された中国の湯敏謙さんと奥さんの樊美華さんに鹿児島での思い出などを伺いました。

鹿児島市では、いろいろな活動を通して多くの方と出会い、家族同様のお付き合いもさせていただきました。鹿児島市は私たち夫婦にとって第二の故郷とも思っています。九年間を振り返ると、



鹿児島市も外国人が増え、市民の皆さんも外国人との付き合いに慣れてきて、私たちがとても住みやすくなりました。これからも、留学生を皆さんの最も身近な外国人として、末永く付き合ってください。私たちが、将来何らかの形で、鹿児島市の皆さんに恩返しできるように頑張ります。ありがとうございました。

## 園芸 あれこれ

市花と緑の相談員 瀬戸正徳

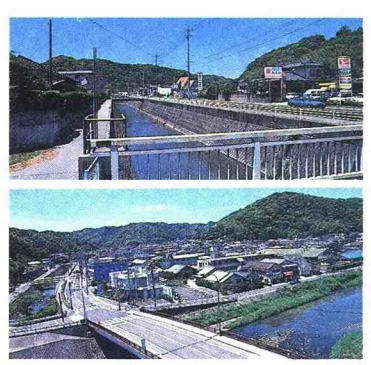
### ホクシア

花後から 秋までの管理

ホクシア(別名フクシア)は初夏と秋の二季咲き宿根草花で、アカバナ科の植物です。【花後の管理】植え替えは、普通三月上旬に実施して株作りをし、根づまりして株が弱っているものについては花後早めに植え替え、秋の花を楽しまします。用土は赤玉土か畑土四、腐葉土四、ボラ土二の混合土で水はけのよい培養土を使用します。花後に株を放っておくと草丈ばかり伸びて花つきが悪くなるので、花後は花がついた位置よりも下の部分で切り戻して新しい枝を出させ、秋の開花に備えます。【夏の管理】夏の高温には弱く、ハダニやウドンコ病などが発生し、株が弱ります。早めの薬剤散布を。置き場所は風通しのよい半日陰を選び、一日に数回、軽く葉水を与え、株の回復を図ります。鉢土の過湿は根腐れの原因になるので、夕方の水やりは避けます。追肥は九月ごろまでは液肥を月に二回施し、九月中旬には固形肥料を施します。



## だいすきかごしま マイタウン



小野1~4丁目

小野は岩崎橋をはさんだ甲突川沿いと、その支流の幸加木川沿いに長く伸び、水と緑に恵まれた住宅地です。江戸時代の画家・木村探元の墓や南泉院の歴代住職の墓などの史跡も残され、豊かな歴史と落ち着いた雰囲気があります。最近では周辺の宅地開発が進み、交通量も増えましたが、買物なども便利になりました。バスの便がもっとよくなればと思います。



小野平松自主防災組織 会長 大口哲次さん (小野三丁目)

地域のまとまりはいいです。老人クラブなど大変活発で、住民の横のつながりがあります。自主防災組織は、地域で自主的に避難訓練などを行い、万一の災害に備える組織ですが、このような住民のまとまりがあり、

## 編集後記

◆六月は環境月間、昨年の「地球サミット」を契機に、環境問題に対する国際的なルールづくりが積極的に進められています。◆地球再生への第一歩は、一人ひとりの自然への優しさではないかと思えます。◆私たちの周りには豊かな自然環境を次の世代へ引き継いでいくため、何を成すべきかを考える良い機会ではないでしょうか。◆六面、七面には「かごしま水族館」(仮称)を特集しました。◆開館は平成八年度の子定ですが、南九州で初めての本格的な水族館の一端を感じていただければ幸いです。

(大切なものは保存しておきましょう)