

# かごしま 市民のしるば

編集と発行：鹿児島市広報課/〒892鹿児島市山下町11番1号 市役所のでんわ：224-1111

# 5月

平成8年(1996年)  
第348号



## 主な内容

- ごみ出しの袋がすべて透明なものに統一されます…②
- 策定3年度目「21輝きプラン」……………③
- 放置自転車のない快適なまちづくりを目指して……④
- 風薫る5月 自然遊歩道メニュー……………⑥

### 市の人口(推計)

	(平成8年4月1日現在)	(前年同月比)
人口総数	542,219人	(+3,172人)
男	253,780人	(+1,888人)
女	288,439人	(+1,284人)
世帯数	213,418世帯	(+4,420世帯)

## 新緑の公園に恐竜出現?

春風に誘われて、平川町の錦江湾公園にやって来ました。バラ、そして新緑の香りを胸いっぱい詰め込んでしばしのお散歩…。そして、お目当ての「スペースランド」に到着。恐竜“ディノザウルス”や“ロケットM型”などの宇宙をイメージさせる楽しい遊具がみんなを待っています。

## 市長随想

ところで、わが国は人生八十年という長寿社会を迎えました。このように高齢化率が年々高くなる反面、家庭における介護力は年毎に低下しています。私どもは高齢社会の課題を単に高齢者やその家族のみの問題とせず、社会全体の問題として捉え、お互いに支え合っていかなければなりません。

本市では、平成五年度を高齢者福祉元年と位置づけ、高齢者の方々がいつまでも元気で生きがいに満ちた人生をお過ごしただけのように、そして、万一健康が損なわれたときには医療や福祉のサービスを安心して受けられるよう、きめ細かな施策を展開しています。

この度の福祉センター・デイサービスセンターの開館を、高齢社会について市民の皆さんとともに考え合う機会にしたいものです。

鹿児島実業高校野球部が、選抜高校野球大会で見事全国優勝をなし遂げ、市民に熱い興奮とさわやかな感動を与えてくれました。

さて、先月、与次郎ヶ浜に高齢者福祉センター・デイサービスセンターがオープンしました。

高齢者の方々の健康づくりや仲間づくり、生きがいづくりに役立てていただく福祉センターと、介護の必要な在宅高齢者の心身の機能を高めたり、家族の介護負担を軽減するためのデイサービスセンターとの複合施設です。本市としては初めての施設であり、これからの高齢者福祉の拠点としての役割を担うものです。

赤崎 義則

より豊かな福祉社会をめざして

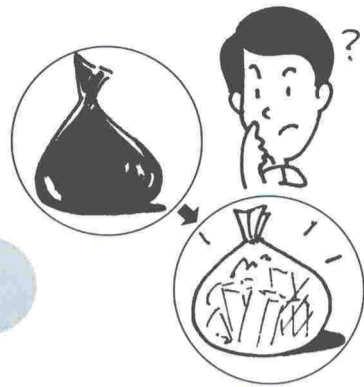


高齢者福祉センター与次郎・高齢者デイサービスセンター与次郎開館記念式典(4月17日)

ご協力を  
お願いします...

10月1日から試行開始

# ごみ出しの袋がすべて 透明なものに統一されます



本市では、ごみの大部分が黒や青などの袋で出されています。この着色されたごみ袋では中身が見えにくいため、「もやせるごみ」と「もやせないごみ」の分別が徹底されないなど、さまざまな影響が出ています。そこで、ごみの分別の徹底、そして収集時の安全確保のために、市民の皆さんに「透明ごみ袋」によるごみ出しをお願いすることにしました。なお、記名の必要はありません。皆さんのご理解とご協力をお願いします。【清掃部管理課】



ほくストッピーが、透明ごみ袋を使ったごみ出しについて説明します。

**Q**・スーパーなどのレジ袋でも使えるものがあるんですね!

**A**・ポリエチレン製で透明なレジ袋なら、ごみ出しに使えます。顔料(着色料)を使った乳白色の袋などは、ごみ出し用の袋としては使えませんが、生ごみを入れる中袋として使用できます。なお、レジ袋もごみ出し用の袋として使える透明袋に切り替えるように、スーパーなどをお願いしています。

サイズは自由。各家庭に合った使いやすい大きさの透明ごみ袋をお使いください。

**Q**・ごみ出しに使用できる透明ごみ袋とは?

**A**・スーパーなどで市販されている袋、または買い物をしたときにもらうレジ袋のうち、黒や白などの顔料(着色料)が使われていないポリエチレン製の透明袋が、ごみ出しに使用できます。この透明袋には低密度と高密度の2つのタイプがあります。

▼低密度タイプ...主にスーパーなどで市販されている無色透明の袋

▲高密度タイプ...すりガラス状で中身が透けて見える袋。スーパーなどのレジ袋として使用されています。

中身が見えにくいごみ袋を使うと...

- ◆分別が徹底されないため、清掃工場でごみを燃やすときにアルミ缶などが溶け出し、焼却炉の補修が必要となる
- ◆中身が確認できないため、ガラスや竹串などの鋭利な物により収集作業員がけがをする
- ◆スプレー缶などに気づかず収集し、残りガスによると思われる発火事故が発生するなどの影響が出ています。

透明ごみ袋の導入についてのお問い合わせはごみ減量係までどうぞ。また、生活環境を守るため、ごみの減量も重要です。みんなでごみ減量に取り組みましょう。

**Q**・新聞、雑誌、段ボールや木切れ、枝木などの出し方も変わるんですか?

**A**・いえ、これまでどおりひもでしっかりと結んで、そのまま出してください。袋に入れる必要はありません。  
※木切れ、枝木は、これまでどおり30cm程度に切ってからひもで結んでください。

**Q**・どうしても人に見られたくないごみの出し方は?

**A**・ほかのごみで包むなど工夫してから、透明ごみ袋に入れて出してください。

新聞、雑誌、段ボールなどは、貴重な資源ごみです。できるだけ地域で行われる資源ごみ回収などに出し、リサイクルしましょう。

ごみ減量にご協力を! **5月30日はごみゼロ(530)の日**

ごみゼロの日の5月30日から6月5日までの7日間は『ごみ減量化推進週間』です。5月30日を中心に市内各地で、空き缶や散乱ごみの清掃活動が行われます。きれいな街づくりとごみ減量運動を進めるために皆さんのご理解、ご協力をお願いします。

【清掃部管理課】

**Q**・透明ごみ袋に切り替わるのは、いつからなんですか?

**A**・今年10月1日から試行(切り替えの準備期間)が始まります。なお、本格実施は来年4月1日からです。本格実施以降は、透明ごみ袋以外のごみ出しはできなくなります。

黒や青などのごみ袋の買い置きがある場合には、できるだけ試行開始前までにお使いください。

9月30日まで	10月1日~ 来年3月31日	4月1日から
従来どおりのごみ出し	〈試行期間〉 透明ごみ袋によるごみ出し開始	〈本格実施〉 透明ごみ袋のみによるごみ出し

備

＝ごみ問題と生活環境を考える＝

## リサイクル市場

市民の皆さんに大好評のリサイクル市場。今回も楽しいイベントが盛りだくさんです。お気軽にご来場ください。

★日 時 5月26日(日) 10時~16時

★場 所 鹿児島港本港区中央ゾーン<フリーマーケット>

日用雑貨や衣類、贈答品、手作り小物など掘り出し物がいっぱい!

<大型リサイクル品の提供>

市民の皆さんから提供していただいた家具などの大型リサイクル品をずらり品ぞろえ!

<ステージショー(ごみ減量ショー)>

市のごみ減量運動シンボルマスコットのストッピー君とダイエットちゃんによるキャラクターショーやごみ減量クイズなどの楽しいショーだよ!

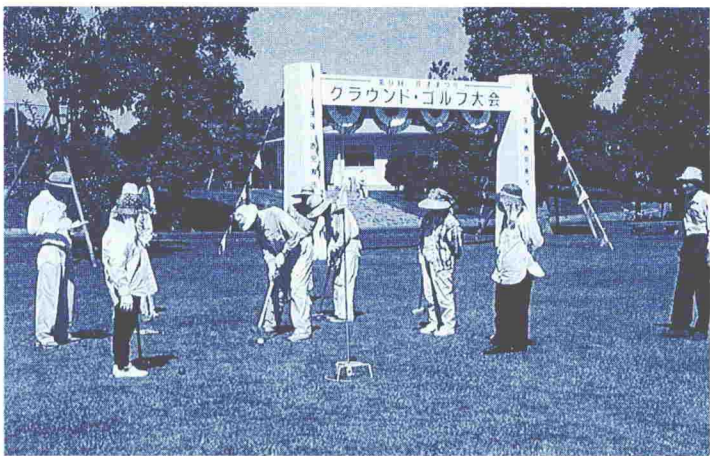
【清掃部管理課】

いよいよスタート! 『中核市』鹿児島市

4月1日、鹿児島市は中核市に移行しました。これにより、これまで県で行っていた事務のうち、福祉、保健衛生、環境、都市計画などの市民の皆さんに関わりの深い約770の事務を、本市の責任と権限において処理することができるようになりました。鹿児島市は、中核市の役割と責務を自覚し、南の拠点都市として、さらなる飛躍と発展を目指します。

4月1日に行われた中核市移行式

【人事課】



策定3年度目  
「21輝きプラン」

# 健康で生きがいのある 社会を目指して

現在、本市では「高齢者保健福祉計画(21輝きプラン)」に基づいて、さまざまな施策を推進しています。  
策定3年度目となる今年度は、在宅福祉、施設福祉など高齢者への介護サービスの充実に重点を置きながら、長くなった高齢期の生活を健康で生きがいを持って過ごしていただくための事業の推進に積極的に取り組んでいます。【高齢者福祉課】

## 新たな事業を 始めます

### 介護技術研修会開催事業

ホームヘルパーなどの人材育成と介護技術習得のための介護技術研修会を開催します。

◆対象者：ホームヘルパーとしての介護技術を習得したい人、家庭や地域で介護をするために介護技術を習得したい人  
◆定員：百人

### 在宅介護リフレッシュ事業

ねたきりなどの高齢者を介護している人の心身のリフレッシュを図るために、交流会を開催します。(交流会開催時は、高齢者の方々はショートステイ、ホームヘルプサービスを無料で利用できます。)

◆内容：宿泊(一泊二日)または日帰りコースでの介護講習会、福祉教室の開催など

◆対象者：在宅のねたきりなどの六十五歳以上の高齢者とその介護者

### 熟年アカデミー事業

高齢者に生きがいづくりや健康づくりの手法などを紹介する熟年アカデミーを開催します。

◆対象者：市内に住む六十五歳以上の高齢者

### ねたきり老人等訪問 歯科診療推進補助事業

市歯科医師会が行う訪問歯科診療に対して補助を行い、在宅のねたきりなどの高齢者の歯科診療を推進します。

◆会場：高齢者福祉センター(与次郎一丁目)  
◆内容：一般教養、健康づくり、趣味などの講座(一日三時間、十二回)

## 内容をさらに 充実します

### 老人デイサービス事業

在宅の虚弱または痴呆性の高齢者などに、給食や入浴、健康チェックなどのサービスを提供しています。

### 【拡充の内容】

実施施設を十施設から十四施設に増やします。

### 老人ホームヘルプ サービス事業

身体障害などのため、日常生活を送るのに支障がある六十五歳以上の高齢者の家庭にホームヘルパーを派遣し、家事や介護を行っています。

### 【拡充の内容】

二十四時間対応巡回型ホームヘルパー派遣事業の委託施設を

## 建設が進んでいます 東桜島地区 高齢者福祉センター デイサービスセンター



高齢者の生きがいと健康づくりを支援する「高齢者福祉センター」と、援護を必要とする高齢者などに日常動作訓練などのサービスを提供する「高齢者デイサービスセンター」の複合施設の建設を進めています。  
▼与次郎一丁目のセンターは今年四月にオープンしました。また、東桜島地区のセンターは来年四月に開館する予定です。【高齢者福祉課】

### 在宅介護支援センター事業

在宅のねたきりなどの高齢者などの介護をしている人の相談に二十四時間体制で応じています。また、各種保健福祉サービスが受けられるように連絡調整を行っています。

◆市社会福祉協議会のヘルパーを二十人増員します

### 【拡充の内容】

実施施設を九施設から十三施設に増やします。

### ねたきり老人等入浴事業

家族の介助だけでは入浴が困難なねたきりなどの高齢者の家庭に、移動浴槽車を派遣しています。

◆移動浴槽車を七台から八台に増やします。

### 【拡充の内容】

### ねたきり老人 理髪サービス事業

ねたきりなどの高齢者の家庭に理容業者を派遣して、訪問理髪サービスを行っています。

### 【拡充の内容】

一施設から四施設に増やします  
◆登録ヘルパーの委託施設を七施設から九施設に増やします

### 老人介護手当支給事業

在宅のねたきりなどの高齢者を介護している人に、その労をねぎらうための介護手当を支給しています。

### 【拡充の内容】

年八万円を年九万円(国の手当受給者は年四万円を年四万五千円)に増額しました。

### 心をつなぐ訪問給食事業

体の弱いひとり暮らしなどの高齢者に給食を届けています。

### 【拡充の内容】

配達方式を取り入れるとともに、七月から配達回数を週二回から週三回に増やします。

### すこやか入浴券交付事業

七十歳以上の高齢者に、市内の公衆浴場を無料で利用できる「すこやか入浴券」を交付しています。

### 【拡充の内容】

一人あたり年十八枚を年二十四枚に増やしました。

## 5月12日は「民生委員の日」

奉仕の精神が  
基本です



▲地域住民の方に敬老バスを手渡す  
永富ミヨさん(左)～荒田地区

### 【活動範囲の広い民生委員の仕事】

現在、本市の民生委員・児童委員の数は781人。住民サービスとしての諸証明事務(扶養・無職証明など)、ひとり暮らしの老人への友愛訪問、敬老バス・友愛タクシー乗車券の配布活動をはじめ、さまざまな相談に応じています。

### 【主任児童委員の活動】

民生委員・児童委員の中から、子育て支援活動や児童生徒の健全育成活動など児童に関する問題を専門に担当する「主任児童委員」が、各地域に54人配置されています。

お子さんのことでお悩みの方は、地域の担当主任児童委員にお気軽にご相談ください。

### 【個人の秘密は厳守します。お気軽にご相談を】

本市民生委員の平成7年度の相談指導件数は、約12万8千件。もちろん、個人の秘密は厳守します。日常生活の問題など、お気軽にご相談ください。なお、地域の担当民生委員・児童委員および主任児童委員については、地域福祉課または右の各地区民生委員協議会の責任者である総務にお問い合わせください。

### 【地域福祉課】

総務名簿					
地区名	氏名	電話	地区名	氏名	電話
東桜島	中村 末廣	221-2438	八幡	新川 義雄	254-1335
吉野	永吉 信夫	243-1040	武	岡部 久壽野	255-2586
川上	新村 義雄	243-8143	田上	前田 貞義	281-6795
玉江	福元 榮次	220-0043	広木	和田 矩子	264-0862
伊敷	谷口 純郎	220-9399	西陵	嘉茂 厚	281-9410
西伊敷	濱田 實	220-8723	中郡	山下 重三	254-2287
河頭	川畑 幸男	238-3550	紫原	植村 貞雄	256-0415
清水	藤井 厚子	247-6495	西紫原	平山 正道	251-3947
大亀	上敷領 幸子	224-0291	鴨池	宮内 とし子	255-7372
坂元	守島 愛子	229-6341	宇宿	森園 彬	264-2288
坂元台	福元 等	247-3691	南	熊元 知一	252-8940
名山	福島 エイコ	223-0720	谷山中央	松元 チツ	269-0795
城南	柴田 進	222-2828	東谷山	重信 平	269-6034
松原	緒方 光一	223-6657	清和	大久保 定美	269-6277
山下	井上 清信	224-4522	西谷山	今徳 久江	268-3904
西田	猪木 カツ	254-0211	谷山北部	深川 洋子	264-6903
原良	吉松 光雄	253-4794	皇徳寺台	川原 兼清	265-2795
明和	秋元 慶照	282-7772	星ヶ峯	日高 友章	265-1143
武岡	桃北 辰助	281-6655	桜ヶ丘	西郷 淑子	264-5638
草牟田	山口 一郎	222-1249	谷山西部	橋元 明男	261-0503
中洲	刈川 武徳	251-6883	和田	上床 益巳	261-7527
荒田	永富 ミヨ	255-7540	谷山南部	末永 安子	261-7767

# 放置自転車のない 快適なまちづくりを目指して



## 放置自転車・バイクに 関する条例の制定

近年、駅や電停周辺、繁華街などで数多くの自転車やバイクの放置がみられ、「通行の障害になっている」「景観上見苦しい」といった声が寄せられています。そこで、市では、市民の皆さんの協力のもと、放置自転車のない、快適なまちづくりを進めるために「鹿児島市自転車等の駐車対策に関する条例」を制定しました。

## 条例の施行は

十月一日から

条例の施行は、一部を除き十月一日からです。今後、この条例に基づいて、駐車マナーの啓発、自転車等駐車場の整備充実や放置自転車の撤去など、総合的な駐車対策を進めていきます。

## 自転車などの 利用者の皆さんへ

自転車などを道路、歩道、公園などへ放置(駐車)しないようにしましょう。

また、自転車には、所有者の住所、氏名を明記し、防犯登録をしましょう。



## 市営自転車等 駐車場の設置

西鹿児島駅西口の幹線高架下に千百合収容可能な自転車等駐車場を整備予定のほか、天文館周辺にも設置を計画しています。(現在設置されている自転車等駐車場は次の表のとおりで、利用できる車種は、自転車、原動機付自転車、自動車です。)

※西鹿児島地区の市営自転車等駐車場は、十月一日から有料(一時・定期利用)になります。

名称	駐車料
西鹿児島駅東口第1	10月1日より
西鹿児島駅東口第2	有料化 (現在無料)
黒田踏切	当分の間 無料
南鹿児島駅	
谷山電停	
谷山駅	
慈眼寺駅	

## 放置自転車などは 撤去します

放置自転車などへの対応は、次のとおりです。

- ・放置の特に著しい地域は、放置禁止区域に指定し、その区域内に放置されているときは即日(即時)撤去します。
- ・放置禁止区域以外の道路、歩道、公園などに放置されているときは、指導書をつけ、七日間以上放置されているときは、撤去します。
- ・返還時には、撤去保管料を徴収します。(自転車は千五百円、バイクは二千円です。)
- ・撤去した自転車などは、原則として撤去の公示から二カ月間保管した後に売却し、その後は現金の形で保管することになります。(売却できないものは、その時点で所有権が消滅し、処分されます。)
- ・撤去の公示から六カ月たっても引き取りがないときは、所

有権が市へ移ります。

市営自転車等駐車場に長期間放置されている場合も同様の取り扱いになります。



## 大規模施設の 建築主の方へ

商業地域、近隣商業地域に、自転車などの駐車需要を発生させる施設を新築、増築するときは、次の表のとおり自転車等駐車場の設置が義務づけられます。

※来年一月一日以降に、着工する施設から適用になります。

施設の利用用途	施設の規模	自転車等駐車場の規模
百貨店、スーパーマーケット、その他の小売店舗	店舗面積が500㎡を超えるもの	店舗面積25㎡ごとに1台
銀行などの金融機関	店舗面積が500㎡を超えるもの	店舗面積25㎡ごとに1台
遊技場	店舗面積が300㎡を超えるもの	店舗面積15㎡ごとに1台

## 市民の 皆さんへ

自転車等の駐車対策は、市民の皆さんと行政が一体となって取り組む必要があります。皆さんのご理解とご協力をお願いします。

〈都市計画課〉

## 町内会に加入して明るく 住みよいまちをつくりましょう

### 町内会とは……

町内会とは、地域の皆さんがお互いに協力し合い、それぞれの地域におけるいろいろな問題の解決に取り組むながら、親睦を深め、明るく住みよいまちづくりを目指して頑張っている自主的な団体です。

住みよいまち、潤いのあるまちづくりは、地域に住む一人ひとりの協力があるからこそ進められるものです。

### 町内会への加入は……

申し込みは、町内会長・班長さんへどうぞ。

### 町内会の主な活動……

▽防犯灯の維持管理  
暗い夜道を照らしてくれる防犯灯は、町内会が設置、管理しています。

### 市民奉仕活動賠償傷害保険

#### 奉仕活動中の万一の事故に備えて

市では、奉仕活動中に思わぬ事故で負傷し、または不幸にも亡くなられた場合や、過失により参加者などの第三者に損害を与え、法律上の賠償責任を負う場合に適用される「市民奉仕活動賠償傷害保険」の加入団体を次のとおり募集します。

#### 【対象団体】

活動の拠点が市内にあり、年二回以上奉仕活動を行う五人以上で組織された団体

#### 【保険料】

全額市が負担します。

#### 【保険期間】

七月一日から来年七月一日まで

#### 【申請期間】

五月七日(火)から五月二十四日(金)まで  
※現在加入している団体も申請が必要です。

〈福祉総務課〉

## ふれあい園芸教室開催

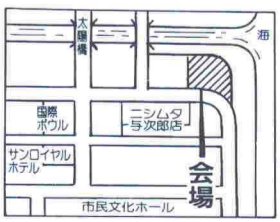
○日時 5月19日(日) 10時~12時  
○場所 甲突川左岸緑地(木市会場跡)  
○対象 市内に住む人  
○内容 「ニューギニア・インパチエンス」の育て方  
○申し込み はがきに住所、氏名、年齢、電話番号を書いて、5月16日(木)〔必着〕までに〒892 山下町11-1 公園緑化課へ

## 錦江湾公園はなまつり

◇日時 5月12日(日) 10時~16時  
◇場所 錦江湾公園  
◇内容 花や緑の講習会・相談所、花や樹木の名前当てクイズ、花や苗の無料配布(4,500本)  
※駐車場に限りがありますので、公共交通機関をご利用ください。  
【公園緑化課】

## 畜産フェスタ

牛、豚の品評会やちよつと得する楽しいイベントが盛りだくさん。ご家族おそろいでどうぞ。  
○日時 5月19日(日) 10時~16時  
○場所 JA鹿児島県東プラウンド(与次郎一丁目13)  
○内容 畜産品評会、家畜とのふれあいコーナー、ちびっこスケッチ大会、農畜産物即売会ほか  
【畜産課】





# 克灰に取り組みよう

～みんなで力を合わせ 快適なまちを～

## 活動を続ける桜島

昨年の桜島の火山活動は、年間の爆発回数が二百二十六回あり、特に八月下旬には活発な活動と南東の風のため、市北部に多量の降灰がありました。

今年の爆発回数は、三月末現在で百四十二回で、引き続き活発な活動を続けています。

これから夏にかけて、本格的な降灰シーズンとなりますが、市民みんなの力で克灰に取り組みましょう。

## 克灰袋の配布

市では、各家庭で宅地内の降灰除去に役立てていただくよう克灰袋を配布しています。一定量以上の降灰があった地域に、一世帯あたり十枚を配布します。

なお、袋が不足する場合は、環境衛生課が最寄りの支所、出張所、地域福祉館に準備してありますのでご利用ください。

また、地域ぐるみで降灰除去を行う場合も、前記の場所でお袋をお受け取りください。

## 降灰除去作業にご協力を!

桜島の爆発により道路などに積もった灰は、ロードスプレーヤーや散水車などで迅速に除去できるように体制を整えています。

しかし、降灰除去作業中に路上駐車や障害物などがあると作業に支障が出ます。作業に気をつけ、速やかに車を移動させるなど、降灰除去にご協力ください。

また、各家庭の宅地内降灰は市が配布する克灰袋に入れて、最寄りの降灰指定現場に出してください。収集車が定期的に巡回して回収します。

快適に住みよいまちにするために、各家庭や町内会などでも自主的に降灰除去作業を行っていただくようご協力をお願いします。

## 降灰除去機購入補助金制度

▽市では、商店街や町内会などが手押し式降灰除去機を購入した場合と商店街がアーケードの降灰除去を行った場合に、補助金を交付しています。

▽補助額 降灰除去機 購入金額の2分の1 (限度額は1台あたり5万円)  
アーケードの降灰除去 所要経費の2分の1 (限度額は1回あたり20万円で、年3回まで)

【問い合わせ】商店街は商工振興課、町内会などは市民生活課へ

## 降灰除去費用は雑損控除の対象です

降灰除去費用が年間五万円を超えると、その超える部分の金額が、所得税、市県民税の雑損控除の対象になります。

〔対象となる費用〕

- ・降灰除去のために雇用した人に対する費用(賃金、旅費、除灰用具の借料、提供した食料など)
- ・集積した降灰を投棄するための費用(集灰袋の購入費用、車両の借上料および負担した燃料代など)

※日常生活に使用する住宅などの除灰に対する費用が対象になります。雑損控除を受けるためには、確定申告などの際に、その費用を支払ったことを証明する領収書などの書類が必要です。

- ▽道路、宅地内降灰除去: 道路補修課 25・8525
- ▽克灰袋の配布: 環境衛生課
- ▽降灰情報: 防災火山対策課
- ▽雑損控除: 市民税課

## 消費生活センターだより

### その「学習教材」本当に続けられますか

ある日、学習教材の販売員が家にやってきて、延々数時間にわたって勧誘された。子どももやる気をみせたので、約百万円と高額であったが契約した。

しかし、教材が届くと子どもは全く手をつけず、内容も説明と違うので解約したい。

子どもたちが新しい学年にも慣れてきたこの時期、子どものためにと学習教材の購入を考えている家庭も多いのではないのでしょうか。自宅好きな時間に勉強でき、しかも家庭教師付きとかフアクシミリや電話で親切な指導付きという触れ込みで、多くの教材が販売されています。

【学習教材のトラブル増加】

学習教材の販売に関する相談は全国的に年々増加しており、当センターでも相談の多いものの一つです。

学習教材は、数年分をまとめて購入するものが多く、そのため契約金も高額なものが多くあり、中には百万円を超えるものもあります。

そして、その数年分の教材が段ボール箱で数箱分になって一度に届いたりすると、これを見ただけで子どもたちはやる気をなくしてしまいがちです。こうなると、実際には教材が使われず、お金の支払いだけが続きということになりかねません。

また、「専門の講師の個人指導」のうたい文句に、家庭教師のような指導を期待していたのが、実際は質問を電話で受け付けるだけだったり、指導がなかったりということもあります。

【契約してから8日間はクーリングオフ可能】

訪問販売による学習教材の購入は、契約の申込日から八日間はクーリングオフ(無条件解約)が可能です。しかし、その期間を過ぎてからの解約は非常に困難で、高額な解約料を請求されることが少なくありません。

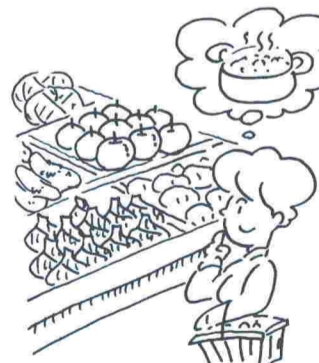
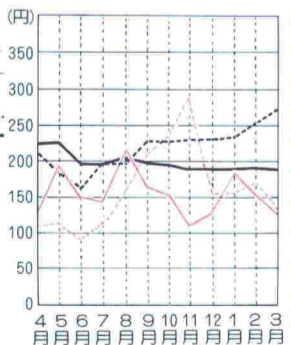
## 平成七年度

### 物価情報のまとめ

市では、消費生活の向上と物価の安定を目的に、消費生活情報連絡員による価格調査を実施しています。

市内を十地区に分け、毎月一日にスーパーや小売店で価格調査をしています。調査品目は野菜、肉・魚類、調味料類、日用品類、灯油・ガソリンなど二十八品目です。調査は平常価格で実施しますが、最近ではセールの多くなり、昨年六月から一週間以上のセールの平常価格扱いとしました。

七年度の調査価格を二十八品目



### 活かそう情報 5月は消費者月間

▷消費者月間記念講演会

- 日時 5月30日(木) 10時～11時30分
- 会場 市消費生活センター(中央保健所3階)
- 演題 「いま、しなやかにしたたかに」
- 講師 小澤聖子氏(鹿児島女子短期大学講師)

どなたでも自由に参加できます。申し込みは電話で市消費生活センター 258-3611へ

### ◆◆市民の声を市政に◆◆

市政モニター100人に委嘱状を交付

- 平成8年度市政モニター委嘱式が、4月18日に行われ、100人(男性33人、女性67人)にそれぞれ委嘱状が手渡されました。
- 市政モニター制度は、市民の皆さんの市政参加を目的とし、懇談会、自由通信、意識調査などを通じて市政全般についての建設的な意見・提言を継続的に聴き取るので、昭和41年に始められました。

【市民生活課】

### 平成8年度分個人住民税の特別減税について

- ◆◆特別減税の額◆◆
- 平成8年度分の個人住民税所得割額の15%相当額となります。ただし、2万円を超える場合は、2万円が限度となります。
- ◆◆減税の方法◆◆
- 給与所得者の場合  
平成8年6月分では徴収されず、特別減税額を差し引いた後の年税額が平成8年7月から翌年5月までの11ヵ月間で徴収されます。
- 事業所得者と公的年金受給者の場合  
平成8年6月分(第1期)の納付時に特別減税額を差し引きます。

【市民税課】

風薫る5月 緑の輝き鳥のさえずり

自然遊歩道メニュー

市内には七コースの自然遊歩道があります。散策やウォーキングなどの健康づくりに最適なコースです。ご家族や仲間と身近な緑の散策に出かけてみませんか。

◆利用するときは、次の点を守りましょう。
・植物や動物をとったり傷つけたりしないようにしましょう。
・空き缶など、ごみは必ず持ち帰りましょう。
・歩行中は禁煙です。
◆自然遊歩道については、環境保全課へお問い合わせください。



錫山自然遊歩道にて

30年登り続けて



城山登山会 吉田 治澄さん

昭和四十一年から早朝城山に登り続けて三十年になります。薩摩義士碑の横から登って展望台まで二十分。登り始めはしんどいけれど、展望台から朝日を拝めばそう快な気分。日々変化する遊歩道の景色も楽しみ。五月は、小鳥のさえずり、目にまぶしい新緑が気持ちをほませてくれます。せわしない日常生活から解放され、四季を体感できる時間。これからのこのひとときを大事にしていきたいです。

Table with 6 columns: 自然遊歩道, 所在地, コース全長, 所要時間, 交通, みどころなど. Lists 7 hiking routes with details on location, length, time, and transportation.

〈自然遊歩道位置図〉



自然遊歩道マップ (Natural Walking Paths Map). Detailed maps for routes 1, 2, 3, 4, 5, 6, and 7, showing landmarks, trails, and access points.



# うれしいね!きれいな水

## 公共下水道

### 進んでいます 公共下水道の整備

私たちは、生活を営みながら水を汚していますが、この汚水をきれいな水にして川や海にもどすために、下水道は欠かせないものです。

市では、快適で住みよい生活環境づくりを進めるために、公共下水道の整備を積極的に進めています。

本年度は約三十二億円を投入して、谷山処理場の建設のほか汚水管を延長約一万六千メートル布設する計画です。

計画では、平成八年度末の下水道普及率(人口比)は、約八〇%になる見込みです。

下水道工事へのご理解とご協力をお願いします。

◇平成八年度汚水管布設工事の計画地区

東坂元四丁目(実方地区)、西陵三・四丁目(西郷団地)、田上八丁目(県道鹿兒島・東市来線)、田上台二丁目(前ヶ迫地区)、下福元町(坂之上西地区)、土地区画整理事業区域内(吉野地区、原良第一地区、宇宿中間地区)のそれぞれ一部の地区。

(水道局下水道建設課 257・7111)

### 集 水道モニター 募 女性の視点から

上・下水道に関するいろいろな問題についてのご意見を寄せただく水道モニターを募集しています。

◇応募資格:水道または公共下水道の利用者で二十歳以上の女性(水道モニター経験者および本市の他のモニターになっている人は除く)

◇応募方法:はがきに住所、氏名、年齢、電話番号を書いて、〒890 鴨池新町一 一 水道局 経営管理課へ申し込む (電話 257 7111での応募もできます)

### 水洗化工事には 融資あっせん制度・助成金 制度を

水道局では、下水道管が整備され処理区域になつたら、一日でも早く水洗化工事をしていただくために、水洗化改修資金の融資あっせん制度を設けています。

から、融資あっせん制度の利率の変更と新たに水洗化助成金制度を設けましたのでご利用ください。

◇融資あっせん制度と助成金制度は併せては利用できません。

◇水洗化工事の申し込みは指定工事店へ。

#### 【問い合わせ】

水道局普及管理課 257・7111

設備	限度額	利率	内 容	
融資あっせん制度	30万円	無利子	処理開始日から1年以内に浄化槽を廃止して公共下水道に接続する場合	
		1.5%	処理開始日から1年を超え3年以内に浄化槽を廃止して公共下水道に接続する場合	
		4.0%	処理開始日後3年を経過し、浄化槽を廃止して公共下水道に接続する場合	
		無利子	処理開始日から3年以内にくみ取り便所を水洗トイレに改造する場合	
くみ取り便所		4.0%	処理開始日後3年を経過し、くみ取り便所を水洗トイレに改造する場合	
助成金制度		設備	助成金額	内 容
		浄化槽	浄化槽1基につき1万7千円	処理開始日から1年以内に浄化槽を廃止して公共下水道に接続する場合
		くみ取り便所	便槽1槽につき1万7千円	処理開始日から3年以内にくみ取り便所を水洗トイレに改造する場合

### 興味は広がって



水道モニター 西鍋和代さん

◇応募期限:五月三十一日(金)(消印有効)  
◇募集人員:三千人(定員を超えたら、地域・年齢などを考慮して決定)

◇任期:七月一日から一年間  
◇謝礼:会議など出席一回当たり二千元

【問い合わせ】  
水道局経営管理課 257・7111

平成七年六月から一年間の水道モニターをさせていただいています。きっかけは、小さな子どもがいるので、水道水の安全性に興味があったため。モニターとして、市内の浄水場などの見学や水道についての疑問を水道局にたずねたりしています。勉強する中で感動したのは、下水道で、汚水をもう一度きれいにし、海や川に戻されるしくみでした。このモニターを通じて環境保護についても興味が出てきました。身の周りのことで子どもたちに環境に対する思いやりをさりげなく教えることができました。いいなと思っています。

### 下水道受益者負担金 五月三十一日までに申告を

公共下水道の整備事業には多額の費用が必要となるため、公共下水道が整備された区域の土地所有者には順次、その費用の一部として下水道事業受益者負担金をお願いしています。

対象区域内の土地所有者に対し、五月初旬に下水道事業受益者申告書と調査票を郵送しますので、五月三十一日までに必ず申告してください。

本年度の受益者負担金の対象区域は、次の各町の一部です。  
◇西坂元町、城南町、永吉町、原良町、伊敷町、西伊敷六丁目

### 美しい環境のために 合併処理浄化槽補助金

合併処理浄化槽は、し尿と台所、ふろ、洗濯排水などの生活雑排水を一緒に処理する高性能の浄化槽です。

快適な生活環境をつくり、川や海の水をきれいにするために合併処理浄化槽を設置しましょう。

次の地域で住宅や集会施設に合併処理浄化槽を設置する人に設置費を補助しています。

#### 【補助対象地域】

- ・市街地調整区域のうち公共下水道整備計画区域を除く地域
- ・吉野町および下田町の市街化区域のうち公共下水道認可区域および吉野地区土地区画整理事業予定区域の第一地区から第三地区までの区域を除く地域
- ・中山町および上福元町の市街化区域のうち永田川左岸の公共下水道認可区域を除く地域

#### 【補助金額】

- ・新しく設置する場合
  - 五人槽………三十万九千円
  - 六・七人槽………四十六万三千円
  - 八～十人槽………八十二万四千円
- ・既設の単独処理浄化槽を撤去して設置する場合(建築物の建

**6月1日～7日  
水道週間**

見直そう!  
水の尊さ大切さ

【水道局経営管理課 257-7111】

田上八丁目、西陵三・四丁目、日之出町、紫原三丁目、宇宿町、宇宿四丁目、小原町、上福元町、谷山中央四丁目、和田町、和田二丁目、下福元町

◎負担金の額:一平方メートル当たり百三十一円×土地の面積

(水道局普及管理課 257・7111)

### 浄化槽は生き物です 正しい管理を

浄化槽は微生物の働きによって汚水を処理していますので、常に微生物が活動しやすい状況を保ちましょう。

◇次のことに注意して正しく管理しましょう。

- ①トイレトペーパーは水に溶けやすいものを使う。
  - ②便器の掃除には強い洗剤を使わない。
  - ③モーターの電源スイッチは切らない。
  - ④浄化槽の上にものを載せない。
  - ⑤水は適正量をきちんと流す。
  - ⑥消毒薬をきらさない。
- ◇浄化槽の利用者には、定期的に保守点検および清掃を行うことが義務づけられています。浄化槽の管理には専門的な知識、技術、機材を必要とするので、専門の業者に管理を依頼しましょう。
- (清掃部管理課)

### 募集 親子による酸性雨の観測

- ★対象 市内に住む小(4年生以上)・中学生とその家族
- ★期間 6月9日～7月8日の30日間(6月8日(土)、10時から説明会)
- ★定員 35家族程度(超えたら抽選)
- ★内容 自宅の庭またはビル屋上などで雨を採取し、試験紙で酸性度を測定・記録する。
- ★申し込み 往復はがきに住所、電話番号、参加家族全員の氏名(児童生徒は学年)を書いて、5月24日(金)(消印有効)までに、〒892山下町11-1 環境保全課へ

### ホテルを見る夕べ

- ★日 時 5月24日(金)の19時から(ただし、天候不良の場合など日程を変更することがあります。)
- ★場 所 かがしま健康の森公園自然観察園(犬迫町)
- ★内 容 講師によるホテルの生態説明、園内観賞
- ★その他 捕獲用の網・かごなどは持ち込まないでください。
- ※申し込み不要です。当日、現地へ直接お越しください。
- ★問い合わせ 環境保全課



お知らせのひろば

問い合わせ

- 鹿児島市役所 224-1111
谷山支所 269-2111
伊敷支所 229-2111
東桜島支所 221-2111
吉野出張所 243-0575
教育委員会 227-1921
市立病院 224-2101
消防局 222-0119
交通局 257-2111
水道局 257-7111

今月の納期

固定資産税 第1期
都市計画税
納期は5月31日まで

募集

市営施設見学会

日時：5月28日(火)9時~15時
見学先：鹿児島アリーナ、竹産業振興センター、健康の森公園、北部清掃工場
対象：20歳以上の市民
定員：55人(超えたら抽選)

竹工芸講座

期間：【初級・初心者】6月1日~11月30日
【中級・経験者】6月1日~10月19日
毎月第1・3・5土曜日

市税は期限内に納めましょう

地の利用状況に変更があった場合はお届ください
税金は、安全で住みやすいまちづくりを進め、暮らしを豊かにするための大切な財源

武岡台団地 受け付け

分譲戸数：13戸
分譲価格：3990万円~5647万円(含消費税)
敷地面積：192.91m^2~353.07m^2
住宅面積：117.32m^2~124.09m^2
受付期間：6月1日(土)~6月9日(日)

案内

家屋の取り壊しや住宅用地の利用状況変更などは届け出を
固定資産税は、毎年1月1日現在の土地、家屋、償却資産所有者に課税されます

県営住宅空き家待ち登録

団地：市内の県営住宅(下伊敷団地を除く)
申込書の配布：5月15日(水)~5月17日(金)
受け付け：5月23日(木)~24日(金)
抽選：6月7日(金)

市民ギャラリー

別館1階
5月13日(月)~17日(金)：大自然へのトライ&トライ~無人島生活体験
5月20日(月)~24日(金)：いしき園作品展
5月27日(月)~31日(金)：花しょうぶとミス鹿児島写真展

市民相談

- 相談は無料
市民生活課
一般相談
法律相談
不動産相談
建築相談
人権相談
谷山支所相談係
法律相談
登録相談
伊敷支所
人権相談

防火資格取得講習会

日時：【甲種】6月19日(水)~20日(木)
【乙種】6月21日(金)各9時~17時
場所：県自治会館

6月1日は人権擁護委員の日

はじめ、体罰、差別、名誉侵害、隣近所とのめんどごとなどでお悩みの人は、次の委員にお気軽にご相談ください

中央卸売の臨時休市

青果市場 267・1311の臨時休市は5月22日(水)

斎場の休業日

北部斎場 238・3636の休業日は5月11日(土)、27日(月)、6月8日(土)
南部斎場 260・4900の休業日は5月21日(火)、6月2日(日)

特設行政相談所の開設

役所の仕事に対する相談に応じます
内容：窓口サービス、登記、税金、労働条件、育児・介護休業、年金、保険、道路など

Table with 2 columns: Name and Address. Lists names of council members and their respective addresses in Kagoshima City.

鹿児島地方務局人権擁護課
259・0680

Table with 2 columns: Item and Amount. Lists construction costs such as demolition, building, land acquisition, and total costs.

危険住宅 移転事業
がけ地近接等
理由により建築が制限されている区域にある住宅を、安全な場所に移転する制度です

薩摩義士顕徳慰霊祭
本曾川の治水工事を成し遂げた平田頼負翁をはじめとする薩摩義士の遺徳をしのび、慰霊祭を行います

消防吏員募集
受付期間：平成8年5月7日~5月21日
試験日：平成8年6月2日(日)
受験資格：高校既卒(昭和49年4月2日以降に生まれた男子)

シートベルトを着用しましょう
シートベルトの非着用による死亡事故が多発しています
シートベルトは、衝突時に車外に放り出されるのを防ぐなど、運転者や同乗者を保護する命綱です

交通災害共済
1年600円の会費で最高120万円の見舞金
万一の交通事故に備えて家族そろって加入しましょう
出張受け付け
5月16日(休)唐湊公民館
5月17日(休)荒田一丁目公民館

市政広報番組
KKB 「かごしまシティチャンネル」
KYT 「ホットラインかごしま」
MBC 「市民のひろば」
KTS 「ぐっとグッドかごしま」

市内の交通事故発生状況 (4月10日現在)
件数 976件
死者 7人
傷者 1,186人



**差別なくして  
住みよい社会  
明るい未来**

同和对策室

**不況対策特別利子補給制度**

◇対象：12月31日までに、小口資金および中口資金(倒産関連、不況業種、不良債権資金)の融資申し込みをした中小企業者 ◇利子補給：年0.5%の率で、融資を受けた日から1年間 ◇条件：①市内に住所と事業所があり、6ヵ月以上営業している個人、法人②市税を完納していること③県信用保証協会の保証が得られること <中小企業課>

**教養**

**第2回「わんぱく集まれ」**

◇対象：市内に住む小・中学生 ◇日時：6月8日(土)10時~15時30分 ◇場所：市立少年自然の家 ◇定員：100人 ◇内容：竹筒炊飯ほか

**募集 勤労婦人センター前期講座**

【対象】市内に住んでいるが、市内で勤務する女性(学生は除く) 【受講料】無料(教材費は自己負担) 【申し込み】窓口で申し込み(はがき持参)か、往復はがきに次の事項を書いて申し込み ①希望講座(第一・第二)②氏名③住所(電話番号)④年齢⑤勤務先(電話番号)⑥託児希望の場合は幼児の氏名、生年月日(託児は6月1日現在で2歳以上の未就学児) 【申込期限】5月15日(水)必着 【その他】申し込みは1人はがき1通(定員を超えたら抽選) 【問い合わせ】〒890 鴨池 丁目31-15 勤労婦人センター 255-7039、255-18010

午前の部	生け花(池坊)	月	6/17~9/2
	水曜日のワープ	水	6/19~9/11
	中国語会話	金	6/21~9/6
	家庭園芸	木	6/20~9/19
	土曜親子卓球	土	7/27~10/26
午後の部	月曜日のワープ	月	6/17~9/2
	茶道(裏千家)	月	6/17~9/2
	基礎医療事務	火	6/18~9/24
	和裁	水	6/19~9/11
	バドミントン	金	6/21~8/23
	お手軽料理	月	6/17~9/22
	火曜日のワープ	火	6/18~9/10
	簿記会計	火	6/18~10/1
	ヨガ	火	6/18~8/27
	健康体操	水	6/19~8/28
	卓球	木	6/20~8/29
	英会話	木	6/20~9/12
	金曜日のワープ	金	6/21~9/6
	ボールペン習字	金	6/21~9/6
	パソコン	金	6/21~9/27

◇参加料：400円(材料代ほか) ◇申し込み：往復はがきに住所、氏名、性別、電話番号、学校名、学年を書いて、5月31日(必着)までに〒892 吉野町11078-4 市立少年自然の家 244-0333 「わんぱく集まれ係」へ

**ジュニアヨット教室**

◇対象：市内に住む小学生(4年生以上)と中学生 ◇期日：6月8日(土)、9日(日)、16日(日)、22日(土)、23日(日)の5回 ◇場所：平川ヨットハーバー ◇定員：30人(超えたら抽選) ◇参加料：400円(保険料) ◇申し込み：往復はがきに住所、氏名、学校名、学年、保護者名を書いて、保護者が押印のうえ、5月20日(必着)までに〒890 永吉町13-9 市民スポーツ課 285-2244 「ジュニアヨット教室係」へ

**勤労青少年スポーツ講座**

◇種目：水泳 ◇対象：市内に住んでいるか、市内の事業所に勤務する31歳未満の人 ◇日時：6月5日から毎週水曜日(全10回)18時~19時30分 ◇場所：鴨池公園水泳プール

◇参加料：20人 ◇受講料は無料 ◇申し込み：5月14日(火)~5月26日(日)に、鴨池二丁目31-30 勤労青少年ホーム 255-5771 の窓口で ※土曜日・祝日は休館

れの人でも気軽に参加できます ◇日時：5月19日(日)9時~12時30分 ◇集合場所は市中央公園 ◇参加料：小学生以上1人300円(保険料ほか) ◇申込期限：5月11日 ◇詳しくは〒891-101 谷山中央一丁目4207 市レクリエーション指導者協会 268-4068 へ

**キャンプ活動 指導者 研修会**

◇対象：キャンプ活動の指導者を志す大学生、成人 ◇日時：5月25日(土)・26日(日)1泊2日 ◇場所：市立少年自然の家 ◇定員：50人 ◇内容：テント設置の方法、野外活動の進め方ほか ◇参加料：990円(保険料ほか) ◇申し込み：往復はがきに住所、氏名、性別、電話番号を書いて、5月18日(必着)までに〒892 吉野町11078-4 市立少年自然の家 244-0333 「キャンプ活動指導者研修会係」へ

**鹿児島アリーナ「J」利用を**

◇対象：高校生以上の人 ◇利用時間：9時~20時30分(休館日は毎週金曜日、12月29日~1月3日) ※初回利用者は講習会の受講が必要(時間は9時30分、14時、18時から。予約制) ◇使用料：高校生1回100円、一般1回200円 ◇申し込み：市民スポーツ課 285-2244 へ 電話か窓口で

**全国一斉ウオーケラリー 鹿児島市大会**

◇2~5人のチームで、高齢の人、障害のある人、幼児づ

**高齢者スポーツ 指導者 研修会**

◇対象：高齢者スポーツ活動指導者、高齢者スポーツに関心のある人 ◇日時：5月25日(土)13時30分~16時50分 ◇場所：鴨池公園水泳プール ◇定員：40人 ◇内容：講義「高齢者のスポーツと健康」と実技「健康水泳のすすめ」 ◇費用は無料 ◇申し込み：往復はがきに住所、氏名、年齢、電話番号を書いて、5月21日(必着)までに〒890 永吉町13-9 市民スポーツ課 285-2244 「高齢者スポーツ指導者研修会係」へ

**ワープロ講座**

◇対象：社会教育指導者および18歳以上の市民 ◇日時：6月3日(月)~5日(水)の3日間、9時30分~16時 ◇場所：学習情報センター(市教育総合センター5階) ◇定

員：20人(超えたら抽選) ◇内容：ワープロの基礎知識と基本操作ほか ◇費用は無料 ◇申し込み：往復はがきに講座名と住所、氏名、ふりがな、電話番号を書いて、5月21日(必着)までに〒892 山下町6-1 学習情報センター 227-1925 へ

**科学館宇宙劇場番組案内**

★オムニマックス映画 「リビング・シー」~海は生きている~ 深海にすむ生物や海の保護活動の様子そしてサーフィンを楽しむ若者。海をとりまくさまざまな環境を描いた作品。 ★プラネタリウム(開館5周年記念番組) 「かごしまことば『西郷星物語』」 【市立科学館 250-8511】

**婦人教育 初級研修会 指導者**

◇対象：市内に住む成人女性 ◇日時：6月18日(火)、19日(水) ◇場所：婦人会館(市教育総合センター2階) ◇内容：婦人リーダーの心得、婦人ボランティアほか ◇費用は無料 ◇申し込み：電話で申し込むか、はがきに住所、氏名、電話番号を書いて、6月7日(必着)までに〒892 山下町6-1 生涯学習課 227-1961 へ

**母と子の ふれあい読書教室**

◇対象：市内に住む幼児とその母親 ◇日時：5月18日(土)14時~16時 ◇場所：市立図書館(鴨池公園駐車場の利用可) ◇定員：20組(40人) 超えたら抽選 ◇内容：講義「絵本・お話し・子供」と読み聞かせの演習 ◇講師：高城芳男氏(鹿児島児童会会長) ◇申し込み：電話か、はがき

**図書館の休館**

◇蔵書の特別整理のため休館します ◇期間：5月23日(木)~6月5日(水) ◇図書のリターンはブックポストをご利用ください ※各公民館の図書室も休みます

**新成人のついで実行委員募集**

◇「新成人のついで」を人生の節目として意義あるものにするため、企画に参加しませんか ◇募集人員：昭和51年4月2日~昭和52年4月1日に生まれた人で20人程度(希望者多数の場合は抽選) ◇申し込み：往復はがきに住所、氏名、生年月日、電話番号のほか「新成人のついで実行委員希望」と書いて、5月31日(必着)までに〒892 山下町6-1 生涯学習課 227-1961 へ

**勤労青少年 国内派遣 研修 観察**

◇対象：市内に住み、かつ市内の事業所に勤務する31歳未満の人 ◇期間：7月20日(土)~21日(日)1泊2日 ◇派遣先：福岡市、北九州市方面 ◇人員：15人(超えたら抽選) ◇費用：往復の旅費全額と宿泊費の80%以内を市が助成 ◇申込期限：6月7日(金) ◇詳しくは〒890 鴨池 二丁目31-30 勤労青少年ホーム 255-5771 へ

**夏の市民あいさつ運動 推進標語の募集**

◇7月1日~31日は夏の市民あいさつ運動強調月間です ◇応募：はがきに標語と住所氏名、年齢、性別、電話番号を書いて、5月24日(必着)までに〒892 山下町6-1 生涯学習課 227-1961 へ

**市民文化ホール・自主文化事業**

自主文化事業では、国内外の一流舞台芸術を、市の補助によりお求めやすい料金でご覧いただけます

公演名	公演日	会場	入場料金
ベルリン・フィルハーモニー・プラス・アンサンブル	7月8日(月)	市民(第2)	S席:5,000円 A席:4,500円
民謡夏まつり	8月24日(土)	谷山	全席指定:3,800円
タイムファイブコンサート	12月14日(土)	市民(第2)	全席指定:4,500円
羽田健太郎ファンタジーメロディーズ	1月25日(土)	谷山	全席指定:4,000円

※「市民」……市民文化ホール ※「谷山」……谷山サザンホール 【市民文化ホール 257-8111】

**交通局バス嘱託運転士募集**

- ◆採用人員 10人程度
- ◆受験資格 次のいずれにも該当すること  
1.平成8年5月1日現在で50歳以上61歳未満の人  
2.大型自動車第二種免許を所持し、かつ大型自動車の運転経験が3年以上の人
- ◆受付期間 5月1日(水)~20日(月) ※土曜日の午後、日曜日、祝日は除く
- ◆試験日 5月27日(月)
- ◆問い合わせ 交通局総務課



平成8年度公演



### 児童手当について

◇児童手当は、家庭における生活の安定と児童の健全な育成および資質の向上のために3歳未満の児童を養育している人を対象に、所得が一定額未満の場合に支給されています

### 各種手当の振り込み

▽5月期支払い分  
●市民福祉手当：5月20日(月) (児童家庭課・障害者福祉課・谷山福祉課)  
●特別障害者手当、障害児福祉手当、経過福祉手当：5月10日(金)

### 障害者福祉課・谷山福祉課

●特別障害者手当、障害児福祉手当、経過福祉手当：5月10日(金)

### 重度身体障害者等の無料理髪サービス

外出困難な重度身体障害者の人や、ねたきりのお年寄りの家庭を理容業者が訪問して無料で理髪サービスを行います

### 【対象者】

①在宅で、外出の困難な肢体不自由1級の重度身体障害者  
②在宅で、ねたきりの状態にあり、日常生活に他人の介護

### 〈障害者福祉課・谷山福祉課〉

を必要とする状態が6カ月以上継続している65歳以上の高齢者

### 【サービスの内容】

①理容業者が家庭を訪問して頭髪の刈り込み、顔そりを行います(洗髪は含みません)  
②利用回数は、4月から来年3月までの間に3回です(ただし、8月1日から11月30日までに申請した人は2回、12月以降に申請した人は1回です)

### 【申請の手続き】

利用申請書に必要事項を書き、地区の民生委員の証明をもらい、障害者福祉課・高齢者福祉課または谷山福祉課に提出してください

### 厚生省主催慰霊巡拝(墓参)

平成8年度の実施計画は次のとおりです  
日程など詳細については、それぞれ実施前にお問い合わせください

参 拜 地	参 拜 期 間
チルウィック州	6月下旬
イルフック州	7月中旬
オレンブルグ州	7月中旬
タンボフ州	7月中旬
アルタイ地方	8月上旬
アルフス地方	8月下旬
ウクライナ共和国	10月中旬
フロモルスク地方	10月中旬
モンゴル・中国墓参	8月下旬
樺太慰霊碑竣工追悼式	9月中旬
アリコーン列島巡拝	7月上旬
西イリアン巡拝	10月中旬
パラオ諸島巡拝	11月上旬
フィリピン巡拝	11月下旬
ミヤンマー巡拝	3月上旬
東部ユーゴニア巡拝	2月中旬

### 〈地域福祉課〉

### 入院時食費の標準負担額減額認定の再申請を

現在、入院時食費の標準負担額減額認定証および入院時一部負担金減額認定証(高齢福祉年金受給者のみ)の交付を受けている人は、有効期限

が5月31日までとなっており、有効期間が終了した場合は、毎年再申請をする必要があります。再申請は5月1日から受け付けます

なお、減額認定には市県民税の申告が必要です

【申請に必要なもの】  
健康保険証 ◇老人医療受給者証(老人医療受給者のみ)  
標準負担額減額認定証  
印鑑(朱肉を使用するもの)  
国民年金証書(高齢福祉年金受給者のみ)

◇国民健康保険課・高齢者福祉課・各支所

### 国民年金

就職したり退職したときは届け出をお忘れなく

国民年金に加入している人が就職したり、勤務先で厚生年金、共済年金に加入している人が退職したときは、次の手続きが必要です

●就職したとき  
勤務先の会社などで厚生年金、共済年金に加入したら、健康保険証、年金手帳、印鑑をお持ちのうえ、国民年金からの切り替え手続きをしてください

●退職したとき  
厚生年金などの加入者でなくなったときは、年金手帳、印鑑をお持ちのうえ、国民年金への加入手続きをしてください。また、扶養されていた配偶者についても届け出が必要になりますので、ご注意ください

●申請に必要なもの  
①国民年金保険料納入通知書  
②印鑑(認印で可)  
③学生証または在学証明書(学生の方は、このほかに)

④親元が市外の方は、親の源泉徴収票または確定申告書の写し  
※いずれの手続きも国民年金課または各支所国民年金担当係で行ってください

○4月分の保険料は、5月31日までに納めましょう。  
○保険料の納付には、口座振替が便利で安心、確実です。

〈国民年金課〉

ないと、保険料が軽減されませんので必ず申請してください

なお、本年4月1日現在に国民年金に加入している世帯で所得申告の済んでいる世帯には6月上旬に申請書を送付します。申請書の提出期限

は6月17日(月)です

●7割・5割軽減制度  
この制度は一定の所得水準以下の世帯について、これまでどおり自動的に保険料が軽減されますので、申請の必要はありません

〈国民健康保険課〉

が5月31日までとなっており、有効期間が終了した場合は、毎年再申請をする必要があります。再申請は5月1日から受け付けます

なお、減額認定には市県民税の申告が必要です

【申請に必要なもの】  
健康保険証 ◇老人医療受給者証(老人医療受給者のみ)  
標準負担額減額認定証  
印鑑(朱肉を使用するもの)  
国民年金証書(高齢福祉年金受給者のみ)

◇国民健康保険課・高齢者福祉課・各支所

を必要とする状態が6カ月以上継続している65歳以上の高齢者

【サービスの内容】  
①理容業者が家庭を訪問して頭髪の刈り込み、顔そりを行います(洗髪は含みません)  
②利用回数は、4月から来年3月までの間に3回です(ただし、8月1日から11月30日までに申請した人は2回、12月以降に申請した人は1回です)

【申請の手続き】  
利用申請書に必要事項を書き、地区の民生委員の証明をもらい、障害者福祉課・高齢者福祉課または谷山福祉課に提出してください

厚生省主催慰霊巡拝(墓参)  
平成8年度の実施計画は次のとおりです  
日程など詳細については、それぞれ実施前にお問い合わせください

〈障害者福祉課・谷山福祉課〉

を必要とする状態が6カ月以上継続している65歳以上の高齢者

【サービスの内容】  
①理容業者が家庭を訪問して頭髪の刈り込み、顔そりを行います(洗髪は含みません)  
②利用回数は、4月から来年3月までの間に3回です(ただし、8月1日から11月30日までに申請した人は2回、12月以降に申請した人は1回です)

【申請の手続き】  
利用申請書に必要事項を書き、地区の民生委員の証明をもらい、障害者福祉課・高齢者福祉課または谷山福祉課に提出してください

厚生省主催慰霊巡拝(墓参)  
平成8年度の実施計画は次のとおりです  
日程など詳細については、それぞれ実施前にお問い合わせください

〈障害者福祉課・谷山福祉課〉

を必要とする状態が6カ月以上継続している65歳以上の高齢者

【サービスの内容】  
①理容業者が家庭を訪問して頭髪の刈り込み、顔そりを行います(洗髪は含みません)  
②利用回数は、4月から来年3月までの間に3回です(ただし、8月1日から11月30日までに申請した人は2回、12月以降に申請した人は1回です)

【申請の手続き】  
利用申請書に必要事項を書き、地区の民生委員の証明をもらい、障害者福祉課・高齢者福祉課または谷山福祉課に提出してください

厚生省主催慰霊巡拝(墓参)  
平成8年度の実施計画は次のとおりです  
日程など詳細については、それぞれ実施前にお問い合わせください

〈障害者福祉課・谷山福祉課〉

を必要とする状態が6カ月以上継続している65歳以上の高齢者

【サービスの内容】  
①理容業者が家庭を訪問して頭髪の刈り込み、顔そりを行います(洗髪は含みません)  
②利用回数は、4月から来年3月までの間に3回です(ただし、8月1日から11月30日までに申請した人は2回、12月以降に申請した人は1回です)

【申請の手続き】  
利用申請書に必要事項を書き、地区の民生委員の証明をもらい、障害者福祉課・高齢者福祉課または谷山福祉課に提出してください

厚生省主催慰霊巡拝(墓参)  
平成8年度の実施計画は次のとおりです  
日程など詳細については、それぞれ実施前にお問い合わせください

〈障害者福祉課・谷山福祉課〉

を必要とする状態が6カ月以上継続している65歳以上の高齢者

【サービスの内容】  
①理容業者が家庭を訪問して頭髪の刈り込み、顔そりを行います(洗髪は含みません)  
②利用回数は、4月から来年3月までの間に3回です(ただし、8月1日から11月30日までに申請した人は2回、12月以降に申請した人は1回です)

【申請の手続き】  
利用申請書に必要事項を書き、地区の民生委員の証明をもらい、障害者福祉課・高齢者福祉課または谷山福祉課に提出してください

厚生省主催慰霊巡拝(墓参)  
平成8年度の実施計画は次のとおりです  
日程など詳細については、それぞれ実施前にお問い合わせください

〈障害者福祉課・谷山福祉課〉

除する制度があります。希望される人は、早めに申請を行ってください  
(1)免除期間分の保険料は、10年前までさかのぼって納めることができます  
(2)あとで納めることができなくても免除期間分については納めたときの3分の1の老齢基礎年金が受けられます  
(3)もしものときには、障害基礎年金や遺族基礎年金を受けられるために必要な資格期間に算入されます

●申請に必要なもの  
①国民年金保険料納入通知書  
②印鑑(認印で可)  
③学生証または在学証明書(学生の方は、このほかに)  
④親元が市外の方は、親の源泉徴収票または確定申告書の写し  
※いずれの手続きも国民年金課または各支所国民年金担当係で行ってください

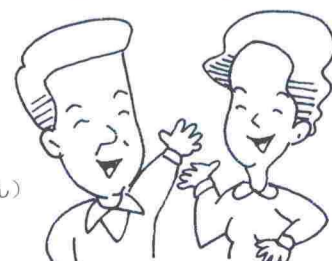
○4月分の保険料は、5月31日までに納めましょう。  
○保険料の納付には、口座振替が便利で安心、確実です。

ないと、保険料が軽減されませんので必ず申請してください  
なお、本年4月1日現在に国民年金に加入している世帯で所得申告の済んでいる世帯には6月上旬に申請書を送付します。申請書の提出期限は6月17日(月)です  
●7割・5割軽減制度  
この制度は一定の所得水準以下の世帯について、これまでどおり自動的に保険料が軽減されますので、申請の必要はありません

軽減の種類	軽減基準所得	申請
2割軽減(新設)	33万円+34万円×被保険者数(擬制世帯主以外の世帯主含む)以下 例…3人世帯の場合(世帯主含む)で全員の合計所得が135万円以下	必要
5割軽減(拡充)	33万円+(24万円×世帯主以外の被保険者数)以下 例…3人世帯の場合(世帯主含む)で81万円以下	不要
7割軽減(拡充)	33万円以下 例…3人世帯の場合(世帯主含む)で33万円以下	不要

## 脳ドック受診希望者募集

【募集人員】100人(申し込み先着順)  
【検査項目】MRI、MRA(または3D-CT)、脳波、心電図、尿一般、採血など  
【実施医療機関】厚地脳神経外科病院(東千石町)、大勝病院(真砂本町)、仁愛会病院(新栄町)、豊島病院(下荒田三丁目)、南風病院(長田町)  
【受付期間】6月3日(月)から6月21日(金)まで  
【申し込みに必要なもの】●平成8年度被保険者証 ●印鑑(朱肉を使うもの)  
【申し込み先】国民健康保険課、谷山支所市民課国民健康保険係  
〈国民健康保険課〉



## 《国民健康保険》

国民健康保険では、脳梗塞、くも膜下出血などの脳の病気の早期発見と早期治療を目的に実施する脳ドックの受診希望者を募集します  
この機会に、自分の脳の健康にも関心を持ってみてはいかがでしょうか

【対象者】(次の三つの項目全てに該当する人)  
①市国民健康保険の被保険者  
②平成8年4月1日現在で35歳以上の人  
③平成7年度の保険料を完納している人

【検査期間】平成8年6月から同年12月まで  
【検査費用】3万5000円から4万円(消費税は含みません)  
【国保の補助額】検査料金の半額で2万円以内



～谷山保健センターの1歳6カ月児健康診査会場～

2歳になったら歯にフッ素を塗りましょう!

# 健康のひろば

## 問い合わせ

- 中央保健所 ☎258-2321  
〒890 鴨池二丁目25-1-11
- 山下保健所 ☎224-1111  
〒892 山下町10-5(市役所内)
- 谷山保健センター ☎268-2315  
〒891-01 谷山中央五丁目26-7

## 休日と夜間の救急診療

- 休日の昼間
  - ◆医科(8科)…下記一覧表のとおり
  - ◆歯科…口腔保健センター  
午前10時～午後3時  
(照国町13-15県歯科医師会館内 223-0378)
- 夜間
  - ◆夜間急病センター(内科・小児科)  
(加治屋町3-10市医師会館内 225-1499)  
▷平日…午後7時～翌朝7時  
▷休日…午後6時～翌朝7時
  - ◆全夜間輪番在宅医(外科系・産婦人科)  
▷毎日…午後6時～翌朝8時  
電話案内…225-1499・258-2323～5
  - ◆市内歯科診療所の輪番制  
▷毎日…午後6時～午後11時  
電話案内…222-0574
  - ◆夜間救急薬局  
(加治屋町3-6市医師会館近く 239-8180)  
▷毎日…午後6時～翌朝7時  
※処方せんによる薬剤が主で、  
一般薬の販売はしていません。

### 第9回 市民健康フェスティバル

日時：5月30日(木)  
10時～16時  
場所：中央公民館

舞台発表 10時～11時30分

「あなたの笑顔がうれしい! 保健所ボランティア活動記」  
子育てグループ、食生活改善推進員、運動普及推進員、機能訓練ボランティア、介護ボランティアなどの活動発表  
ランテニアなどの活動発表

健康づくり功労者表彰  
市民の健康づくり推進に功績のあった団体、個人を表彰

講演  
「屋久島の自然に学ぶ」  
講師 屋久杉自然館館長 日下田 紀三氏



食品衛生相談 10時～16時  
健康パネル、ポスターなど

展示 10時～16時

栄養相談  
栄養士が相談に応じます

料理展示  
朝食、三食(朝食を年代別に)、食品展示(カルシウム)の多い食品、基礎食品など、

運動の楽しさ再発見、  
運動による健康づくり教室

郷土料理  
試食 そろ菜、お菓子

運動の楽しさ再発見、  
運動による健康づくり教室

◇対象：昭和元年7月以降に生まれた市民 ◇日時：5月20日～6月10日の毎週月曜日の13時30分～16時15分4回コース  
◇場所：山下保健所および鹿児島アリーナ ◇内容：健康づくりのための運動・食生活  
◇定員：40人(定員を超えた場合は抽選) ◇受講料：無料  
◇申し込みは、はがきまたは電話で、教室名、住所、氏名、生年月日、電話番号を山下保健所健康指導係まで。締め切りは5月13日(月)必着です

早期発見・早期治療

がん集団検診

◇胃がん検診 ◇対象：40歳以上の市民 ◇受付時間：8時30分～11時30分  
◇検診料：800円  
◇子宮がん検診 ◇対象：30歳以上の市民 ◇受付時間：13時30分～16時30分  
◇検診料：頸部500円  
頸部、体部1000円  
◇乳がん検診 ◇対象：30歳以上の市民 ◇受付時間：9時～13時30分  
◇検診料：視診触診200円(超音波検査を希望の方は別途2900円)  
※申し込みは、はがきに受診日、会場、検診の種類、住所、氏名、年齢、電話番号を書いて、受診日の1週間前までに中央保健所検診係へ

◇肺がん・大腸がん検診 ◇対象：40歳以上の市民 ◇検診料：肺がん検診は問診の結果、  
喀痰検査が必要な人のみ500円  
大腸がん検診4000円  
※申し込み不要 ●地域を巡回して実施する胸部レントゲン検査と同時にレントゲン検査の通知はがきをご覧ください

がん検診会場  
月曜日  
22 水 がん検診会場  
23 木 中央保健所  
24 金 谷山保健センター  
25 土 大龍小学校  
26 日 大龍小学校  
27 月 大龍小学校  
28 火 大龍小学校  
29 水 大龍小学校  
30 木 大龍小学校  
31 金 大龍小学校

育児教室  
◇対象：平成8年1月以降に生まれた第一子をもつ母親または育児にたずさわる家族で4回連続して受講できる人  
◇日時：6月5日～26日の毎週水曜日13時15分～15時30分4回コース  
◇内容：発育とつけ、子どもの病気、離乳食など  
◇場所：谷山保健センター  
◇定員：40人(定員を超えた場合は抽選) ◇受講料：無料(テキスト代500円は実費負担)  
◇申し込みは、電話で谷山保健所健康指導係へ。締め切りは5月24日必着です

精神保健ダイヤ生募集  
回復途上の精神障害者の社会復帰訓練を行います  
◇対象：回復途上の精神障害者(精神科通院中の人)  
◇コース：週3回、週1回の2コース  
◇場所：中央保健所  
◇内容：陶芸、料理、作業、レクリエーションなど  
◇申し込みは、電話で谷山保健所健康指導係へ。締め切りは5月24日必着です

歯の健康相談(無料)  
歯みがき、入れ歯の手入れ、歯の矯正、栄養など  
◇日時：6月8日(土) 14時～17時、6月9日(日) 10時30分～15時30分  
◇場所：山形屋1号館7階1号社交室、ダイエー2階オレンジホール  
●児童生徒図画・ポスター展  
市内小中学校児童生徒の歯科衛生に関する作品 ◇日時：6月5日(水)～6月10日(月)の10時～19時 ◇場所：山形屋1号館7階ロビー  
(歯の衛生週間実行委員会事務局(市歯科医師会内) 222-0574)

狂犬病予防注射  
◎6月9日まで、地域を巡回して実施中!  
必ず、受けましょう。  
実施場所など詳しくは、中央保健所獣疫係まで

家庭介護講座  
在宅の寝たきりの人などが快適な療養生活を送るための介護方法を習得する講座です  
◇日時 6月7日～7月19日の毎週金曜日 13時～16時 7回コース  
◇場所 中央保健所  
◇対象 市内に住んでいる人  
◇内容 家庭における介護のしかたの講座と実習、寝衣・シーツ交換、洗髪リハビリテーション、食事など  
◇定員 30人(定員を超えた場合は抽選)  
◇受講料 無料(ただし、食事実習の材料費は実費負担)  
●申し込みは、はがきに講座名、住所、氏名、生年月日、電話番号を書いて、中央保健所健康指導係へ。締め切りは5月24日必着です

産婦人科	たき産婦人科医院 (西千石町) 223-5006
眼科	山眼科医院 (宇宿一丁目) 255-6493
耳鼻科	今給黎総合病院 (下竜尾町) 226-2211
内科	前田内科消化器科 (山下町) 227-3220 林八千夫内科医院 (加治屋町) 225-0055 なかむら内科病院 (鴨池一丁目) 256-6555 岩元医院 (桜ヶ丘三丁目) 265-1155
小児科	小原たはら病院 (紫原四丁目) 252-5233
外科	河村クリニック (泉町) 222-0952 永田外科 (下伊敷一丁目) 224-0177
整形外科	園田整形外科 (下福元町) 262-2366
皮膚・泌尿器科	皮膚科泌尿器科亀甲医院 (平之町) 224-0739
産婦人科	産科婦人科上片平医院 (伊敷町) 220-0381
眼科	桑原眼科 (紫原五丁目) 252-8911
耳鼻科	いまきいれ耳鼻咽喉科 (中山町) 260-8733

外科	富岡胃腸科外科病院 (宇宿一丁目) 256-0393 海江田外科 (伊敷町) 229-2753
整形外科	橋口整形外科 (小松原一丁目) 266-1721
泌尿器科	下稲葉病院 (山之口町) 226-2322
産婦人科	やはたウイメンズクリニック (下荒田三丁目) 254-3661
眼科	神眼科医院 (東千石町) 222-6684
耳鼻科	田口耳鼻咽喉科 (下福元町) 262-3387
内科	尾辻・岩井内科消化器科 (小川町) 222-6020 伊敷台内科 (伊敷町) 228-5500 納病医院 (高麗町) 257-2171 東開内科クリニック (東開町) 260-2001
小児科	上村医院 (谷山塩屋町) 268-2016
外科	厚地脳神経外科病院 (東千石町) 226-1231 吉野相良外科胃腸科医院 (吉野町) 243-5500
整形外科	藤善整形外科 (田上八丁目) 281-0002
皮膚・泌尿器科	福崎医院 (易居町) 225-4655

5月19日(日)	内科 中町診療所 (中町) 222-4603 江田病院 (西千石町) 224-3121 天保山内科 (天保山町) 251-0543 追分医院 (桜ヶ丘二丁目) 264-2161
小児科	小井上小児科医院 (下福元町) 262-3811
外科	小田代病院 (荒田一丁目) 253-8111 小片平外科 (伊敷町) 229-1101
整形外科	今給黎総合病院 (下竜尾町) 226-2211
皮膚科	四本皮膚科クリニック (武一丁目) 254-0217
産婦人科	中村(哲)産婦人科 (樋之口町) 223-2236
眼科	今村眼科医院 (谷山中央一丁目) 268-2347
耳鼻科	飯田耳鼻咽喉科 (草牟田二丁目) 225-7052
5月26日(日)	内科 盛満医院 (川上町) 243-0582 内科有馬病院 (平之町) 224-0823 鴨池生協クリニック (鴨池新町) 252-1321 入佐内科胃腸科 (谷山中央四丁目) 268-1181
小児科	馬場小児科医院 (皇徳寺四丁目) 265-1616

### 休日在宅医さん

診療時間：午前9時～午後6時

\*都合により、休日在宅医が変わることがありますのでご了承ください。  
電話案内 225-1499・258-2323～5

5月12日(日)	内科 有馬内科病院 (西千石町) 224-0100 内科甲南クリニック (上之園町) 258-7111 高山内科医院 (郡元三丁目) 251-3275 稲森幸浩内科医院 (上福元町) 268-2550
小児科	きくうら小児科 (原良町) 253-7888
外科	野上病院 (小松原一丁目) 268-4185 上之外科脳神経外科 (荒田一丁目) 253-1919
整形外科	堀之内整形外科 (中山町) 269-2011
皮膚科	内宮医院 (中町) 222-1872
産婦人科	三島産婦人科医院 (武三丁目) 251-2747
眼科	総合病院鹿児島協病院 (谷山中央五丁目) 267-1455
耳鼻科	小川耳鼻咽喉科 (宇宿三丁目) 267-8733

# こども情報局

## 椋鳩十児童文学賞受賞『泣けない魚たち』

市政施行百周年を記念し、故椋鳩十先生の業績をたたえた椋鳩十児童文学賞。今回は「泣けない魚たち」が受賞しました。さっそく読んで、主人公に共感したというお友だちの声が届いたので紹介しますね。

### 「泣けない魚たち」を読んで



清水小学校6年君  
綿城 博登

さとするは春休みの終わりが、岐阜から来たこうすけと、ちよっとした出会いで友だちになった。そして、いっ

しよにザリガニ釣りやかくれがの改装などをしてるうちに、今度は欠かせない友だちになった。ぼくにも友だちはいっぱいいるけれど、さるとこうすけの友情はぼくたちの友情を少し上回っているかもしれない。

けれども、こうすけはさるとが川でおぼれて病院で気絶している間に、岐阜に転校してしまう。二人でサツキマスを釣ろうと一週間も川に通って、それでさとするはおぼれてしまったのに、なぜこうすけはさよならも言わずに転校してしまったのだろう。ぼくは仲良しの友だちが転校するときは、必ずさよならを言うからその心はよくわからなけれど、たぶんさよならを言う、ち



いっそう悲しくなるからだろうと思った。  
ところでこの本に、さとするの先生が魚が好きで、大学時代、

魚は泣くか泣かないか研究していたとあった。ぼくは父が魚についての仕事をしてるから、魚にはくわしいつもりだが、こんなことを考えたことは一度もない。本には魚は涙腺がないから泣かないと書いてあるが、ぼくはさるとと同じように魚だつて泣きたいときがあると思う。実際は目で泣かないで心で泣いているのかもしれない。涙の出ない魚はかわいそうだと思った。そして、ぼくもさるとのように友だち思いの優しい人になりたいと思った。

## かごしま—美の先人たち

～薩摩画壇四百年の流れ～

薩摩藩は、明治維新における活躍などによって、武の国というイメージが強いのですが、さまざまな美術文化も育んでいます。

本展覧会は、鹿児島島の絵画史に焦点をあてて、室町時代から幕末明治に至る約400年の流れを紹介するものです。

雪舟系水墨画から狩野派を経て、文人画、写生諸派へと変遷するさまを約50人の画家の91点の作品によってたどります。

▶観覧料：大人700円、高校・大学生400円、小・中学生300円

▶休館日：月曜日は休館（ただし休日の場合翌日で5/7は休館）

224-3400

〔平成8年度特別展〕

5月19日(日)まで



柳田龍雪・狩野芳崖合作  
「源頼朝像」(部分) 明治16年  
絹本着色 尚古集成館蔵

# 市立美術館 ガイド



## 集えば 楽しむ

城西むべの会

■城西公民館の講座から生まれた自主サークルで、発足して三年。練習は毎月第一・三・五曜日の午前十時から正午まで。おしゃべりを交えながら、心ゆくまで歌う。現在、四十歳から八十四歳まで六十五人が集っている。

講師の手振り、身振り、目配せに仲間たちの目が集まり、声が重なり、自然と心までもが重ねられていく。「城西むべの会」は、世代を超えて心のハーモニーを奏でる歌好きの集まりです。童謡、唱歌、歌謡曲とレパートリーは幅広く、数えきれないくらい。なかでも「二人は若い」や「有楽町で逢

いましょう」、「すてきな友達」などは十八番の曲。最近はこちらとオシヤレな歌「君恋し」の三部合唱に挑戦しています。  
「口を大きく開けて歌っている明日への活力がわいてきます」と代表の玉浦さん。目下、男性会員を募集中です。

## だいすきがごしま

# マイタウン

## 西紫原町



染川 馨さん

西紫原町は紫原四丁目に隣接する静かな住宅地です。西紫原中学校の用地が造成されたのを機に造成が進んだ町で、中学校が今年で創立十八年、町内会ができて十三年の新興の町です。町はひな壇状で南向きに開けており日当たり良好、街路にはクマガネモチが植栽されて落ち着いたたたずまいです。

現在、町には約三百世帯、九百人の人々が暮らしています。特に二十歳代から三十歳代の世代の方々が多く、西紫原公園や梶原迫公園では子どもたちが元気に遊んでいます。西紫原町は町も若いが入居している人も若々しく、活気にあふれています。また、町として大きからず、小さからず適当な規模で、町の



方々も協力的でよくまとまっていると思います。お互い、気軽に声をかけあえる雰囲気がいいですね。

そして、若い人が多いのでスポーツも盛んです。私はもっぱら、試合後の懇親会を楽しみにしていますが、バレーボールやソフトボールなど結構強いようですよ。

ところで、私は民生委員をしています。町内の独り暮らしの高齢者の方々は努めて声をかけるようにしています。また、町でも敬老行事として温泉旅行などを実施しており、高齢者の方々に喜ばれているようです。若い町ですが、町内には高齢者を大切にしている風が育っているように思います。

## 編集後記

◆やってくれました、鹿実野球部、初の全国制覇。私たちに大きな夢と希望を与えてくれました。◆一月には同校サッカー部が全国大会で初優勝、重ね重ねの明るいニュースに心がはずみます。◆さて、四月一日付の人事異動で広報課も二人の職員が新しくなりました。うち、一人は女性職員。これで広報課の女性職員は、二人となりました。◆広報紙やテレビなどの広報にも女性の感性を生かして、より、わかりやすく親しまれる広報となるよう職員一同頑張っていきたいと思っています。