

# かごしま 市民のひろば

# 1月

編集と発行：鹿児島市広報課 / 〒892-8677鹿児島市山下町11番1号  
 市役所の電話：224-1111(代表) / ファクシミリ：224-8900  
 ホームページ：http://www.city.kagoshima.kagoshima.jp/

平成12年(2000年)  
 第392号



## 主な内容

- かごしま水族館嘱託員募集.....③
- 講座生募集 勤労婦人センター短期講座.....③
- 税についてのお知らせ.....⑤
- 新春パズル～鹿児島の魅力.....⑥⑦
- ボランティア活動を学びあう市民のつどい.....⑩

### 市の人口(推計)

	(平成11年12月1日現在)	(前年同月比)
人口総数	551,202人	(+ 212人)
男	258,002人	(+ 121人)
女	293,200人	(+ 91人)
世帯数	226,302世帯	(+ 2,499世帯)

## 新たな笑顔のスタート

およそ1000年前の貝合わせが起源といわれるかるたあそび。読み上げられた札を手に、思わずニコリ。新しい年の始まりを、希望を胸に、元気な笑顔でがんばりましょう。

～谷山市民会館にて

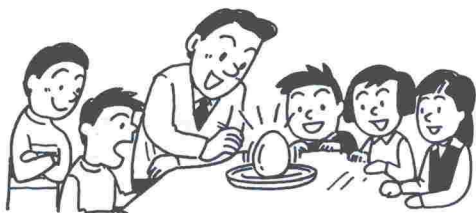
あけましておめでとうございます。皆様には、ご家族おそろいで、すがすがしい新年をお迎えのこととお喜び申し上げます。昨年は、深刻な不況の日本経済に、ようやく回復の曙光が見えはじめた年でした。一方、本市においては災害もなく、市政が順調に進展した一年でありました。特に、ザビエル上陸四百五十周年事業などを通じて、かごしまの魅力を外内に強くアピールできました。さて今年はいよいよ四月から介護保険制度がスタートしますが、みんなで支え合う豊かな長寿社会をめざして、制度の円滑な運営に努めてまいりたいと思います。また、「地方分権一括法」が成立し、本年は地方自治の新たな第一歩を踏み出す年でもありますので、市民の皆様のご協力をいただきながら、市政の一層の発展に懸命の努力を傾けてまいります。西暦二〇〇〇年という歴史的な節目の新春にあたり、市民の皆様のご多幸を心からお祈りして、年頭のあいさつといたします。

鹿児島市長

鹿児島市議会議長



### ワクワク、どきどき、科学と遊ぼう！ 青少年のための科学の祭典 鹿児島大会



- ◆内容 磁石で回る一円玉、燃えるシャボン玉、試験管の中に雪が降り、皿の上に卵を立てる、綿あめ製造器を作ろうなど62のコーナー
  - ◆日時 1月22日(土)・23日(日) 9時30分～17時(23日は16時30分まで)
  - ◆会場 市立科学館および鴨池公民館体育館
  - ◆入場料 無料(当日は、科学館の入館料も無料です。ただし、宇宙劇場は通常料金です。)
- 【市立科学館 250-8511】

本市には多くの観光客が訪れており、まさににぎわいを与えるとともに、食事や買い物などを通して経済に大きな波及効果をもたらしています。

そこで、市では観光関連の事業に従事する人はもとより、多くの市民が一緒になって、魅力的で特色あるまちづくりを考えていくために、「かごしま観光振興のつどい」を開催します。

どなたでも、無料で入場できます。皆さんご参加をお待ちしています。

## 魅力的で特色ある観光かごしまのまちづくりを考える かごしま観光振興のつどい



嵐山光三郎さん (作家)

◆特別講演  
◆講師

◆テーマ：「感動する心」  
今年に三回は鹿児島へ行かないと気がおさまらない。温泉に浸かり、桜島の噴煙を眺めながら、焼酎を飲む。すると体にモリモリと力が湧いてくる。鹿児島市



春田尚子さん (司会者)



榎木孝明さん (俳優)

◆出演者  
○トークショー

は、まちの気っぶがよく、温泉だらけでこんないい街は、そうめったにあるもんじやない。と話す嵐山さんの心は…。

観光課 216・1327

◆テーマ：「わたしが描く観光かごしまの魅力」  
鹿児島島の自然の豊かさ、海の青さ、歴史の面白さ、温泉の気持ちよさ、ふれあう人々の温かさ、そしてラーメンの旨さ等々その魅力の多様さと奥深さに驚かされます。という鹿児島出身の榎木さんが鹿児島島の魅力を語ります。

【日時】一月二十五日(火) 十三時三十分～十六時三十分  
【会場】城山観光ホテル(エメラルドホール)  
【入場】無料で、どなたでも入場できます。

## 男女共同参画社会を考える 市民のつどい トーク&シネマ

活かす・生きる・自分らしく  
～一人ひとりが主人公の社会を～



中村 彰さん



山谷えり子さん

本市では、男女が共に参画し、お互いを尊重し、協力しあえる社会をめざして、「男女共同参画社会を考える市民のつどい」を開催します。

【内容】  
《第一部》トーク&トーク  
自分を活かすには、自分らしく生きるには。二人のトークを通して、一人ひとりが主人公の社会について、一緒に考えてみませんか。  
○ゲスト  
山谷えり子さん(サンケイリビング新聞編集長)  
中村彰さん(メンズセンター運営委員会座長)

《第二部》シネマ「恋におちたシェイクスピア」  
女性に課せられた時代の枷のまへでも、自分の価値観は譲れない。機知と冒険心で自分の夢を実現するヒロイン像は、現代にも通じるものがあります。  
【対象】市内に住むか、市内の



【その他】入場無料。手話通訳および要約筆記も行います。  
女性政策課 216・1110

### 新成人のつどい

- 対象 昭和54年4月2日～昭和55年4月1日に生まれた人 ※帰省者なども参加可
- 日時 1月10日(月・成人の日) 10時から ※今年から1月の第2月曜日になります。
- 会場 市民文化ホール  
【生涯学習課 227-1971】

### 第8回 生涯学習フェスティバル

- 主要内容 講演「小林カツ代さん(料理研究家・演題「元気になる料理学」)、村松友視さん(作家・演題「人間は最高の風景」)、音楽祭、シンポジウム、作品展、生涯学習関連資料展など
- 期日 2月4日(金)・5日(土)
- 会場 市民文化ホール
- その他 入場無料。託児あり(2歳児から小学校低学年までで、事前に電話で申し込みが必要)。手話通訳あり。
- 詳しくは生涯学習課 227-1961へ

### 世界中の優良グッズを展示・商談・即売 かごしま国際 インポートフェア2000

《外国公館コーナー》  
○チェコ政府観光局日本代表部出品の同国の伝統的な手作り木工品や、世界的に有名なボヘミアンクリスタルなど

《商談・販売コーナー》  
○アクセサリ・雑貨(シルバーリング、民芸品、小物入れなど)、ファッション(セーター、コート、ブラウスなど)、飲食料品(ワイン、健康茶、キムチなど)、リビング(家具、じゅうたん、置物など)

《トレードコーナー》  
○輸入商品のサンプル展…オセアニアの人気商品を展示します。  
○個人輸入相談…個人輸入の相談にジェットロ(日本貿易振興会)職員が答えます。また、インターネットを使った海外通販ホームページへのアクセスなども無料体験できます。  
○税関相談…輸入品の通関手続きなどの各種相談に税関職員が答えます。

■日時 1月14日(金)～16日(日) 10時～17時  
■会場 鴨池ドーム(県体育館前)  
■入場料 無料  
【かごしま国際インポートフェア実行委員会事務局(商工振興課内) 216-1319】

## 市民相談

=相談は無料、対象は市民=

- ◆市民生活課 谷山・伊敷・吉野の各支所  
○一般相談(離婚や金銭貸借、相続問題など日常の悩みごと相談) 月～金曜日(休日は除く)
- ◆市民生活課 216-1205  
▼時間はいつでも13時～16時  
○法律相談 事前に一般相談を受けてからの予約制(火・金曜日と第2・4月曜日)  
○花と緑の相談 1月12日(水) 2月9日(水)  
○税務相談 1月13日(木)  
○登記相談 1月13日(木)  
○不動産相談 1月19日(水)  
○建築相談 1月20日(木)  
○行政関係申請手続き相談 2月2日(水) 2月3日(木)  
○人権相談
- ◆谷山支所(相談係) 269-2111  
▼時間は税務相談のみ10時～16時、その他はいつでも13時～16時  
○法律相談 第1・3木曜日(12時受け付け抽選、定員9人)  
○税務相談 1月17日(月)  
○登記相談 1月17日(月)  
○人権相談 1月20日(木)
- ◆伊敷支所 229-2111  
▼時間はいつでも13時～16時  
○登記相談 1月13日(木)  
○人権相談 1月21日(金)
- ◎合同無料相談会～法律、登記、行政、労働、年金、不動産、税務の専門家による相談会  
▷日時…2月5日(土) 12時～16時  
▷会場…商工会議所ビル4階  
▷詳しくは県行政書士会 226-7794へ

## 市政広報テレビ・ラジオ

【問い合わせ】  
広報課 216-1133

- KKB (手話通訳付き)  
「かごしまシティチャンネル」  
1月9日(日) 12時15分～12時45分  
《市電・市バスで、素顔のかごしま探し》  
～市民の足、市電・市バスを利用したの街めぐり。長山浩子リポーターのおすすめは…
- KYT (手話通訳付き)  
「ホットラインかごしま」  
1月16日(日) 7時30分～8時  
《春の新人賞》  
～若き芸術家に贈られる「春の新人賞」。3人の受賞者の魅力に福留麻結子リポーターがせまる!
- MBCテレビ(手話通訳付き)  
「市民のひろば」  
1月23日(日) 10時30分～11時  
《働くたのしさに迫る》  
～山崎典子、野口拓男の両リポーターが、さまざまな市民の仕事の苦労ややりがい、将来の夢をレポート
- KTS (手話通訳付き)  
「ぐっとグッドかごしま」  
2月6日(日) 9時～9時30分  
《国民健康保険・国民年金》  
～国民健康保険と国民年金のしくみを、佐藤陽子リポーターが自らの取材を交えながらわかりやすく紹介
- ラジオ(5分)番組～市の行事・イベントなどの情報をタイムリーで紹介  
■エフエム鹿児島 毎週土曜日20時55分  
■シティFM 毎週日曜日9時30分  
■MBCラジオ 毎週日曜日16時55分 毎週月曜日7時55分



### かごしま水族館嘱託員募集

館内の受付・案内業務、アミューズメントショップでの販売業務などに従事する嘱託員を募集します。

- ◆受験資格 昭和51年4月2日～昭和57年4月1日に生まれた人
- ◆勤務条件など 1年以内の雇用(3年まで更新可)で、土・日曜日、祝日を含む週5日以内の勤務。日額報酬、通勤手当・社会保険などあり、制服貸与
- ◆採用予定人員 15人程度
- ◆試験内容 筆記、作文、面接
- ◆試験日 2月11日(金)※面接試験が11日に終了しなかった場合は12日(土)も実施
- ◆申し込み 市販の履歴書に写真を貼って、80円切手を貼ったあて先明記の返信用封筒(長形3号)を同封して、1月20日(木)～2月2日(水)(必着)までに〒892-0814 本港新町3-1(財)市水族館公社へ郵送【かごしま水族館 226-2233】

### 平成12年度

### 消費生活情報連絡員募集

- ◆応募資格 市内に住む20歳以上の人で、研修会に参加できる人(食料品、日用雑貨、石油製品の販売をしている人、本市の消費生活情報連絡員を2年以上経験した人は除く)
- ◆主な仕事 年6回、30品目についての価格調査、消費生活に関する意見・情報の提供、アンケート調査に対する回答、研修会(年6回程度)など
- ◆任期 4月1日から2年間
- ◆募集人員 50人(超えたら、地域・年齢などを考慮して決定)
- ◆申し込み はがきに住所、氏名、年齢、性別、職業、電話番号、志望動機、託児希望の有無(人数)、価格調査ができるスーパーや小売店名(①米②肉③魚④野菜⑤調味料⑥日用雑貨⑦灯油⑧ガソリンを扱っている店をそれぞれ)を書いて、2月15日(消印有効)までに〒890-0063 鴨池二丁目25-1-31 市消費生活センターへ【市消費生活センター 258-3611】

### もちがのどに詰まったら

- 呼吸と意識をまず確認!  
もちなどの異物が詰まったら、あわてずに、まず呼吸と意識を確かめて、すぐ救急車を呼ぶ。
- 応急処置の方法  
異物を詰まらせた人の後ろに回り、右手のこぶしをその人の上腹部に当て、左手で右手をつかみ、力強く手前と上方に締めつける。乳幼児の場合は、体を抱いて頭を下げた形にし、背中を軽くたたく。
- 応急手当講習会  
個人やグループ、団体を対象に、人工呼吸、心臓マッサージなどの講習会を行っています。講習時間は3時間で、無料です。詳しくはお問い合わせください。【消防局警防課 222-0119】

### ストーブによる火災にご用心

- ストーブなどの暖房器具は、次のことを守って、正しく使しましょう。
- 1. 火をつけたまま給油したり、持ち運んだりしない。必ず消火を確認してから!
- 2. ふすまやカーテンなど燃えやすいものの近くで使用しない。
- 3. 燃料は、灯油であることを確認してから給油する。
- 4. 周りや上部に洗濯物などを干さない。
- 5. 取り扱い説明書をよく読んで使用する。異常を感じたら、専門家に点検を依頼する。
- 6. 出かける前や寝る前は、必ず消火する。【消防局予防課 222-0119】



### 1月26日は文化財防火デー

後世に引き継ぐ文化と遺産を 火災から守りましょう 【消防局予防課 222-0119】

講座名	曜日	回数	定員	教材費など
中国料理	火	5	36	3,000円
午前のパソコン入門	火	5	16	1,600円
カレー	水	5	36	1,500円
コーディネート	水	5	36	
土曜のパソコン入門	土	5	16	
アメリカンフラワー	水	5	36	5,000円
午後のパソコン入門	木	5	16	
フレッシュレクリエーション	金	5	36	
素敵な話し方	月	5	36	
土曜のパソコン入門	火	5	16	1,600円
スタイリッシュウォーキング	木	5	36	

- ◎2月7日(月)から順次開講
- ◎午前の部=10時～12時  
午後の部=13時30分～15時30分  
夜間の部=18時30分～20時30分
- ◎定員を超えたら抽選(夜間の部は勤務している人を優先)
- ◎パソコン入門は、パソコンを使ったワープロ講座



### 勤労婦人センター 短期講座



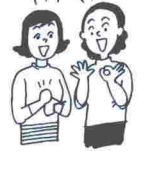
センスを磨き、教養を高める。あなたの意欲に応える

【講座名など】左表のとおり  
【対象】市内に住むか、市内の事業所に勤務する女性(学生は除く)  
【受講料】無料(教材費などは実費)  
【申し込み】窓口で直接申し込む(はがき持参、日曜日・祝日は休館)か、往復はがきに希望講座名(第一・第二、住所、氏名(ふりがな)、年齢、電話番号、勤務先の名称と電話番号、託児(二月一日現在で二歳以上の未就学児)希望の場合は幼児の氏名と生年月日を書いて、〒890-0063 鴨池二丁目三一十五 勤労婦人センターへ  
※申し込みは一人はがき一通  
【申込期間】一月五日～十八日(必着)  
勤労婦人センター 255-7039

### 21世紀 輝けかごしま ～たしかかな情報 かしこい選択～

### かごしま市民の消費生活フェア 入場無料

- ◆主な内容 ▶第20回記念イベント～①2月2日(水)14時～15時…パネルディスカッション  
テーマは「21世紀の消費者を考える」、コーディネーターは石窪奈穂美氏、パネリストは有山まりこ氏、岩間延彦氏、田中健次郎氏、吉峰明子氏、②2月5日(土)15時～16時…紫原小リトルチェリーズによるジャズ演奏
- ▶イベント～①ミニ講演会(介護保険について、エコクッキング教室、紙しばい、クイズで知ろう食の安全、消費生活基礎知識)、②コントによる消費者啓発、③プリンカップに花を活ける、④アクリルタワシの作り方、⑤網戸の張り替え実演、⑥リフォームファッションショー、⑦料理実演(お米料理など)
- ▶その他～電気・ガス・水道・電話の知って得する情報、引越しのアドバイス、生活設計相談、靴の修理と包丁とぎなどのコーナー
- 日時 2月2日(水)～7日(月) 10時～19時(最終日は16時まで)
- 会場 鹿児島三越7階催場
- 詳しくはかごしま市民の消費生活フェア実行委員会(市消費生活センター内) 258-3611へ



### 消費生活センターだより

新成人の皆さんへ 甘い誘惑にご用心!

成人を迎える皆さん、今、若者を迎える皆さん、今、若者がターゲットにした悪質な商法が後を絶ちません。二十歳になったら、契約を結ぶのに親の同意はいりません。でも、同時に責任も自分で負わなければなりません。あなたをねらう「甘い誘惑」に気をつけましょう。

【キヤッチセールス】  
街頭で「アンケートに答えて」などと呼び止められ、喫茶店や営業所などについていくと、高額な商品などの購入を迫られることがあります。

【インターネット関連トラブル】  
ホームページで欲しい商品を見つけた、代金を支払ったが商品が届かない。クレジットカードの番号を教えたが、業者との連絡がとれなくなったなど

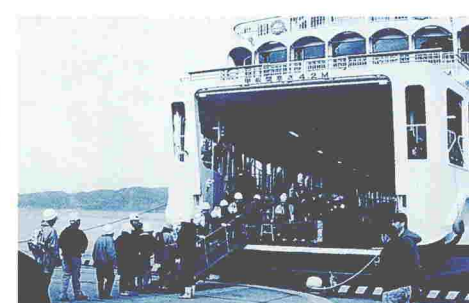
【マルチ・マルチまがい商法】  
まず自分が商品を買って会員となり、人にその商品を売ったと、勧誘して新しい会員を増やすと、利益が得られるというシステム。ほとんどの人は不要な商品とそのローンなどを抱えることとなります。

【多重債務】  
クレジットカードでのショッピングやキャッシング。これらはすべて借金です。気軽に利用していたら、いつのまにか返さきれないほどの借金になっていきます。

あなたを守るポイント  
①世の中そううまくい話はありません。②商品、サービスが自分にとって本当に必要か、また、セールストークが事実か確かめる。③友人、知人に誘われても、必要のない場合にはきっぱりと断る。④迷ったら、一人で決まらずに家族などに相談する。  
市消費生活センター 252-1919

### ご見学ください 桜島火山爆発総合防災訓練

桜島は、大正3年1月12日に大爆発を起こし、多くの死傷者が出るなど大きな被害が発生しました。そこで、この日にちなんで、市や県などの防災関係機関では「桜島火山爆発総合防災訓練」を行っています。当日は、県警の救助犬による捜索訓練や、消防・自衛隊などによる倒れた家から負傷者を助け出す訓練、フェリーなどを使って桜島地区住民を島外に避難させる訓練、炊き出し訓練などが実施されます。桜島は、継続的に活動しています。かつてのような被害を出さないために、また、市民みんなが防災を考える機会として、この防災訓練を見学してみたい方がいらっしゃいませんか。



桜島フェリーを使っての避難訓練

- 日時 1月12日(水) 9時10分～12時
  - 会場 鹿児島県本港区南ふ頭、浦之前港、宇土港ほか ※防寒・防風着でお越しください。
  - 内容 避難訓練、消火訓練、救出・救護訓練、給水訓練、炊飯支援訓練など
  - 参加者 地域住民、鹿児島市、桜島町、県、警察、消防、自衛隊、海上保安本部、日本赤十字社ほか
- 【防災火山対策課 216-1213】



大正3年(1914年)大爆発 (県立博物館提供)

■防災マップの配布  
災害時の避難場所や応急手当の方法などを一冊にまとめた「防災マップかごしま」を、1月5日～14日に全世帯にお届けします。ご活用ください。

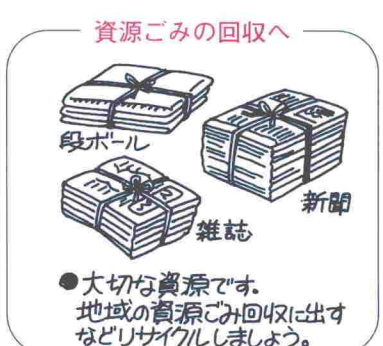
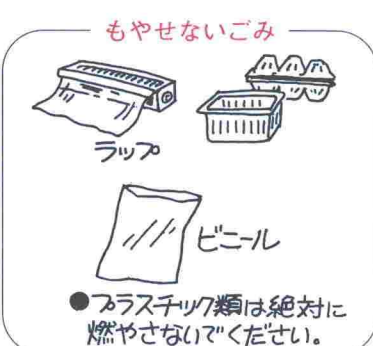
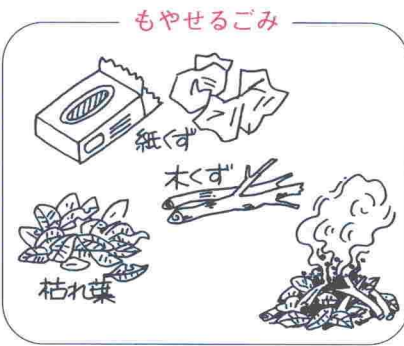


# ごみを燃やすときは「注意を！」

【清掃部管理課216・1290】

冬は落ち葉や紙くずなどを燃やしてたき火をする機会が多くなります。

しかし、ごみを燃やすと、煙やにおいで「窓が開けられない」「洗濯物ににおいが付く」などとなり近所への迷惑になることがありますので、気を付けましょう。また、燃やすときは次の分類にご注意ください。



## 愛錠 宣言

### マナーを守って 快適 自転車生活

自転車は、手軽で便利な乗り物です。

例年、卒業や転勤の時期である二月・三月には自転車等駐車場や道路・駅前広場などの公共の場所に自転車の放置が多く見られます。

無秩序に置かれた自転車は、いろいろな問題を引き起こします。もう一度、自転車を利用する際の「駐車マナー」について考えてみましょう。



○通学などに自転車を利用している皆さんへ

▽市営の自転車等駐車場は、自転車を保管・管理するところではありません。駐車するときは盗難防止のための鍵をかけましょう。

▽通学などに使用しなくなった自転車は、自宅へ持ち帰るか、自転車販売店などに引き取りを相談しましょう。

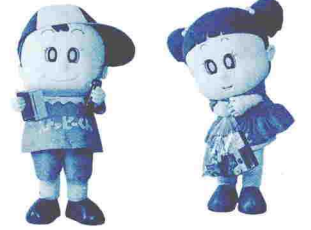
▽壊れて使用できなくなった自転車を処分する場合は、粗大ごみ収集の連絡をしてください。(連絡先)

清掃事務所 238・0201  
 谷山地区は南部清掃工場 261・6225

## 12年1月からの ごみ出しカレンダーをお届けしました

12年1月以降のごみ出し日は、12月中に各世帯に配布してある「ごみ出しカレンダー」で確認してください。

まだ、届いていない場合は、清掃部管理課216-1290へご連絡ください。



ストップくん ダイエットちゃん

## 物品購入 建設工事・測量業務

### 等の入札参加について

物品購入等入札参加資格審査申請の定時受け付け

◇対象：平成十二・十三年度に市が発注する物品購入などの入札(見積合わせ)参加を希望する法人または個人 [市立病院、交通局、水道局を除く] ◇受付期間：一月十一日(火)～二月七日(月) ※土・日曜日を除く ◇受付場所：契約課 [市立病院、交通局、水道局] ◇受付期間：一月十七日(月)～二月十四日(月) ※土・日曜日、祝日を除く

◇受付場所：市立病院、交通局、水道局の各経理課 ※提出要領などは一月十一日(火)から配布

建設工事・測量業務等競争入札参加資格申請の追加受け付け

◇対象：平成十二年度に市(水道局、交通局を除く)が発注する建設工事や設計業務などの入札に参加を希望する法人または個人 ◇対象業種：土木、建築、電気、機械器具設置、設計など ◇受付期間：二月十四日(月)～二十五日(金) ※土・日曜日を除く

◇受付場所：交通局、水道局の各経理課 ※提出要領などは、一月十七日(月)から配布

建設工事・測量業務などの入札参加を希望する法人または個人

◇業種：土木、建築、電気、管、舗装、造園、測量、設計、地質調査など ◇受付期間：二月十四日(月)～二十五日(金) ※土・日曜日を除く ◇受付場所：契約課 ※提出要領などは、一月十四日(金)から配布

建設工事等競争入札参加資格審査申請の追加受け付け

◇対象：平成十二年度に交通局・水道局が発注する建設工事や設計業務などの入札に参加を希望する法人または個人 ◇対象業種：土木、建築、電気、機械器具設置、設計など ◇受付期間：二月十四日(月)～二十五日(金) ※土・日曜日を除く

◇受付場所：交通局、水道局の各経理課 ※提出要領などは、一月十七日(月)から配布

## 自転車を利用する人がいる建物などを管理する皆さんへ

△条例に該当しない、自転車等駐車場の設置の義務づけがされていない地域においても、建物の管理者は、自転車を利用する従業員や施設利用者のために、必要な規模の自転車等駐車場の設置をお願いします。

▽自転車等駐車場の所有者または管理者は、利用者が安全に利用できるように適正に管理してください。

【道路管理課216・1354】



## お問い合わせ

216・1162 (物品購入等)  
 216・1163 (建設工事等)  
 市立病院経理課 224・21001  
 交通局経理課 257・21111  
 水道局経理課 257・71111

## 市融資制度のご利用を!

中小企業者の事業資金を支援します。

資金の種類	小口資金(一般)	独立開業資金
対象	小額の資金を必要とし、無担保で融資を受けたい中小企業者	3年以上の勤務経験や資格などを生かして同種の事業を市内で開業しようとする中小企業者など
融資限度額	1,000万円	1,000万円(運転資金は700万円)
融資利率	年2.4%	年2.35%
保証料率	年0.71% (平成11年度は市が全額補助)	年0.65%
融資期間	5年以内 (含6ヵ月据え置き)	運転7年以内(含1年据え置き) 設備10年以内(含1年6ヵ月据え置き)

○申し込み要件 県信用保証協会の保証が得られることなど  
 ※詳しくはお問い合わせください。  
 【中小企業課 216-1324】

## 会員募集中 わずかな負担で大きな楽しみ!

## よかセンター鹿児島

職場の福利厚生をさらに充実させるため、会員に次のような事業を行っています。

☆イベント ツアー・パーティー・スポーツ大会・食事会・教養講座などの企画実施

☆レジャー・ショッピング 映画・コンサート・水族館・ゴルフ場・テーマパーク・市内の温泉浴場10数ヶ所・その他契約施設の利用割引

☆旅行 宿泊代金の補助、契約ホテルの利用割引

☆共済給付 結婚・出産など祝金や見舞金の給付

☆融資あっせん 50万円まで 年利2.4%

○対象 市内の勤労者と事業主

○入会金 ひとり 300円

○会費 ひとり 600円/月

※お気軽にお問い合わせください。

○問い合わせ 市勤労者福祉サービスセンター(愛称：よかセンター) 285-0003  
 フリーダイヤル ☎0120-850154

## 募集

## 市立美術館喫茶コーナー入居者

美術館内にコーヒー、紅茶などの飲み物やケーキ類を提供する喫茶店を募集します。

◇場所 市立美術館2階の1店舗(面積：33.43㎡、座席数18席)

◇応募資格

- ・市内に住み、店舗を有していること(法人の場合は市内に主な事業所と店舗があること)
- ・コーヒー、紅茶などの飲料類を提供する喫茶店などを、3年以上引き続き営業していること

など5つの条件を満たすこと

◇入居予定 2月中旬

◇募集期間 1月19日(水)まで

※詳しくはお問い合わせください。  
 【市立美術館 224-3400】





# 税についてのお知らせ

## お済みですか? 単車・軽自動車の 廃車届や名義変更

軽自動車税は、毎年四月一日現在の単車・軽自動車の所有者に課税されます。

次のような場合、廃車届の手続きをしないといつまでも持ち主の「あなた」に税金がかかることとなります。必ず三月末までに手続きをしてください。

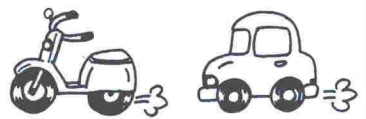
① 使用不能になった単車・軽自動車をそのままにしている

② ナンバープレートをつけたまま廃棄処分にした

③ 譲渡したが、名義を変更していない

④ 盗難にあった

【市民税課 216・1172、県軽自動車協会 261・4011】



## 一月三十一日までに 償却資産の申告を

平成十二年一月一日現在で、市内に償却資産(土地・家屋以外の事業用資産)を所有している個人・法人は、一月三十一日までに申告してください。※昨年、事業を始めた所有者(個人・法人)は、もれなく期限までに申告してください。

〈主な償却資産〉

- ▽構築物：庭園、舗装路面、塀、広告塔など
- ▽機械・装置：ブルドーザー、パワースショベル、テナントの造作など
- ▽船舶：砂利採取船、モーターボートなど
- ▽車両・運搬器具：フォークリフトなど
- ▽工具・器具・備品：金庫、冷蔵庫、クーラー、レジスターなど

【資産税課 216・1187、谷山支所税務課 269・2111】



## 家屋の取り壊しや住宅用地の 利用状況変更などは届け出を

家屋の取り壊しや名義変更については、登記家屋は法務局へ、未登記家屋は資産税課または各支所税務課(係)へ届け出ください。

住宅が建っている土地は、税が軽減されます。住宅用地の利用状況に変更があった場合は資産税課へお届けください。

【資産税課 216・1181、法務局 259・0680】



## 1月31日までに 提出を 給与支払報告書

平成11年中に、1人分でも給与を支払った事業所は、給与支払報告書を提出してください。

☆報告の対象となる人 平成11年1月～12月の間に給与の支払いを受け、平成12年1月1日現在、本市に住んでいる人(パート、アルバイト、退職者などを含む)

☆提出・問い合わせ 市民税課216-1173～6または各支所の窓口へ

区分	手続きする場所	廃車に必要なもの
原動機付自転車 (125cc以下)	市民税課 216-1172	届出人の印鑑
ミニカー (50cc以下)	各支所の窓口	ナンバープレート
小型特殊自動車		
軽二輪 (250cc以下)	県軽自動車協会 261-4011	使用者の印鑑
軽三輪 (660cc以下)	(谷山2丁目 4-3)	所有者の印鑑
軽四輪 (660cc以下)		ナンバープレート
自動二輪 (250cc超)	受付時間(月～金) 8:30～12:00 13:00～15:30	自動車検査証 (軽二輪は届出済証)

## お済みですか?

### 工業統計調査などの記入

- 12月31日現在で、全国一斉に工業統計調査および商工業石油等消費統計調査を実施しています。
- この調査は製造業の動向や石油を中心とするエネルギー消費の実態を明らかにするものです。
- これらの調査は、通商産業省が「統計法」に基づいて行い、調査結果を統計以外の目的に使用することは絶対にありません。
- 調査票の記入はお済みでしょうか。
- 1月上旬から中旬にかけて、県知事が任命した統計調査員が調査票の回収にお伺いしますので、よろしくお願いたします。

【情報政策課 216-1116】

## ご協力ください

### 2000年世界農林業センサス

- 平成12年2月1日現在で、この調査はすべての農家・林家のほか農業・林業サービス事業体などを対象に実施されます。
- 農林業の実態を明らかにし、国・県・市町村や各方面に広く利用される総合的な統計資料を得るための、「農林業に関する国勢調査」とも言うべき大切な調査です。
- この調査は農林水産省が「統計法」に基づいて行う指定統計調査で、調査結果を統計以外の目的に使用することは絶対にありません。
- 1月下旬から、県知事が任命した統計調査員が伺いますので、よろしくお願いたします。

【情報政策課 216-1116】

### 今年「国勢調査」の年

～2000年 確かな日本の 基礎づくり～

- 本年10月1日現在で、全国一斉に国勢調査が行われます。
- 国勢調査は、日本に住んでいるすべての人が対象になる、最も基本的な統計調査です。
- 西暦1920年(大正9年)から5年ごとに行われており、西暦2000年(平成12年)の調査は17回目になります。
- この調査の結果は、21世紀における各種の行政(福祉対策、雇用対策、住宅対策、防災対策など)を行うための基礎資料となり、一人ひとりに還元される調査です。
- ご協力をお願いいたします。

【情報政策課 216-1116】

## 市税は口座振替で

◇口座振替にすると、市税の納期ごとに市役所や金融機関などに出かける必要がなく、便利で安心です。

振り替える のできる税目	振り替え済みの お知らせ
個人市・県民税 (普通徴収分)	全期前納…振り替え後に送付
固定資産税	期別納付…9月と2月に送付
都市計画税	
軽自動車税	振り替え後に送付

- ◇振り替えできなかった場合は、「市税の納付についてお知らせ」をお送ります。(平成11年度の個人市・県民税、固定資産税・都市計画税第3・4期分の「振替(払込)済のお知らせ」は2月10日送付予定です。)
  - ◇申し込み…金融機関、郵便局または納税課、各支所税務課(係)
  - ◇申し込みに必要なもの…通帳、届け印、納付書
- 【納税課 216-1190】

## 上・下水道のアパート料金制度について

- ◇「アパート料金制度」とは?
- 共同住宅については、通常、水道の基本メーター(親メーター)の水量に応じて水道料金などを家主さんに請求しています。
- この場合、各居住者が一戸建てに住んでいると仮定したときに比べて、割高になることがあります。
- このため、各居住者が一戸建て住宅で同一水量を使用したものとして水道料金などを算定し、その合計額を家主さんに請求する制度です。
- ただし、使用水量によって有利になる場合とならない場合があるので、ご相談ください。

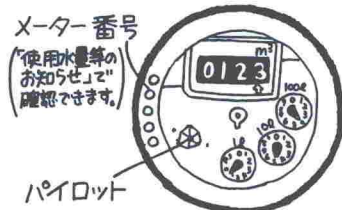
- ◇申請・届け出が必要で
- 「アパート料金制度」の適用は、家主さんの申請が必要です。また、適用後は世帯数の増減や申請者の変更を必ず届け出てください。

【水道局営業課 257-7111】

## 水道メーターを見る習慣を

- ◇漏水は、貴重な水資源の損失や水道料金などの負担増につながります。
- ◇漏水箇所が自分で確認できる場合は、管工事協同組合258-7811または水道局指定給水装置工事業者へ修理を依頼してください。確認できない場合は、水道局営業課257-7111へ連絡してください。

宅地内の水漏れはパイロットで確認できます。



水道を使用していないのにパイロットが回転している場合は水漏れの可能性があります。

## 公共事業の再評価

- ◇公共事業の再評価とは
- 公共事業の効率性とその実施過程の透明性を一層向上させるため、事業が始まって5年または10年を経過して継続している事業などについて見直すものです。
- 学識経験者などで構成する事業評価監視委員会の意見を聞き、今後の対応方針を決定します。
- 本市では、都市基盤河川改修事業(脇田川)と、水道水源開発施設整備事業(川辺ダム建設事業)の2つの国庫補助事業について再評価を行いました。
- 今後の対応方針は、どちらの事業についても「事業を継続し、早期完成を目指す」と決定しました。
- 再評価の詳細内容については、管理部管理課216-1349へお問い合わせください。



# パズル『鹿児島島の魅力』

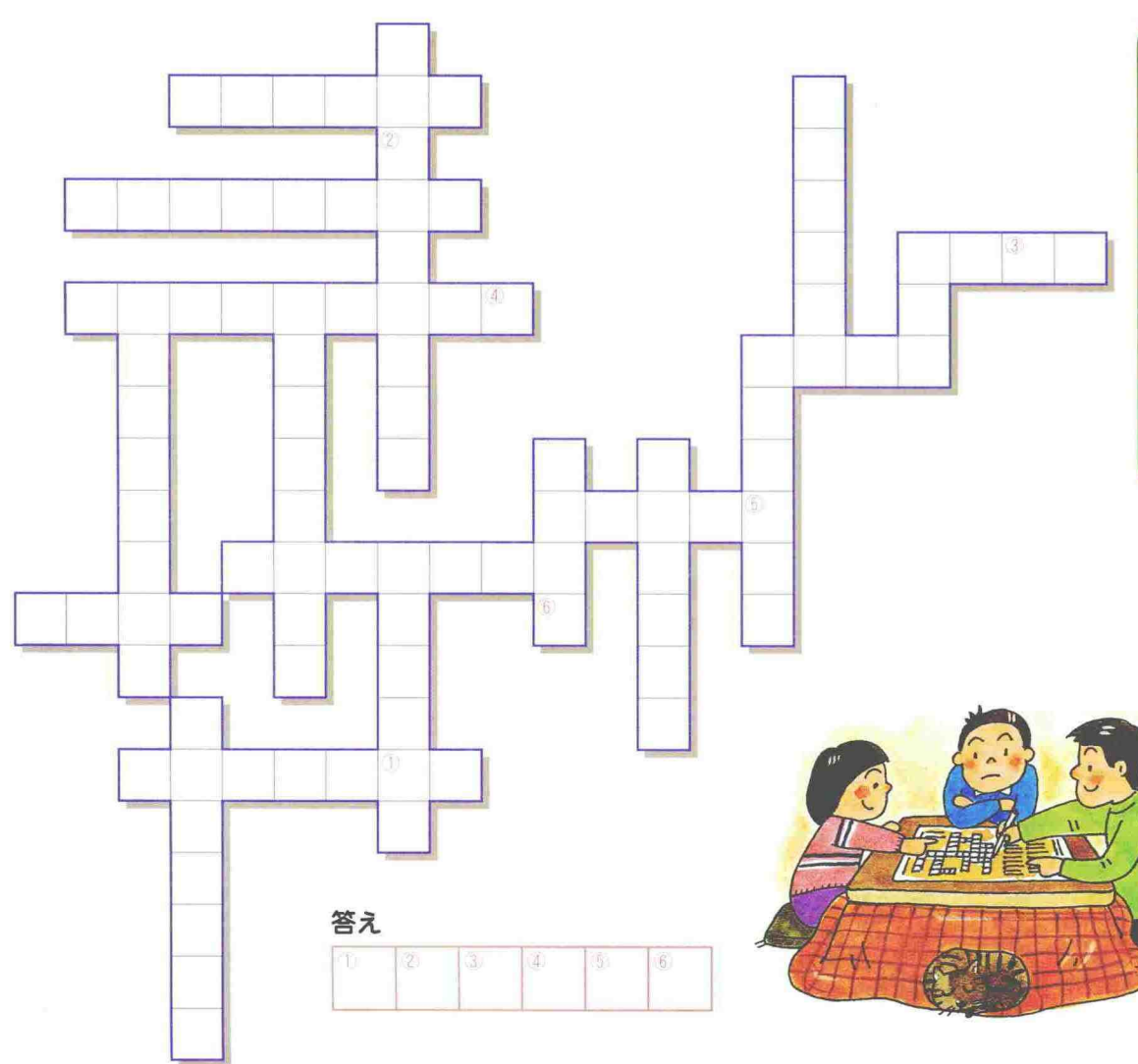
今年は西暦2000年という大きな節目の年。「今」を築いてくれた昔の人たちの努力に感謝するとともに、これからの鹿児島市をみんなの笑顔で盛り上げていきたいですね。

恒例の新春パズルは、鹿児島島の魅力を集めてみました。ご家族一緒に挑戦しながら、鹿児島のよさを見つめなおしてみましょう。



- 3文字 シデン(市電) 全国的にも少なくなってきた路面電車、鹿児島市の風物詩でもあります。安くて安全、しかも渋滞知らず。一日平均およそ三万人の乗客を運んでいます。
- 4文字 オンセン(温泉) 市内の至る所から湧き出す温泉。泉質もバラエティー豊か! いつでも気軽に楽しめる鹿児島ならではのせいかぐさです。
- 5文字 シロヤマ(城山) 亜熱帯植物も茂る遊歩道、展望台からの絶景とまさに街のオアシス。西南戦争では西郷軍の最後の地となった所。今も壮絶な戦いの跡が至る所に残されています。
- 6文字 ザビエル(ザビエル上陸) 一五四九年、ザビエルが鹿児島に上陸。初めての西洋人の渡来。異文化との出会いや交流は大きな力となって今に生きています。
- 7文字 アサイチ(朝市) イキのいい鹿児島の朝の顔。JR西鹿児島駅前と桜島橋近くの滑川通り周辺では、もぎたてとれたての品々がズラリと並び、威勢のよい鹿児島弁が飛び交っています。
- 8文字 サクラジマ(桜島) 標高一、二七メートル、世界有数の活火山。錦江湾に浮かぶその雄大な姿は私たちに力を与えてくれます。
- 9文字 キンコウワン(錦江湾) 波穏やかで年間を通して水温も高く、全国的なマリンスポーツのメッカです。独自の生態系を造りあげた生き物たちの宝庫です。
- 10文字 テンモンカン(天文館) 南九州一の活気みなぎるメインストリート。昼はグルメやショッピング、夜はネオンきらめく華やかな雰囲気、鹿児島の今を満喫できます。
- 11文字 オハラマツリ(おはら祭) 昭和二十四年にスタートし、今や南九州最大の秋祭りに充実。県外や海外からの参加者も一緒にエネルギーあふれる踊りが繰り広げられています。平成十年からは東京、渋谷でも開催。
- 12文字 メイジイシン(明治維新) 日本が封建制から近代国家に生まれ変わる節

## ★リスト★



## ★パズル★

### パズルの解き方

- パズルのます目に、リストから選んだ言葉を全部入れてください。
- たてと横のます目が交わる部分には、必ず同じ文字が入ります。また、リストの言葉は1回ずつしか使えません。
- 最後に①～⑫の文字を順番につないだ言葉が答えです。
- 正解は「かごしま市民のひろば」2月号を見てください。

- 13文字 ボランティア 今、市内ではさまざまなボランティアが活躍しています。人のためにできること、そして自分のためにもすること。お互いが支え合うからこそ確かな生きがい生まれます。
- 14文字 チョウナイカイ(町内会活動) 市内には六百四十の町内会があり、約七割の世帯が加入しています。それぞれの身近な取り組みが、住みよいまち、鹿児島らしいまちをつくらせているのです。
- 15文字 ショウテンガイ(商店街のイベント) 本市は、商店街による地域興しのイベントが非常に盛んです。皆さんの熱心さと地域への愛情が豊かな暮らしを支えています。
- 16文字 ショウネンダン(スポーツ少年団) スポーツ少年団王国・鹿児島。多くの子どもたちが心身を鍛え、友情を深めています。指導者や父兄の方も熱心。地元の子は地元で育てるという鹿児島の心を感じます。
- 17文字 ジゲンジコウエン(慈眼寺公園) 自然の地形を生かした情緒あふれる公園。緑の中を清流が走り、春は桜やルビー、秋は紅葉やコスモスと、鹿児島の彩り豊かな四季を楽しめます。
- 18文字 キョウドリヨウリ(郷土料理) 鹿児島の料理は、まわりでとれるものを生かした素朴な料理。味の全ては原点・家庭での手作り料理は、親から子へと受け継がれています。
- 19文字 ニホンナンタン(日本の南端) 島津氏統治の昔から、鹿児島のまちは海を生かして栄えてきました。日本では南端にあたる鹿児島は、海に開けたアジアの中心拠点でもあるのです。
- 20文字 トシガタノウギョウ(都市型農業) 五十五万都市・鹿児島。大きな消費地の近くで、鹿児島の自然環境を生かした農業が展開されています。毎日、新鮮でおいしいものを食べられることを感謝したいですね。
- 21文字 ゴジュウキョウイク(郷中教育) 薩摩独自の武士のための青少年教育。地域の中で先輩が後輩を指導し、個々の長所を伸ばしてきました。この教育を通して西郷隆盛や大久保利通らも育っていったのです。

### 正解者にプレゼント

- 応募資格 市内に住む人
- 申し込み はがきにパズルの答え、住所、氏名(ふりがな)、電話番号を書いて、〒892-8677 山下町11-1 広報課「パズル」係へ。正解者の中から抽選で200人に賞品を差し上げます。
- ※応募は一家族一通に限りです。
- 締め切り 1月21日(金) 消印有効
- 発表 当選者の発表は、賞品の発送をもって代えさせていただきます。





### お知らせのひろば

問い合わせ

- ▶鹿児島市役所 (代) ☎224-1111  
〒892-8677 山下町11-1
- ▶谷山支所 ☎269-2111  
〒891-0194 谷山中央四丁目4927
- ▶伊敷支所 ☎229-2111  
〒890-0003 伊敷町3162-1
- ▶東桜島支所 ☎221-2111  
〒891-1543 東桜島町863-1
- ▶吉野支所 ☎244-7111  
〒892-0871 吉野町3256-3
- ▶教育委員会 ☎227-1921  
〒892-0816 山下町6-1
- ▶市立病院 ☎224-2101  
〒892-8580 加治屋町20-17
- ▶消防局 ☎222-0119  
〒892-0816 山下町10-30
- ▶交通局 ☎257-2111  
〒890-0051 高麗町43-41
- ▶水道局 ☎257-7111  
〒890-8585 鴨池新町1-10

### 今月の納期

- ◆市県民税 第4期
- ◆国民健康保険税 第8期

納期は1月31日まで

# 募集

## かごしま旬のおさかな料理教室

◇対象：20～30代の女性  
◇日時：2月19日(土) 10時30分～14時  
◇場所：鹿児島クッキングスクール  
◇定員は45人(超えたら抽選)  
◇費用は無料 ◇申込期限：1月25日(必着) ◇詳しくは〒892-0835城南町37-1 2魚類市場魚食普及協議会 223-0310へ

## 国際交流親子のつどい

◇対象：市内に住む親子(小学生以下) ◇日時：1月30日(日)10時～12時 ◇場所：市立図書館 ◇定員：50人(超えたら抽選) ◇申し込みは往復はがきに住所、氏名、

## 体験 水族館一日飼育係

◇内容 食事の世話、水槽の清掃、魚の移動など  
◇対象 小学5・6年生  
◇日時 1月30日(日)10時～15時  
◇場所 かがしま水族館  
◇定員 32人(超えたら抽選)  
※当選者のみ文書で通知  
◇参加料 無  
◇申込方法 はがきに住所、氏名(フリガナ)、学校、学年、性別、電話番号を書いて、1月20日(必着)までに〒892-0814 本港新町3-1 1 かがしま水族館「一日飼育」係 226-2233へ



## 市立高等看護学校

### 学生募集

☆受験資格 高等学校卒業(卒業見込みの人)または同等以上の学力があると認められた人  
☆募集人員 32人 ☆受付期限 1月21日(金)  
☆試験 【1次】学科・作文…1月28日(金) 【2次】面接・健康審査・適性検査…2月10日 ☆受験料 5,000円  
〒892-8580 加治屋町20-17(市立病院院内)市立高等看護学校 222-5938

☆願書の請求 問い合わせ

電話番号、応募の動機を書いて、1月14日(必着)までに〒892-8677 山下町11-1 国際交流市民の会事務局(国際交流課内) 216-1131へ

# 案内

## 市民ギャラリー

〔別館1階〕◇1月11日(火)～14日(金)：鹿児島市母子寡婦福祉会作品展 ◇1月17日(月)～21日(金)：平成12年鴨池公民館新春書き初め大会作品展 ◇1月24日(月)～28日(金)：鹿児島視写の会作品展 ◇1月31日(月)～2月4日(金)：鹿児島市窯業技術伝習生・研究生作品展 ◇2月7日(月)～10日(木)：平成11年度明るい選挙啓発ポスター、作文・標語コンクール作品展  
〔東別館2階〕◇1月17日(月)～21日(金)：市職員厚生会本庁支部書道部作品展 ◇1月24日(月)～28日(金)：青年教養セミナー生大会紹介展示  
管財課 216-1159

## 中央卸売市場の臨時休業

◇青果市場 267・1311は1月19日(水)・26日(水)  
◇魚類市場 223・0310の臨時休業

(消印有効)までに〒892-0814 本港新町3-1 1 かがしま水族館「ボランティア募集」係 226-2233へ直接か、郵送 ※活動する前に面接・研修をします

## 造林用苗木のあつせん

◇スギ・ヒノキ・クスギなど(助成制度あり) ◇申し込みなどは1月21日(金)までに、農林課 216-1338、谷山農林事務所 269-2111、市森林組合 223-3341へ  
農家の皆さん、農業委員の選挙人名簿登録申請書の提出を

## 公園施設の使用中止

◇大峯公園：テニスコート4面は3月15日、広場1面は3月31日まで ◇武岡中央公園の広場は3月31日まで ◇谷山第一中央公園の広場は1月17日～3月31日 ◇南栄公園の広場は1月17日～3月15日  
◇期間は予定(変更あり)  
◇公園緑化課 216-1366

## かごしま健康の森公園施設臨時休業のお知らせ

◇プールは2月29日まで改修工事のため臨時休業します  
◇公園緑化課 216-1366

## 新規開設公園の利用

◇次の公園は4月から利用できます ◇寺山公園(仮称)の広場・テニスコート(2面)、古里公園と木公園の広場  
※大会や行事などの事前予約については、3月1日から申し込みができます  
◇公園緑化課 216-1366

## がけ地近接等 移転事業危険住宅

◇がけ地崩壊の恐れのため建築制限のある区域などの住宅

対象	限度額(万円)
除却費など	78
建築費	366
土地取得費	206
造成費	58

を、安全な場所に移転する制度 ◇危険住宅の撤去費用と新たな住宅の建設・購入のため金融機関から融資された借入金の利子相当額を、補助金(条件によって異なる)として交付 ◇原則、昭和46年8月31日以前建築の住宅が対象  
〈建築指導課 216-1358〉

## 斎場の休業日

◇北部斎場 238-3636は、1月21日(金)・2月2日(水)  
◇南部斎場 260-4900は、1月15日(土)・27日(木)、2月6日(日)

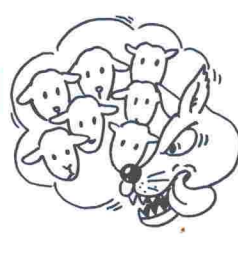
## 飲用井戸の維持管理受水槽

〔飲用井戸〕◇汚水などにより井戸水が汚染されるのを防ぐため、ふたや内部にひびがないか定期的に点検し、年一回は水質検査を  
〔小規模受水槽〕◇水槽の掃除や水質検査を年に一回定期的に行い、いつも清潔に保ちましょう  
◇環境衛生課 216-1300

## 差別的なき心で 明るい社会を 同和対策室

## 親子実験教室

◇内容：ふしぎな物体スライムを作る ◇対象：小学1・2年生と保護者 ◇日時：2月13日(日)10時～12時(午前の部)14時～16時(午後の部)  
◇場所：市立科学館 ◇定員は各20組(超えたら抽選)  
◇申し込み：2月5日までに電話で市立科学館 250-8511へ



## 女性のための木工教室

◇内容：コーナー三段棚を作る ◇対象：18歳以上の女性 ◇日時：1月27日(木)・28日(金)(2日間)9時45分～12時15分 ◇場所：市立科学館 ◇定員：20人(超えたら抽選)  
◇教材費：800円 ◇申し込み：往復はがきに住所、氏名、年齢、電話番号を書いて、1月19日(必着)までに〒891-0063 鴨池二丁目31-18 市立科学館「女性の木工教室」係 250-8511へ

## メルヘンえいが会

◇共通事項 ◇場所：かがしまメルヘン館 ◇参加は無料  
〔えいが会〕◇内容：①「み

## 交通災害共済

1人2口加入で最高260万円の見舞金

■出張受け付け  
1月20日(木) 八幡校区振興会第一公民館  
※受付時間 9時30分～11時30分  
1月28日(金) 西部住宅集会所  
2月4日(金) 岡之原公民館  
※受付時間 13時30分～16時

見舞金額(1口)	平成11年市内の交通事故発生状況(12月10日現在)
○死亡 130万円	○件数 4,119件
○傷害 基本額 1万円	○死者 13人
入院 1日800円	○傷者 4,797人
通院 1日600円	

【交通安全課 216-1209】

## 第30回 交通安全市民大会

～市民総ぐるみで 交通事故をなくしましょう～

◇内容 交通安全功労者表彰、講演ほか  
◇日時 2月2日(水) 13時30分～15時30分  
◇場所 中央公民館  
※どなたでも参加できます

## 今月のことば 男女共同参画社会

2面に掲載

▷男女が性別などによって差別されことなく、お互いを思いやり、共に助け合いながらつづっていく社会のことです。  
▷男は“仕事”、女は“家事や育児”といった役割分担や制度などをあらため、男性も女性も周囲に気兼ねせず働けるような職場、地域や、家庭などの環境をつくることを目標としています。  
▷これからの時代は、仕事も家事も育児も男女の区別なく担っていくことが大事になってきます。





市民インタビュー

○鹿児島アリーナ「健康体力相談」受講者
○松島美津子さん(紫原二丁目)
○健康体力相談ではスポーツドクターが、その人の体力や筋力に合った適切な指導をしてください。
○皆さんも健康づくりに、利用してみませんか。



◇対象:市内に住む人(学生を除く)※団体戦は団体・全国高校総体に出場した35歳未満の人を除く ◇種目:男女別

市民バドミントン大会

◇市民なら誰でも参加できます
◇コース:牟礼ヶ岡登山コース
◇日時:1月16日(日)9時~12時30分(小雨決行)
◇申し込み:当日9時~9時30分に集合場所の市立少年自然の家で受け付け(市民スポーツ課285・2244)

市民生き生き歩こう大会

◇実施日:2月6日(日)
◇申込期限:1月29日(土)
◇対象:小学3・4年生
◇内容:ひもを引くとする登るさるを作る

第55回県民体育大会

◇応募資格:市内に住むか勤務する人
◇作品基準:自作で未発表(一人一点、スローガンは20字以内、シンボルマークの色数制限なし)
◇応募方法など詳しくは990-0023永吉町13-9市民スポーツ課「バドミントン」係285・2244へ

科学館実験教室

【共通事項】◇場所:市立科学館
◇参加は無料
◇時間は9時45分~12時15分(午後の部)13時30分~16時(午後の部)
◇定員:20人(超えたら抽選)
◇申し込み:電話で市立科学館250・8511へ

科学館宇宙劇場

★プラネタリウム冬番組
「飛びだせ宇宙へ」2月27日まで
○人類の夢「宇宙旅行」。その実現に打ち込んだ先人たち。人類初の人工衛星打ち上げ、宇宙飛行士の登場、月面着陸……。一方、日本の本格的なロケット開発は、鹿児島の内之浦から始まった。
★オムニマックス映画
「大いなる大地」3月31日まで
※1月24日(月)~26日(水)は機械点検のため宇宙劇場はお休みです。【市立科学館 250-8511】

SPEED特集と冬の星空

◆対象 小学生以上(小・中学生は保護者同伴)
◆日時 2月12日(土)18時30分~20時30分
《第1部》プラネタリウムで「SPEED」のCD音楽とともに、当日の星空を紹介
《第2部》月や木星、土星などの天体観望
※天候不良の場合は1部のみ実施
◆定員 280人(申し込み先着順)
◆参加料 無料
◆申し込み 1月28日から電話で市立科学館250-8511へ

六大浮世絵師名品展

○恒例の新春美術展。2000年の幕開けにふさわしい6人の巨匠の魅力あふれる浮世絵の美の世界に浸ってください。
◆出展期間 1月4日(火)~30日(日)
※11日(火)、17日(月)、24日(月)は休館
◆出展作家 鈴木春信、鳥居清長、喜多川歌麿、東洲斎写楽、葛飾北斎、歌川広重
◆観覧料 一般・大学生900円、中・高校生500円(小学生以下は無料)
◆開館時間 9時30分~18時(入館17時30分まで)
【市立美術館 224-3400】



喜多川歌麿「高名三美人」

◇医師のカウンセリングと運動指導で、健康・体力づくりを支援
◇日時:1月20日(木)26日(水)、2月5日(土)、9日(水)の14時~16時(予約)

鹿児島アリーナ健康体力相談

◇天井塗装工事のため、2月18日まで使用できません(市民スポーツ課285・2244)



就学援助制度のお知らせ

◇小・中学校の児童・生徒の保護者で、経済的に困っている人へ学校での費用を一部援助(所得制限あり)
◇相談は無料(市民スポーツ課285・2244)

母と子のふれあい読書教室

◇内容:「親子で絵本を楽しむ」

勤労青少年スポーツ大会

◇内容:バレーボール
◇対象:市内に住むか勤務するおむね30歳未満の人(学生は除く)
◇日時:2月13日(日)8時30分~15時30分
◇場所は鹿児島アリーナ
◇参加は無料
◇申し込み:1月20日~2月4日に990-0063鴨池二丁目32-30勤労青少年ホーム255・5750へ直接または郵送、ファックスで申し込み

海老原喜之助の世界展

◆演題:「海老原喜之助と私」
◆講師:前知事三氏(独立美術協会会員・鹿児島女子短期大学教授)
◇日時:1月9日(日)14時~15時30分
◇場所は市立美術館
◇参加は無料
※どなたでも参加できます
【市立美術館 224・3400】

天体を語るういん吉野台

◇内容:冬の星座ウォッチング(講話と天体観望)
◇対象:市内に住む小学生以上の人
◇日時:1月29日(土)18時30分~20時50分
◇費用:20円(保険料)
◇申込期限:1月21日(必着)



慈眼寺の仁王像

第17回 学校給食展
★内容 給食の実物、内容パネル児童・生徒の図画、作文、コンピュータによる栄養相談、給食の試食など
★日時 1月22日(土)10時~18時30分、1月23日(日)10時~17時30分
★会場 ダイエー鹿児島店2階【保健体育課 227-1951】

◇対象:市内に住む母親と幼児
◇日時:1月22日(土)14時~16時
◇場所は市立図書館
◇定員は30組(超えたら抽選)
◇受講は無料
◇申し込み:窓口か、往復はがきに住所、母と子の氏名、年齢、電話番号を書いて、1月17日(必着)までに990-0063鴨池二丁目31-18市立図書館250・8500へ

【共通事項】◇場所:市立少年自然の家
◇定員:100人(超えたら抽選)
◇申し込み:往復はがきに全員の住所、氏名、性別、学年、学校名、電話番号を書いて、992-00871吉野町11-078-4市立少年自然の家244・0333へ
※「天体と語るういん」係か、「わんぱく集まれ」係へ

決定 第25回 春の新人賞

☆鹿児島市の芸術文化の各分野で優れた実績を示し、今後の活動が期待される若い芸術家に贈られる賞です。(市教育委員会、市芸術文化協会共催)
☆今回の受賞者は次の3人に決定しました。
【文化課 227-1962】



○小村さゆりさん 声楽
ウィーン市立音楽院に留学。帰国後も県民第九のソリストなどで活躍。ソプラノ歌手の豊かな声量、宗教歌からオペラまで幅広いレパートリーが魅力。
○田中利絵さん ピアノ
安定したテクニックと豊かな音楽性でソロ活動を中心に作曲家の作品発表、器楽曲や声楽曲での演奏などいろいろな演奏形態で活躍。
○前原裕子さん 洋画
97年南日本女流美術展での女流賞など、近年の活躍は顕著。彼女の描く世界は等身大の女性。確かなデッサン力、表現力などで、独自の世界を創出。

パネル写真展「慈眼寺公園と谷山の史跡」
~ふるさとの自然と歴史をたずねてみよう~
◆期間 1月5日(水)~30日(日)
◆場所 ふるさと考古歴史館 企画展示室
◆観覧料 無料
※どなたでも観覧できます。(常設展示は有料です)
◆開館時間 9時~17時
◆休館日 月曜日(休日のときはその翌日)

ふるさと考古歴史館講演会
【第1回】
●日時 1月23日(日)14時~15時30分
●演題 「豊臣秀頼の墓と伝えられる宝塔の考察」
●講師 木原三郎氏(郷土史家)
【第2回】
●日時 2月6日(日)14時~15時30分
●演題 「宝暦治水工事とその秘められた事実」
●講師 川村純二氏(元市立美術館長)
★申し込みは第1回・第2回とも電話で1月5日~19日の8時30分~17時にふるさと考古歴史館へ(※11日、17日は休館日)
★各回定員70人(超えたら抽選)
【ふるさと考古歴史館 266-0696】



# 福祉

## 民間指導者養成研修会 受講生募集

◇地域における児童健全活動などの指導者を養成する研修  
◇対象：市内に住み、児童の健全育成活動に熱意のある人または小学校低学年児童の父母など  
◇日時：2月2日(水)～4日(金)9時30分～15時  
◇場所：市役所本館講堂  
◇定員：40人(超えたら抽選)  
◇受講は無料 ◇申し込み：1月28日(金)までに電話で児童家庭課216・1259へ



期間：第1期が1月20日まで、第2期が1月21日～2月21日(2月22日以降は随時受け付け)  
◇入所は第1期申込分から順次決定。平成11年度分の申し込みが済んでいる人で、入所待ちの人も改めて申し込みを ※詳しくは児童家庭課・各支所・各保育所にある案内書をご覧ください  
〈児童家庭課216・1258、  
谷山福祉課269・2111〉



## 寡婦 福祉資金

◇母子家庭および寡婦の生活の安定と向上のための貸付制度  
◇対象：母子家庭の母、父母のいない児童、寡婦  
◇種類：技能習得資金、転宅資金、住宅資金など ※詳しくはお問い合わせください  
〈児童家庭課216・1259、  
谷山福祉課269・2111〉

## 修学・就学支度資金

◇対象：今春進学する母子家庭の児童や父母のいない児童で、原則としてほかの奨学資金を受けていない児童

## 市民インタビュー

ボランティアは元気の源！  
飯干幸造さん(玉里団地三丁目)



◇特別養護老人ホームを訪問して、園内にある花壇の手入れやレクリエーションなどを行っています。多くの人と出会うことができ、とても幸せです。皆さんもボランティアをしてみませんか？  
〈ボランティアについての問い合わせ〉  
市社会福祉協議会 248-1200

## 生活福祉資金

◇資金の用途：修学資金、福祉機器購入など ◇対象：本市に住み、市県民税が原則として年額4000円または非課税の世帯 ◇相談は民生委員または市社会福祉協議会市役所分室223・0704、谷山分室(谷山支所内)267・6130へ



## 民生安定資金

◇事業資金などの借り入れ申し込みを受け付けます(生活資金や返済金は不可) ◇対象：本市に住み、市県民税が原則として年額4000円または非課税の世帯の人  
◇申込期限：1月17日(月) ◇貸付額：1世帯100万円まで  
◇利率：年2・35% ◇返済期間：6年以内(4カ月の据置期間を含む) ◇連帯保証人(世帯を別にする本市の住民)が一人必要です  
〈地域福祉課216・1244〉

## 児童手当

◇対象：3歳未満の児童を養育している人(所得制限あり)  
◇申請が認定されると、請求

の翌月分からの手当が支給されます ◇受付場所：本庁・各支所 ◇「特例給付」と記載された認定通知書を受け取った人は厚生年金などに加入していることが支給の条件です ※会社を退職した場合などは速やかに消滅の届け出をしてください

※手当の振り込み  
◇昨年10月～今年1月分の手当を2月4日(金)に指定口座に振り込みます  
〈児童家庭課216・1260、  
谷山福祉課269・2111〉

## 児童扶養手当

◇対象：父親がいないか、父親が重度障害者などである児童(18歳以下または一定の障害状態にある20歳未満の人)を監護している母親、または母親にかわって養育している人(所得制限あり) ※公的年金を受給中の人や、児童が児童福祉施設などに入所中の場合は除く ◇申請が認定されると、請求の翌月分からの手当が支給されます ※支給要件に該当してから5年経過すると請求できなくなります

※支給要件の一部変更  
◇婚姻によらずに出生した児童が父に認知された場合であっても、条件を満たせば支給されますので、該当する人は申請してください  
〈児童家庭課216・1260、  
谷山福祉課269・2111〉

## 特別児童扶養手当

◇対象：精神または身体に重度もしくは中度の障害がある20歳未満の児童を養育している人(所得制限あり) ※児童が児童福祉施設などに入所中の場合は除く ◇申請が認定されると、請求の翌月分からの手当が支給されます  
〈児童家庭課216・1260、  
谷山福祉課269・2111〉

## 国民健康保険

### 納期内納入にご協力を!

●国民健康保険は職場の健康保険に加入していない人たちが、みんなで保険税を出し合い、万一の病気やけがに備えることを目的とした医療保険制度です

●医療費などの給付は、皆さんに納めていただく保険税と国などからの補助金を財源にしています

●高齢化や生活習慣病の増加に伴い、国民健康保険が負担する医療費は、年々増加の一途をたどっています

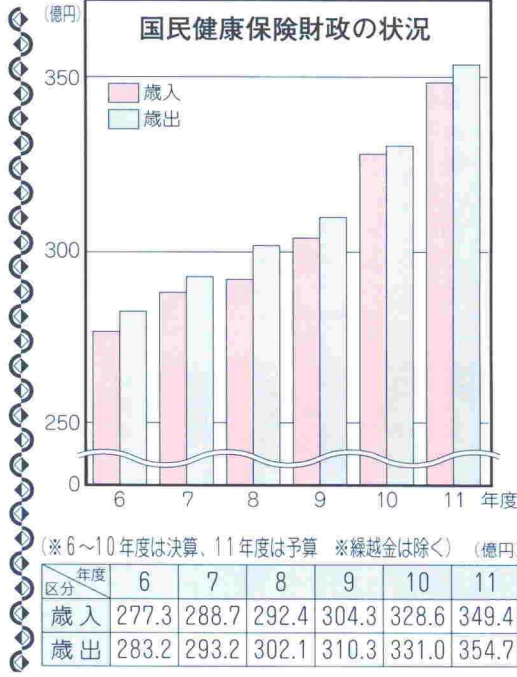
●本市の国民健康保険は、繰越金を除くと歳出が歳入を上回るといって極めて厳しい

財政状況が続いており、運営も年々厳しくなっています(左のグラフ参照)  
●健全な運営のために、被保険者の皆さんも、次のことに協力ください

・日ごろから病気の予防や早期治療に心掛けましょう  
・かかりつけの医者をもつようにしましょう  
・国民健康保険は、互いに助け合うことで成り立っている制度であることを十分に理解し、保険料は必ず納期内に納めましょう

〈国民健康保険課216・1227〉

## 国民健康保険財政の状況



## 国民年金

### 2000年のスタート 二十歳になったら国民年金

●国民年金は、働く世代が保険料を出し合い、それを財源として高齢者の世帯に年金を支給する、世代間の助け合いの仕組みです

●老後だけでなく、保険料を納めている現在でも、万一のときには年金が受けられるようになっていきます

●あなたの長い人生をずっと支えるのが、国民年金なのです

国民年金保険料は  
12月分は1月31日までに納めましょう  
手続き簡単・便利な口座振替で  
前納(一括払い)すると大変お得です  
納入が困難な時には免除申請を

〈国民年金課216・1224〉

## 第7回 ボランティア活動を学びあう市民のつどい

ボランティア活動に対する一層の関心と理解を深めていただくための催して、入場は無料です。公共交通機関を利用してご来場ください。【地域福祉課 216-1244】

【日時】 2月6日(日) 【場所】 中央公民館

### 【内容】

- ・オープニングコーラス (13時～13時10分)
- ・ボランティア体験作文発表 (13時20分～13時30分)
- ・講演 (13時30分～14時40分)  
演題…「ボランティア活動とこれからの福祉」  
講師…塚口伍喜夫氏(九州保健福祉大学助教授)
- ・ボランティア団体によるディスカッション (14時50分～16時20分)  
テーマ…「みんなで支える福祉のまちづくり」  
コーディネーター…清原浩氏(鹿児島大学教授)
- ・親子で学ぶボランティアスクール (13時30分～15時50分)  
一日手話講座、車いす・アイマスク体験など



## 受講生募集 介護技術等指導講座 (身体障害者デイサービス事業)

【内容】 家庭介護の方法などの講習  
【対象】 在宅の身体障害者などを介護し、または介護しようとしている家族もしくはボランティアなど  
【日時】 2月9日(水)・16日(水)・23日(水) 13時～16時  
【場所】 市福祉コミュニティセンター(祇園之洲町1-2)  
【定員】 50人(超えたら抽選)  
【受講料】 無料  
【申し込み】 1月26日(水)までに、直接または電話で市社会福祉協議会 248-1200へ  
【障害者福祉課 216-1272】





健康のひろば

問い合わせ

- 中央保健所 ☎258-2321
山下保健所 ☎224-1111
谷山保健センター ☎268-2315
西部保健センター ☎252-8522

休日と夜間の救急診療

- 休日の昼間
夜間
夜間急病センター(内科・小児科)
全夜間輪番在宅医(外科)
市内歯科診療所の輪番制
夜間救急薬局

健康

みんなのための健康教室

市民ならどなたでも受講できます
日時: 1月18日(火) 10時~11時30分(受け付けは9時30分から)
場所: 中央保健所

生活習慣病予防教室

内容: 食生活と運動、健診結果の見方などを学ぶ教室
日時: 1月26日(水) 13時30分~15時

歯科相談室

内容: 検診と歯みがき、入れ歯の手入れなどの相談
日時: 1月25日(火)は中央保健所

犬の飼い主の皆さんへ

散歩中の飼い犬のフンは放置せず、スコップやビニール袋などを携帯して飼い主が責任をもつて持ち帰り、始末しましょう



育児教室

内容: 発育としつけ、離乳食、家族計画などを学ぶ教室
日時: 11年9月以降に生まれた第一子をもつ親とその家族

子育て支援事業

子どもが健やかに育つための「育児相談」や「歯科相談」を

精神保健ボランティア養成講座

内容: 心の病をもつ障害者との接し方とボランティアの養成
対象: 受講後ボランティア活動ができる人

新成人を迎える皆さんへ

はたちの献血協力キャンペーンを実施します。
新成人を迎える皆さんのご協力をお願いします。
日時: 1月10日(月)(成人の日)10時~16時

がん集団検診

胃がん検診
対象: 40歳以上の市民
受付時間: 8時30分~9時30分

13時30分
◇検診料: 頸部のみ600円、頸部・体部1300円
※申し込み: 受診日の1週間前

Table with columns for date (月日) and location (がん検診会場) listing various schools and community centers.

精神保健デイケア

心の病をもつ通院治療中の市民に社会復帰に役立つ適応訓練を行います
コース: 在宅生活コース(毎週木曜日10時~15時)

難病患者等短期入所事業

在宅の難病患者がより良い生活を送るために支援します
対象: 65歳未満の難病に指定された患者や慢性関節リウマチの患者を介護している人

生活習慣病予防週間

2月1日~7日は日ごろの生活習慣を見直し、疾病の早期発見と早期治療を考える週間です



総合健康診査

対象: 昭和34年生まれと昭和24年生まれの人
内容: 基本健康診査、各種がん検診(胃がん、肺がん、大腸がん、子宮がん、乳がん)、歯周疾患検診、骨粗しょう症検診(女性のみ)

休日在宅医さん
診療時間: 午前9時~午後6時
\*都合により、休日在宅医が変わることがありますので、ご了承ください。
1月9日(日)
内科 満内院(川上町) 243-0582

Medical directory listing various clinics and hospitals with their addresses and phone numbers. Includes categories like 内科, 外科, 小児科, etc.



# 子ども情報局

## 今年は何にチャレンジしようか?

あけましておめでとうございます  
 今年は辰年。年が新しくなると、気分まで新鮮になるよね。  
 平成十二年の一回目は、三人のお友だちに今年目標を教えてもらいました。

●私は、料理にチャレンジ  
 鶴田朋子さん



中洲小学校 5年 鶴田朋子さん

いつも、友だちといっしょにオムライスやピザ餅を作ったりしています。

今年、できれば料理教室にも通って、スバゲティやオムレツなど、いろんな料理にチャレンジしたいな。  
 ●そろばんの試験に合格するぞ

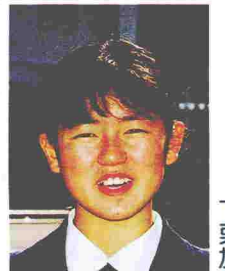


川上小学校 6年 熊迫祐樹君

僕は、二年生のころからそろばんを習っています。今度二級の認定試験があります。この前は、おしくも落ちてしまったので、今度こそ努力して合格したいです。

## 私の夢は、歌手になること

下栗加奈子さん



武岡台小学校 6年 下栗加奈子さん

私は、歌手になることにあこがれています。夢をかなえるために、今からどんどん発表したりして、人前にも出てもだいじょうぶなようになりたいです。今年も、もっと楽しい年にするよ。



みんなにも、いろんな目標や夢があるよね。どんどんチャレンジして、楽しい一年にしてね!

## 平川動物公園の かわいい子どもたち

◇平川動物公園では、昨年、多くのかわいい動物の赤ちゃんが誕生しました。  
 ◇赤ちゃんに会いに、ぜひ、ご家族おそろいで、お越しください。

- ・当公園初のマンドリルの赤ちゃん「ドリム」くん。
- ・体育の日に生まれたマサイキリンの「マロン」ちゃん。
- ・10月に初めてお母さんのおなかの袋から出てきたコアラの「ミライ」くん。



コアラのミライくんとお母さんのピコ

- ▷開園時間…9時～17時(駐車場も同じ)
- ▷入園料…大人(高校生以上)200円、小・中学生50円
- ▷駐車料金…普通車～1回200円、大型車～1回400円

【平川動物公園 261-2326】

# 市営施設 ガイド



## 集えば 楽し

【英会話・サザンクロス】

■平成三年に産声をあげた武・田上公民館の自主学習グループ。  
 ■活動は、毎週月曜日の午後一時から。メンバーは十人。  
 ■会についてのお問い合わせは、黒木利秋さん  
 281・7685まで。

- 会の目的 ①日常英語の会話ができるようになること。
  - ②国際感覚を身につける。
  - ③仲間の輪を広げる。
- 内容 生活に必要な英語を聞き話す練習を、テープを使って行っている。また、文章読解や文法についてのやさしいものもしている。
- 視野 外国の方との交流を通して

て、笑顔と礼儀正しいあいさつの大切さを学んだ。英会話を通して視野が広がるのが、楽しみ。  
 ■鹿児島 国際交流をすることは、自己紹介をすること。だから、自分と自分の住む鹿児島を知るよい機会になった。  
 ■ひとこと 対人関係も積極的になる英会話。皆で楽しませよう。

## だいすきかごしま

# マイタウン

## 新 町



野崎 俊子 さん

ふれあいの精神を受け継ぐ町

【町のあらまし】

新町は、天文館の繁華街に隣接する店舗・住宅の混在する町です。

【新町が私の原風景】

私の鹿児島島の原風景は、小さいころ毎日見ていた新町。せまい通りに、床屋さん、かじ屋さん、うどん屋さんなど、色々なお店が集まり、活気にあふれていました。そして、通気全体が自分の家のような雰囲気。向かいのお茶屋のお姉さんが、泣いているよその家の子どもを、おぶってあやしていた光景を、昨日のこの様に思い出すことができます。

人情に厚い鹿児島島の原点こそ新町なのです。



【今に残る雰囲気大切に】

町の姿は戦前と一変しましたが、変わらないのがふれあいの精神でしょう。

毎月の町内清掃には、皆さん声を掛け合って参加しているし、子どもたちが作文を書いて、お年寄りのご自宅を訪問するふれあいの輪、脈々と続いています。

町が代々培ってきたふれあいの輪。新しくこの町に入ってくる方々も巻き込んで、さらに新しい歴史を築いていければ、と思います。

## ポインセチア

育て方のポイント



市花と緑の相談員 瀬戸 正徳

クリスマスやお正月を彩るポインセチア。よい株の選び方や、花を長く楽しむための育て方のポイントについてご紹介します。

【よい株の選び方】葉柄が短く、茎がしっかりして葉が下までついており、花がまだ若い、生気のある株を選びます。

【置き場所】日光を好むので、日当たりのよい窓辺に置きます。もし、観賞場所が日当たりのよくないところだったら、一週間に二～三回は半日でも日当たりのよい場所に移してやりましょう。

【温度条件】生育適温は昼間は二十～二十五度、夜間は十～十五度です。二十五度以上では花などが弱ってきます。また、逆に、五～六度を下回ると、落葉の原因になるので、温度管理には十分注意してください。

【湿度条件】乾燥した場所では、落葉するので、霧吹きなどで湿度を与えてやりましょう。

また、水やりは、鉢土の表面が白っぽく乾いたら、十分に与えます。また、肥料は、配合液肥の千倍液を月に二～三回施すと、株の生育が良くなります。



## 編集後記

◆あけましておめでとうございます。二十世紀も残り一年、新しい年がスタートしました。◆新春を迎え、皆さんには今年目標を定めたり、夢や希望を抱かされたことと思います。その実現に向け、たゆまぬ努力を◆さて今年四月に開始の「介護保険制度」。今月の「介護保険特集号」には、Q&Aなどを掲載しました。お役立てください。◆今年もより親しまれる広報紙づくりにさらに努めてまいります。ご愛読のほどを◆皆様のご多幸をお祈り申し上げます。