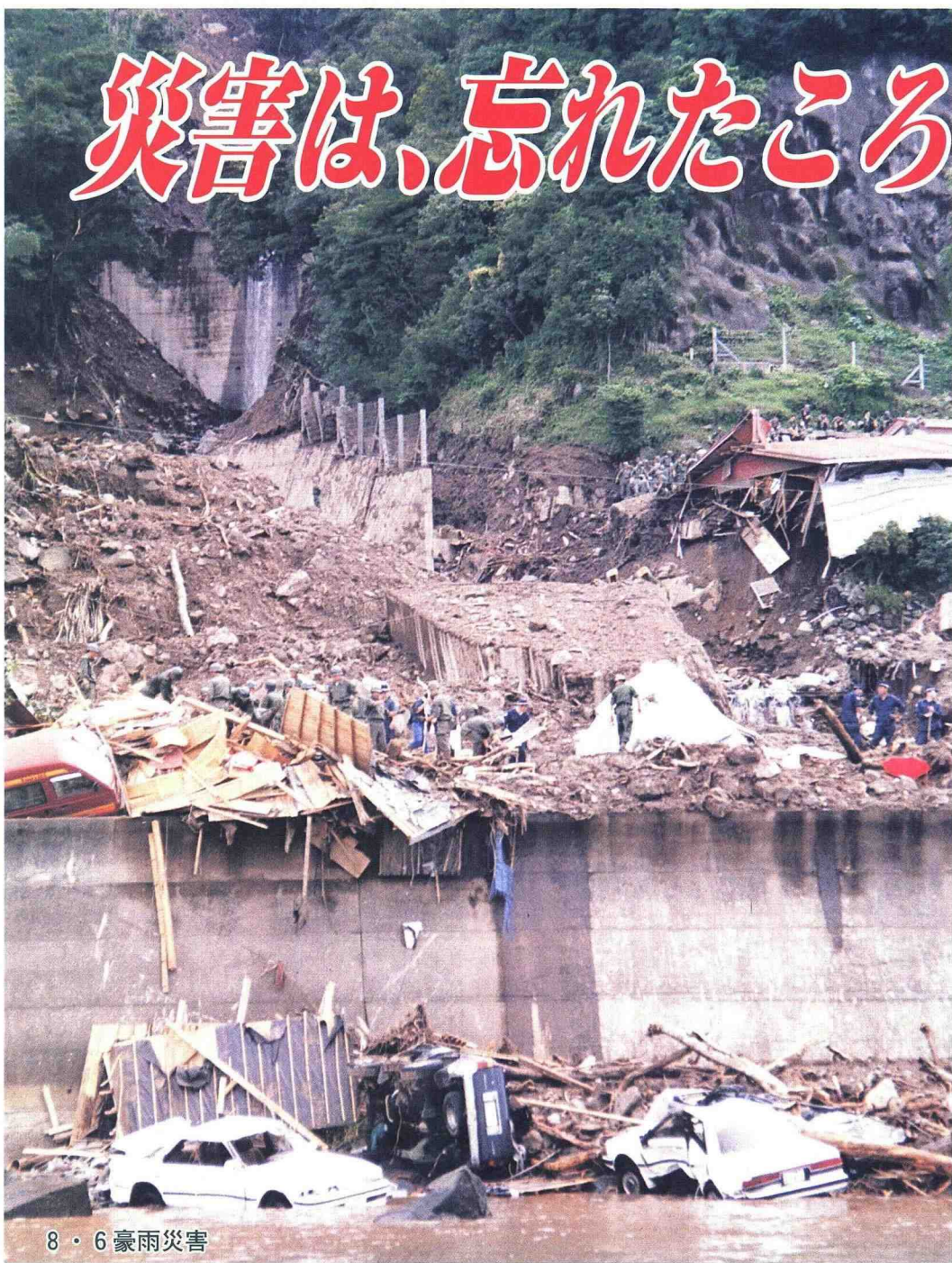


# 災害は、忘れたころにやってくる



8・6豪雨災害

吉野町竜ヶ水駅付近のがけ崩れの状況。がけ崩れで立ち往生していた車両に土石流が襲いかかり、海まで押し流した。撮影：平成5年8月7日



5月12日 防災点検

過去の災害を教訓にしながら、「災害に強いまちづくり」の実現に取り組んでいます。

今年もまた梅雨や台風のシーズンがやってきました。本市では、この数年、幸いにも大きな被害は発生していません。しかし、九州南部は台風の常襲地帯であり、シラスという特殊土壌に覆われていることから土砂崩れなどの災害が発生しやすく、これまでまたたびたび大きな被害を受けてきています。災害の恐ろしさを忘れることなく、台風や地震などによる被害を最小限に抑えられるよう、日ごろから防災に対する正しい知識を身につけておきましょう。

【防災火山対策課216・1213】

### 戦後の主な風水害(県内)

(資料：県消防防災課)

発生年月	死者不明	負傷者	住宅全半壊	被害
昭和20年9・10月	169	322	31,427	枕崎台風(9月)。高潮、河川氾らんして全域被害。阿久根台風(10月)。薩摩地方を中心に河川氾らん
昭和23年7月	41	12	50	川内川氾らん、霧島でがけ崩れ
昭和24年6・8月	188	167	3,440	デラ台風(6月)。各地で暴風雨被害。特に離島の被害大。ジュディス台風(8月)。霧島などでがけ崩れ
昭和26年7・10月	242	2,602	50,471	甲突川、川内川支流氾らん、川辺町でがけ崩れ。ルース台風(10月)。鹿児島、枕崎、串木野などで高潮による被害大
昭和30年9月	32	414	21,105	台風22号。熊毛、大隅などで暴風被害
昭和36年9月	10	67	8,384	第2室戸台風。大島、熊毛を中心に家屋被害
昭和40年8月	21	675	6,677	台風15号。県本土西岸一帯と県北部で家屋被害
昭和41年7月	15	62	123	根占町、鹿屋市、鹿児島市でがけ崩れ
昭和44年6～7月	52	630	627	2週間の長雨で全域に被害。特に鹿児島市、川内市で被害大
昭和46年8月	47	146	789	台風19号。県本土全域に被害
昭和51年6月	32	40	167	薩摩・大隅半島でがけ崩れによる被害大
昭和52年6月	9	2	13	鹿児島市吉野町竜ヶ水で山崩れ
昭和61年7月	18	15	94	鹿児島市で集中豪雨によるがけ崩れなど
平成2年9月	13	48	581	台風19号。奄美地方で山崩れによる被害大
平成5年6～9月	124	345	1,814	鹿児島市、南薩などを中心にほぼ全域で被害
平成9年7・9月	26	21	70	出水市の土石流災害を中心に北薩全域で被害(7月)。台風19号(9月)により全域で被害

### 台風銀座・鹿児島

◆日本列島には、毎年多数の台風が接近または上陸し、特に「台風銀座」と呼ばれる

◆集中豪雨は、梅雨の終わりによるべく起こります。◆短時間に狭い地域に集中して降るため、正確に予測することは困難です。◆中小河川の氾らんや土砂崩れ、がけ崩れによる大きな被害が起こることがありますので、がけ付近や造成地、扇状地などに住んでいる人は、注意が必要です。

### 予測が困難な集中豪雨

◆鹿児島は、たびたび大きな被害を受けてきました。◆日ごろから台風に備え、また、台風が接近しているときは外出を控えましょう。

### いつ起こるか分からない地震

◆平成7年の阪神・淡路大震災や平成9年の県北西部地震では、大きな被害が発生しています。◆地震は、いつ起こるか分かりません。しかし、災害に備えることはもちろん、地震発生後の被害を大きくしないための努力はできます。慌てず、適切に対応することが大切です。

私たちは、災害が起きる可能性と隣り合わせて生活しています。いざという時のために、万全の備えを心がけましょう。



# 家族で開こう

# 防災会議

防災意識を持っているかどうかで、いざという時の被害状況に差がでます。災害発生時に、自分を、家族をどうやって守るか…。そんな危機感を今、意識することが防災の第一歩です。

### ① 家族一人ひとりの役割分担

普段の防災対策の役割、そして災害が起きたときの役割の両方を決める。



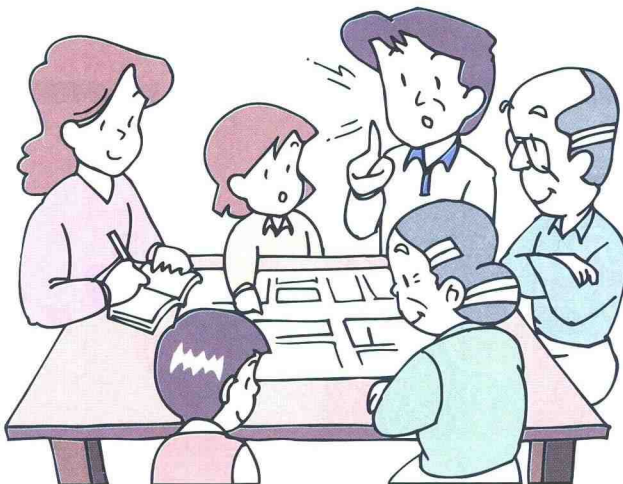
### ② 避難場所・避難経路の確認

避難場所は家族で下見を。避難経路も実際に歩いて確認をしておこう。



### ③ 災害時の連絡方法

災害が起きたとき、必ずしも家族みんなが一緒にいるとは限らない。連絡の手段や、家族の集会所を決めておこう。



### 非常持出品

避難するときに持ち出す最小限の必需品。あまり欲ばりすぎないことがポイント。背負いやすいリュックサックにまとめておきましょう。

- 携帯ラジオ (小型で、FMとAMともに聴けるタイプ)
- 懐中電灯、ろうそく
- 予備の乾電池
- ヘルメット
- 非常食
- 飲料水 (ミネラルウォーターなど)
- ライター、マッチ
- ナイフ、缶切り、栓抜き
- ティッシュ、ウエットティッシュ
- ビニール袋
- ベビー用品
- 衣類
- 雨具
- ハンカチ、タオル
- 生理用品
- 救急医薬品、常備薬
- 眼鏡の予備など日常生活に欠かせないもの
- 預金通帳などの貴重品
- 現金 (公衆電話用に硬貨も)

## これだけは欠かせない防災グッズ 非常持出品・備蓄品

チェック!



### 非常備蓄品

災害復旧までの数日間を支えるもの。1人最低でも3日分、できれば5日分を用意しましょう。

- 非常食  
そのままか、簡単な調理で食べられるもの。レトルトのごはん、保存のきくパン、缶詰やレトルトのおかず、インスタントラーメン、切りもち、チョコレート、氷砂糖、梅干し、インスタントみそ汁、チーズ、調味料など。定期的に期限を確認し、古いものから食べて、新鮮なものを補充しておく。
- 水  
飲料水は1人1日3ℓが目安。また、生活用水の確保も忘れずに。風呂の水は次を入れるときまで抜かずにフタをしておく。寝る前はいつもポットやかんに水を入れておく。
- 生活用品  
燃料は短期間なら卓上コンロや固形燃料で十分。ガスボンベも多めに用意を。その他、洗面具、生理用品、ビニール袋、キッチン用ラップ、新聞紙、ビニールシートなど。

**建物の耐震診断・耐震改修**

◇昭和56年以前の建築物で現行の耐震基準を満たさないものは、耐震診断を受け、必要に応じて耐震改修をしましょう。

◇特に、多数の人々が利用する特定の建築物については、耐震診断・改修などの実施に努めるよう法律で定められています。

◇耐震改修は、その計画の認定を受けた場合、融資や税制などに関する優遇措置を受けることができます。

## 災害に備えるための建築

【問い合わせ】建築指導課 216・1358

### 災害につよい建築

◇台風、地震をはじめ、本県の特徴的災害であるがけ崩れ、洪水など、これらの災害に強い建築についてまとめたリーフレットを作成しています。

◇リーフレットは、建築指導課(市役所東別館4階)、各支所に置いてありますので、ご利用ください。

### がけ地近接等危険住宅移転

がけ地崩壊などの恐れが



①側溝や下水の流れ具合



②風に弱い建物や塀などの補強



③家屋への浸水に対する備え

「自分の家だけは安全だ」と思っていないませんか。そういう思い込みは禁物です。

◎次のことをもう一度点検してみましょう。

特に、がけ崩れのおそれのあるところでは、早めの対策が必要です。

## 豆知識 台風の大きさと強さの表現が変わります!

台風の大きさと強さの表現が6月1日から次のように改正されました。

### ■台風の「大きさ」表現

風速(15m/s以上の半半径)	旧	新
200km未満	ごく小さい	単に「台風」と表現
200km以上 300km未満	小型(小さい)	
300km以上 500km未満	中型(並の大きさ)	大型(大きい)
500km以上 800km未満	大型(大きい)	
800km以上	超大型(非常に大きい)	超大型(非常に大きい)

### ■台風の「強さ」の表現

最大風速	旧	新
17m/s以上 25m/s未満	弱い	単に「台風」と表現
25m/s以上 33m/s未満	なみの強さ	
33m/s以上 44m/s未満	強い	強い
44m/s以上 54m/s未満	非常に強い	非常に強い
54m/s以上	猛烈な	猛烈な

対象	限度額(万円)
除却等費	78
建築費	366
土地費	206
造成費	58

※昭和46年8月31日以前に建築された住宅が対象



# 自主防災組織をつくらう

一人ひとりの安全は地域みんなの力で

## 地域全体の安全を高める

災害を未然に防ぎ、被害を最小限にするためには、被害者一人ひとりの備えはもちろん、その地域全体の安全を図ることが大切です。とりわけ高齢者、乳幼児、障害者など災害弱者にとっては、地域内のバックアップ体制が不可欠です。

そのためには、まず地域全員が協力できる体制をつくり、日ごろから地域の防災点検や住民参加の防災訓練などを行っておくことが必要です。

このような地域の防災活動を効果的に行うための組織を「自主防災組織」といいます。

## 防災研修会に参加を

市では、自主防災組織をつくりたいと考えている町内会や、すでに結成されている自主防災組織を対象に防災研修会を実施しています。研修会の内容は、次のとおりです。ぜひ、ご参加ください。

## ◆自主防災組織のつくり方

## 万一、災害にあったら…

- ◆個人市県民税、事業所税の減免
- ◆所得税、個人市県民税の雑損控除  
(申告の際には領収書、写真などが必要)  
【市民税課216-1173~6、各支所】
- ◆事業所税の減免 【市民税課216-1172】
- ◆固定資産税、都市計画税の減免  
【資産税課216-1181~7、谷山支所】
- ◆市税の徴収猶予  
【納税課216-1191~5、各支所】
- ◆国民健康保険税の減免  
【国民健康保険課216-1229、谷山支所】
- ◆国民健康保険医療費一部負担金の減免  
【国民健康保険課216-1228】
- ◆国民年金保険料の申請免除  
【国民年金課216-1224】
- ◆保育所保育料の減免【児童家庭課216-1258】
- ◆母子寡婦福祉資金(住宅)貸付制度  
【児童家庭課216-1259】
- ◆災害援護資金貸付制度、民生安定資金貸付制度、被災者生活再建支援制度  
【地域福祉課216-1244】
- ◆生活福祉資金(災害援護資金)貸付制度  
【市社会福祉協議会市役所分室223-0704、谷山分室267-6130】
- ◆老人医療費一部負担金の減免  
【高齢者福祉課216-1268、谷山支所】
- ◆養護老人ホームの負担金の減免  
【高齢者福祉課216-1267、谷山支所】
- ◆身体障害者施設および知的障害者施設の負担金の減免 【障害者福祉課216-1272】
- ◆水道料金および下水道使用料の減免  
【水道局営業課257-7111】
- ◆下水道受益者負担金の徴収猶予  
【水道局普及管理課257-7111】
- ◆中小企業者に対する災害対策資金融資制度  
【商工総務課216-1324または各取扱金融機関】
- ◆農林水産関係の災害復旧  
【農政課216-1334~5、農林課216-1338、畜産課216-1340~1、各農林事務所】

谷山支所 269-2111  
伊敷支所 229-2111  
東桜島支所 221-2111  
吉野支所 244-7111



## 心の絆が地域を守る



永吉町町内会長 脇 昭夫さん  
永吉町防犯衛生部長 遠竹正明さん

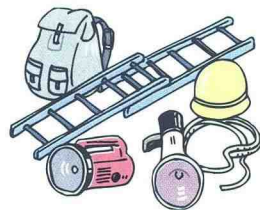
永吉町では、以前から自主防災組織はありましたが、徐々に防災訓練を実施します。

第1回目は、「大地震・随所で火災発生」ということを想定し、各家庭でガス栓を閉め、出口を開け、避難場所(今回は永吉中央公園)に避難します。実際に行動し、皆で顔を会わすことが大事ですね。

その後、消防署の講話、消火器による消火訓練、応急手当訓練(人工呼吸・心臓マッサージ)も行います。

組織づくりも大事ですが、まずは、「人のため、地域のために、自分ができること」をしようという地域の絆が出発点です。

- ◆自主防災組織運営の仕方
- ◆防災知識の普及や活動内容
- ◆防災資機材の整備
- ◆防災訓練の実施方法
- ◆自主防災のための助成制度



災害機材購入のための費用を10万円を限度に補助。  
◆避難訓練などの防災訓練に際し、2万円(年1回)を限度に補助。  
詳しくは、防災火山対策課216・1213へお問い合わせください。

## みんなで取り組もう 総合治水対策

## 雨水貯留・浸透施設の設置を

対象となる施設 ※がけ地に隣接する住宅は、貯留タイプのみ対象となります。



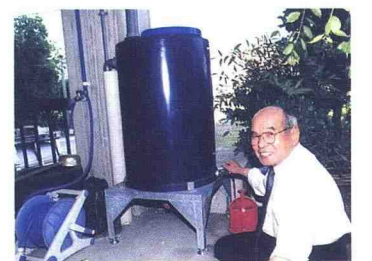
**貯留タイプ**  
雨どいを流れてきた雨水をタンクに貯める

**浸透タイプ**  
雨どいを流れてきた雨水を、地中に埋めてあるますを通して、地下へ浸透させる。

- 助成額(限度額)
- ▼貯留タイプ: 3万8000円
- ▼浸透タイプ: 2万2000円
- ※いずれも本市が定めた標準タイプ1個当たりの限度額。設置個数は制限なし
- 手続き  
設置を希望する人は、河川港湾課に申請書を。申請書は河川港湾課のほか各支所にも置いてあります。  
【河川港湾課 216・1412】

## 雨水に関心ができました

日高昭二郎さん(紫原一丁目) まだ設置したばかりですが、意外と雨水が早くたまります。庭木の水やりにも再利用できますし、水害防止にも役立つので非常にいいものだと思います。



## ご存じですか?

# 避難の呼びかけ!

避難が必要になったときは、次の方法で呼びかけます。これらの呼びかけに注意し、迅速な行動を心がけましょう。

【消防局警防課 222-0119】

## 1 消防車などによる呼びかけ

### 避難勧告

サイレンを短く鳴らした後、拡声器による呼びかけを行い、これを繰り返します。



### 避難指示

サイレンを長く鳴らした後、拡声器による呼びかけを行い、これを繰り返します。

### 同報無線による呼びかけ

災害時に消防車の進入が困難となる地域や郊外地域などは、屋外拡声器や戸別受信機で気象情報や避難勧告などの広報を行います。

## 2 非常用サイレンによる呼びかけ

### 避難勧告

[短く鳴らす~休止~短く鳴らす~休止] (5秒) (6秒) (5秒) (6秒) を繰り返します。

### 避難指示

[長く鳴らす~休止~長く鳴らす~休止] (1分) (5秒) (1分) (5秒) を繰り返します。



テレビラジオでも避難の呼びかけを行います。これらの情報にも注意してください。

## 電話で確認できます

# 河川水位情報

電話した瞬間の水位と危険水位、堤防の高さが機械音声で聞けます。

- ◆甲突川 『岩崎橋』 229-2000 『塚田橋』 238-2220
- ◆稲荷川 『一ツ橋』 248-3163
- ◆新川 『田上橋』 285-6100 『唐湊地区』 250-2231



【河川港湾課 216-1412】



# 鹿児島市避難所一覧

## 安全な順路で近い所に避難しましょう。

※避難所の施設別に掲載してあります。

【問い合わせ】

地域福祉課 216-1244  
防災火山対策課 216-1213



番号	避難所名	所在地	番号	避難所名	所在地	番号	避難所名	所在地	番号	避難所名	所在地	
<b>小学校</b>				40	平川小学校	平川町3795	79	吉野中学校	吉野町3074	117	唐湊福祉館	唐湊二丁目5-1
1	荒田小学校	荒田一丁目30-27	41	広木小学校	田上町5511	80	和田中学校	和田二丁目44-3	118	西伊敷福祉館	西伊敷三丁目16-17	
2	伊敷小学校	伊敷町3073	42	福平小学校	平川町819-3	<b>その他学校</b>						
3	伊敷台小学校	伊敷町7420	43	星峯西小学校	星ヶ峯四丁目9-1	81	鹿児島玉龍高校	池之上町20-57	119	西谷山福祉館	上福元町5740-2	
4	犬迫小学校	犬迫町5745	44	星峯東小学校	星ヶ峯一丁目17-1	82	鹿児島国際大学	下福元町8850	120	西紫原福祉館	紫原四丁目37-2	
5	宇宿小学校	宇宿四丁目21-7	45	松原小学校	南林寺町2-18	83	鹿児島県立短期大学	下伊敷一丁目52-1	121	東谷山福祉館	東谷山六丁目45-18	
6	改新小学校	古里町262	46	南小学校	東郡元町13-22	84	鹿児島工業高校	草牟田二丁目57-1	122	真砂福祉館	真砂本町50-7	
7	鴨池小学校	真砂本町59-28	47	皆与志小学校	皆与志町4307	85	鹿児島商業高校	西坂元町58-1	123	松原福祉館	松原町2-24	
8	川上小学校	川上町322	48	宮川小学校	皇徳寺台四丁目26-1	86	鹿児島情報高校	谷山中央二丁目4118	124	紫原福祉館	紫原六丁目14-1	
9	錦江台小学校	錦江台一丁目70-1	49	紫原小学校	紫原二丁目36-50	87	鹿児島女子高校	玉里町27-1	125	明和福祉館	明和一丁目27-2	
10	黒神小学校	黒神町2561	50	名山小学校	山下町6-43	88	鹿児島短期大学	永吉町二丁目9-1	126	柳町福祉館	柳町3-22	
11	花野小学校	花野光ヶ丘一丁目1-1	51	明和小学校	明和二丁目1-1	89	鹿児島中央高校	加治屋町10-1	127	八幡福祉館	下荒田二丁目7-33	
12	皇徳寺小学校	皇徳寺台二丁目50-1	52	八幡小学校	下荒田三丁目25-1	90	鹿児島東高校	東坂元三丁目28-1	128	吉野東福祉館	吉野町5192-5	
13	高免小学校	高免町32	53	山下小学校	西千石町15-5	91	甲南高校	上之園町23-1	129	吉野福祉館	吉野町2051-2	
14	向陽小学校	田上町5508-27	54	吉野小学校	吉野町2472	<b>福祉館</b>						
15	小山田小学校	小山田町9398	55	吉野東小学校	吉野町5968-1	95	伊敷台福祉館	伊敷町7032-4	<b>その他の市の施設</b>			
16	坂元台小学校	西坂元町58-2	56	和田小学校	和田二丁目2-10	96	宇宿福祉館	宇宿一丁目56-10	130	有村退避舎	有村町62-14	
17	桜丘西小学校	桜ヶ丘二丁目35	<b>中学校</b>				97	鴨池福祉館	鴨池二丁目19-17	131	伊敷公民館	伊敷町3110-1
18	桜丘東小学校	桜ヶ丘六丁目13	57	鴨池中学校	真砂本町58-58	98	川上福祉館	川上町17-2	132	磯ビーチハウス	吉野町9684-2	
19	城南小学校	城南町1-1	58	黒神中学校	黒神町647	99	上町福祉館	清水町6-27	133	小野市民館	小野三丁目13-7	
20	錫山小中学校	下福元町9856	59	甲東中学校	樋之口町4-38	100	甲東福祉館	新屋敷町6-35	134	健康の森公園	犬迫町825	
21	西陵小学校	西陵一丁目11-1	60	皇徳寺中学校	皇徳寺台三丁目35-1	101	皇徳寺福祉館	皇徳寺台二丁目2-2	135	城西公民館	草牟田一丁目21-8	
22	清和小学校	上福元町1277-1	61	甲南中学校	高麗町36-32	102	甲南福祉館	上之園町20-15	136	小松原市民館	小松原一丁目48-6	
23	草牟田小学校	城山二丁目3-1	62	河頭中学校	犬迫町1168	103	坂之上福祉館	下福元町4790-3	137	市民体育館	和田町935	
24	田上小学校	田上五丁目12-1	63	坂元中学校	玉里団地三丁目45-2	104	坂元福祉館	東坂元二丁目6-2	138	中央公民館	山下町5-9	
25	武岡小学校	武岡二丁目30-1	64	清水中学校	稲荷町36-29	105	桜ヶ丘福祉館	桜ヶ丘五丁目34-2	139	原良小校区公民館	原良町1342	
26	武岡台小学校	武岡六丁目1-1	65	城西中学校	城西二丁目3-12	106	城西福祉館	薬師二丁目21-40	140	東桜島支所	東桜島町863-1	
27	武小学校	武一丁目35-31	66	西陵中学校	西陵五丁目13-1	107	西陵福祉館	西陵六丁目10-10	141	日当平住宅集会所	下伊敷二丁目21-10	
28	谷山小学校	谷山中央一丁目4962	67	武岡中学校	小野町5700-5	108	田上台福祉館	田上台二丁目40-2	<b>民間の施設</b>			
29	玉江小学校	下伊敷一丁目35-1	68	武中学校	武三丁目42-1	109	田上福祉館	田上一丁目29-9	142	鹿児島銀行 行友会館体育館	坂元町1058	
30	大明丘小学校	大明丘一丁目18-1	69	谷山北中学校	山田町1690	110	武岡福祉館	武岡五丁目3-8	143	かごしま農協 田上支店	田上一丁目13-6	
31	大龍小学校	大竜町11-44	70	谷山中学校	上福元町5500	111	武福祉館	武二丁目28-7	144	福祉コミュニ ティセンター	祇園之洲町1-2	
32	中山小学校	中山二丁目30-3	71	天保山中学校	下荒田二丁目31-15	112	たてばば福祉館	下竜尾町10-30	145	下田町公民館	下田町1171	
33	中郡小学校	郡元二丁目4-6	72	長田中学校	小川町3-10	113	谷山北福祉館	山田町2034	146	J A鹿児島中央 下伊敷支店	下伊敷二丁目12-1	
34	中洲小学校	上之園町28-1	73	西紫原中学校	西紫原町26-1	114	谷山福祉館	谷山中央七丁目33-17	147	J Aグリーン鹿児島 小野支店	小野三丁目5-1	
35	西伊敷小学校	西伊敷四丁目12-1	74	東桜島中学校	東桜島町810	115	玉里福祉館	玉里町27-38	148	田上団地公民館	田上台四丁目18-1	
36	西谷山小学校	上福元町6464-1	75	東谷山中学校	魚見町120-2	116	玉里団地福祉館	玉里団地一丁目79-50	149	東部農協	東谷山二丁目22-23	
37	西田小学校	薬師二丁目31-1	76	福平中学校	平川町6004				150	中園公民館	田上六丁目18-50	
38	西紫原小学校	紫原四丁目16-4	77	緑丘中学校	緑ヶ丘町46-1							
39	東桜島小学校	東桜島町17	78	紫原中学校	紫原六丁目31-19							

この広報紙は、古紙配合率80%の再生紙を使用しています。