

注意

定額給付金・子育て応援特別手当制度を悪用した振り込み詐欺

- ◇定額給付金などの制度を悪用した振り込み詐欺にご注意ください
- ◇「申請期限が過ぎても申請できます」などと言って、ATM(現金自動預払機)に誘導したり、手続き代行手数料を要求することは決してありません
- ◇このような電話がかかってきたら、**市消費生活センター**252-1919が**警察総合相談電話**254-9110へ



退職者の住宅を支援します

住宅手当緊急特別措置事業

就労能力や就労意欲のある退職者で住宅のない人やそのおそれがある人に住宅手当を支給する事業が、10月から始まりました。

- ◇**対象** 次の要件のすべてに該当する人
 - ①2年以内に退職した人
 - ②退職前に、自らの労働により賃金を得て主として生計を維持していた人
 - ③公共職業安定所へ求職申し込みを行う人
 - ④原則として、収入がない人
 - ⑤生計を一とする同居の親族の預貯金の合計が単身世帯は50万円、複数世帯は100万円以下の人
 - ⑥ほかの雇用対策による貸付や給付などを受けていない人
 - ⑦手当支給期間中は常用就職に向けた就職活動を行うこと
- ◇**支給金額** 単身世帯は月額3万1600円以内、複数世帯は月額4万1100円以内
- ◇**支給期間** 6月間以内
- ◇詳しくは**地域福祉課**216-1244へ

募集

全国都市緑化かごしまフェアキャンペーンスタッフ

平成23年に開催する「第28回全国都市緑化かごしまフェア」で広報宣伝活動などを行うキャンペーンスタッフ「フラワーエンジェルかごしま」を募集します。

- ◇**任用期間** 平成22年4月1日～23年3月31日
- ◇**職種資格** 県内に住む20歳以上の人(平成22年4月1日現在)
- ◇**採用人員** 2人
- ◇**選考** 書類選考後、原稿執筆・朗読、面接
- ◇**申し込み** 所定の申込書と1版カラー全身写真(3カ月以内に撮影)を直接郵送で12月18日(消印有効)までに〒890-8577鴨池新町10-1**第28回全国都市緑化かごしまフェア実行委員会事務局** 県都市緑化フェア推進室内 286-2865へ ※詳しくは県ホームページ(<http://www.pref.kagoshima.jp/ryokka/index.html>)をご覧ください



募集

かごしま水族館囃託員

- ◇**職種** 受け付け、案内、販売など
- ◇**採用期間** 1年以内(8年まで更新可)
- ◇**対象** 平成4年4月1日までに生まれた人
- ◇**採用人員** 5人程度
- ◇**試験** 書類選考後、12月13日(日)に筆記試験と面接
- ◇**申し込み** 履歴書(B4版・写真貼付)「私が水族館で働くことになったら」と題する作文(400字以内) 80円切手をはったあて先明記の返信用封筒(長形3号)を同封して、11月3～16日(必着)に〒892-0814本港新町3-1**市水族館公社**226-2233へ

平成22年1月から始まります

スプレー缶類の分別収集

スプレー缶類が原因と思われるごみ収集車の火災事故防止と資源化を推進するため、スプレー缶類の分別収集を来年1月から開始します。

- ◇**収集日**
 - ◇「もやせるごみ」が月・木曜日地区 毎月第2火曜日
 - ◇「もやせるごみ」が火・金曜日地区 毎月第2月曜日
 - ※月1回の「電球・蛍光灯」「乾電池」の収集日と同じ
 - ◇スプレー缶類は中身のガスを完全に使い切って出してください。中身のガスが残っていると「シャカシャカ」音がします



「電球・蛍光灯」「乾電池」「スプレー缶類」は別々の袋に

ぜひご参加ください

焼酎リユースびん推進シンポジウム

- ◇**日時** 11月20日(金)14時～17時
- ◇**場所** かごしま県民交流センター ◇**参加料** 無料
- ◇申し込みなど詳しくは**リサイクル推進課**へ
- 【リサイクル推進課 216-1290】

11月11日～17日は『税を考える週間』

市税は、わたしたちの生活する地域をより豊かで住みよい社会にするために欠かすことのできない大切なもので、福祉や教育、道路の整備、消防・救急、ごみ処理など、身近なところで有効に生かされています。

この機会に、“市税”の大切さについて考えてみませんか。

【市民税課 216-1171】

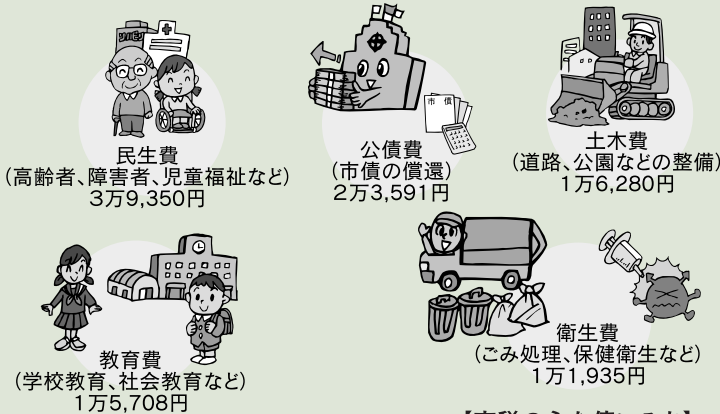
■市政運営の貴重な財源「市税」

市税は鹿児島市の歳入の約40%を占める最も大きな財源です。

その内訳をみると固定資産税が最も多く、次に個人市民税、都市計画税の順になっています。

■市税の使いみちは？

市民の皆さんに納めていただく市税を市民1人当たりに換算すると約13万4000円で、その税金の主な使いみちは次のとおりで、わたしたちの生活のいろいろな分野で使われています。



■税を考える作品展

- ◇**内容** 小学・高校生の税をテーマとした書道作品の展示
- ◇**期間** 11月11日(水)～17日(火)
- ◇**場所** 市役所別館2階

■ザ・タックスフェスタ2009

- ◇**内容** 税金年金無料相談、タックスラリークイズ、税の標語書道実演など
- ◇**日時** 11月15日(日)11時～16時
- ◇**場所** アミュ広場



こんなアイデアはどうだろう？

もっと自分たちのまちをよくしたいね！

自分たちでできることからやってみよう！

地域まちづくりワークショップ

地域の活性化を図るため、それぞれの地域の市民の皆さんが主体となって昨年、発足した「地域まちづくりワークショップ」が市内13カ所で活動しています。

今後、地域の課題解決や資源の活用に向けた計画を作成し、実行していきますので、引き続き地域の皆さんのご協力をお願いします。

【市民協働課 216・1204】

ご協力ください

地域名	ワークショップで出された地域の主な課題や資源
①中央・上町	鹿児島発祥の歴史の継承、地域の商店街の活性化 など
②鴨池	交流・ふれあいの場など機会の不足 など
③城西	自分たちの地域のことを意外と知らない など
④武・田上	地域内の他校区とのつながりが少ない など
⑤谷山北	永田川の環境保全、交通安全や防犯活動 など
⑥谷山南	豊かな自然や歴史・文化を生かしたまちづくり など
⑦伊敷	地域内、校区同士の交流や再発見の機会がない など
⑧吉野	豊かな自然環境の良さをアピールできていない など
⑨吉田	地域行事の充実、「地域を知る」などの定期的な活動 など
⑩桜島	遊休農地の活用、人口減対策 など
⑪喜入	人口の減少による活力低下、多くの史跡や景勝地 など
⑫松元	地域内の施設や史跡、催しが知られていない など
⑬郡山	自然・歴史・伝統芸能などが生かされていない など

喜入支所からのお知らせ 11月9日から仮庁舎で業務を開始します

本市では、市民サービスの一層の向上を図るため、喜入支所庁舎と喜入公民館、喜入分遣隊庁舎の三施設の一体的な整備に向けて作業を進めています。

それぞれの建物を順次建て替え、新喜入支所庁舎は新喜入公民館との複合施設として、現在地に建て替える計画です。

この建て替え工事のため、喜入支所は新庁舎完成(平成24年3月末予定)まで次の場所で業務を行います。

- ①喜入公民館(喜入町7005) 総務市民課、税務課、喜入保健福祉課
- ②喜入地区保健センター(喜入町6100) 喜入農林事務所、農業委員会事務局喜入支局
- ③旧喜入駐在所(喜入町7010-5) 喜入建設事務所

◇**業務を行う期間** 11月9日～平成24年3月

◇電話番号、ファックス番号はこれまでと同じ番号です

【喜入支所総務市民課 0993-45-1111(FAX0993-45-2600)】

