

市政だより

NO. 52 . 29. 4. 5

発行所 鹿 児 島 市 秘 書 課 編 集 兼 発 行 人 山 下 速 夫
刷 印 所 鹿 児 島 市 秘 書 課 編 集 兼 発 行 人 山 下 速 夫

鹿兒島市の人口

| | | |
|-----|---------|---|
| 男 | 123,393 | 人 |
| 女 | 133,805 | 人 |
| 計 | 257,198 | 人 |
| 世帯数 | 63,572 | |

4月の行事

| | |
|-----|-----------|
| 8日 | 花 祭 り |
| 9日 | 吉野観光道路竣工式 |
| 10日 | 婦 人 週 間 |
| 24日 | 身体障害者福祉週間 |

新年度の豫算さきまる

義務経費の増加

総額 二十八億一千萬圓

新規事業は

鹿兒島市の新年度の義務経費の豫算が、概ね約五億八千万圓、ついで国の補助金五億四千萬元、第三位は市債の三億五千萬元、これらで平衡交付金の二億七千万圓その他が、これを見ても財政事情の苦しむことがよく偲ばれています。

| | |
|------|----------|
| 一般計 | 一九八八八九万円 |
| 市立病院 | 九四七五万円 |
| 公営農産 | 六三二万円 |
| 水道部 | 一九九一四万円 |
| 交通部 | 五二七七一万円 |

歳 入

一般計の歳入については、科目別に検討すれば最も支出の多いのが社会及び労働福祉費(住宅費や生活保護費、失業救済費など)の約四億六千万圓、次に教育費の三億四千萬元、これに市役所費、職員給与費などの二億一千万圓が大きい警察消防費、土木費、特別都市計画事業費その他が続いています。

住宅の新築

アパート 一七〇戸
を 加 入

現在、市民にとって最も関心が高いのが社会及び労働福祉費(住宅費や生活保護費、失業救済費など)の約四億六千万圓、次に教育費の三億四千萬元、これに市役所費、職員給与費などの二億一千万圓が大きい警察消防費、土木費、特別都市計画事業費その他が続いています。

教育問題は重要でありますので、教育関係の整備などについては相当の経費が注がれています。小学校では来る八月に原良小学校(仮称)を開校する外、児童の

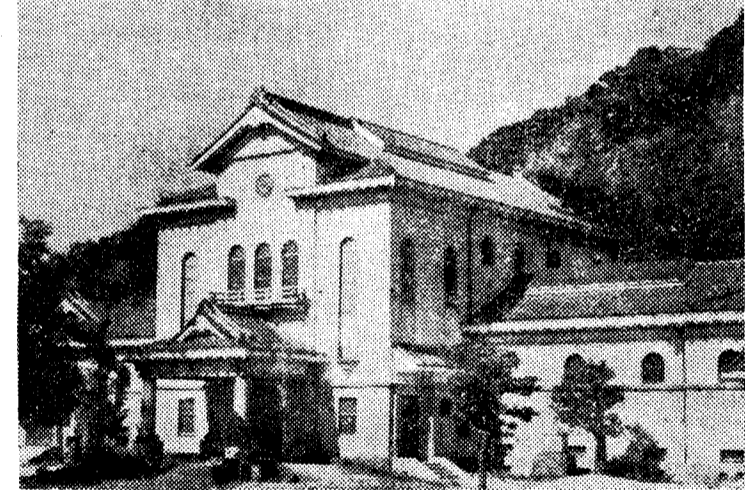


KAGOSHIMA

観光ポスター

櫻島の魅力100パーセント

行楽の春にはどうぞ鹿兒島と市ではこの程きれいな観光ポスターを作りました。このポスターは近く各方面に配布され観光客の訪致に一役つくすことになっております。*絵は安達慎一郎画*



美術館の開館

観光の新名所となる

戦災をうけた歴史館を復旧して美術館を設ける話はずいぶん古くからあつたが、この復旧工事も殆ど完成し、内部を整備して、今度市民にお見せする日も間近に迫つてきました。

警 察

自治警察の存続問題は各方面から注目されていますが、本市では市民大会を開いて市民に親しまれた市警の存続方を決議し、各方面にこの旨強く要望しているのではありません。

不燃材料で

旧市街「山の手を除く」で今後家を建てる場合は、必ず不燃材料で建てなければならぬことになりました。これは火災防止のためです。注意して下さい。

自然増加のため各校舎の増改築を行うことになっております。又中学校でも鴨池校外四校の校舎の増改築を行い、更に高校では青野、野原、玉電、商業三校の校舎の復旧工事を進めています。

道路などの新設工事に着手する外、本駅前通りや五十五米道路の一部舗装を行う方針であります。この外、多年の懸案であつた清瀨川(堀尾)と堀田川(下流田、天保山)に夫々水門を、又草牟田地区の低地に水路を設けて流水の便をはかることになっております。

病 院

市立病院では現在、病室が不足しているため、敷地内に新に鉄筋コンクリート三階建ての結核病棟を建設し、病棟不足を補つてまいりました。

消 防

消防署では新に消防ポンプ三台(うち一台撤去車)と小型ポンプ二台を購入し、消防設備の整備を図ると共に、防火思想の普及宣伝を行うため、映画機を購入することになっております。

道 水 汚 水 処 理 場

下水路から海へ流れる汚水の中には汚物が多いので、これを処理することになり、堀田川に汚水処理場を新設します。

交 通

電車関係では唐湊線を現在の終点から南に約七五〇米延長すると共に、西駅前引込線を新設し、乗降の便をはかることになっております。

水

更に自動車関係では新車数を増し、購入して極力市民のサービスに努めることになっております。

交 通

唐湊線の延長

電 車

唐湊線の延長

電 車

唐湊線の延長

電 車

唐湊線の延長

電 車

唐湊線の延長

電 車

唐湊線の延長

電 車

唐湊線の延長

電 車

唐湊線の延長

清潔検査日割

- 四月七日 徳分宮、帯迫、中別府、中町、七社
- 八日 草水地区、宇宿町
- 十二日 東蔵、西蔵、東方、川添、国科
- 十三日 田上町、西別府町、唐湊
- 十四日 川上町、下田町、西原町
- 十五日 小野町、伊敷町
- 十六日 下伊敷町、大泊町
- 二十一日 磯、坂元町、清水町、磯川町、池之上町、稲荷町、春日町、柳町、栄町、上野町、下野町、冷水町、長田町、車町、唐湊町、和泉町、小川町、湯屋町、山下町、生蓮町、平之町、浜町

お互のため



きれいにしましょう

- 二十三日 四子石町、東子石町、仲町、金生町、六日町、汐見町、築町、泉町、住吉町、堀江町、大黒町、呉服町、新町、船津町、洲崎町、松原町、南林寺町、堀屋町、新屋敷町、樋之口町、山之口町、加治屋町、新照院町、草牟田町、玉野町
 - 二十三日 水吉町、原良町、薬師町、鷹師町、常盤町、四田町、武町、高麗町、上之園町、上流田町、下流田町、天保山町、鴨池町、都元町
 - 二十六日 皆享寺町
 - 三十日 小山田町
- 東蔵、西蔵地区内は支所決定の別添通知する

