



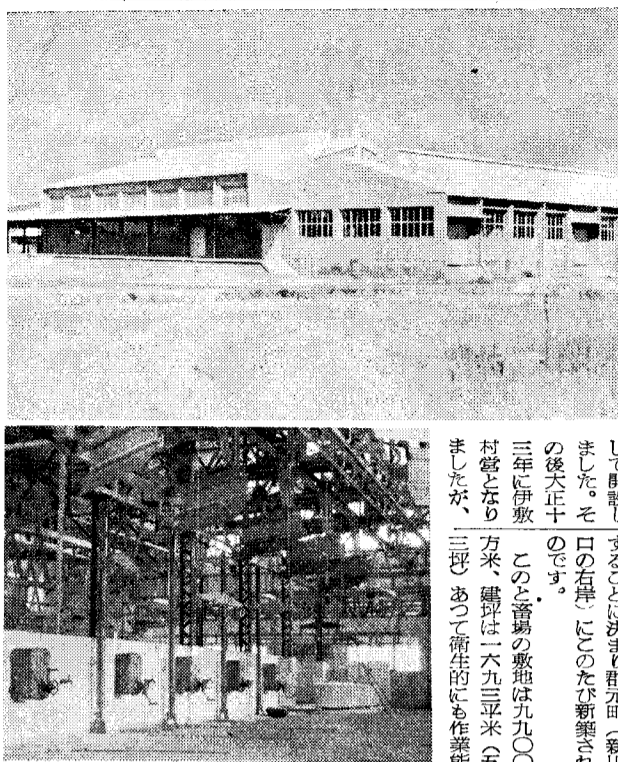
発行所 鹿児島市秘書課 編集人 山下 速夫 印刷所 南日本新聞社印刷局

Table with population statistics for Kagoshima City: Total 279,230 (Male 133,957, Female 145,273), Household count 65,848 as of Oct 10.

市営と畜場を新設

設備は九州一を誇る

古くから今日まで使われていた。市営と畜場の歴史は古く、昭和二十五年十月伊敷町が本市に合併した時、これが再び鹿児島市の新たに郡元町に新築されて、さる場法が制定された頃、今村という人経営になりました。その後施設が二十二年から使用されることになった。個人経営であったものを市営にして開設することに決まり郡元町(新川)の隣、その右岸にここにたが新築された。後大正十三年に伊敷村となり、三坪、あつて衛生的にも作業能率も高まりました。この畜場の敷地は九九〇〇平方メートル、建坪は二六九三平方メートル、三坪、あつて衛生的にも作業能率も高まりました。



(写真①と畜場②内部施設)

新しい町界さまる

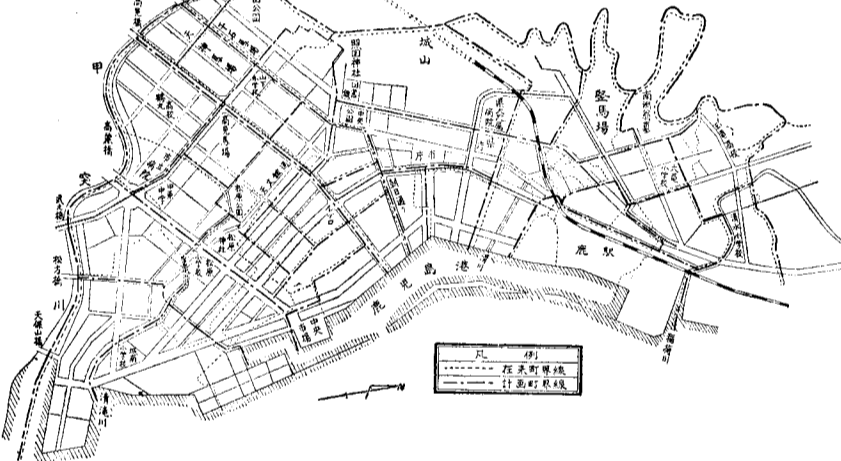
近く甲突川以南も

戦災復興事業のさいごの仕立てである町界町名整理については、かねてより町名町界地帯整理委員会が審議をすすめてまいりましたが、甲突川より以北の町界をこのほどさめました。この計画によりますと、たいぶ広がった山下町をちぢめたり、海岸地区のたまたました町界を整理と区別したりしています。それで建設部計画課では近く各町界も再行われます。

便利になる自動電話

いよいよ来年五月から自動電話がまた代表番号の加入者は全部〇〇現在在谷山は即時に市外通話ができるようになります。自動電話の加入は、福岡と熊本も待たずに、自動式になると今ま〇〇三〇〇、三五〇〇など十位、すぐ話ができる即時通話になります。又将来は次々と近郊や中央部も、より今後十五年間の申込みも大丈夫で非常加入が容易になります。現在在谷山の即時に市外通話ができるようになります。加入者が八〇〇〇をこえる局では三万円高くなり、七九、三〇〇円かかります。電話局ではこれらの利用方法などについて来年一月末のころから入者のお宅を廻りてよく説明することになっています。また適当な場所を街頭説明も予定しています。

新町界略図



行政書士の試験

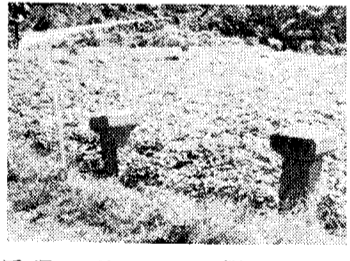
昭和三十三年度の行政書士試験は、十一月二十日(土)に実施されます。試験科目は、行政書士の業務に関する法令など。十一月十六日まで、県公文書課へ提出して下さい。

早くきりかえたい

中央計量検査所長を他計量の権威者がこられました。この会議に引続いて西日本の各府県の計量会議である西日本計量協会総会も鹿児島市で行われ、メートル法切替え運動が強力に進められることとなりました。市内の百貨店の食糧品部も近くグラム売りに切りかえが行われますから市民の皆さんも一日も早くメートル法に慣れるようにしたいものです。

黒神の鳥居と門柱

鹿島の黒神町にある腹五社神社の鳥居とその近くにある門柱を県文化財に指定されるよう申請しました。この鳥居と門柱は大正三年一月桜島の大噴火で、火山灰、軽石などの噴出物によつて約三分ほど埋没したものです。それが当時の爆発模様を知るためには貴重な資料というわけで、これを現形のまゝ、後世に残すため県文化財門委員会へ申請したものです。(写真は埋つた門柱)



漁船の所有者は登録の検認を

漁船登録簿の検認 漁船をもつていて、つぎに該簿を動かす、無動力船をもつておられる方は、検認を受けるべきです。この検認をうけない漁船は漁業を営むことができませんので注意下さい。

検認を受ける船 昭和二十九年に検認を受けた漁船と昭和二十九年四月から昭和三十年三月末までに建造された漁船であつてその後変更、移動登録のなかつた船 検認期日及び場所 十一月二十五日 中央市場船溜 二十六日 名山船溜 二十七日 鴨池 舟次郎 分派、甲突川 二十八日 新川尻、稲荷川尻 花倉、三船、電水、平松

未使用墓地の整理

市内の各墓地で使用許可を受けてから五年使用しなかつた墓地は未使用墓地として使用許可を取消します。但し埋葬禁止墓地を使用中でこの移転先として唐浜、坂元、草牟田、平原、龍電、那元、宇宿の墓地は除外します。十一月三十日まで衛生課へ届出下さい。

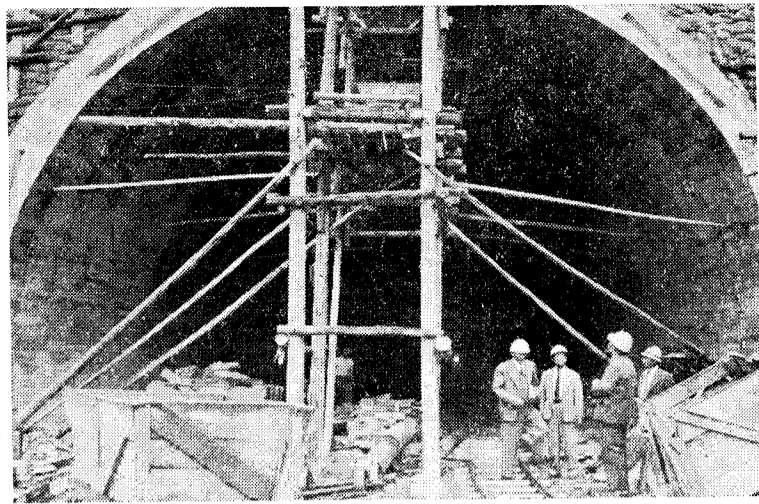
Advertisement for 'Ohara Matsuri' (おはらまつり) with dates from Oct 27 to Nov 3, listing various events like children's festival, sports, and performances.



# 突貫工事すむ、む 来春四月完成

十号国道鳥越トンネル工事、突貫工事で進んでいます。この鳥越トンネルは鹿児島市宮崎を結ぶ十号国道の改良工事の一つとして、昨年十月から着工されたもので、磯側と橋側との間に突き進んだ鳥越トンネルをふちめく長さ三百六十五尺、車道七、五尺高さ四、五尺の半円形です。

もともとこの鳥越トンネルは昭和戦争、その理由で中止されたが、戦後、その理由の消滅したため、昨年十月から着工された。この工事の完成すれば、南九州の国道改良と相まって産業観光の発展に大きな役割を果たすことになり、工事の完成は順調にすすむ。来年二月末ごろトンネルの基礎はできあがり、その後路面の舗装やトンネル内部の照明装置などを行い、実際にトンネル内の通行ができる。この工期は約二年と見られていたが、突貫工事の進捗により、来年四月に完成する見込みです。



(写真はトンネルの現場を視察した勝目市長)

## 基本選挙人名簿を縦覧

縦覧期間 十一月五日～十九日  
縦覧場所 市役所二階選挙管理委員会議事務局  
この名簿は今年の十二月二十一日以後に行われる選挙から使用されます。

この名簿の縦覧は、十一月五日現在で三ヶ月以前より引き続き鹿児島市に住所を有している人。

今年の十二月二十日で年齢が二十歳以上の人。

この名簿にもれたらあやまりが……

慈眼寺に……交通局では十一月二十四日までの日曜日、祝日に谷山慈眼寺公園までの臨時バスを運転します。始発は谷山電停午前九時、終発は慈眼寺電停午後四時四十五分、二十分間隔、料金は谷山電停、慈眼寺間、大人十円、小学生五円、雨天の場合中止。

## 税金のはなし

わたしたちの日常生活から、税とハエの話をします。これは、憲法にも国民の法律の定めるところにより納税の義務をおうとしてあり、国民である以上納税は快く果したるものです。そこで今回は「たばこ消費税」のことについてお知らせいたします。

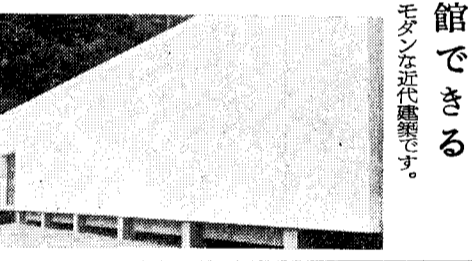
たばこ消費税とは、たばこ消費税には都道府県または市町村が課税するものと、たばこ消費税には市町村が課税するものとがあります。このうち市町村は、納税義務者は専売公社で、公社は毎月各市町村のその月の課税標準額を算出して、各市町村に納税額を請求するものとします。

この税は昭和二十九年五月の地方税法の改正で、市町村税の一部をたばこ消費税として課税するものとされています。



## 美術館に新館できる

市立美術館にかつてから工事中であった、岩崎産業株式会社長崎崎八郎氏寄贈の新館が、あがりました。この新館は工費約一千万円とくに照明設備などに考慮された、鉄筋コンクリートの



「国保があつて母さん安心」

十一月二日まで、各地区ごとに健康診断を行つておられます。あまの地区で受けて下さい。

△赤ちゃんの健康診断 10月29日は中郡小学校90日は武小小学校11月1日は城南小学校でそれぞれ行われます。校医の診察は診断をうけて下さい。

「先立つ健康後押し国保」

「市役所内清水町山内雄敏

## 私達の力で生れた 衛生自治団体連合会

### 蚊とハエのいない生活運動

明るく住みよい衛蚊とハエのいない生活を過せたらど生衛の環境をつくるために「カとハエのいない運動」をくりひろげてまいりましょう。

昭和三十年五月にこの運動を始めたのは九地区約八千人でしたが、今年には五十五地区の話し合いがまとまり、お互いどうしたら自分達の地域がよくなるか、お隣の地区はどんなにしているか、これから市内全部をモデル地区にするためにどうしたらいいかといふことになりました。

衛生自治団体連合会が生まれたのです。去る十月三日にモデル地区の代表者は約三百人が中央公民館に集つて、なごやかならに結成大会が開かれました。この大会で次の役員が決められました。

- |                          |                          |                          |                        |
|--------------------------|--------------------------|--------------------------|------------------------|
| 会長 中岡栄吉(原良町環境衛生モデル地区協力会) | 副会長 福留みき(郡内町東モテ地区区長)     | 副会長 松田辰二(兼師町第二区長)        | 副会長 福留みき(郡内町東モテ地区区長)   |
| 監事 上原信一(新照野町会)           | 田中猪三郎(郡元町第一区衛生協力会)       | 道徳富田(兼師町第二区)             | 土岐哲元(兼師町第二区)           |
| 飯牟礼寛助(上電尾町内九協力会)         | 三井万登(車町モデル地区協力会)         | 原口岩吉(船津町内会一五〇戸)          | 谷口徳次(新町町会一七五戸)         |
| 田平栄蔵(加治屋町会三三六戸)          | 鶴坂厚志(新屋敷町振興会二二〇戸)        | 馬場信男(山下町城山区町内会九四戸)       | 森定蔵(山下町照野町会一八〇戸)       |
| 山崎朝子(平之町衛生親睦会六四〇戸)       | 上原信一(新照野町会四八六戸)          | 上原平治(中塩屋衛生協力会三六九戸)       | 岩尾善好(中塩屋北地区衛生協力会三三〇戸)  |
| 赤尾精五(兼師町第三区衛生協力会三〇二戸)    | 原良町モテ地区協力会二八五戸)          | 津エイ子(原良町日枝ヶ迫婦人会一二二戸)     | 萩原繁(玉里町公民館一七三戸)        |
| 小野町各種団体連絡協議会七〇〇戸)        | 原田実(兼師町会二九六戸)            | 新武町モデル地区協力会三三〇戸)         | 池田早苗(高麗町中洲地区区会二四〇戸)    |
| 高島一也(上之園町モデル地区協力会四〇二戸)   | 磯崎秀樹(上野田町東第二区モテ地区区会二四七戸) | 折元常雄(同第三区区会同第五区区会)       | 浦崎正一(郡元町真砂地区モテ地区第一区区会) |
| 青出米則(唐湊鉄道宿舎モテ地区区会九三戸)    | 山本嘉男(田上町唐湊市営住宅会九五戸)      | 田中猪三郎(郡元町鉄道宿舎モテ地区協力会八六戸) | 若原幸枝(八幡すみれ婦人会一二七戸)     |
| 久永泰二(上野田町中町会七二二戸)        | 唐湊鉄道宿舎モテ地区区会九三戸)         | 田上町唐湊市営住宅会九五戸)           | 下高原吉清(郡元町東第九区親交会一三五戸)  |
| 南園博康(上野田町東第九区モテ地区区会二五四戸) | 久永泰二(上野田町中町会七二二戸)        | 青出米則(唐湊鉄道宿舎モテ地区区会九三戸)    | 堀之内秀子(八幡及兼師町会一八七戸)     |
| 江夏嘉兵衛(天保山町衛生協力会七八戸)      | 上野田町東第九区モテ地区区会二五四戸)      | 唐湊鉄道宿舎モテ地区区会九三戸)         | 福留みき(郡元町東モテ地区区会一八三戸)   |
| 長江隆清(天保山親交連合会三二五戸)       | 上野田町東第九区モテ地区区会二五四戸)      | 唐湊鉄道宿舎モテ地区区会九三戸)         | 浦崎正一(郡元町真砂地区モテ地区第一区区会) |
| 児玉国蔵(下野田町身次郎ヶ浜通会一三八戸)    | 上野田町中町会七二二戸)             | 唐湊鉄道宿舎モテ地区区会九三戸)         | 折元常雄(同第三区区会同第五区区会)     |
| 江夏嘉兵衛(天保山町衛生協力会七八戸)      | 上野田町東第九区モテ地区区会二五四戸)      | 唐湊鉄道宿舎モテ地区区会九三戸)         | 有馬元志(同第七区区会同第八区区会)     |
| 長江隆清(天保山親交連合会三二五戸)       | 上野田町中町会七二二戸)             | 唐湊鉄道宿舎モテ地区区会九三戸)         | 山下勝男(同第九区区会同第十区区会)     |
| 児玉国蔵(下野田町身次郎ヶ浜通会一三八戸)    | 上野田町東第九区モテ地区区会二五四戸)      | 唐湊鉄道宿舎モテ地区区会九三戸)         | 伊地知国夫(同第十一区区会同第十二区区会)  |

交通事故はちょっとした不注意から

秋季交通安全運動 10月31日まで

最新版 10月発売中

## 鹿児島市街図 発行

商用に観光に 最適のガイドマップ

- ◎都市計画による道路網羅
- ◎町名・交通路線詳細記入
- ◎名勝・旧跡・天然記念物指示
- ◎各種施設・娯楽地等明示
- ◎裏面……県下観光地案内

鹿児島市観光課・観光協会

¥60