



発行所
鹿島市秘書課
編集人 山下 速夫
印刷所 南日本新聞社印刷局

鹿島市の人口

男	135,340
女	147,781
計	283,121
世帯数	67,743
(6月1日現在)	



●日の丸の起源を
年中宮中で日月の旗を用いた。艦の建てる国旗の制定という事。年七月十一日、対外的に日本を
考ると、一朝夕とあり、くたつて戦国時代にな
が自然の要求として生まれ、嘉永
に成立したものでな
つて、盛んに日の丸の旗が用いら
六年十二月、島津斉彬は、軍艦や
蒸気船を建造し、そ
の船印として日の丸
を用いることを幕府に申請しまし
もつてあらためて日の丸が我が國
の正しい国旗として制定されたの
であります。

●江戸時代の末期になり、外國
との交渉が起るようになって、軍
幕府がこれを決めたのが安政元
年七月十一日、

国旗の正しい認識を

11日は日の丸制定日

この七月十一日は、日の丸が日本の国旗と定まった日となつてい
ます。戦前は、祝祭日には、よく家ごとに国旗がたてられたもので
すが、戦後は、いろいろな事情から「家々に国旗」という情景はほ
んど見られなくなつてしまいました。

しかし最近になって、だんだん持つていく人が多くなり、早急に
状況も変化し、祝祭日には、だ
だ必要であると考えられま
す。またまたという状況であ
り、五月二日、五月三日は
、中共の国旗引きおろしの事件が
あり、五月二十六日には、オリ
ンピックの行事中、国民政府の国旗
がさかさにあげられるというよ
うなことが起つていります。こうい
つたことを考へてみますと、こ
の際、国旗に対する正しい考え方



この七月十一日は、日の丸が日本の国旗と定まった日となつてい
ます。戦前は、祝祭日には、よく家ごとに国旗がたてられたもので
すが、戦後は、いろいろな事情から「家々に国旗」という情景はほ
んど見られなくなつてしまいました。

しかし最近になって、だんだん持つていく人が多くなり、早急に
状況も変化し、祝祭日には、だ
だ必要であると考えられま
す。またまたという状況であ
り、五月二日、五月三日は
、中共の国旗引きおろしの事件が
あり、五月二十六日には、オリ
ンピックの行事中、国民政府の国旗
がさかさにあげられるというよ
うなことが起つていります。こうい
つたことを考へてみますと、こ
の際、国旗に対する正しい考え方

日の丸国旗の寸法

国旗の寸法を定めた法律はあり
ませんが習慣的に一定の標準があ
つておられます。

全体の形は長方形で縦と横の比
が二対三となつています。また日
の丸の大きさは、その直徑がたて
の長さの五分一、しかもその位置は
うにする。国旗は、國家國民の象
徴であるから、国旗をけがすこと
は、國家や國民をけがすかゝるよ
うなものです。

国旗は、日の出とともにかけ
日没とともにしまふのが作法です
が、立てたまましておくことは
悪い。また国旗は裁断してないか
らみだりに店頭や室内の裝飾に用
いられないようにしたい。汚れてい
たり、日の丸の色が黄ばつてしま
つたり、白地の区別がつかぬよ
うなのは新しいのとどろかえる。
古くなつたからといって風呂敷等
に代用しないであらう。

掲揚に關して、昭和六年内閣書
記官長からつぎのような通告が出
ています。

改められる戸籍

夫婦と子どもを単位に

みなさんの戸籍は、法務省令に
よる、ことし四月一日から昭和三
十六年三月三十一日までの間に
すっかり新しい制度の戸籍につ
り替へられることになりました。

新憲法に基づいて、民法、戸籍法
の改正になり、古い「家」中心の
制度から、夫婦と子どもを中心
とする制度にかわつてきました。そ
の結果、古い戸籍は全部、新しい
戸籍に切り替へなければならな
つたのですが、鹿島市だけでも
七万五千件にも及ぶ戸籍を一挙に
つくり替へることは、平常事務を
とりながら、非常に困難なので十
年間はそのまゝ通用させ、出生婚
姻等の届出があるたびに、新旧戸
籍法による新しい戸籍をつくり
ました。

戸籍相談所の開設

戸籍課前庭下に「戸籍相談所」
が設けられました。

この相談所は複雑する窓口事務
を少しでも和らげようとするも
ので、居住証明、印鑑証明、主食
配給、戸籍謄本のことなど、い
ろいろな書類手続きなどの相談に
あたつていきます。

あらゆ 重ねて刑務所に入
つた二人が所長
のたへんな熱意に
動かされ、再び悪事をしないこと
を所長にちかつて十年の刑を終え
る。罪人が出るのは社会ですが、
晴々とした気持ちで正業につく決心
をして美事に帰つた。

家は十年前と同じであつたが、
女房は他の主人と
住んでゐる。

彼はついにわが家に入らず、そ
の場を去つて行くの編成を訪ねた。
が、いづれも罪人呼ばわりをして
追返されてしまつた。空腹をかか
えて途方にくれたが所長にちか
つた。

今日ではこの仕事は保護観察官
と民間の篤志家の保護司の方々が
やつておられます。一口に「社会
いいたします。

愛の手で明るい社会を

生活に入られるよう見守つてあげ
ないわけでは、会社や個人から市
役所に前科の附合があつても一切
返事はいたしません大敵、特赦、
復権になつた場合、執行猶予期間
の満了、罰金刑をおえて五年、禁
錮又は懲役の実刑をおえて十年た
つた場合は登録は完全（假令な
ら）に消されず。

前科と戸籍

よく世間で、前科があるため戸
籍がよくなる、という話があるが、
これは、これに悩んでいる人があ
ると思われます。

罰金以上の刑に処せられた人は
市役所に備えてある犯罪人名簿に
登録されますが戸籍簿には記入さ
れません。だから
戸籍簿本からは
なにもいふこと
はないのです。

あらゆ 重ねて刑務所に入
つた二人が所長
のたへんな熱意に
動かされ、再び悪事をしないこと
を所長にちかつて十年の刑を終え
る。罪人が出るのは社会ですが、
晴々とした気持ちで正業につく決心
をして美事に帰つた。

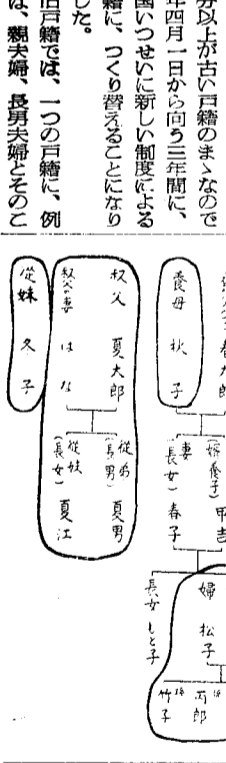
家は十年前と同じであつたが、
女房は他の主人と
住んでゐる。

彼はついにわが家に入らず、そ
の場を去つて行くの編成を訪ねた。
が、いづれも罪人呼ばわりをして
追返されてしまつた。空腹をかか
えて途方にくれたが所長にちか
つた。

今日ではこの仕事は保護観察官
と民間の篤志家の保護司の方々が
やつておられます。一口に「社会
いいたします。

愛の手で明るい社会を

生活に入られるよう見守つてあげ
ないわけでは、会社や個人から市
役所に前科の附合があつても一切
返事はいたしません大敵、特赦、
復権になつた場合、執行猶予期間
の満了、罰金刑をおえて五年、禁
錮又は懲役の実刑をおえて十年た
つた場合は登録は完全（假令な
ら）に消されず。



就学 主食配給 居住証明 印鑑証明 選挙人名簿作成の基礎になります。

住民登録届出励行運動

必ず14日以内に届出しましょう

- 市外から市内に住所を移した方は転入届を
- 市内で住所を移した方は転居届を
- 国外に移住する方はあらかじめ国外移住届を
- 世帯主が変わつたときは変更届を

住民登録届出には必ず
印鑑及び主食配給通帳
をご持参下さい。
主食配給通帳のない
方は係に相談して
下さい。

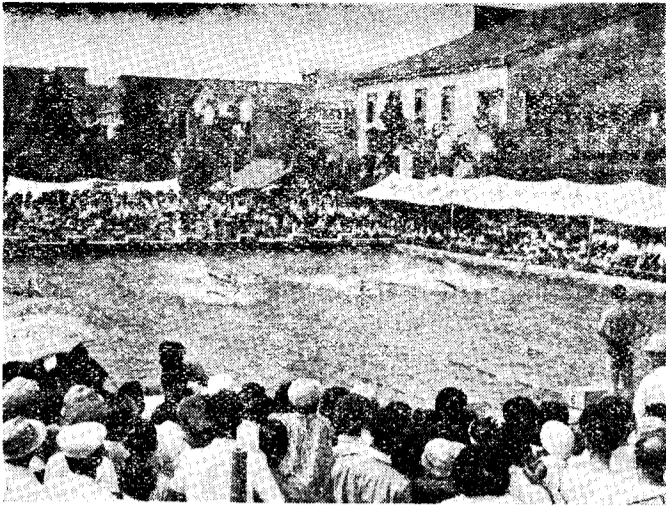
まだ届けていない方は必ず、早目に届出下さい。

農林、畜産振興のために

産業振興基金の融資

農林部では市内で農林畜産業を営んでおられる個人や団体に産業振興基金三百万円の融資を行うことになりました。

第一回は八月月上旬に行う予定ですから借入を希望する方は七月二十日までに必要な書類を農協にお出しください。なお融資の対象になるものは電動機、改良農機具ほか牛馬、畜舎など広い範囲にわたっています。また貸付額は事業費の七割までとなっており市と農協で査定します。申請書は農林部か農協でお受けにしてください。



八田知紀翁の八十五年祭

郷土出身の歌人、八田知紀が、明治廿年になつてから、ちよつと八十五周年にあたりませう。

それで地元の西田町や、市内の歌会の方々が中心になつて、八田知紀顕彰会を結成し、来る九月一日その祭典を行うと共に、山形屋敷場や市立美術館で、遺品、遺墨展を開催します。

社会福祉



わたしたちのまわりには、いろいろな社会福祉の制度があります。しかしこれらのことをよく知ることがおぼつかない方も少なくありません。そこで今回は社会、福祉行政のうち母子福祉資金と、婦人相談員のことをお知らせいたします。

母子福祉資金

〇出以内期間は二年以内

④生活資金・技能習得期間中の生活資金本人一ヶ月一、〇〇〇円以内、子女五〇〇円以内

⑤修学資金・高校生一ヶ月一、〇〇〇円以内、大学生三、〇〇〇円以内

⑥修業資金・子女が技能を習得するまで一ヶ月一、五〇〇円以内

天文館プール完成

天文館公園にプールができ、夏休み中毎日午前九時から午後七時二十分まで利用できます。

また現在工事中の附属施設も八月半ばには完成しますので当分の間、仮施設を使つてくださいます。

資金が一ヶ月一、五〇〇円以内期間は二年以内

③交度資金・就職決定してその交度のため一万五千円以内

⑥住宅補修資金・屋根瓦と土台修理のため三万円以内

この資金の申込は年一回、申請書に戸籍簿本を添えて申込まれます。

待望の夏休みを

有意義にすごすために

子供さん待望の夏休みが近づきました。夏休みを有意義に送るため、学校、家庭、地域社会において、それぞれ、夏休計画がたてられることを願っています。子供さんたちの健康の回復、保持、増進のための保健について、お互い次のことを注意しましょう。

①一般に注意するところから……

- ④暑熱、早起の習慣をつけて、小中学校生は、せむし半睡をさせることが必要です。
- ⑤夏期は蚊が多くあつたため、蚊よけの対策をとる必要があります。
- ⑥今年も赤痢患者の発生が多いようです。赤痢の発生は多く、赤痢患者の発生を防止するため、食生活の注意が必要です。
- ⑦子供さんだけの絶対体温度は、体温調節の能力が低いので、暑いときは涼しい場所へ移動し、寒いときは体を温めよう。
- ⑧今年も赤痢患者の発生が多いので、食生活の注意が必要です。
- ⑨子供さんだけの絶対体温度は、体温調節の能力が低いので、暑いときは涼しい場所へ移動し、寒いときは体を温めよう。
- ⑩赤痢を防ぐには、赤痢菌の伝染力の強い病気を防ぐには、赤痢菌の伝染力の強い病気を防ぐには……

鹿見島市国民健康保険委員会

国保のことなら
地区委員に

地区委員は市内に三百五十の地区に分れていますが、そのお宅に写真のような標札をかかげることに、なりまして加入者はもちろん国保に、関する御相談はこの標札のあるお宅でお尋ねください。

衛生XZ

〇今月は自然に親しむ全国運動の月間です。ハイキングやサイクリング等へ行つた時、くすは散らさないで、しまつして帰ります。

〇おむしを駆除するには、糖分を少くとり食事はすぐ歯をみがきましよう。

〇魚類を丈夫にするには牛乳小魚類野菜、卵、肝油などをとる。

〇体位抵抗力を、寝冷えに注意、暴飲、暴食、睡眠不足や過労を避けましよう。うたたねをやめ、寝る前に冷たいものを飲まないようましよう。

〇夏期養護施設開設七月十四日午後一時から四時中央保健所講堂

自衛官の募集

防衛庁では、昭和三十二年第二次の随時募集の自衛官を募集する。受験できる方は本年九月一日現在で年齢十八才から二十五才までの男子であつて、新制中学校卒業程度の者で希望者は七月二十一日まで市役所総務課か自衛隊鹿見島地方連絡部に申出て下さい。

赤痢を防ぐには

赤痢は非常に伝染力の強い病気で、赤痢菌が腸管に侵入し、腸管を炎症させ、発症する。

- ①なま物、生水の飲食は絶対にやめましよう。
- ②食事の前、用後は手をよく洗ひましよう。(石けんブラシ)
- ③赤痢患者の糞便の飲食はやめましよう。
- ④下痢を止めた赤痢患者は健所か、医師に相談ましよう。

婦人相談員

売春防止法も本年四月一日から全面的施行になり我が国の風俗史の重要な一頁が綴られる。

母子福祉資金について

母子世帯実態調査について

母子家庭の現状を調査するため民生委員を中心として、母子会に民生委員の協力を得てこの調査がなされておられます。

未帰還者留守家族手当支給

外地か、戦時中、戦後、受給者の家族の順位は、配偶者、子、父母、孫、祖父母の順で、支給の月額額は基本給三、九三七円その他の者一人につき四百円づつとなっております。

夏山の手入

七月と八月は夏山手入として最も大切な時期です。草木が雑草や雑草におおわれなくなり、下刈の手入をいたすましよう。なお農林部では手入の品評会を八月末に行つておられます。

お知らせ

市民映画教室(11日から19日) 午前八時から午後八時 市民会館
お盆(20日) 午後七時から九時 市民会館
軽自動車(25日) 午前九時から午後五時 市民会館
固定資産税(26日) 午前九時から午後五時 市民会館
LPガス(27日) 午前九時から午後五時 市民会館

赤痢を防ぐには

赤痢は非常に伝染力の強い病気で、赤痢菌が腸管に侵入し、腸管を炎症させ、発症する。

- ①なま物、生水の飲食は絶対にやめましよう。
- ②食事の前、用後は手をよく洗ひましよう。(石けんブラシ)
- ③赤痢患者の糞便の飲食はやめましよう。
- ④下痢を止めた赤痢患者は健所か、医師に相談ましよう。

夏の健康を守る 桜島の古里キャンプ村へ

7月19日 - 8月31日

キャンプ村案内

- ①設備：テント、ベッド、炊事用具、電灯、水道、温泉
- ②清掃料：大人30円、小人20円
- ③娯楽：海水浴、温泉、蓄音機、パレー、パトミン、パトミン

申込連絡先
鹿見島市観光課
① 1111
② 4363
鹿見島駅前観光案内所
③ 2500
西鹿見島駅前観光案内所
④ 2500