

# 祝市制施行70周年



発行所  
鹿児島市秘書課  
編集人 山下 速夫  
印刷所  
南日本新聞社印刷局

鹿児島市の人口  
男 137,249  
女 149,851  
計 287,100  
世帯数 69,548  
(3月1日現在)

明治二十三年  
ごろの人口  
男 二九、二二九  
女 二九、八二一  
計 五八、〇五〇  
世帯数 一三、六三六  
同年の市予算  
三〇、七〇九円

## 躍進する市政 さらに今後の飛躍

鹿児島市が、市制を施行したのは、明治二十三年四月一日です。それからちょうど七十周年を迎えますが、当時は僅か四七町三村の人口約五万をもちて発足しました。市役所は最初興業館(いまの博物館)をかりうけて仮事務所とし明治二十五年四月いまでの美術館を市役所として、昭和十二年には現在の市庁舎が完成しました。

この間隣接町村の合併などにより人口も急激に増え、昭和十九年には人口約二十万に達しました。しかし昭和二十年の第二次大戦の空襲により被害は全国でも屈指のうちに及ぼされ、市街地の九三%の被災をうけ、被災家屋数は約二二〇戸、人口は十万人以下に減少しましたが、終戦と共に戦災の復興と都市計画の進展に伴い、急激な人口の増加を見、昭和二十五年には二十万に復し、さらに伊敷、東桜島村の合併により人口約二十三万面積約一八二平方キロメートルに達し、現在は人口二十八万を突破し、南九州の中心地として発展一躍をたどりつつあります。



## 将来も愛市の熱情を

市長 勝目 清



明治二十三年四月一日に市制を施行してから、昭和三十四年四月一日で満七十年を迎えることになりました。

当時準備に全市五十カ町、面積一四・〇三平方キロでした。明治三十九年には鹿児島港を改修して埋立地をつくり洲崎町を新設、明治四十四年九月には、草牟田、武治四十四年九月には、草牟田、武治の第一次隣接町村の編入を行い、ついで大正九年十月第二次編入により、永吉、原良、玉里町を増加、その後南林寺墓地の整理に着手して同十三年七月南林寺町と合併、昭和九年八月第三次編入を行い鴨池、那元、宇宿、田上、西別府坂元、吉野、下田、川上、岡原の各町が生れ、更に昭和二十

## 市制施行祝賀式典

鹿児島市では市制施行七〇周年を記念するため、四月一日午後二時から中央公民館ホールに市政功労者をはじめ、各界の代表者約四〇〇名招き盛大な式典を催すことになりました。

## なお一層の伸展を

市長 牛飼 市助



お無量なものがああります。また、ここに本市の伸展のためには先人諸賢のなまなみならず、御苦労と市民各位の絶えざる御協力に對し、敬謝の念を深くし感謝の気持ちを新たにするものであります。

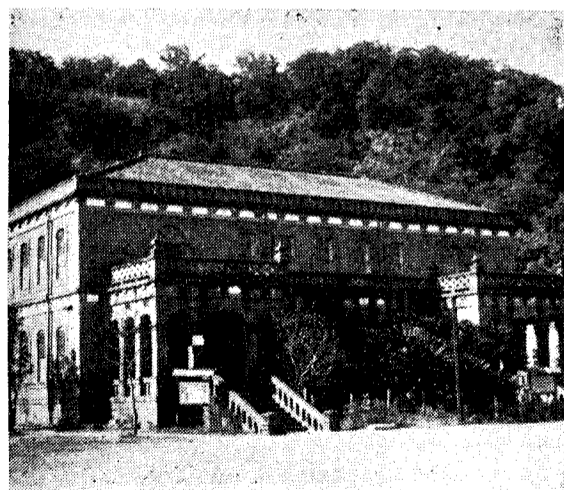
さて、かつての戦災による壊滅的な被害を受けた本市が、たくましく都市再建の意欲を燃え、新しい近代文化都市建設を自覚して、世代的な都市計画をほぐし、南港の改修による年産都市への転換、さらには下水道その他の建設事業など数多くの難関を見事克服して、今日ここに大鹿児島市建設のゆるぎなき基礎を完全に整備する段階に達しました。

本市は人間の寿命にすれば古希の年を迎えたことになりませんが、都市の生命は永遠であり、今日までは基礎整備期にあたり、これからはいよいよ市政の華々しい充実躍進期に進むべき時であろうと確信しております。どうか、この輝かしい市制七十周年を転機として今後共益々その立市基礎の確立に努められ、もって市政の隆昌と民生の安定のため、市政当路者の一層の御精進を念願する次第です。

## 市政施行と他の都市

明治二十二年四月一日、人口二五、〇〇〇を超える市街地三十三都市が市制を敷き、東京、京都、大阪には特別市制が敷かれた。この時、市制を敷かれる都市のなかつたのは、福岡、姫路、長崎、香川、大分と宮崎の十一県で、また二つの市ができたのは山形(山形と米沢)、富山(富山と高岡)大阪(大阪と堺)、兵庫(神戸と姫路)福岡(福岡と久留米)の五府県であり、これら市五港市(横浜、神戸、堺、下関、長崎)と京都のほかはすべて藩藩の城下町でした。

米沢、高岡、堺、下関、久留米の六市以外はいずれも県政の中心となりました。



## 歴代市長

下が退任年月

- |                               |                               |                               |                             |                              |                               |                              |                                |                              |                              |                                |                                |                                 |                          |
|-------------------------------|-------------------------------|-------------------------------|-----------------------------|------------------------------|-------------------------------|------------------------------|--------------------------------|------------------------------|------------------------------|--------------------------------|--------------------------------|---------------------------------|--------------------------|
| 1 上村 行敏<br>明治22年5月<br>同 24年3月 | 2 上村 慶吉<br>明治24年4月<br>同 40年3月 | 3 有川 貞寿<br>明治40年8月<br>大正2年11月 | 4 児玉 利実<br>大正3年4月<br>同 3年4月 | 5 山本徳次郎<br>大正3年7月<br>同 11年8月 | 6 伊集院 俊<br>大正12年4月<br>同 14年2月 | 7 上野 篤<br>大正12年4月<br>同 14年2月 | 8 白男川 譲介<br>大正14年5月<br>大正15年9月 | 9 樺山 可也<br>昭和4年6月<br>同 7年10月 | 10 岩元 禧<br>昭和8年6月<br>同 11年1月 | 11 伊地知四郎<br>昭和11年7月<br>同 15年7月 | 12 久米 成夫<br>昭和15年7月<br>同 19年7月 | 13 岩切 重雄<br>昭和19年8月<br>同 20年12月 | 14 勝目 清<br>昭和21年6月<br>現在 |
|-------------------------------|-------------------------------|-------------------------------|-----------------------------|------------------------------|-------------------------------|------------------------------|--------------------------------|------------------------------|------------------------------|--------------------------------|--------------------------------|---------------------------------|--------------------------|

## 歴代市議議長

- |                    |                    |                    |                    |                    |                    |                   |                   |                    |                    |                    |                     |                     |                     |                      |                     |                      |                    |                     |                     |                     |
|--------------------|--------------------|--------------------|--------------------|--------------------|--------------------|-------------------|-------------------|--------------------|--------------------|--------------------|---------------------|---------------------|---------------------|----------------------|---------------------|----------------------|--------------------|---------------------|---------------------|---------------------|
| 1 本田 省三<br>明治22年5月 | 2 山田 海三<br>同 22年6月 | 3 染川 権輔<br>同 25年2月 | 4 喜田 長鶴<br>同 27年2月 | 5 安田 為徳<br>同 28年2月 | 6 染川 権助<br>同 31年1月 | 7 山岡 國吉<br>大正2年4月 | 8 本田休之助<br>同 6年4月 | 9 鎮原 集人<br>同 14年4月 | 10 別府 良時<br>昭和4年4月 | 11 中尾新之助<br>同 5月1日 | 12 中尾新之助<br>同 11年4月 | 13 前園 一郎<br>同 11年6月 | 14 江口 光雄<br>同 11年7月 | 15 山元 玄十郎<br>同 12年4月 | 16 中摩 直一<br>同 12年9月 | 17 新名 真蔵<br>同 21年11月 | 18 増田 静<br>同 22年3月 | 19 岩切 重秀<br>同 24年4月 | 20 新川 近義<br>同 26年5月 | 21 牛飼 市助<br>同 30年5月 |
|--------------------|--------------------|--------------------|--------------------|--------------------|--------------------|-------------------|-------------------|--------------------|--------------------|--------------------|---------------------|---------------------|---------------------|----------------------|---------------------|----------------------|--------------------|---------------------|---------------------|---------------------|

# 絵で見る市政のあらまし

## 人口



(昭34.3.1現在)

世帯数 69,548  
 総人口 287,100  
 男 137,249  
 女 149,851



昭和32年中

出生 4,024人 1日に11.0人  
 死亡 1,375人 3.8人  
 転入 20,760人 56.9人  
 転出 21,617人 59.2人  
 婚姻 2,177組 6.0組  
 離婚 250組 6.7組



## 行政・市議会



本庁 1 支所 2 出張所 1  
 駐在員事務所 8  
 市長の事務部局職員数 1,261人  
 市議会議員定数 40人  
 現在数 38人  
 常任委員会構成  
 総務 9名 教育民生 10名  
 産業経済 9名 建設交通 10名  
 市議会の運営 開会回数 9  
 開会延日数 21



## 財政

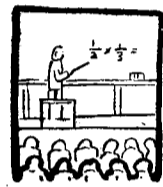


(昭33年度)

予算総額 35億8253万円  
 一般会計 21億5883万円  
 特別会計 4億4284万円  
 企業会計 9億8086万円  
 一般会計  
 一世帯当り 32,570円  
 一人当り 7,702円  
 市県税  
 一世帯当り 4,628円  
 一人当り 1,094円  
 市債  
 一世帯当り 14,969円  
 一人当り 3,540円



## 教育文化



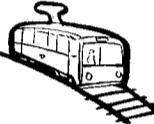
学校数 生徒数 先生数

幼稚園 36 3,863 185  
 小学校 32 38,630 866  
 中学校 15 16,617 487  
 高等学校 14 18,250 696  
 大学 3 5,033 772

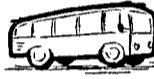


図書館 1 名勝 1  
 美術館 1 史跡 7  
 博物館 1 重要文化財 7  
 公民館 1  
 映画館 21  
 動物園 1

## 交通



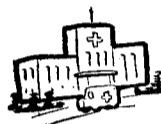
電車の数 61  
 市営バスの数 74  
 走行キロ数 電車 17.01 km  
 バス 75.20 km  
 乗客数1日に 電車 83,272  
 バス 41,234



鉄道(市内各駅)  
 1日の乗客 16,206  
 降客 16,189  
 航空客1日の乗客 16.5  
 降客 17.0



## 保健衛生



病院の数 46 診療所の数 283  
 (歯科を含む)  
 医師1人に市民 483人 医師 580  
 (歯科医を含む)  
 保健所 2 助産所 151  
 乳児院 3



伝染病発生件数(昭32年中)

法定	届出
発生 203	発生 4,354
死亡 20	死亡 207

ごみの量1日に 埋立 54トン  
 焼却 42トン  
 肥料 2トン  
 計 98トン

し尿の量1日に 農村還元 142石  
 下水道投入 61石  
 計 203石

市営葬儀車の利用件数895件1日に2.5件  
 火葬場の利用件数 5,607件1日に15.4件



### 鹿児島市域はこうして大きくなった

1 明治44年編入  
 2 大正9年  
 3 昭和9年  
 4 昭和25年

## 警察・消防



警察官数 315人  
 派出所の数(駐在所を含む) 43  
 警官1人に市民 890人  
 刑法犯発生件数 8,197件  
 1日に 22.5件  
 内検挙件数 3,474件  
 1日に 9.5件  
 交通事故発生件数 153件  
 1日に 0.4件  
 消防職員数 170人  
 消防署の数 消防本部 1  
 本署 1  
 分遣隊 6  
 昭32年中火災件数179件1日に0.5件



## 農林・畜産業



農家1世帯当り平均耕作量

田 8.3畝  
 畑 2反5畝  
 農家数 9,479  
 蔬菜の作付面積 1,177町  
 生産高 24,502,500kg

家畜数

乳牛 610 役肉牛 5,137  
 馬 327 豚 4,075

### 市制施行山下町、平之馬

この五十町村を鹿児島郡から分離して、市制施行の区域としました。その後明治三十二年一月九日に、馬場、通、小路を廃止して現在の町名に変更しました。

明治四十年ごろの学童数

女子高等小学校	男子高等小学校
一学年 一八〇人	一学年 三三八人
二学年 二二七人	二学年 三四四人
三学年 二八五人	三学年 四六七人
四学年 三三二人	四学年 五七七人
五学年 三九八人	五学年 六六七人
六学年 四四八人	六学年 七六七人
計 一、五〇八人	計 二、〇八八人

### 明治のころ

明治22年(1899年) 市制施行、市役所を興業館(現在の博物館)内におく。第1回市会場開町名山小学校を開学。初代市長に上村行敬就任。

明治23年(1890年) 城山公園開園より市へ移管

明治24年(1891年) 上村慶吉第2代市長就任

明治25年(1892年) 旧市役所完工(現美術館)

明治26年(1893年) 市立鹿児島病院創立

明治32年(1899年) 市内16町名変更

明治34年(1901年) 汽車現わる(鹿児島一國分)

明治37年(1904年) 乗合自動車現わる(鹿児島一谷山)

明治40年(1907年) 有川貞寿第3代市長に就任

明治42年(1909年) 肥薩線完通により東京に汽車で行ける

明治44年(1911年) 草牟田、武町を市に編入

### 大正のころ

大正元年(1912年) 電車現わる(武ノ橋~谷山)

大正3年(1914年) 桜島大爆発

大正5年(1916年) 山本徳次郎第5代市長就任

鴨池動物園できる

## 鹿児島市の歴史

大正7年(1918年) 電車草牟田までのびる

大正9年(1920年) 第1回国勢調査、玉里、永吉、原良、の各町市に編入

大正12年(1923年) 伊集院 俊第6代市長就任

大正14年(1925年) 上野 篤第7代市長就任

大正15年(1926年) 白男川 譲介第8代市長就任

### 昭和のころ

昭和2年(1927年) 中央公民館できる

昭和3年(1928年) 電車市営となる

昭和4年(1929年) 市営バス創設、樺山 可也第9代市長に就任

昭和7年(1932年) 日豊線全通

昭和9年(1934年) 鴨池、郡元、宇宿、田上、西別府、吉野、岡之原、川上、下田、坂元の各町市に編入

昭和10年(1935年) 中央卸売市場開設

昭和11年(1936年) 伊地知四郎第11代市長に就任

昭和12年(1936年) 現在の市庁舎落成

昭和13年(1938年) 戦災のため市街地の9割を消失

昭和15年(1940年) 成夫第12代市長に就任

昭和19年(1944年) 岩切 重雄第13代市長就任

昭和20年(1945年) 戦災のため市街地の9割を消失

昭和21年(1946年) 勝目 清第14代市長に就任

昭和22年(1947年) 勝目 清初代公選市長に就任

昭和23年(1948年) 自治体警察(市警)発足

昭和24年(1949年) 保健所県より市に移管

サビエル400年祭

昭和25年(1950年) 九州ステートフェア開く 旧伊敷、東桜島村、市に編入

昭和26年(1951年) 福祉事務所設置、ルース台風

昭和27年(1952年) 市教育委員会発足、下水道工事起工

昭和28年(1953年) 南港起工

昭和29年(1954年) 立立美術館開館

昭和30年(1955年) 下水道通水開始

昭和31年(1956年) 市立鹿児島女子高校開校

昭和32年(1957年) 国民健康保険の実施、桜島一周遊覧道開通