

発行所 鹿児島市秘書課
編集発行人 永井隆治
印刷所 南日本新聞社印刷局

かごしま

市政だより

市役所への電話は
いつでも③-1111番へ

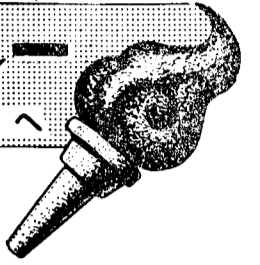
市役所へ電話をかける時は、いつでも、代表電話③1111番へおかけください。宿直室に簡易交換台をとりつけましたので、休日や勤務時間外でも各課へ通じます。なお従来、各課にあった時間外直通は廃止しました。



(真心こめて苗の手入れをする園芸高校の生徒さん)

聖火リレー

9月9日 かごしまへ



聖火の道を花いっぱい

市民ぐるみで育てよう

オリンピック東京大会もまじかにせまり、国民の関心も高まってきました。このオリンピックの前奏曲ともいえるべき「聖火リレー」は、九月九日鹿児島に着きここから、全国各地をまわって、国立競技場に入ります。つまり、鹿児島は、日本における聖火リレーの出発点になるわけです。それだけに、国内はもとより、全世界の目が、この鹿児島市に向けられ

市内13区をリレー

聖火は、ギリシャのオリンピアの遺跡で点火され、十二カ国をまわって、九月九日沖繩から空輸され、同日午前八時四十分、鹿児島空港に着きます。空港では、聖火を迎える式典の後、午前九時空港を出発、下の道順をとって、九時四十分には県庁に入ります。同夜は県庁で一晩を明かし、翌十日熊本に向けて出発します。この聖火のコースは、県下六十三区間にわかれ、各区間とも、正走者一名、副走者二名、随走者二十名、計二十三名でリレーされます。市内は十三区間にわかれ、市街地では、次の所が中継所です。
①附属小前②高麗橋横③高見

みだりに使えない

オリンピック五輪模様

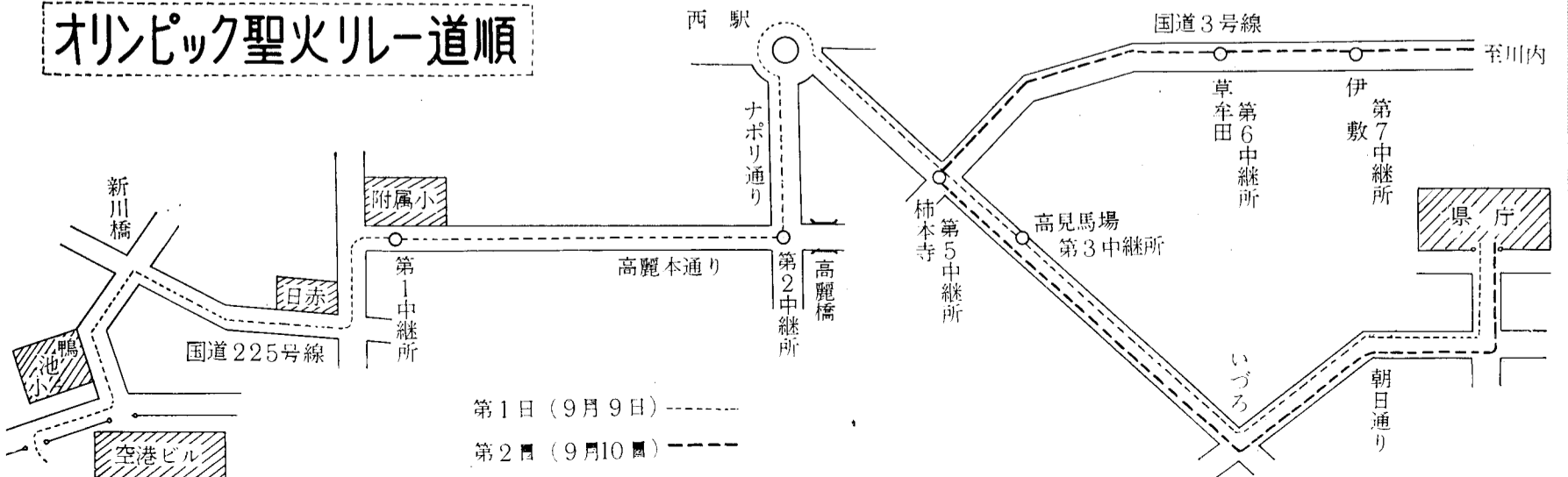
オリンピックの五輪模様や標語などは、みだりに使ってはならないことになっていますが、案外、ご存じない方が多いようです。とくに商業目的に使用することは、厳禁されていますので、商店の方はご注意ください。
すなわち、つきにかかげる
◎オリンピックの五輪模様。
◎オリンピックの五輪模様。

馬場④県庁⑤柿本寺⑥草牟田
電停⑦伊敷電停

花を町内会に配付

この聖火を迎える花いっぱい運動は、市保健体育課に事務局をおいて準備をすすめています。現在の計画では、空港をはじめ、目抜き通りのグリーンベルトや広場を、歓迎塔や花だんをかざります。また、沿道は、中継所を中心に、ポリエチレン製の鉢に植えた花を、ならべることにしています。花の種類は、九月に咲く花、コスモス、フレンドリーゴールド、アゲラタム、トレニヤ、ケイトウ、サルビアなど六種類です。すでに、沿道にあたるグリーンベルトやロータリーには種子まきがおわり、かわいい芽がでています。また、園芸高校や農芸高校、鴨池動物園ではいま苗作りで一先懸命です。

オリンピック聖火リレー道順



第1日(9月9日) -----
第2日(9月10日) -----

市民税 二億五百万円の負担軽減 課税方式を改正

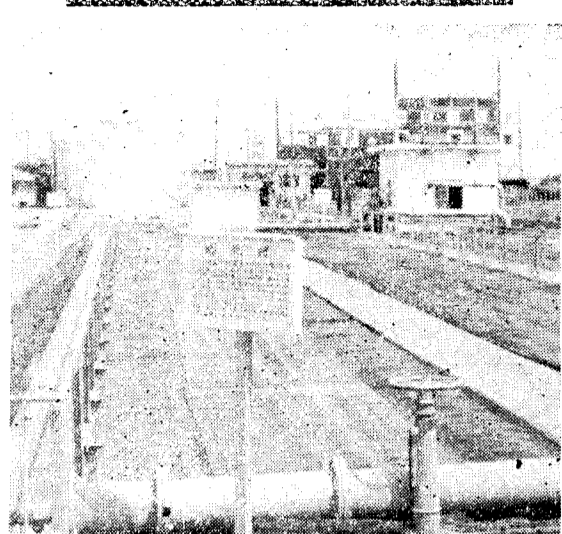
今年度から、市民税の課税方式が変更され、税額がやすくなりました。減税総額は、二億五百万円になります。従来、市民税の課税方式には、「本文方式」と「但し書方式」の二つがあり、その間に大きな開きがありました。同じ国民でありながら、その負担が異なることは、好ましいことではありません。そこで政府は、今年度から来年度にかけて、この開きをなくす措置を実施したわけです。この国の方針にしたがって、本市でも、今まで「但し書方式」によって課税していたものを、昭和四十年年度から「本文方式」に変えることになりました。本年度は、それまでの暫定措置として、「特例方式」を採用し、これに、本市独自の減税もおりこんで課税しました。

今年度は特例方式で課税

市民税は、市民が平等に負担する均等割と、所得に応じた負担する所得割とがあります。この中で、市民税が高いとかやすいと言われるのは、この所得割のことです。所得割をきめる方法には、「本文方式」と「但し書方式」の二つの方法がありますが、これをくらべてみますと、「本文方式」では、所得額から基礎控除をはじめ、雑損、医療費、社会保険料、生命保険料、扶養、などの諸控除を差し引くのにに対し、「但し書方式」では、基礎控除だけしか差し引かれませんが、「但し書方式」を採用すれば、都市ほど、その負担が重いということは、好ましいことではありません。

そこで、ここ数年來、全国の市町村が結集して、政府に対して要望してきました。このたび、これが認められて、全国を「本文方式」に統一することになったわけですが、しかし、これをいきいきに「本文方式」に統一することには無理がありますので、今年度は、「特例方式」というものをきめたわけですが、この三者の関係を表で示すと第二表のようになります。すなわち「所得から控除するもの」にちがいがありますので、税額に開きが出てくるのです。

めぐり施設



汚水処理場

各家庭から排出された汚水は、下水道管をとってここに集められ、きれいな水に処理される。いわば下水道事業の心臓部。処理の方法は、汚水汚泥という微生物の働きを利用して、汚水と汚物に分ける方法をとっている。この処理過程で発生するメタンガスは、燃料として使われ、汚物は乾燥して効力の高い肥料となる。処理された水は、川の水よりきれいで、他都市では工業用水として使われている。

市民税の所得割額の比較 (第一表)

収入金額 給与所得	扶養親族数							
	0人		1人		3人		5人	
	改正	前年度	改正	前年度	改正	前年度	改正	前年度
20万	1,060	1,060	240	460	-	-	-	-
30万	3,520	3,520	2,110	2,920	540	1,720	0	520
40万	6,750	6,750	4,940	6,150	2,570	4,950	840	3,750
50万	11,280	11,660	9,200	11,060	6,240	9,860	3,670	8,660
60万	16,200	17,460	14,000	16,860	10,760	15,660	7,700	14,460
70万	21,860	23,670	19,260	23,070	15,650	21,870	12,350	20,670
80万	28,440	30,950	25,760	30,350	21,800	29,150	17,900	27,950
100万	43,030	46,800	40,070	46,200	35,630	45,000	31,190	43,800
200万	131,900	135,500	128,100	134,900	122,400	133,700	116,700	132,500

注意 この表は、所得が前年と同じである場合の比較表です。しかし一般的には、所得は年々ふえていますのでそれを考慮して比較してください。

税率を下げ、控除額は引き上げる

それでは、つぎに、こんどの「特例方式」のかわった点をみてみましょう。

① 扶養親族について、これまでは、一人あたり六百円を税額から控除していたものを、所得控除に改めた。控除額は、扶養親族第一日目から四万円、第二日目以下は三万円とした。

② 身体障害者、寡婦、勤労学生、六十五才以上の老人などは、これまで年間十八万円をこえる所得があれば、課税の対象となっていたが今年度からは、二十万円までなら課税されない。

③ 事業経営主の家族などでその事業にもつばら従事している人（事業専従者といいますが）は、これまで青色申告者の場合、事業専従者一人につき千三百円、白色申告者の場合は八百円の税額の

控除を受けていたが、これをそれぞれ、二千円、千二百円とした。

④ 身体障害者、寡婦、勤労学生、六十五才以上の老人に對しては、これまで六百円の税額控除をしていたが、これを千円に引きあげた。

⑤ 課税所得二十万円をこえる八十万円までのいわゆる中堅層の税率を引き上げた。なお、高額所得層の税率は若干引きあげたが、これは従來の税率が、準税率を基礎とした場合の低所得層の負担額に比べて低かったもので、正常な変化に過ぎない。

こんどの改正を総合的にみてみますと扶養家族が多ければ多いほど減税の恩恵が多くなる。その恩恵が殆んどないことになりす。

課税方式の比較 (第二表)

▶ いままでの方式 (ただし書方式) ◀
 $(\text{所得} - \text{基礎控除}) \times \text{税率} - \text{税額控除} = \text{所得割額}$

▶ 39年度の方式 (特例方式) ◀
 $\text{所得} - (\text{扶養控除} + \text{基礎控除}) \times \text{税率} - \text{税額控除} = \text{所得割額}$

▶ 40年度の方式 (本文方式) ◀
 $(\text{所得} - (\text{雑損} + \text{医療費} + \text{社会保険料} + \text{生命保険料} + \text{扶養控除} + \text{基礎控除})) \times \text{税率} - \text{税額控除} = \text{所得割額}$

単身者の場合、一万一千六百六十円だったものが三百八十円安くなり、扶養親族が三人いる人の場合だと、九千八百六十円だったものが三千六百二十円安くなります。

しかし、みなさんの所得は年々ふえていますので、そのふえた分だけ税金もあがります。したがって、市民税では、減税された分が税金の増加と帳消しされるかっこうになり、また、県民税では所得のふえた分だけ税金もあがっていますので、減税が実感として受けとれない場合が多いようです。

こんどの改正を総合的にみてみますと扶養家族が多ければ多いほど減税の恩恵が多くなる。その恩恵が殆んどないことになりす。

郷土の文化財

文化財は郷土の誇りです。みんなで文化財を守りましょう。

わたしたちは、郷土に限りない愛情をもっています。わたしたちを大きく育ててくれた郷土とは、いったい、どういう所でしょうか。わたしたちの郷土には、数多くの文化財があります。これらの文化財は、郷土のおいたち、先人の活躍を無言のうちに語りかけています。

城山

城山は、また、多くの種類ふるさとの山。城山。その植物が茂っていることでは、多くの歴史を秘めて有名です。

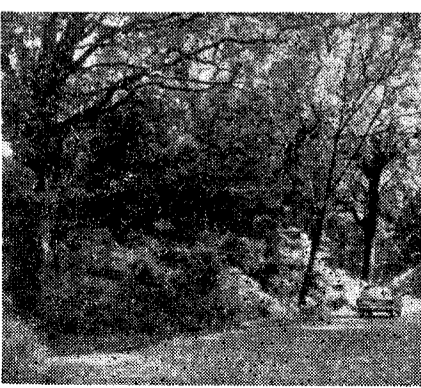
市街の中心部に横たわって城山の植物の特徴。それはいます。標高一〇七米、緑第一に、クスの大群落をはいつつまられたこの丘は、昭じめシノキ、タブノキなど六年六月三日に史跡およどの常緑広葉樹が、うっそび天然記念物として、国のうと繁っていることです。

文化財に指定され

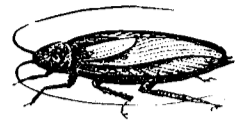
それらの樹木にまつわりついでいるシダ類の多いこと

また、わが国唯一のキンモクセイの自生地であること

シロヤマシダ、シロヤマシダ、シロヤマシダ、シロヤマシダ



ゴキブリ退治



いまが絶好のチャンスです 習性を知り根気よく

恐しい病原菌を運ぶ

最近、ゴキブリ(アマメ)が大へんふえています。お宅にはいませんか。ゴキブリは群居性があり、ついで、もし一匹でも見かけたら、きつと何十匹と住みついてくるはずで、五月末から七月にかけて、ゴキブリの産卵期になります。今が、ゴキブリ退治の絶好のチャンスです。

暗くなるとはい回る

ゴキブリは夜行性があり、居間は、ガス台や調理台の下、棚の裏、引出しの奥、流しやかまどのうしろ、あげ板の下など、うす暗い所に、ムレをなしてひそみ、夜になって暗くなると出てきます。

ゴキブリは、大小便やタンツバなどの上をはいまわり、その足で、食物や食器の上をはいまわりまわります。そのため小児マヒや赤痢などの病原菌や寄生虫卵をまきちらし、伝染病や食中毒の原因を作っています。国立予防衛生研究所の調査では、大腸菌、ブドウ球菌など、人体に有害な病菌をもたないゴキブリは、一匹もいないということです。

まず台所の整理から

駆除の方法には、大別して毒餌法、残留処理法、燻煙法、燻煙法の三つがあります。いずれにしても、もともとその事は、台所をよく整理すること、野菜クズや残飯は必ずフタ付きの容器に入れることです。

毒餌法とは、毒入りの餌を



(薬は戸棚のフチやカドにぬる)

使って殺す方法で、もとも簡単。

残留処理法とは、ゴキブリのかくれ場所や通り道に、残効性のある薬をぬって置いておくこと、これにふれたゴキブリの足や腹から、薬がしみこ

薬師町にある市立伝染病隔離病舎(尾形病院)は、病棟が老朽化したため改築中ですが、このほど完成、名称も城西病院と改められました。

完成した城西病院



新しい病院は、鉄筋コンクリート二階建て、クリーム色のモダンな建物。いずれも窓を広くとって採光をよくし、近代的な設備がととのっています。建て物総面積は千三百八十六平方メートル、四十五室六〇ベッド。収容人員は、今までより二倍にふえ、最大百名まで収容できます。

ご存じですか

今年度から、固定資産の評価方法が変わった。九年度分の固定資産税が高くなったのではないかとお考えの方があるようです。しかし、実際の税額は三十八年度分と大差ありません。すなわち、新しい評価方法では、原則として評価で

39年度の固定資産税

今年度から、固定資産の評価方法が変わった。九年度分の固定資産税が高くなったのではないかとお考えの方があるようです。しかし、実際の税額は三十八年度分と大差ありません。すなわち、新しい評価方法では、原則として評価で

ピンチに立つ交通局

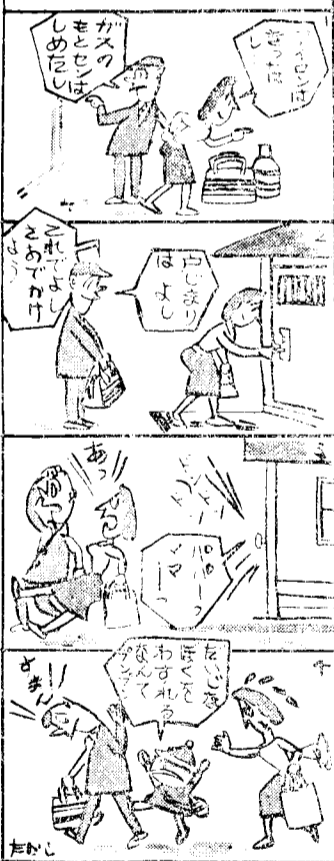
財政再建にとりくむ

このほど、電車および市営バスの一部の路線で、終業時刻のくりあげが行なわれました。これは、多くの赤字に悩んでいる交通局の財政たてなおしのために行なつたものです。

昭和39年度から悪くなり、昭和38年度末現在では四億二千万円の赤字になりました。そして、現在のままの状態を営業した場合の借入金を加えますと、七億七千万円という大変な額になり、これは、交通局の財産を上まわることになります。

このような最悪の状態になった原因としては、つぎのことが考えられます。すなわち、昭和29年以降八回にわたる人事院勧告による

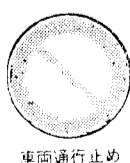
外出シーズン



人も車もルールを守ろう

みんなであらう 交通事故をなくしよう

最近、町かどに、新しい道路標識が立っていますが、まだ、良く理解していない方が多いようです。そこで、そのおもなものを掲げました。みんなが交通規則を守れば、交通事故は、必ず防げることができます。歩く人も車を運転する人も、交通のルールを守って、事故をなくしましょう。



車両通行止め



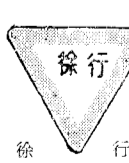
通行止め



横断歩道 A



歩行者横断歩道禁止



徐行



一時停止



大型乗用自動車以外
の大型自動車・大型
特殊自動車通行止め



一方通行



転回禁止



追越し禁止



駐車禁止
(駐車禁止、駐車時間制限)



最高速度
40

家庭ぐるみで結核診断を

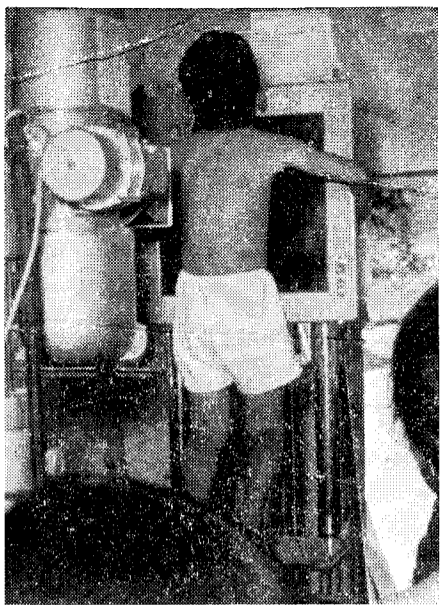
学校や職場で確認します

七月から結核住民検診が始まり、職場や学校では、定期的に集団検診がおこなわれています。結核は大変やっかいな病気で初期のうちにははっきりした症状があらわれないため、病気が相当すすんでから発見されるのが普通です。

そのため、結核を早くみつかる方法としてレントゲン撮影が非常に大切な役目をはたしています。

そこで、保健所では、毎年、各地域ごとに巡回して、無料でレントゲン撮影をしているのですが、残念ながら、この結核住民検診の受診率がよくありません。

新しく学校にあがる子供（新入学生）は、毎年、身体検査と面接をおこなっていますが、そのときに、本人だけでなく、家族の結核



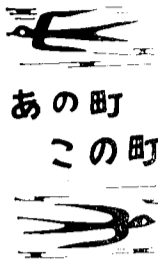
(レントゲン車金太郎による住民検診)

テレビに出る模範活動

常盤町町内会（会長浜島武勇さん）は、毎週日曜日に、七九〇人の会員が、総出で、町内の大そうじをしています。

この特色は、毎週かさずやっていること、道路や家のまわりだけでなく、ヤブや墓地をはじめ、川やミゾの中まで入って、徹底的に清掃していることです。

各町内会や部落会の動きや話題をお知らせください



交通慈母地蔵を建立

郡元町東町内会（会長東命蔵さん）では、鴨池地区



統計調査員を募集

奥さん方でもできます

庶務課統計係では、国や県のいろいろな統計をつくるために、広く市民のみならずから調査員を募っています。

従事していただく調査は、同勢調査をはじめ、事業所調査、商業調査、工業調査などです。

が、いずれも期日をきめて調査していただくことになりません。

勤務時間は自由で時間的な拘束はありません。また、事務経験のない人でも十分できます。

四校区（鴨池・宇宿・中郡南）婦人会や鴨池マーケツトなどに働きかけて、交通慈母地蔵をつくりました。

これは、去る三月、郡元町の国道で交通事故がおこり、尊い生命が失なわれたため、二度とこのような悲劇をくりかえすまいとの願いでつくられたものです。

衛生メモ

つゆどきの食品衛生

つゆどきには、一雨ごとに気温があがり、細菌やカビがふえるのに最もつよいの良状態になります。

せっかく包装してある食品も意味がなくなったり、ほし魚のようにならぬ乾燥しているものでも、湿気をおびてしまっています。

そこで、家庭では、つぎのことを心がけましょう。

- 1、容器は機会あるごとに日光にあてて、いつも乾燥させておきましょう。
- 2、乾物を冷蔵庫で低温に保つ
- 3、乾燥剤を入れたシヨールケース戸棚に保管する
- 4、密閉したカンを用いる
- 5、食品衛生の三原則
 - 1、伝染病や食中毒を防ぐために、いつも、次の三原則を守りましょう。
 - 一、清潔
 - 二、時間
 - 三、温度

また、容器は機会あるごとに日光にあてて、いつも乾燥させておきましょう。

1、食物は冷蔵庫で低温に保つ

2、乾燥剤を入れたシヨールケース戸棚に保管する

3、密閉したカンを用いる

食品衛生の三原則

伝染病や食中毒を防ぐために、いつも、次の三原則を守りましょう。

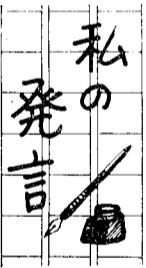
一、清潔

二、時間

三、温度

食物は、できるだけ摂氏50度以下で保存するとともに、たべるときは焼いたり、にたりして、できるだけなままでたべられることを心がけましょう。

食器や器具はよく洗い、できれば煮沸する。手洗



私の発言

最近、犬の放し飼いが多くて困っています。ゴミ箱をあさるし、畑は荒すし、そのうえ、所ざらわす脱糞しますのて、ハニの発生源にもなっています。保健所で、強く取締ってほしいものです。

（郡元町 山田八重子）

犬の放し飼いをやめて

三、飼犬をすてないこと。ところが、これらのことがよく守られていないために多くの方に迷惑をかけています。そこで、市に対して、「すべての犬を強制的につなげてほしい。」と、強く要望してこられました。

しかし、飼犬取締条例により、飼犬取締条例などが発生した場合のほかに、すべての犬をつなぐよう命令することはできないことになってしまっています。

したがって、飼主の自覚を促すよりほかに方法がないつなぐか、口輪をかけるということになりました。

飼主の自覚

（保健所からの啓発）

県の飼犬取締条例により、飼犬取締条例などが発生した場合のほかに、すべての犬をつなぐよう命令することはできないことになってしまっています。

したがって、飼主の自覚を促すよりほかに方法がないつなぐか、口輪をかけるということになりました。

編集室から

ご愛読いただきありがとうございます。また、今更だ新折込みの号から、読みやすさを重視して、町内会や部落の活動を通じて、全世帯にお届けします。今後、ますます親しみのある広報紙をつくりたいと思っておりますので、皆さまの御声や、町内の率直なご意見を御聞かせください（秘書課広報係）

日本脳炎の予防接種

日本脳炎の流行期をひかえて、市内の病院で予防接種がおこなわれています。

戸田秀吉、小堀進など、著名人の作品一〇一点のほか地元画家の作品も展示されます。

六月三十日まで

接種方法 初めての人は、七日から十日の間隔で二回、昨年受けた人は一回

料金 六才未満 一回百五十円
六才以上 一回二十円

国民健康保険の切りかえ

国民健康保険の保険証（被保険者証）が、八月一日からかわります。

そのため、七月二十日から七月三十一日にかけて、

胸囲が身長二分の一以上、体重五二キロ以上、两眼の視力〇・七以上で色盲はのぞく。ただし裸眼〇・五以上の者で、きょう正視力が一・〇以上であれば受けられます。

一次試験 六月二十九日
二次試験 期日未定
口頭試験・身体検査 願書受付 六月二十七日まで

消防士の採用試験

消防本部では、消防士を募集しています。応募資格は、昭和十五年七月一日以降に生まれた男子で、高校生卒業。身長一六〇センチ以上

料 金 おとな六十円、高校、大学生四十円、小、中学生二十円

受付は二十七日迄

福祉年金の所得状況届

国民年金の福祉年金をもらっている人は、所得状況届を六月中にお出しください。

この所得状況届を出さないでおきますと、九月期支払いからの年金がもらえなくなり、ご注意ください。

用紙 市内の郵便局および国民年金課にあります

持っていくもの 所得状況届、国民年金証書、印かん

届出先 本庁国民年金課、伊敷支所、東松島支所

お知らせ

各地区の納付組合長さんが、この保険証を回収しますのて、病院などに出席している人は、早目に、お手元にとりよせておいてください。

国民年金の福祉年金をもらっている人は、所得状況届を六月中にお出しください。

この所得状況届を出さないでおきますと、九月期支払いからの年金がもらえなくなり、ご注意ください。

用紙 市内の郵便局および国民年金課にあります

持っていくもの 所得状況届、国民年金証書、印かん

届出先 本庁国民年金課、伊敷支所、東松島支所

市民相談

法律相談 とき 六月一日十日二十日午後一時から

市民相談室 とき 毎週水曜午前九時から午後四時まで

朝日通、児童図書館

結婚相談 中央公民館三階

住宅建築相談 市民相談室