

発行所 鹿児島市秘書課
編集発行人 永井隆治
印刷所 南日本新聞社印刷局

かごしま

市政だより

市立病院の面会時間変更

市立病院の面会時間が11月20日からつぎのとおり変わりました

一般病棟

午後1時から午後8時まで

結核病棟

午前11時から午後1時まで

午後3時30分から午後6時まで



(先生の交通整理に守られて登校する河頭中の生徒)

交通安全

人も車もきまりを守ろう

みんなの力で事故をゼロに

「交通事故をゼロに」という私たちの願いもむなしく、交通事故は依然としてふえています。ことしの一月から十月までに、鹿児島市で起こった交通事故は二、二六一件で、これを昨年の同じ時期とくらべると実に四〇％もふえています。これらの事故で、尊い命を落した人が二八名もおり、全く交通戦争といわれても無理のない現状です。交通事故の中には、どうしても防げなかったものもあり。しかし、その大部分はちよつとの注意で防げたものばかりです。車を運転する人と道路を通る人が、交通法規を正しく守り、お互いの立場を理解して譲り合えば、交通事故は防げるものです。

「道路が狭いのに、車が多すぎるからだ。」と嘆いてばかりはおられません。このような状態を改善するには多くの経費と長い年月を必要とします。

そこで、私たちは、今すぐ誰にでもできる方法を実行して、交通事故を未然に防ぐよう努力しましょう。

車を運転する人へ

交通事故のうち、車がその第一原因となったものが、全部の事故の九六％をしめています。これでは、文明の利器である自動車が「走る凶器」といわれても無理ありません。自動車が輝かしい文明の利器となるか、のろましい殺人の凶器となるかは、ひとえに車を運転する人の心がけにかかっています。

道路を通る人へ

「歩行者優先」ということがとりちがえられ、無理な横断をする人があります。ひどい人になると、道の真中で立ち話をしていることをみかけますが、これなどは全く自殺行為にひとしいものです。道路を通る人も、車を運転する人の気持を考えて、横断歩道などはさっさと渡るようにしましょう。

歩道橋や補導員を設置

交通安全対策協議会が発足

鹿児島市では、交通安全を行政的な立場から総合的に推し進めるために、このほど交通安全対策協議会をつくりました。

をはかるために、交通補導員を置くことと、学童の専用歩道橋をつくることについて話し合いを進めることをきめました。

この交通安全対策協議会は交通安全をはかるための施設を整備することにあたり、市民の皆さんに、交通安全についての意識を高めてもらうことを目的としています。

交通補導員は、学童の登下校時に交通の激しい所に立つて、車のラッシュから学童を守ることになりました。

そのために、いろいろな活動を行なって、幅広い市民運動を進めていく予定です。先日行なわれた第一回目の会合では、まず、学童の安全

計画課で設計を急いでいます。そのほか、信号機や横断歩道をふやしてもらうことも関係各機関にお願いしています。



(歩道は作業場ではありません)

道路は広く正しく使おう

道路は人や車が自由に通れるみんなのものです。ところが、道路をわがもの顔で使っている例をあちこちで見かけます。とくに、工場や商店の前では歩道が作業場や自転車置場、商品置場などになっています。人を車から守るために道路の不正使用はやめましょう。

- ◎自動車や自転車は、通行する人の邪魔になるような方法でとめておかない。
- ◎いろいろな物を道の真中に放っておかない。
- ◎商品の陳列台を道路にはみ出して並べない。
- ◎広告板やアーチなどを勝手につくらない。



(歩道の商品は通行の邪魔になります)

国民健康保険税

なぜ高くなったのか

医療費の増加がおもな原因

ことしの保険税は、被保険者一人あたり一、九〇一円、一世帯あたり五、九六一円となりました。これを昨年の保険税(一人あたり一、三九二円、一世帯あたり四、四六四円)とくらべますと、一世帯あたりの保険税で三三%たかくなっています。

このように、保険税が大幅にあがった理由としては、課税方式を改めたこと、医療費が大幅にふえています。

ことしの保険税は、被保険者一人あたり一、九〇一円、一世帯あたり五、九六一円となりました。これを昨年の保険税(一人あたり一、三九二円、一世帯あたり四、四六四円)とくらべますと、一世帯あたりの保険税で三三%たかくなっています。

このように、保険税が大幅にあがった理由としては、課税方式を改めたこと、医療費が大幅にふえています。

保険税の軽減に苦心

課税の方式を改める

ことしの税率を昨年度の税率とくらべますと、つぎの表のとおりになります。

ところで、この三つの税率をかけていた方式(減方式)をやめました。これは国民健康保険税のあり方からみて正しくないという国や県の見解も示されたからです。

そのかわり、低所得者層に対して、ことしは総額で一、〇〇〇万円の減額をして

保険税率の比較

	39年度	38年度
所得割	(所得から9万円の割合) 4.3%	(所得から9万円の割合) 6.2%
人頭割	540円	410円
世帯割	1,000円	800円

このうち所得割については、昨年まで課税所得(所得から九万円を差し引いた額)から、さらに減額した額に税率をかけていた方式(減方式)をやめました。これは国民健康保険税のあり方からみて正しくないという国や県の見解も示されたからです。

そのかわり、低所得者層に対して、ことしは総額で一、〇〇〇万円の減額をして

中央卸売市場



秋です。食欲の秋です。柿やリンゴなど、くだものも豊富に出まわっています。これらのくだものや、野菜、魚、タマゴなどを扱っているのが中央卸売市場です。いかなれば、全鹿児島市民の台所です。

中央卸売市場は、これらの食品が新鮮なうちに、しかも適正な値段で取り引きされるよう監視しています。開設は、昭和十年十一月、全国でも七番目の開設にあたります。

医療給付費六千万円ふえる

受診増や新薬適用

ことしの医療費が、昨年にくらべ六、〇七〇万円も多くなりました。原因としては、①被保険者の受診回数が増加、②世帯主の七割給付、③使用薬剤の追加、緩和や新薬の適用、④医療費の地域差撤廃による医師に対する報酬の改定などがあげられます。

そのため、ことし四月から九月までの医療給付費は、昨年の同じ時期にくらべ、実に五六%もふえています。

また、被保険者一人あたりの受診回数(医者にかかった回数)も、昨年と同じ時期にくらべ十五%ふえています。

このように、給付内容が改善されるにつれて、これまで医療をうけられなかった人々も気軽に医者にかかるよ

各自の健康管理が大切

保険税を安くするカギ

それでは、鹿児島市民はどんな病気で、多額の医療費を支払っているのでしょうか。これを、国民健康保険課がまとめた、ことし五月中の疾病統計からみてみましょう。

まず、医者にかかった件数を病気の種類別にみてみますと、歯科疾患が全体の十四・二%をしめてトップ、ついで胃腸疾患とカゼがそれぞれ十一%台で二、三位をしめ、四位以下は皮膚疾患、高血圧症、眼科疾患の順で六%台となっています。

つぎに、被保険者が医者にかかった治療費をみてみますと、一件につき平均一、七五〇円となっており、これは昨年より十三%ふえています。

最後に、被保険者が医者にかかった日数をみてみますと、これは平均四・五日で、昨年にくらべ二日、二日半も多くなっています。

早期治療という点からは大へん好ましいことといえます。

しかし、一方では医療費の大幅な増加となつて現われ、これが保険税のあがる原因となつてきたことを知つていただきたいと思ひます。

と 同じになつていきました。さて、ここで注目されるのは、治療日数は変わらないのに治療費の方は十三%もふえたという事実です。治療日数が変らなければ、治療費も変らなないのが普通ですが、これが十三%もふえたという事は、使用薬剤の制限緩和や新薬の適用など治療の進歩、高級化を意味するといえます。

このように治療薬が進歩高級化してくると、ややもすれば、罹病に対する安易感を生じ、病気に對して無関心となり、日常の健康管理がおろそかになってくるのではないのでしょうか。

数年中には、全世帯に対する七割給付も行なわれる模様です。そうなる医療費はさらに高くなり、それが保険税にはね返ってくることも考えらるべきに、やはり各人が自分の健康に十分注意して、病気がかからないようにすることが保険税を安くするカギだといえます。



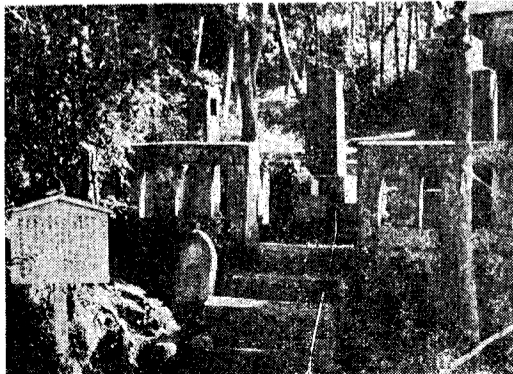
(農村地区で喜ばれるひまわり巡回診療)

郷土の文化財

文化財は郷土の誇りです。みんなで文化財を守りましょう

桂庵禅師の墓

伊敷電停から徒歩で約五分、伊敷街道に面した伊敷町、伊敷公民館前から右にまがり約一〇〇メートル進むと桂庵公園があります。この桂庵公園の横に桂庵禅師の墓があります。桂庵は、昭和十一年九月三日に史跡として国の文化財に指定された学術者、加世田保泉師は、名師は、名前を支樹といひ、四二七年(永徳三十四年)山口市に生まれました。九才のとき京都の南禅寺にいらし景浦玄折に師事し、建仁寺の惟正明貞、東福寺の景召端業から「四書新註」を学びました。一四六七年(応仁元年)遺明使の随員として中国に渡り朱子学を勉強し一四七三年(文明五年)に帰って語つており、薩藩文教の興を促しました。しかし応仁の乱のために桂庵も雪舟をたよつて石見(山口県)に行き、一四七八年(文明十年)に第十一代の領主島津忠昌の招きをうけて鹿児島にきました。はじめ清水町古くなつていましたので、田之浦に、のち長田町に寺を与えられ、桂樹院と名づけ、ここで朱子学を教え、



寺の住職 舜田、肥安寺の月渚、桂庵の学を大いにひろめた。一四七八年桂庵は、家老の伊地知重貞と相談し、朱子新註の

折に師事し、建仁寺の惟正明貞、東福寺の景召端業から「四書新註」を学びました。一四六七年(応仁元年)遺明使の随員として中国に渡り朱子学を勉強し一四七三年(文明五年)に帰って語つており、薩藩文教の興を促しました。しかし応仁の乱のために桂庵も雪舟をたよつて石見(山口県)に行き、一四七八年(文明十年)に第十一代の領主島津忠昌の招きをうけて鹿児島にきました。はじめ清水町古くなつていましたので、田之浦に、のち長田町に寺を与えられ、桂樹院と名づけ、ここで朱子学を教え、

めざましい納税意欲の向上

好評の集合徴収・移動窓口

市税の徴収方法を自主納税にきりかえて、満一年たちました。この一年の間、皆さんの納税に対する認識の向上によって、自主納税は順調にのびてきています。

この自主納税は、税金はもとも役所がこれを取り立てにまわるものではなく、国民の義務の一つとして、市民が自らの手でこれを納めるものである、という納税本来の姿にもどすために始められたものです。そのため、昨年十月一日からは、戸別訪問による徴収をやめ、市税はすべて自分たちの手で納めていただくことになっています。

つきに、自主納税にきりかえた後の納期内納付率をみてみましょう。

今年度四月から九月まで（昭和三十九年度上半期）の納付率をきりかえ前の三十七年度および三十八年度上半期とくらべてみますと、三十七年度一六六三三％、三十八年度一

六十四％、三十九年度七十％となっております。三十七年度から三十八年度へかけてののびは一％にすぎないのにくらべ、きりかえ後の三十九年度は実に六％ものびています。

これは市民の納税意欲が向上したことをはっきりと示しており、自主納税の今後は、きりかえて明るい見通しだといえます。

一方、納税課では、市民の協力にこたえ、戸別訪問による徴収をやめたために必要でなくなった人員をへらしていきま

す。これらの人員は、別の建設的な方面で、市民に奉仕しているわけです。

また、納税の時間が少しでもかからないですむようにいろいろと検討し、自動車による移動窓口や集合徴収を行なっています。あらかじめ日時を通知して、地域の公民館や町内会事務所などに職員が出張して行なう集合徴収や、自動車を使って町内に進出して

町かどの窓口に早がりすの移動窓口に大変好評を得ています。

特に、この移動窓口では、買物の行き帰りになど、エブリングが

（ふだん着のまま気軽に納税＝新武消防分団で）

この移動窓口は、買物の行き帰りになど、エブリングが



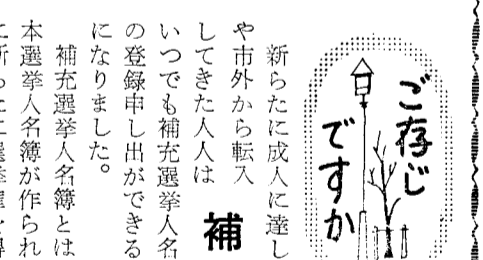
（ふだん着のまま気軽に納税＝新武消防分団で）

（市民税課）原動機つき自動車（オートバイ、スクーター）または軽自動車の持主にかけることになっていました。（広ちゃん）車を売ったらいの届けを出したらよいのですか。（市民税課）原動機つき自動車は市役所の市民税課へ、軽自動車は陸運事務所（県小型自動車整備振興会）へ軽自動車税申告書を提出することになっていきます。（広ちゃん）軽自動車税の額は年間どのくらいですか。（市民税課）車の種類によって異なるが、別表のとおりです。これは、月割課税制度になっていますので、届け出た翌月から課税されて廃車した月まで課税されます（広ちゃん）廃車したときはどんな手続きが必要ですか。



通学路の危険箇所調査

このほど、児童の通学路を中心に、交通危険箇所の調査が行なわれました。これは交通安全対策協議会が今後の活動の資料とするために行なったものです。調査の結果、国道や県道に面した学校などで、かなり危険な場所が多いことがわかりました。



あるときに作られる名簿です。ところていままでの制度により、この名簿として本人に限ることになっていきます。しかし、ついでおり、そのため、選挙人はとかく申請をしそこの人について、本人の親族などに、申出書の提出を依頼することが出来ます。新たに成人に達した人は、市外から転入してきた人は、選挙管理委員会事務局で、登録し出をしてください。

（市民税課）市民税課に変更申告をして、台帳の訂正をおこなうことになり、必ず一週間以内に申告をしてください。

（広ちゃん）住所や車の持主の名簿がかわったときはどうすればよいですか。（市民税課）市民税課に申告をして、台帳の訂正をおこなうことになり、必ず一週間以内に申告をしてください。

オートバイ・スクーター

買ったらすぐ届出を ナンバーなしはいけません

（市民税課）車を売ったり、盗難にあたりたりして、車を持たなくなったときは、一カ月以内に廃車申告書を出してもらうことになっています。軽自動車税は、廃車した月まで課税されますので、車を持たなくなったらすぐ届出をしなければなりません。軽自動車税の申告は、車を買ったらいの届けを出したらよいのですか。（市民税課）原動機つき自動車は市役所の市民税課へ、軽自動車は陸運事務所（県小型自動車整備振興会）へ軽自動車税申告書を提出することになっていきます。（広ちゃん）軽自動車税の額は年間どのくらいですか。（市民税課）車の種類によって異なるが、別表のとおりです。これは、月割課税制度になっていますので、届け出た翌月から課税されて廃車した月まで課税されます（広ちゃん）廃車したときはどんな手続きが必要ですか。



と、廃車申告をするときに困ります。といいますが、必ずナンバーを添えなければならぬから、他人があなたのナンバーをつけたまま走っている間に、交通事故でも起こすと、あなたにも思わぬ迷惑がかかります。



（標識は市民税課窓口で交付される）

（市民税課）原動機つき自動車（オートバイ、スクーター）または軽自動車の持主にかけることになっていました。（広ちゃん）車を売ったらいの届けを出したらよいのですか。（市民税課）原動機つき自動車は市役所の市民税課へ、軽自動車は陸運事務所（県小型自動車整備振興会）へ軽自動車税申告書を提出することになっていきます。（広ちゃん）軽自動車税の額は年間どのくらいですか。（市民税課）車の種類によって異なるが、別表のとおりです。これは、月割課税制度になっていますので、届け出た翌月から課税されて廃車した月まで課税されます（広ちゃん）廃車したときはどんな手続きが必要ですか。

軽自動車税の車種別年間税額表

種	類	税額	種	類	税額
第1種	原動機付自転車 50cc 未満	500円	軽自動車(二輪のもの)		円 1,500
第2種	原動機付自転車 50cc~90cc	800	" (三輪のもの)		2,000
"	91cc~125cc	1,000	" 四輪のもの(貨物用)		2,500
	小型特殊自動車(農耕用)	1,000	" (乗用)		3,000
"	(その他のもの)	3,000	二輪の小型自動車		2,500

秋の火災予防週間

11月26日～12月2日

十一月二十六日から十二月二日まで、秋の火災予防週間が行なわれます。

ことしの火災予防週間は、燃焼器具から起る火災の予防をその重点目標の一つにしています。燃焼器具のなかには、石油コンロや電気ストーブなど、多くの種類がありますがこれからだんだん寒くなるにつれて活躍するのが暖房器具です。暖房器具が出まわるといことは、それだけ火災の

石油ストーブの注意

◎ 横倒しにならない位置と場所を選ぶこと。

◎ 燃料をまちがえていないか、よく確かめること。ガスリンや混合油を、まちがって入れた例があります。

◎ 油もれに注意すること。

◎ 過熱を防ぐために、炭を入れないように注意すること。

◎ コタツ内に座ぶとんなどが落ちこまないよう工夫すること。

◎ 油は、必ず火を消してから補給すること。

火鉢の注意

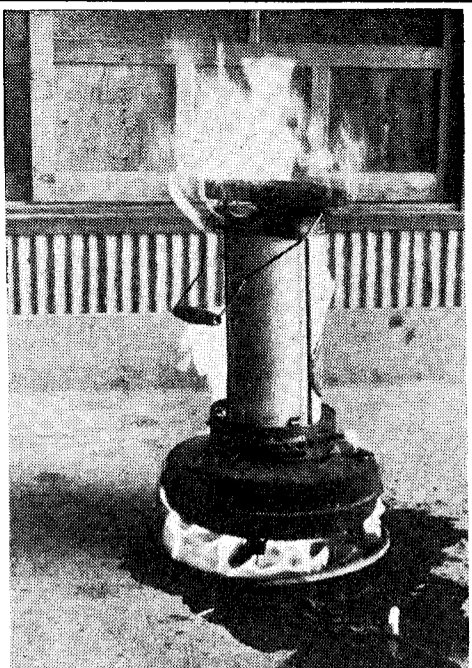
◎ 周囲にもえやすいものをおかないこと。壁にかけてあった洋服や着物が落ちこんで火事になった例があります。

◎ ちかくにある座ぶとんなどに飛び火しないよう、はね火に注意すること。

◎ ヤグラコタツの注意

◎ 過熱を防ぐために、炭を入れないように注意すること。

◎ コタツ内に座ぶとんなどが落ちこまないよう工夫すること。



写真展や防火のつどい

写真展や防火のつどい

もりたくさんの週間行事

消防本部では、この週間中防火に対する認識を高めていただくために数々の記念行事を予定しています。

まず、第一日目の十一月二十六日には、午前七時三十分

に市役所ほか六カ所のサイレンをならしますので、火事と間違えないでください。

週間中に行なわれる行事はつぎのとおりですが、そのほか、期間中に行なわれる行事として移動展示会の開催と消防相談所の開設があります。消防相談所は消防本部と各分遣隊ごとに開かれ、消火器や一般燃焼器具の取扱い、設備の改善など、防火に関することなど何でも相談をうけますのでどうぞご利用ください。

十一月二十六日(木)

訓練火災警報発令

午前七時三十分吹鳴

消防車中パレード

家庭防火診断

市民防火のつどい(演芸会)

午後一時 山形屋五階劇場

体位の向上

東京オリンピックは、新記録の大会となりましたが、なかでも、十代を中心としたアメリカ水泳チームの活躍が注意をひきました。

ところで、スポーツにおける優劣の差は、結局、素質の差であるということがいえるようになります。

素質は、一般的に体力、精

電気がコタツなどの注意

しろうと修理をしないこと。また、器具を勝手にいじらないこと。電気コタツがあたたくならないのでサーモスタットを取りはずしたために火事になった例があります。

防火写真展 十二月二日まで

山形屋五階歩廊

十一月二十七日(金)

危険物施設の管理状況調査

危険物車両および危険物施設の消火設備検査

衛生メモ

体力は普通の場合、筋力持久力、柔軟性、敏捷性、調節力などによって計られますが、柔軟性、敏捷性、調節力の点では、日本人は非常にすぐれています。体位、体力の向上に欠くこと操縦技や卓球などが、日本

の得意の種目であることをみても、それがわかります。したがって、筋力、持久力の点で問題があるということになります。これらは、その体位に影響される

体力になると、明らかに差があるように思えます。

筋力をつくるタンパク質や骨の形成に必要なカルシウム、からだの機能を調節するビタミンなど、いずれも非常にすぐれています。体位、体力の向上に欠くこと操縦技や卓球などが、日本

地区別消防隊伝走

分遣隊訪問リレー

十一月三十日(月)

防火管理者一日消防署員

防火座談会

防火管理者・婦人会

私の発言

塩屋町に住んでいる主婦です。チリの定時収集制の実施により、私たちの町も大へんきれになりました。しかしコンクリートの古いチリ箱の処分が困っています。

以前は市で買上げていたとか聞いています。最近はどうなっていますか。

塩屋町 一主婦

焼却場として活用を

清掃課からのお答え

三十八年度までは、魚礁として廃物利用するために清掃課で買上げていました。

古くはチリ箱の処分は

そのため清掃課では定時収集制を実施する地域には一世帯当り六十円の補助金を町内会の衛生自治連合会に支払っています。いろいろなチリ箱は、各家庭で紙くずの焼却場として利用し、チリの減量に協力していただくようお願いしています。

万、チリ箱の処分にお困りの家庭では、町内会の衛生自治連合会を通じて、まとめてご連絡ください。

れば処理します。

農委選挙人名簿の調整

農業委員会委員の選挙人名簿が十二月一日現在でつ

られます。選挙権を有する者は、選挙人名簿記載申請書を提出してください。

資格 昭和20年3月6日

までに生まれた者で一反歩以上の農地を耕作している者および同居の親族または配偶者(年間60日以上耕作に従事)

提出日 12月5日まで

提出先 農業委員会事務局

伊敷・東桜島支所

生ワケチンの投与

小児マヒ予防のため、生ワケチンの投与が行われています。該当者は昭和38年12月1日から昭和39年8月15日まで

に生まれに生まれ乳児で各人に通知してあります。通知もれの方も、それぞれ地域で受けてください。

お知らせ

上ノ原団地の宅地分譲

坂元町上ノ原住宅団地の宅地分譲をおこないます。くわしいことは土地開発課へおたずねください。

申込受付 12月上旬の予定

分譲筆数 約85筆

国民年金の移動相談所

つぎの日程で開きます。

国民年金のことについては何んでも相談をうけますのでご利用ください。開設場所は、午前の部が9時30分

から12時まで、午後の部が1時から4時までです。

清水町みその温泉前

午後 長田町南風病院前

市民相談

心配ごと相談

とき 毎週水曜午前9時から午後4時まで

ところ 朝日通児童図書館

結婚相談

ところ 中央公民館3階

住宅建築相談

ところ 市民相談室

とき 毎月1日・10日・20日(この日が土曜日、日曜日にあたるときは月曜日に行ないます)

市民相談室

ところ