

発行所 鹿兒島市秘書課
編集発行人 大西哲夫
印刷所 南日本新聞社印刷局

かごしま

市政だより

天文館公園

天文館公園はせまく、周囲に住家が近接しており、窓ガラスなどを割って危険でしたので、4月から軟式野球の使用を禁止します。

41年度

生活環境の向上に努力

予算総額は一二九億円

昭和四十一年度の予算がきまりました。予算総額は一二九億円で、前年度にくらべ三二億円の増加となりました。これを会計別にみると、一般会計七一億四、〇五〇万円、特別会計二七億六、四三〇万円、企業会計二九億九、五二〇万円となっています。ことしも、住みよい、豊かな、美しい町づくりのため、道路の整備や清掃行政に力を入れ、市民の生活環境の向上に努力してまいります。また、市庁舎別館じんかい焼却場、魚類市場、河頭浄水場など、市民生活に深い関係のある大きな施設が、つぎつぎに完成します。そのほか、中学生の体位向上をはかるため、給食センターの建設工事に着手します。つぎに、主なものを会計別に説明しましょう。

一般会計 七一億四、〇五〇万円

給食センターを建設

〔総務費〕

一一億三、八三〇万円

建設中の市庁舎別館が今年中に完成するので、来年一月から新しい方式による窓口事務の取扱いを実施する予定。住居表示については、上町

〔民生費〕

一二億五、九六〇万円

かぎっ子対策ならびに青少年の不良化防止の一環として建設された児童館や、へき地保育所の黒神保育園が、四月

〔衛生費〕

九億四、〇九〇万円

四月から一般家庭のゴミ収集手数料は無料となる。また定時収集区域を拡大するため収集自動車を購入する。建設中のじんかい焼却炉が七月に完成するので、すべての

〔労働費〕

六億七、七二〇万円

道路の整備は、産業経済の発展、生活環境の向上に深い関係があるので、舗装工事の新設、補修を強力に推進する。また、工事の城山登山線は

〔土木費〕

二億四、〇〇〇万円

消費力の充実をはかるためポンプ車の強化と消防器材の増強につとめ、救急業務担当職員並びに予防査察職員を増員する。また、東桜島に消防車一台を常置する。

〔教育費〕

一一億六、八七〇万円

現在給食をしていない中学校十一校の生徒約一万八千人を対象に、給食を実施するため、給食センターの建設に着手する。また、かぎっ子対策として留守家庭児童会を三校に新設する。

〔国民健康保険費〕

六億七、三〇〇万円

保険料算定の基礎となる医療費は、五億七、八〇〇万円に達する見込みで、前年にくらべて約三〇%の増となる。そこで、被保険者の負担増

〔都市計画事業費〕

二億三、八〇〇万円

武・田上地区の土地区画整理事業を始める。また、紫原の溜池線の工事が完成する。



〔昭和41年度予算の提案説明をする三ッ井市長〕

から開館する。また、住民の福祉向上のため既設の施設を充実し、新しく身体障害者のスポーツ大会を実施する。

り、農業構造改善事業の実施計画をたてる。沿岸漁業振興対策として、魚が金属性のものに集まる習性を利用して廃車バス五両を投入し、魚族の繁殖をはかる

住宅では、公営住宅の第一種を四八戸、第二種を一二九戸、吉野町大明ヶ丘と坂元町辻ヶ丘の団地に建設する。また、住宅地区改良法に基づく中層耐火構造一棟二四戸を郡元町新川地区に建設する。

を少なくするため、台帳の本化など事務の合理化をはかって、事務費の経費節減につとめる。また、中間層の被保険者の負担がとくに加重となっているので、一般会計から六〇〇万円繰入れて、減税に

団に委託するが、今年度分の工事費として一億八〇〇万円を計上した。

特別会計 二七億六、四三〇万円

国保税の減税に努力

〔農林水産業費〕

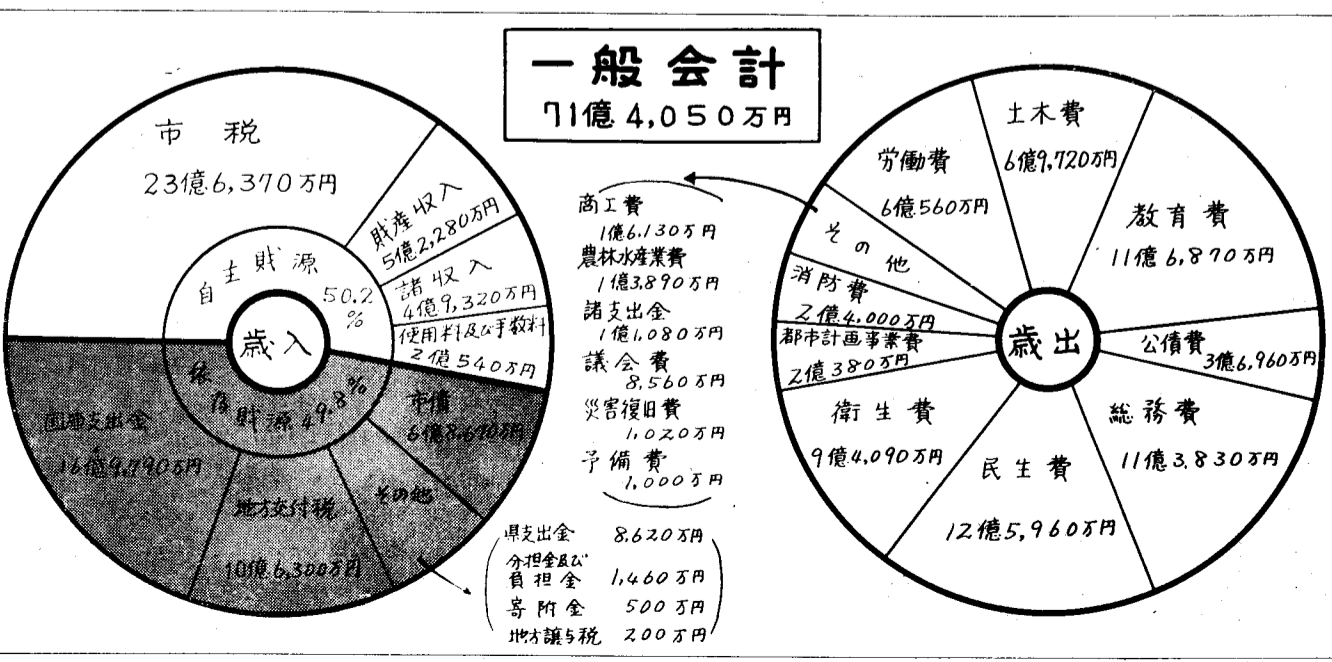
一億三、八九〇万円

農業の近代化をすすめるため、農業経営合理化資金貸付金を五〇〇万円増額した。また、農業振興二次計画をつく

〔土地開発事業費〕

一五億六、一一〇万円

昨年、新港埋立地に着手した魚類市場の新設工事は、今年度で完成する見込みで、魚類部を移転し来年度から使用事業費として二億一、四〇〇万円を計上した。



〔中央卸売市場会計〕

二億六、二二〇万円

開発事業は終わったが、四十年間まで造成した土地処分

子どもたちに朗報

児童館・黒神保育園が店開き

市内の小・中学生は約五万人ですが、教育委員会の調査では、そのうち二二％にあたる一万二千人がカギっ子と云われています。

これらのカギっ子を、そのまま放置しておきますと、ひいては青少年の非行化問題にもつながって来ます。

そこで、子どもたちのために、四月からつぎの施設が店開きします。

市内の小・中学生は約五万人ですが、教育委員会の調査では、そのうち二二％にあたる一万二千人がカギっ子と云われています。

これらのカギっ子を、そのまま放置しておきますと、ひいては青少年の非行化問題にもつながって来ます。

そこで、子どもたちのために、四月からつぎの施設が店開きします。



(4月から新しく開館する城南児童館)

児童館は、地区の児童を対象に、健全な遊びの場を与え、子どもたちをよく指導するとともに、子ども会や母親クラブなど地域の福祉活動の育成助長をはかることを目的として建てられたものです。

この児童館を使用できる対象者は、三歳から中学生までの児童またはその同伴者、子ども会およびこれに類する団体、母親クラブなど児童の健全育成を目的として組織された団体、となっており

子ども会や母親クラブなど団体で使用するときは、三日前までに使用の申込みをして、許可を受けてください。

留守家庭児童会

カギっ子の多い南小、武小玉江小の三つの学校に、留守家庭児童会(カギっ子学級)を新設します。

各児童会とも二人の指導員が子どもの下校時から午後六時まで、一週四日間、学習活動、体育、レクリエーションなどの指導を行ないます。

へき地保育所

黒神町の黒神小学校正門前に、工費約二五〇万円、建物面積約一五五平方メートルの黒神保育園が建設されました。

これまで、黒神地区は日のあたらぬ場所と言われており、経済的にも恵まれない地域でしたので、保育園の開設をたいへん喜んでいました。

黒神保育園の完成で、市立保育園は七つになりました。

水道事業会計

一億一、五七〇万円

水道事業では、河頭浄水場の残工事として配水池、沈んでん池の建設費一億二、〇〇〇万円を計上したが、今年度で完成するとの緩急をはかり、あわせて収入の増加をはかるため、配水池は、大型バス一五両を配する。そのほか、ワンマンカーにするため、電車一〇両、バス一両を改造する。

経営の合理化と運賃の改定によって、収支の均衡を保つことができたが、今後も一層健全な企業運営に努力する。

市立病院会計

五億五、八六〇万円

事業では、新しい医療機器を導入して施設の充実をはかっていくが、今年度は、ガン治療にもっとも効果のあるベータ線管の延長にともない水洗便所の普及をはかるため、水洗便所を充実し、患者へのサービス向上をはかるため、検査員二人、看護婦四人を増員する。

毎月わずかな掛け金で楽しい旅行を♪

従来のコースのほかに、つぎの新コースができましたのでご利用ください。お問い合わせは、交通局営業課(電話④-2141)へ。

佐多岬コース(1泊2日、400円の12回掛)
鹿児島-池田湖-長崎鼻-指宿(泊)-山川-伊座敷-佐多岬-袴腰-鹿児島

耶馬溪コース(2泊3日、800円の12回掛)
鹿児島-日奈久-熊本-久留米-日田(泊)-深耶馬溪-羅漢寺-青の洞門-宇佐八幡-別府(泊)-山なみハイウェイ-熊本-鹿児島

西海橋コース(2泊3日、800円の12回掛)
鹿児島-熊本-佐賀-武雄(泊)-西海橋-長崎-雲仙(泊)-仁田峠-島原-三角-水俣-鹿児島

谷山市との合併問題

戦災で市街地の大部分を焼失した鹿児島市は、戦後二五万都市を目標に戦災復興事業をすすめてきたが、現在では人口三三万人の都市に発展しました。

戦後二十年たち、戦災復興事業も第一段階を終りましたので、今後は政治・経済・教育・文化・観光の中心都市として、明るく豊かな鹿児島市建設をめざし、その第一歩をふみ出しました。谷山市との合併問題も、その一環として考えられています。

そこで、この合併問題がどうなっているかお話ししましょう。

谷山市との合併問題は、以前から再三両市の間で検討されてきましたが、昨年、両市の議会で、満場一致で合併を推進することを議決しました。十月には、両市から

市長、助役、議長、副議長、議会代表六名、計十名づつの委員を選出して合併協議会をつくり、合併についての諸問題を話し合っています。協議会はこれまで四回開かれています。主につぎのことについて審議しています。

一、新しい都市建設の基本方針

南九州地方の文化・教育・経済の中心都市を建設し、明るく住みよい、豊かな町づくりを目標としています。

二、町づくりの中心となる事業

谷山地区に臨海工業地帯を造成し、大きな港を建設します。ここには、南九州地方にある豊富な資源を加工する工場や、この地区で消費される物資の生産工場とか、現在市内に散らばっている中小企業の協業団地をつ

くり、中小企業の近代化をはかることにしています。

また、市街地の再開発や生活環境施設を充実し、市民の福祉増進をはかる計画です。

三、財政関係はどうなるか

港湾建設の地元負担金、職員の給与を鹿児島市の職員にまかしたときの人員費の増加、その他の事業に必要な財源などについて協議しています。

四、どんな方法で合併するか

合併の方法は二つあります。一つは「新設合併」といって、両市が対等の立場で一つになり新しい市をつくる方法です。この場合、市長は新たに選出されますが、議会議員は、合併後に一年間を限度として任期を延長することが出来ます。

もう一つは「編入合併」といって、一つの市に他の市を吸収する方法です。

協議会で問題となっている点、現在までの審議で、主として問題となっている点は、つぎのよう

第一は、国が谷山市に建設する大型港湾の建設費についての問題です。この総工費は四十九億円で、その地元負担金が現在の制度では約八億円になりますので、この負担金ももっと軽くならないかという点です。このことについては、両市長が具知事と話し合い、知事も国に働きかけると同時に県としても検討することになっています。

もう一つは、合併の方法をどうな方法にするかという点です。谷山市の委員から、新設合併し、議員の任期を一年延期して新しい市の市政を見守りたいという意見が出されました。これに対して、鹿児島市側から新設合併以外の方法で市政を見守る方法がないか、お互いに研究し、つぎの協議会で検討する。ことになっています。

合併を必要とする理由

大鹿児島市を建設するためには、第一に上水道用の水資源の確保、第二は人口の過密を緩和し、太陽と緑の美しい町づくりのための住宅などの造成、第三に公害を少なくし、産業の振興をはかるのに必要な工業地帯の建設、第四に鹿児島市の港の能力は、近い将来限界に達することが予想され、今のうちに第四番目の港の建設を始めておかねばならない、といった問題があります。これを解決するには、どうしても谷山市と合併することが必要であり、その時期は谷山市側の合併機運がもたらがっている現在がもっとも適当と考えます。

合併についての経過は以上のとおりです。そこで、この問題についてご意見のある方は、ハガキでも手紙でも結構ですから、市長宛にお聞かせください。

市営施設見学会

市営施設とおして、市政の発展を見ていただいたり、また、社会勉強のために、見学会を実施します。町内会、婦人会、職場などで、50人ぐらい(バス1台単位)のグループをつくって申込んでください。

主な見学先

汚水処理場、工芸研究所、中央卸売市場、上之原配水池、南港工業地帯、紫原住宅団地、コンポスト工場、河頭浄水場などのほか、民間施設

所要時間

午前10時から午後3時まで

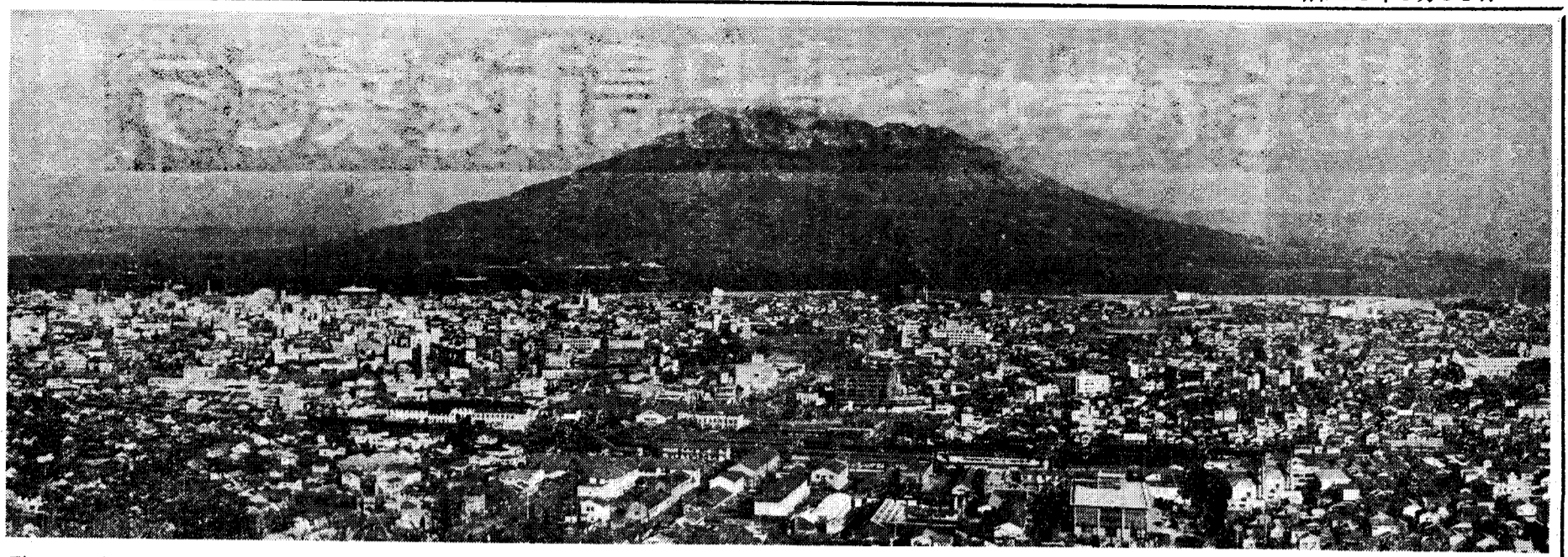
料金

1人につき 100円

申込先

秘書課広報係へ
電話 ③-1111

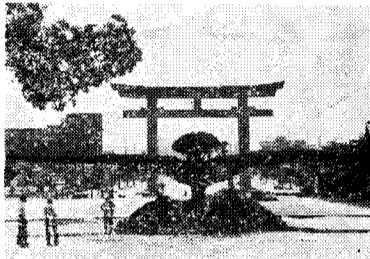




観光都市鹿児島

観光シーズンを迎え、今年も数多くの観光客が史と景のくに鹿児島市を訪れています...

鹿児島市の人口は三三〇、九七六人(三月一日現在) ※イタリーのナポリ市と姉妹都市の盟約を結んでいます...



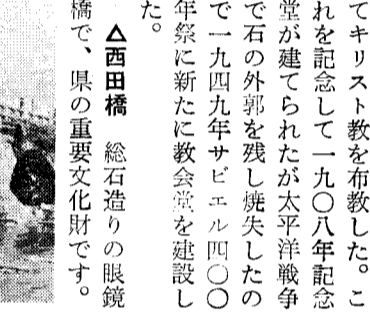
西郷南洲銅像 明治六年陸軍特別大演習に明治天皇に従った翁の陸軍大将の姿である...

久公以来の本城、二五代重豪公が造士館を創設、のち第七高校がおかれ現在鹿児島医科大学がある...



磯公園 島津氏の別邸、尚古集成館、熔鋳炉跡、紡績所跡、オサルの国、異人館、ロープウェイ等がある...

△磯公園 島津氏の別邸、尚古集成館、熔鋳炉跡、紡績所跡、オサルの国、異人館、ロープウェイ等がある...



△西田橋 総石造りの眼鏡橋で、県的重要文化財です。

△鴨池 動物園、水族館、遊園施設や野球場、総合グラウンド、県体育館などスポーツのセンターとなっている...

南に、開聞岳が美しく眺望される。△吉野ゴルフ場 桜島を見下す吉野台地に開設されている...

△温泉 最近市内各所に温泉が湧出し温泉観光都市を形成しつつあります...

△桜島 錦江湾上に浮ぶ日本の代表的な活火山の一つで、北岳(一一一八m)中岳(一一一〇m)南岳(一〇六〇m)からなる...

桜島の名の由来は伝説によると咲耶島(さくやしま)が桜島となまったものといわれた...

も伝えられている。島では有名な桜島大根のほか、みかんびわ、桃などの果実が多く産出される。

△溶岩原 特に大正三年と昭和二年の大噴火による溶岩は壮観である。

△古里温泉(弱食塩泉温度四八度C)宝暦五年蔵右衛門の発見による温泉です...

普通は一〇冠(二〇冠(三貫五貫)のものが多い。最盛期は一月末から二月中頃である...

定期観光バス案内

観光貸切バスガイド付

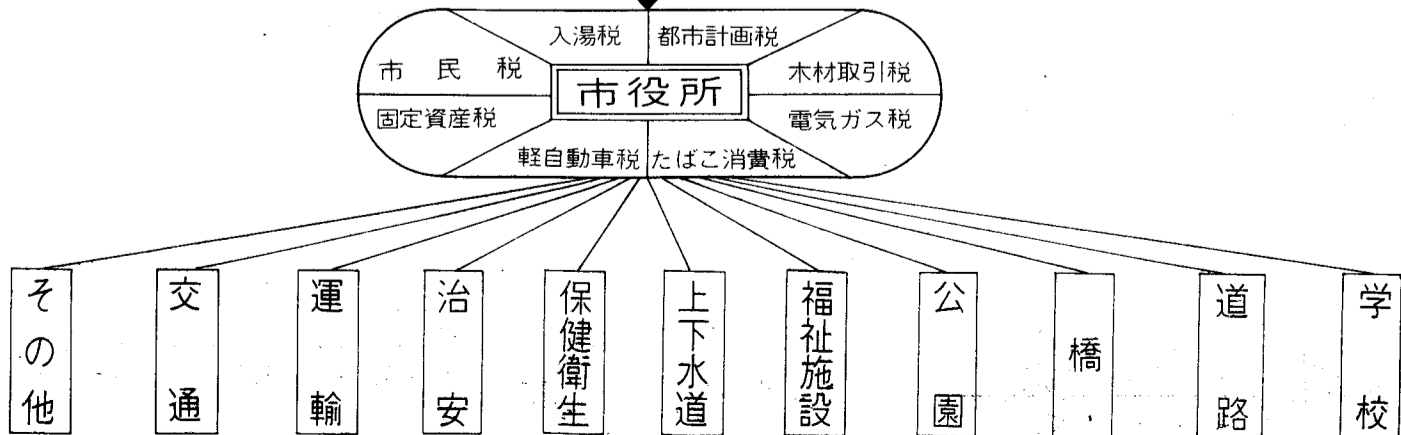
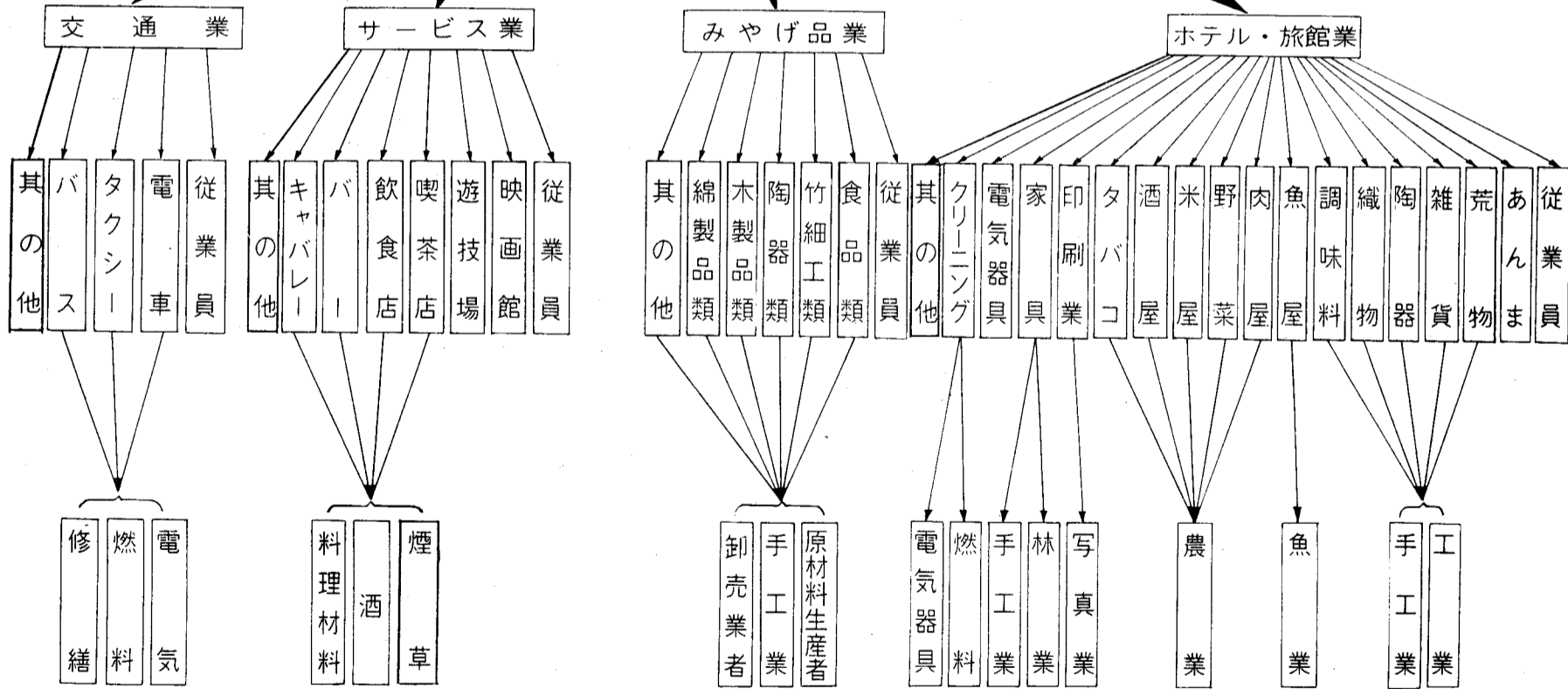
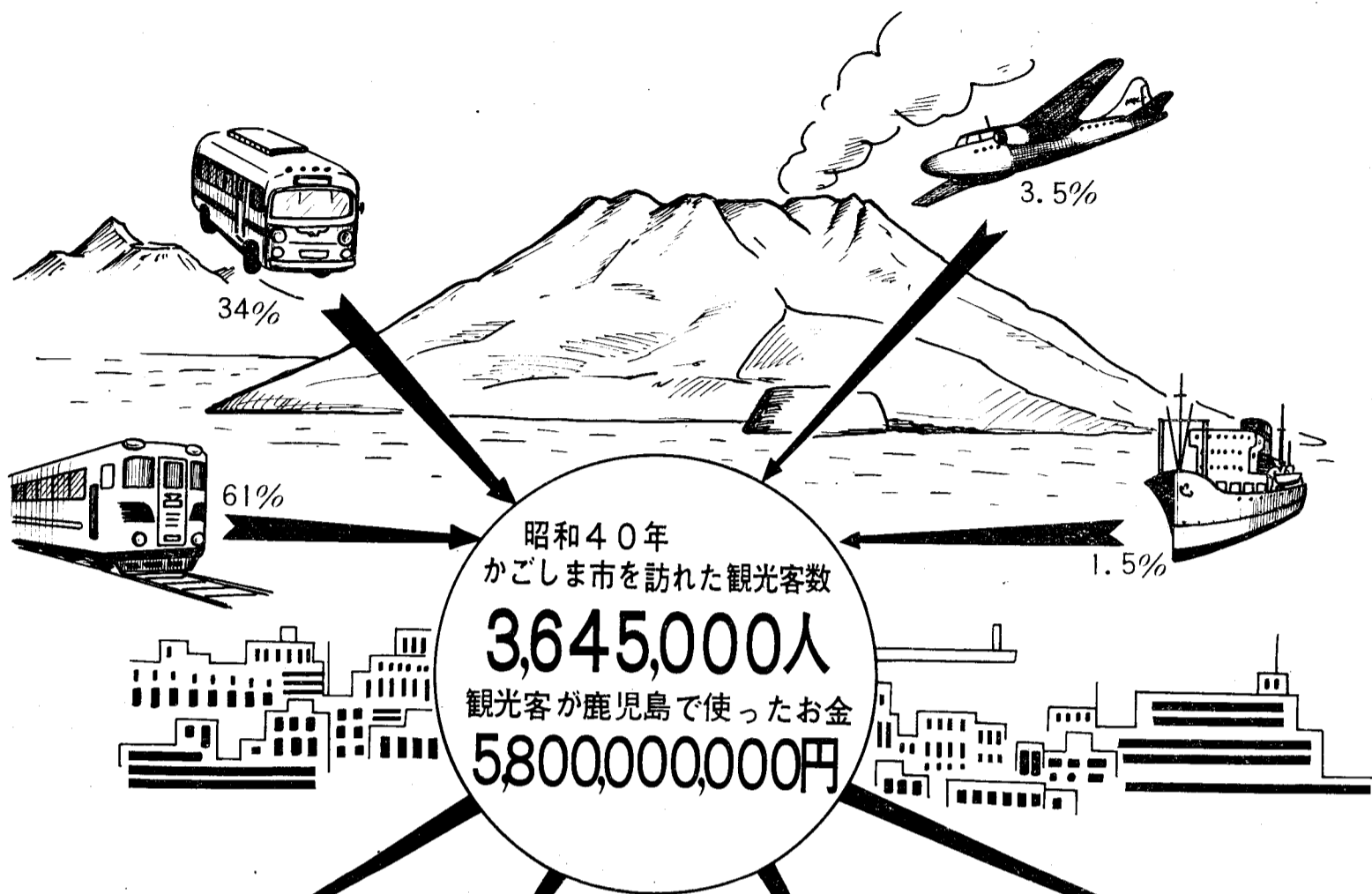
Table with columns for time, adult/child fares, and routes. Includes routes like 城山, 磯公園, 南洲墓地, etc.

Table for regular sightseeing bus routes. Columns include departure times, routes, and fares. Includes routes like 西鹿児島駅前, 鹿児島駅前, etc.

Table for cherry island sightseeing courses. Columns include course name, departure times, and fares. Includes courses like 湯之平登山浴岩めぐり, 桜島一周, etc.

Table for cherry island sightseeing courses. Columns include course name, departure times, and fares. Includes courses like 鹿児島駅前, 西鹿児島駅前, etc.

観光で豊かな鹿児島市を築こう



行楽期を無事故で

火災や食中毒などにご注意

春の行楽期になりました。みなさんのご家庭でも、花見や旅行など、楽しい行楽のプランを練っておられることでしょう。しかし、この時期は気分的なゆるみも手伝って例年、火災や盗難、交通事故、食中毒などが、非常に多く発生しています。ちょっとした不注意から、せっかくの行楽がだいなしになってはたまりません。

そこで、つぎのことに十分注意し、この春を無事故で楽しく過ごしたいものです。

火の始末を完全に
この時期の火災の特徴は留守火災が非常に多いことです。市内では、ことしもすでに十五件もの留守火災が発生しています。いままでもなく留守火災は発見が遅れるため、そのほとんどが炎上火災となり、全焼してしまっています。

外出するときは、火の用心に注意を促し、とくに子どもには火遊びをしないよう十分注意しておきましょう。

野や山に出かけたときはマッチやタバコの火は完全に消してから捨ててください。

また、旅館などに宿泊するときは、非常口や階段のありかなどをあらかじめ確かめておきましょう。

ゴミの収集手数料は無料に
上のところは従来どおりの収集手数料をいただきます。ゴミの収集処理については、多額の経費を要します。ゴミを出すときはぜひ、つぎのことに注意して、経費の節約にご協力ください。

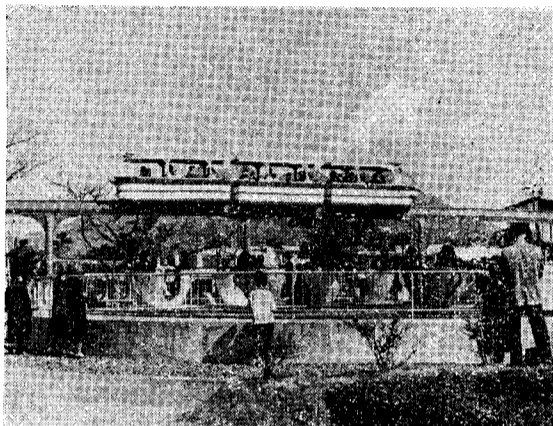
▼水分をなるべく少なくすること、▼自己処理のできるものは処理してゴミの減量を減らすこと、▼ガラスや陶器、金属類などの危険物は、一般のゴミ容器に入らず、別にし出すこと。

また、五月末頃から、市の中心商店街や大口排出箇所を、民間業者が、委託しますが、これと同時に市街地周辺地区の定時収集も始めます。

▼昭和四十一年度の予算がまわりました。新年度では、明るく、住みよい、豊かな町づくりのために積極的な予算を組んでいます。そして、大鹿児童市建設を目標に、その第一歩を大きくふみ出すことになりま。しかし、いくら市だけいっしょうけんめいになっても、市民の皆さんの大きな協力がなければ、決して事業を進めることはできません。市政の発展をみんなで考え、手を組んで前進しましょう。

▼四月六日は小学校、七日は中学校の入学式です。新しい帽子、新しいランドセル、新しい洋装にまっ白のハンカチを胸につけ、嬉々として学校に通う小学校一年生の姿は、幸せいっぱいという感じがします。この子達が郷土の偉人西郷さんをしのぐりつばな人間になってくれるよう祈るとともに、私達おとなが大きな夢と希望がもてる責任ある社会を建設してやらなければならないと思えます。

▼今から二十二年(宝暦五年)薩摩義士の人たちが木曾、長良、揖斐の三川の治水工事を完成させ、濃尾平野の多くの農民を救いました。しかし、難工事のため多くの犠牲と巨額の工事費を使い、そのため、藩主や藩民に迷惑をかけた責任をわびて、総奉行平田朝助は自刃しました。五月二十五日が翁の命日です。毎年この日に、平田公園で薩摩義士の供養祭を行いますので、多数ご参列ください。



(行楽客で連日にぎわう鴨池動物園)

守火災は発見が遅れるため、そのほとんどが炎上火災となり、全焼してしまっています。外出するときは、火の用心に注意を促し、とくに子どもには火遊びをしないよう十分注意しておきましょう。

野や山に出かけたときはマッチやタバコの火は完全に消してから捨ててください。

また、旅館などに宿泊するときは、非常口や階段のありかなどをあらかじめ確かめておきましょう。

鶏舎は定期的に消毒を

ニューカッスル病を防ごう

九州北部の各県に、鶏の大敵ニューカッスル病が発生しています。この病気がひとたび発生すると、鶏は全滅すると言われています。また、この病気には治療法がなく、発生を防ぐには、予防を徹底する以外にありません。このように怖い病気の発生を防ぐために、養鶏家の方は、つぎのことに十分注意しましょう。

○ 鶏舎は定期的に消毒し、鶏舎内と外では、はき

ものや服をかえ、よその人は鶏舎内に入れないこと。

○ 発生地からヒナなどを購入しないこと。ヒナは衛生管理の十分行き届いたふ化場から購入し、三週間以上隔離して異常のないことを確かめてから一般鶏舎に移すこと。

○ 予防ワクチンが、市役所畜産課に入荷していますから進んで予防注射を実施すること。

○ 疑わしい病鶏が出たらすぐ市畜産課へ届け出ることに

費の節約にご協力ください。

▼水分をなるべく少なくすること、▼自己処理のできるものは処理してゴミの減量を減らすこと、▼ガラスや陶器、金属類などの危険物は、一般のゴミ容器に入らず、別にし出すこと。

また、五月末頃から、市の中心商店街や大口排出箇所を、民間業者が、委託しますが、これと同時に市街地周辺地区の定時収集も始めます。

第二次農業振興計画

市では、昭和三十六年度第一次農業振興計画をたて、以来この計画の線に沿って事業を進め、農業の振興に努めてきました。この第一次計画は昭和四十年で完了します。

そこで、引き続き昭和四十一年度を初年度とし、昭和四十三年度

を目標とした

第二次農業振興計画をたて、さらに一層強力に農業の振興を推し進めることになりました。

近年、農業と他の産業との所得の格差はますます大きくなってきています。この影響をうけて、市内でも

最も適した商品性の高い農産物の生産に力を注ぎ、需給の変動を適格に判断して収益性の向上に留意してきます。地域別には、吉野、宇宿、田上、西別府、小山、犬追地区が軟弱野菜の産地、皆志、小山田、犬追、東桜島地区がみかんの産地、西別府、吉野、犬追地区が酪農地帯、吉野、犬追、小山田地区が養鶏地帯、田上、西別府、東桜島、吉野、皆志地区が養豚地帯として、それぞれ育成されています。和牛肥育についてはこれまで育成地域をそのまま維持推進していきます。

犬は、生後九十一日以上になったらその日から三十日以内に保健所に登録し、毎年一回(四月)更新しなければなりません。また、犬は常にうちにつなぐよう心がけ、放し飼いはやめましょう。犬を放し飼いとすると、道路や公園などにフンをしたりして、町を汚す困ります。また、人をかむくせのある犬には口輪をはめ、もし犬が人をかんだら、すぐ保健所へご連絡ください。

犬は捨てずに保健所へかわい犬も、いらなくなると捨ててしまう飼い主がいますが、犬を捨てることは野犬が増える大きな原因になります。いらなくなった犬は保健所へご連絡ください。絶対に捨てないようしましょう。



犬の登録と予防注射 忘れずに受けましょう

TEL 232

市税は前納すると有利

納貯組合で楽な納税を

住みよい豊かな町づくりの蓄組合制度を設けています。ため、いろいろ大切な事業を有利な前納報償金制度を実施しては、これに要する経費の大半は市税でまかなわれていきますので、市の発展も納税率によって左右されます。そこで、納税率を高め納税者の負担を少しでも軽くするため、有利な前納報償金制度や、楽に納税ができる貯蓄組合制度を設けています。

納めればよいことになり、五月に四千円を普通預金に納め、納期ごとに引き出して納めたいときは、二十四円の利息がつかせません。したがってこの前納報償金の制度が、どんなに有利であるかわかりませんが、市役所の納税課に伊敷支所、東桜島支所に直接おこしください。

最近、とくに青少年の非行が大きな社会問題となつて、よい環境を青少年に、よく環境を青少年に、正しく導いて、社会人としての徳性を身に付けさせ、明るい社会の建設に役立つ青少年を育てることは、私たち市民の大切な仕事です。

健康な青少年を育てよう
青少年の育成のため、市民ぐるみの運動を展開するつもりです。四月十五日から五月十五日まで「健康の増進と市民ぐるみの運動」を推進して、子どもを中心にした家族ぐるみで楽しく過ごすよう努めましょう。

経営合理化資金の融資申込みの受付
昭和41年度上期の中小企業経営合理化資金融資の申込みを4月1日から受け付けます。これは、市内の中小企業経営者に、経営を合理化するための資金を長い期間、しかも低利で融資するもので、最高二百万円まで融資します。融資の条件などは、谷山急行線という系統名はなくなり、谷山急行線(市役所前)と和名(市役所前)は急行運転をやめ、全停留所に停車する普通運転に切り替えます。これによって、この線の市役所前と和名間の運行は、谷山急行線の中に吸収されなくなり、谷山急行線という系統名はなくなり、谷山急行線(市役所前)と和名(市役所前)は急行運転をやめ、全停留所に停車する普通運転に切り替えます。

警察学校前—坂元—野馬場—市役所前—高見馬場—市立病院前—西鹿見島駅前—田上寺下—広木農協前—また、谷山急行線(市役所前)と和名(市役所前)は急行運転をやめ、全停留所に停車する普通運転に切り替えます。これによって、この線の市役所前と和名間の運行は、谷山急行線の中に吸収されなくなり、谷山急行線という系統名はなくなり、谷山急行線(市役所前)と和名(市役所前)は急行運転をやめ、全停留所に停車する普通運転に切り替えます。

三五歳以上の方はご注意ください

老齢年金が貰えなくなりました

国民年金制度は、老後の生活の安定を目的としたもので、他の年金(厚生年金や共済年金)制度に加入していない満二十歳以上の人は、すべて加入しなければなりません。三三七〇円を区として表彰されており三月三十日に行なわれたことしの大会では、特別表彰を受けました。

国民年金の給付には、老齢年金や障害年金、母子年金などいろいろありますが、中心になるのは老齢年金です。この老齢年金をうけるためには、原則として、満六十歳になるまでに二十五年以上保険料を納めていなければならぬことになっていました。

昭和四十一年度の固定資産課税台帳ができました。昭和四十一年度の固定資産課税台帳ができました。昭和四十一年度の固定資産課税台帳ができました。昭和四十一年度の固定資産課税台帳ができました。

市税の納期
軽自動車税(全期) 4月15日(30日)
国民健康保険税(第一期) 4月15日(30日)
固定資産税(第一期) 5月15日(31日)

固定資産税の課税台帳

縦覧は四月二十日まで

昭和四十一年度の固定資産課税台帳ができました。昭和四十一年度の固定資産課税台帳ができました。昭和四十一年度の固定資産課税台帳ができました。昭和四十一年度の固定資産課税台帳ができました。

市営バスの運行
市営バスは、4月1日から交通局では4月1日から市営バスの坂元線と田上線を廃止し、坂元・田上線を新設します。これは、これまでの坂元線と田上線を接続して一本の系統としたもので、重複する距離を削減し、車両運行の効率化を図ったものです。新設路線の経路はつぎのとおりです。

会と催し
春の木市 4月17日まで
市市民広場 御所人形ひな調度陳列 4月1日(17日)
市立美術館 黒田清輝生誕百年特別展 4月23日から
5月15日まで
市立美術館 料 大人百五十円、大 学高校生百円、小 中学生五十円



(昨年の優良納税貯蓄組合表彰式)

市環境衛生大会

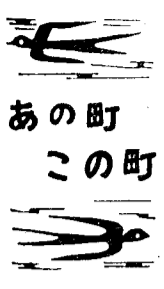
鴨池町内会

鴨池町内会(会長木下貞良さん)は、市内でも大世帯の町内会ですが、役員以下、会員みんながよくまとまって、きれいな住みよい町づくりに努めています。環境衛生面での活躍はめざましく、市の環境衛生大会でも、過去三回も優良地区として表彰されており三月三十日に行なわれたことしの大会では、特別表彰を受けました。

プールを利用し

ニジマスを養殖

松原小学校(滝川亀喜校長)では、昨年十一月から学校のプールで養殖していたニジマス三千匹を、このほど水揚げしました。冬の間あいたままになっていたプールの有効に使おうとこの養殖を始めたもので、稚魚の購入資金は、子どもたちが廃品回収でつくりまし



あの町 この町



きるようになるために設けられています。市内にはすでに約四百の納税貯蓄組合ができていますが、納税成績も毎年向上しており、昨年は、十五の組合が優良組合として表彰されています。

この組合には、納税の義務のある人は、だれでも加入できます。組合に加入しますと組合長が、みなさんにかわって、納税の諸手続きをしてくれますので、納税のための手数がはぶけ、しかも納税を忘れて延滞金や加算金を出さずうなこともなくなり、たいへん便利です。

そこで、なるべく加入なさるようおすすめします。組合の設立や加入についての詳しいことは、納税課へお問い合わせください。

次代になう青少年を育てよう
青少年の育成のため、市民ぐるみの運動を展開するつもりです。四月十五日から五月十五日まで「健康の増進と市民ぐるみの運動」を推進して、子どもを中心にした家族ぐるみで楽しく過ごすよう努めましょう。

新しい手帳は、すでに、みなさんのお手もとに(納付組合に加入している方の手帳は組合長宅に)発送しました。しかし、住所を変更しても届け出ていないため、届かずに返送されてくる手帳が数多くあります。まだ、お手もとに手帳が届いていない方は、これまでの手帳を持って国民年金課、伊敷支所、東桜島支所におこしください。

お知らせ
日までに、国民年金証書と印鑑をそえて、市役所国民年金課、伊敷支所、東桜島支所に提出してください。なお、届出用紙は、みなさんが5月期の年金を受け取られるとき、各郵便局の窓口でお渡しします。