

発行所 鹿児島市秘書課
編集発行人 大西哲夫
印刷所 南日本新聞社印刷局

かごしま

市政だより

国保保険証の検認中止

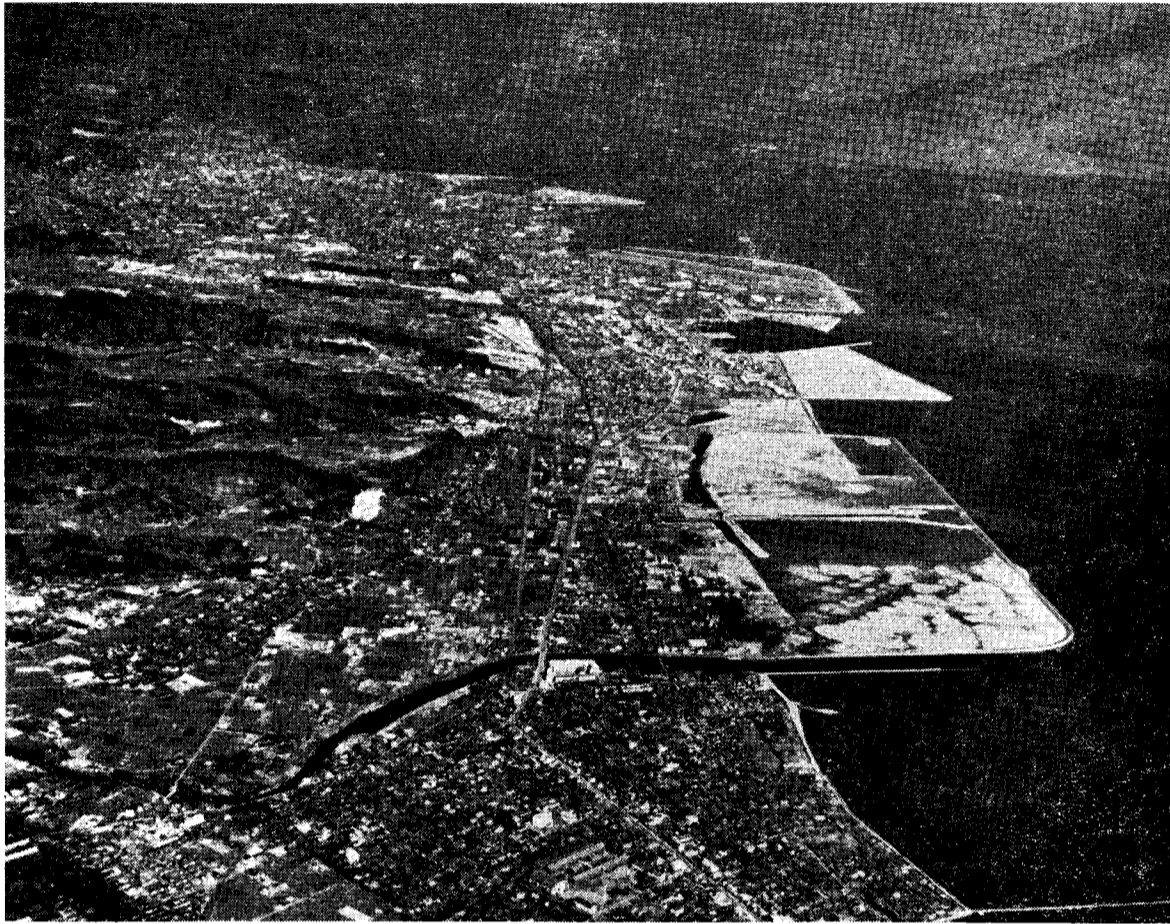
国民健康保険被保険者証は、毎年7月に検認していましたが、ことしはとりやめますので、現在の保険証は、そのまま来年3月末まで使用できます。なお、来年からは毎年4月に更新されます。

谷山市との合併議案を議決

合併期日は来年四月二十九日

六月定例市議会に提案していた谷山市との合併議案（合併の時期・形式、新市の名称、市議会議員および農業委員会委員の任期、財産の取扱い）は、六月二十九日に開かれた本会議で、原案どおり議決されました。一方、谷山市議会も六月二十三日に議決しており、今後、県議会の承認その他の手続きを残していますがすでに、自治省や県の内諾は得ていますので、今回の両市議会の議決によって長年の懸案であった谷山市との合併は、本決まりになったわけですね。

来年四月二十九日には、合併が実現しますが、新鹿児島市は、面積二百七十八・二二平方キロメートル、人口およそ三十八万人の、九州では、北九州、福岡、熊本、長崎の各市につぐ大きな都市になります。



（谷山市上空からみた鹿児島・谷山両市の市境附近＝南日本新聞社提供）

二十年来の懸案であった鹿児島・谷山両市の合併問題は、両市ともに、現在が合併すべき時期ではないかというような世論が熟したようです。今回両市の議会に合併の議案を提案しましたが、鹿児島市議会においても六月二十九日に議決されましたので、これが一応、両市合併の基礎ができたがごとく考えます。

鹿児島市と谷山市は、現在では教育、文化、経済、社会福祉などあらゆる面において非常に密接に結びついており、そのうえさらに市の性格として、



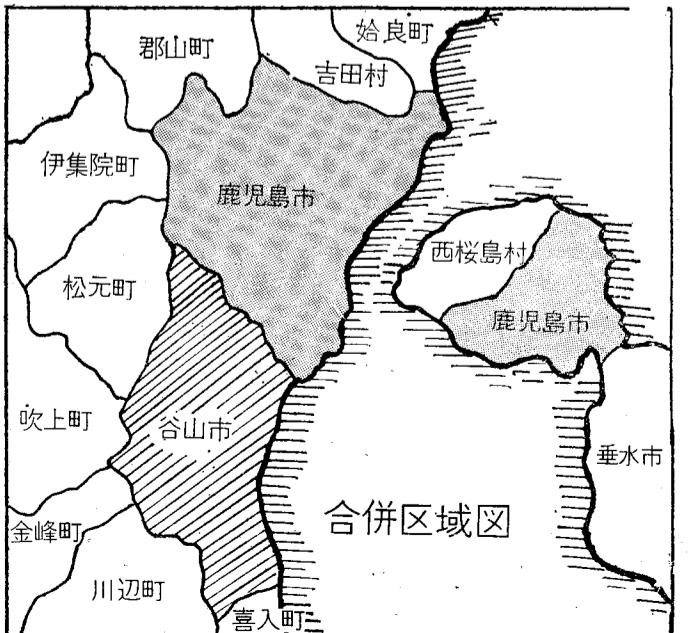
鹿児島市長 三ツ井 卯三男

合併議決によせて

では、非常に違った特色を持つていますので、この両市がいっしょになって、総合的に力を合わせ、今後教育、経済、社会福祉などの各面にわたって努力すれば、両市が別別になつてはいるよりも、より能力のよい、そして大きな成果のある仕事ができるかと確信します。

今後は、五十万都市構想のもとに、市民福祉に密着した産業基盤の整備と生活環境の向上を図り、明るく豊かな住みよい大鹿児島市の建設を強力に推し進めてまいります。文字どおり、南九州地方の政治、経済、教育、文化の中心都市として、南九州全体の生活、福祉の向上のけん引車としての機能を発揮するようにしたいものと考えています。

- ◎合併の時期
昭和四十二年四月二十九日とする
- ◎合併の形式
新設合併とする
- ◎新市の名称
鹿児島市とする
- ◎市議会議員の任期
合併後一年間延長する
- ◎農業委員会委員の任期
選挙による委員の任期は一年間延長する
- ◎財産の取扱い
すべて新市に引き継ぐ



市政モニターを募集

市政について、市民のみなさんの建設的なご意見を継続的に聞き取り、よりよい市政を推進するために市政モニター制度を設けました。市政モニターには、原則として二カ月に一回市からお送りするアンケートに回答していただくほか、市政について緊急を要する事項があれば、随時連絡していただくことになっております。つぎの要領で募集しますので多数ご応募ください。

- 募集人員 百名以内
- 応募資格 市内に三カ月以上住所のある満二十歳以上の市民
- 任期 昭和四十一年八月から昭和四十二年三月まで
- 報酬 年額三千円以内
- 応募方法 所定の応募用紙に記入して期限までにお出しください。応募用紙は、市役所二階の秘書課広報係でお渡ししますが郵送希望の方にはお送りします。
- 募集期限 昭和四十一年七月二十五日
- 応募先 鹿児島山下町十一一
鹿児島市秘書課広報係
(電話③一一一一)

町の美化かけ声より心がけ

七月十七日から町を美しくする週間

七月十七日から二十三日までの一週間全市をあげて「町を美しくする運動」を実施することになりました。

この運動は、私たちの町を美しくとのえて、衛生的な住みよい町にし、観光都市にふさわしい生活環境をつくるという運動です。

週間中、日ごとに実践項目をきめて実施しますが、ことは、とくに川をきれいにすることを最重点目標にしています。みんなが力を合わせてすみずみまで清潔な美しい町をつくりましょう。

七月十七日 家庭の内外をきれいにしましょう

全市いっせいに、自分の家の内外をきれいにする日です。各家庭では、家の中はもちろんのこと、外まわりもすみずみまで、大そうじしましょう。また、自宅附近の道路や側溝もそうじして、カヤハエ

の発生する場所をなくしましょう。

七月十八日 公園や道路を美しくしましょう

市内には、児童公園や運動公園など約七十の公園がありますが、一部の心ない人によって施設がこわされたり、ゴミ捨て場になったり、樹木が折られたりしています。

公園は市民みんなのものですから大切にしたいものです。この日は各地区にある公園のいっせいで清掃を行います。市の職員は、公園の施設を補修整備するほか城山など風致

公園の清掃を行ないます。

七月十九日 観光地を美しくしましょう

鹿見島市を訪れる観光客は毎年増加しています。これら観光客に気持ちよく市内を見学してもらえよう、この日は名勝史蹟の清掃や観光説明板の

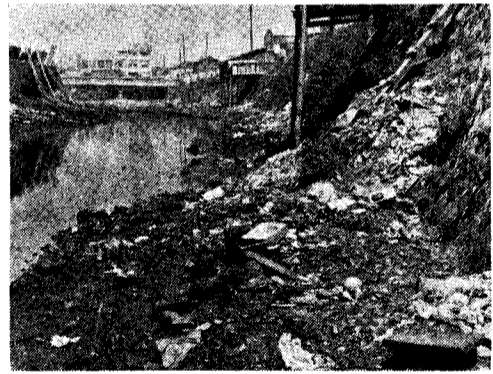
整備を行ないます。

七月二十日 学校や職場などをきれいにしましょう

自分の家にくらべて、学校や職場の清掃は、なかなかゆきとかないものです。この日を機会に、各官公庁や会社、工場などの職場や学校では、かねて手のとどかないところまで、きれいにそうじしましょう。職場や学校の

中だけでなく、外まわりや附近の道路などもそうじしましょう。

現在でも、川や海岸にゴミを捨てて人があつたを絶たず都市の美観をそこねていきます。見えないにきたないばかりでなく、カヤハエの発生源にもなりますので、川や海岸にゴミを捨てることは、絶対にやめましょう。この三日間には、つぎのことを実施します。



(川に捨てられたゴミ)

◎川や海岸へのゴミの不法投棄の取締りを強化します。

◎市内の川のうちからモデル川を選び地

永久選挙人名簿を作成

縦覧は八月二十六日から

このたび、法律が改正され新しく永久選挙人名簿が作られることになりました。この永久選挙人名簿というのは有権者の戸籍簿のようなもので一度登録されると、死亡したり、住所をかえたりしない限り、そのまま永久に載せられるものです。

とくに、住民実態調査票を出さなかった人は、この期間中に必ず申し出てください。

れば、名簿に登録されません。届け出た人のうち資格のある人は、毎年二回(三月一日九月一日)追加登録することになっていきます。届出はことし十月一日以降であればいつでも受け付けますので、大切な選挙権を失わないよう必ず届け出てください。

自分の名前を確かめよう

この名簿は、さきに全国いっせいに作られた住民実態調査にもとづいて作られますが、市選挙管理委員会では八月二十六日から九月九日までの十五日間、名簿に誤りや漏れはないか、みなさんに見ていただきます。もし、誤りや漏れがあったときは、この期間中に選挙管理委員会に申し出ていただきますので、今後新しく選挙権を取得される人や住所を移される人は、市選挙管理委員会へ届け出なければいけません。

昭和二十一年十月一日までに生まれた日本国民で、ことしの三月二十日以前から引き続き市内に住んでいる人です。さきの住民実態調査で調査票を提出した人でも、満二十歳未満の人や市内に三カ月以上住んでいない人は載せていません。

この改正にもなつて、市営バスの小児運賃などの取扱が、つぎのとおり変更されます。なお、実施は八月一日からの予定です。

市営バスの小児運賃

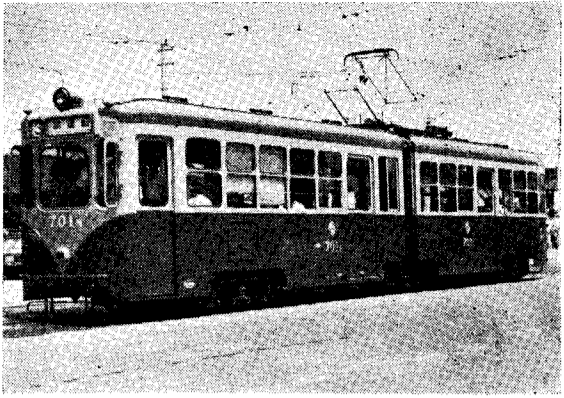
八月から取扱いを変更

この改正にもなつて、市営バスの小児運賃などの取扱が、つぎのとおり変更されます。なお、実施は八月一日からの予定です。

くが同伴する一歳以上六歳未満の子どもについては、旅客一人につき一人だけ無料とします。

新たに通勤定期乗車券の発行を受けようとするときは、その本人が事業所に通勤する者であることを証明する書類を提出していただくことになりました。

また、通勤・通学などの定期乗車券を使用する人は、その定期乗車券を使用する資格があることを証明する書類(例えば身分証明書)をいつも所持し、乗務員が提示を求めたときは、見せなければなりません。



連接電車を購入 混雑緩和に役立つ

交通局では、このほど連接電車二両を購入しました。この連接電車は、普通のボギー車を二両つなぎ合わせたような形をした長さ十八・七メートル、幅二・四メートルの大型電車です。乗車定員は、普通の電車のおよそ二倍にあたる百三十人となっております。運転手一人、車掌二人、計三人で運行します。ひろびろとした車内には、四カ所にスピーカも備えてあり、停留所の案内などがよく聞こえるようになっていきます。七月十五日から運行を開始いたしますが、来年三月までに、さらに二両を購入する計画です。



(道路の清掃をする易居町内会の人たち)



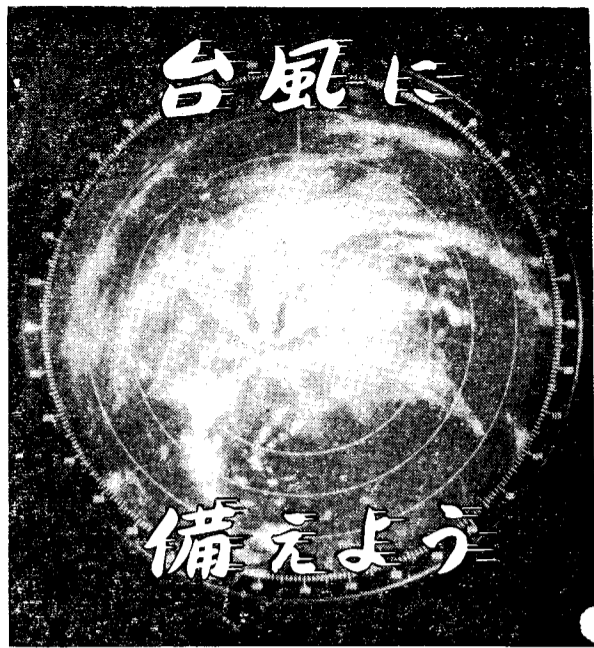
(連日にぎわう磯海水浴場)

更衣室などを新設 磯海水浴場

うっとおしい梅雨もあけ、いよいよ本格的な夏を迎えました。市内でただ一つの海水浴場である磯海水浴場は、すでに七月一日から開設しており、毎日たくさんのお客が訪れて夏の海を楽しんでいます。ことしは、女子専用更衣室やシャワー室、女子専用便所などの施設を新しくつくりました。もうすぐ、子どもたちの夏休みもやってきます。夏の健全なレクリエーションの場所として、ご家族そろってご利用ください。

なお、毎年、水難事故がたえません。海にはいるときは、つぎのことを必ず守りましょう。

- 監視員の指示に従って、きめられた場所まで泳ぎましょう
- 子どもは、おとなの監視のもとに泳がせましょう
- 泳ぐ前には、必ず準備体操をしましょう
- 空腹時や満腹時、疲れているときとか夜間に泳ぐのはやめましょう



台風とは どんなものか

○台風は、南方海上で発生し発達しながら日本にやってくる激しい風と強い雨のうずまきです

○一般に風速十七メートル以上のものを台風と呼んでいます

○風速は、風が一秒間に進む距離をメートルで表わしたもので、平均風速は十分間の平均をとったものです

○一般に風速何メートルという場合は、この平均風速のことです

○風は強くなったり、弱くなったりするもので、これを

○台風は、南方海上で発生し発達しながら日本にやってくる激しい風と強い雨のうずまきです

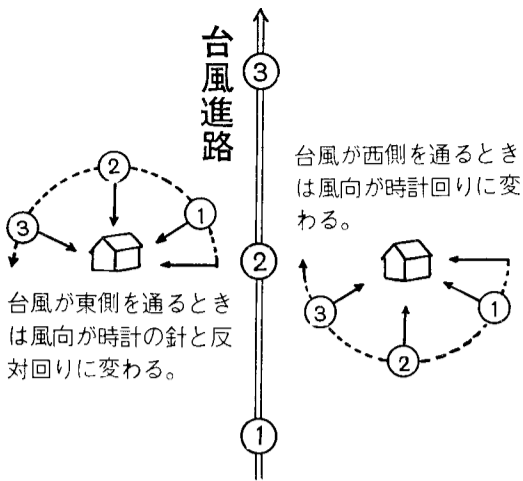
○一般に風速十七メートル以上のものを台風と呼んでいます

○風速は、風が一秒間に進む距離をメートルで表わしたもので、平均風速は十分間の平均をとったものです

○一般に風速何メートルという場合は、この平均風速のことです

○風は強くなったり、弱くなったりするもので、これを

(第一図) 風向の変わり方



台風が西側を通るときは風向が時計回りに変わる。

台風が東側を通るときは風向が時計の針と反対回りに変わる。

台風の中心が通るときは風向が変わらず、風が強くなり、眼に入ると急に風が弱くなる。通過と同時に風向が反対になって強い風が吹き返す

(第一表) 台風の規模 (強さ)

階	級	中心気圧 (ミリバール)	最大風速 (メートル/秒)
弱	い	990 以上	25 未満
並	み	960~989	25 ~ 34
強	い	930~959	35 ~ 44
非常に強	い	900~929	45 ~ 54
猛烈	な	900 以下	55 以上

(第二表) 被害の程度

平均風速	被害の程度
10m/秒	雨がさがこわれる。
15m/秒	取りつけの悪い看板がとぶ。
20m/秒	風に向って歩けない。子どもはとばされる。
25m/秒	屋根瓦がとび、えんとつが倒れる。
30m/秒	雨戸がはずれ、弱い家屋は倒れる。
40m/秒	小石がとび、ガラス窓は危険。汽車の客車が倒れる
50m/秒	多くの木造家屋が倒れ、被害甚大となる。

台風情報が 発表されたら

- 風に背を向けて立ち、手を斜め左前方に差し出しますと、その方向が台風の方角になります(ポイスポロットの法則)
- 台風の風が一番強いところは台風の右側で、中心から五十キロメートルから百キロメートルくらいのところ
- したがって、台風の中心が鹿児島市の西側を通るときには、最も警戒しなければなりません
- 台風の中心の位置は緯度と経度で表わします。鹿児島市の位置は、およそ北緯三十一度三十分、東経百三十二度三十分です
- 緯度と経度は、ともに一度がおよそ百キロメートルあります
- 家が倒れたり、看板がとんだりするのは風圧(風が物を押す力)のためです
- 風圧は風速の二乗に比例します。風速が二倍、三倍になると、風圧は四倍、九倍と飛躍的に大きくなります。風速別にみた被害の程度は第二表のとおりです
- ▽風を家の中に入れないように、雨戸はくぎで打ちつけるか、物干し竿などで押さえる
- ▽どの方向からの風にも耐えられるように、丸太や角材などで、つかいをします
- ▽犬小屋やタギキの山など動きやすいものは、しっかり止める
- ▽乾パンやカン詰、干物などのインスタント食料を、非常食糧として準備する
- ▽停電に備えて、懐中電灯やラジオなどを準備する
- ▽断水に備えて、バケツやビン、水筒などに飲み水をためておく
- ▽貴重品や現金、印鑑などはとりまとめて防水袋に入れておく。できれば応急医薬品なども準備する
- ▽高潮や洪水の危険のある地域に住んでいる人は、避難用のロープまたは帯、衣類

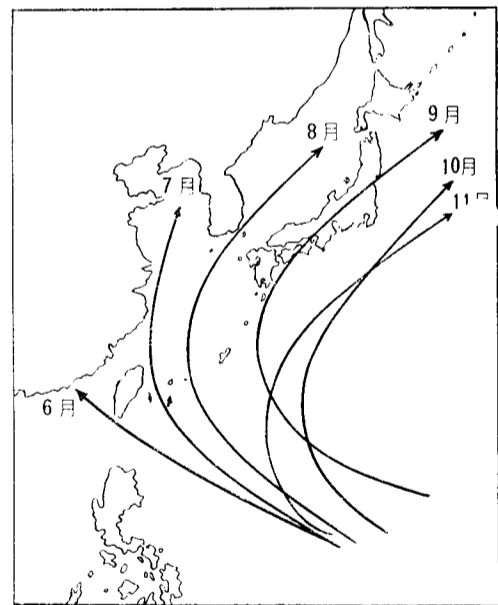
台風がいよいよ 接近してきたら

- 海や山への旅行は中止する
- 家の見まわりをし屋根の補強、雨戸や窓の修理をする
- 大工道具、窓に打ちつける板、雨戸を補強するカスガイや横サンなどを準備する
- いざというときの避難場所を確認しておく
- 隣り近所の人との連絡方法をきめておく
- 乾パンやカン詰、干物などのインスタント食料を、非常食糧として準備する
- 停電に備えて、懐中電灯やラジオなどを準備する
- 断水に備えて、バケツやビン、水筒などに飲み水をためておく
- 貴重品や現金、印鑑などはとりまとめて防水袋に入れておく。できれば応急医薬品なども準備する
- 高潮や洪水の危険のある地域に住んでいる人は、避難用のロープまたは帯、衣類

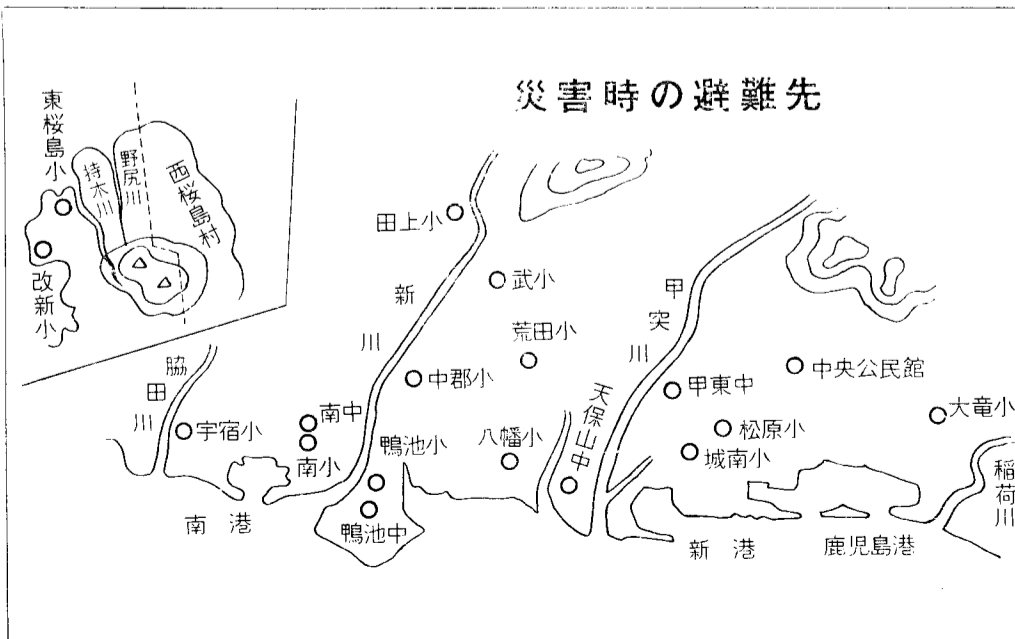
避難するときは

- 避難命令がでたら、ただちに指導者の指示にしたがって、秩序正しく避難する
- 避難命令がなくても、被害のおそれがあるときは、婦人、子ども、老人、病弱者などは、早めに避難させる
- ふだんから、避難所への道順を覚えておき、安全な道を通ること。がけの下や川のふちは通らないこと
- 家を出るときは、火災が起きないように火の始末を完全にすること。ガスの元栓を締め、電気器具のコンセントは必ずぬいておく
- 単独行動は避け、責任者を中心に、老人や子どもを先にし、家族または隣り近所を助けて避難すること
- 外では、木ぎれやかからなどがとんでくるので、帽子、ヘルメット、座ぶしなど頭を保護すること。夏でもメリヤスなど

(第二図) 月別の代表的な台風経路



災害時の避難先

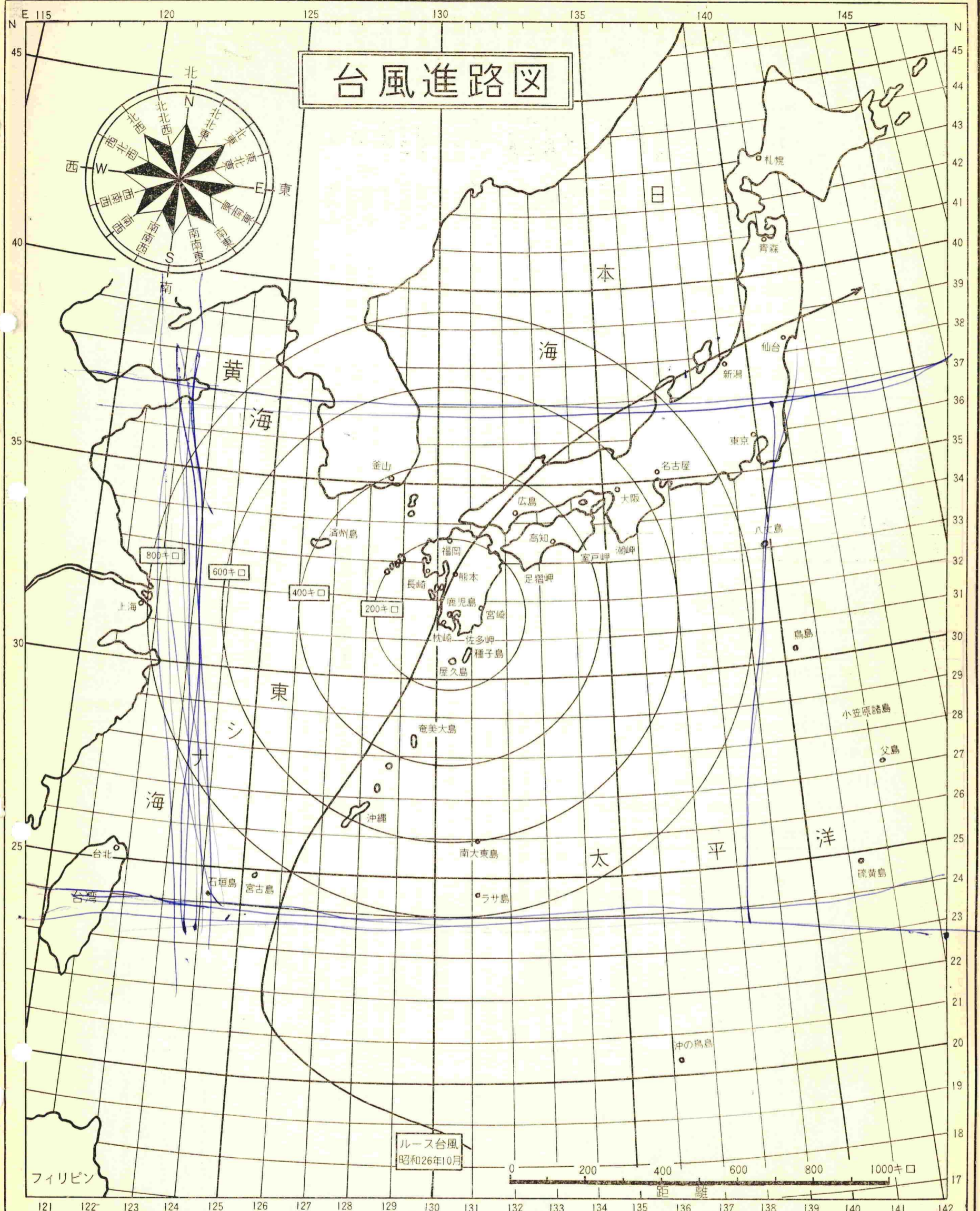


台風が近づいて、被害が起ころおそれがあるときは市では、市役所秘書課内に災害対策本部を設けて、地区ごとに避難所を開きます。避難所は全部で十八カ所(左の図のとおり)です。避難所は、みなさんの安全をはかるために、一時的に避難していただくためのものですから、どこの避難所にも避難できます。しかし、施設の関係で、だいたいの割当がしてあります。つまり原則としては、それぞれの校区の人、あるいはその校区の周辺の人となっています。避難命令がでたら、すぐ避難所に避難しましょう。

避難所では

- 多くの人が集まるので、さわがしくならないように各人が静かにすること
- 係員の指示に従うこと
- 手なふるまいをしないこと
- 子どもたちが勉強する場所であるので、よごさないようにすること
- 教室にはってある物や教材などにさわらないこと
- 係員の指図にしたがって勝手なふるまいをしないこと
- 係員から「帰宅しても安全である」という指示があるまでは、避難所にとどまること

台風進路図



記入上の注意

- ▼ 台風の位置は、台風を中心を緯度と経度で表わします
- ▼ ヨコ線は緯度(北緯)、タテ線は経度(東経)を表わしています。
- ▼ 緯度も経度も、それぞれ1度が60分に区分されます。
- ▼ したがって、30分というのは1度の半分になります。
- ▼ 鹿児島市の位置は、およそ北緯31度30分、東経130度30分です。
- ▼ 緯度も経度も、1度がおよそ100キロメートルになります。
- ▲ ラジオやテレビで発表される台風の位置を、そのつど記入して線で結ぶと台風の動きがわかります。
- ▼ 台風の位置のところに、日付や時間、中心気圧、最大風速、暴風半径なども記入しておくくと便利です。

台風時に家庭に準備すべきもの

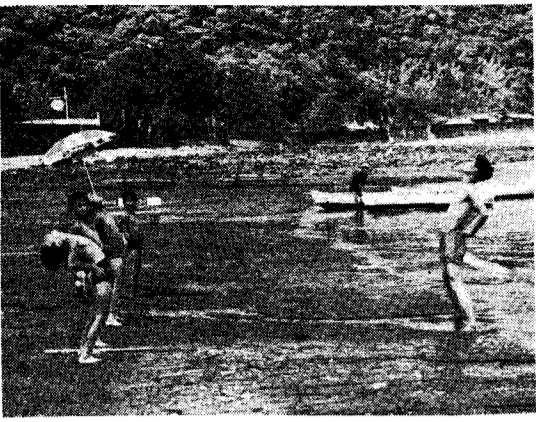
- 照明用具 (懐中電灯、ロソック、マッチなど)
- 大工道具 (金ヅチ、ノコギリ、クギ、ロープ、針金など)
- 食料 (パン類、干物、カン詰、飲料水など)
- 応急医薬品 (マキキユロ、リバノール、メンソレタム、バンソウワ、脱脂綿、ほう帯など)
- 容器類 (風呂敷、リュック、ビニール袋など)
- 情報手段 (地図、鉛筆、トランジスタラジオなど)
- その他 (ヘルメット、ずきん、座ぶとん、貴重品入れ袋など)

夏休みを計画的に

交通・水難事故に注意

子どもたちにとって楽しい夏休みが、やってきます。長い夏休みの子どもたちの生活が、楽しくはりのあるものであるように、学習や健康の面だけでなく、生活の面からも十分に気をつけてあげたいものです。

子どもたちの力に応じて、小さな子どもでも毎日守ることのできる予定表にしたいものです。むりな計画のために途中から親の作品になったり、親の叱る材料になることは、子どもの学習をゆがめ、子どもが家庭から離れていくものになります。学習計画では、一学期におくれた教科を他の教科より、十分間ずつ多くするな



(準備体操をする子どもたち)

暑さによるつかれときまりを守らない生活のみだれから思わぬ事故をおこし、毎年親の心を悲しませています。山、海、交通事故の対策には、こまかく心をくばりたいものです。

学校では、つぎのようなきまりが、できています。

- ◎ 外出は小学生は午後六時まで、中学生は日没までと
- きめ、夜は父兄同伴で、九時までは帰宅する。
- 衣服にはネームをつける
- ◎ 水泳は必ず父兄と一緒に
- きめられた場所まで泳ぐ。
- そのほか、花火や映画、旅行などのきまりがあります。
- このきまりは、親の協力がなくては、守れません。
- 事故を防ぐために、力ぞえをお願します。
- 健康な体をつくらう
- 学校から通知を受けた病氣は、休み中に、必ずなおして

農業構造改善事業計画

まず吉野・皆与志地区から

市では、昭和四十年年度に「果樹園造成改良」にききめ和四十年年度に予備地域の指定を受け、市全域について農業構造改善の必要性を啓もうし、さらに、各地区で協議会を開いて、事業実施対象地域の選定を急いでい

この事業計画のあらましは、つぎのとおりで経費総額は約五千八百万円です。国庫補助事業として農道十万円を達成できるものと予想されます。

また、融資単独事業として用地取得九十アル(三百万円)、動力噴霧機一台(八万円)、果樹植栽六百六十アル(六十万円)。

この事業は五年間で完了しますが、その後の経営管理をうまく行ないますと、この事業に参加した農家一戸当りの年間所得目標額六十万円を達成できるものと予想されます。

なお、この事業の推進により、この種の構造改善施策が、他の地域にゆきわたるものになり、本市の農業振興の先がけとなるものと期待されています。



(上荒田中一区愛護会の道路清掃作業)

元気な体で、二学期を出發させるようにしましょう。

また、夏におこる伝染病などの予防のために昼寝や体の清潔などを守らせましょう。

よいしつけを身につけよう

楽しい帰省や旅行、墓参など訪問、応接の機会が多くなります。心のこもったお礼や作法、生徒として恥ずかしくない公衆道徳を身につけさせたいものです。

子どもとともに汗を流したり、一家だんらんの機会を多くするなどくふうして、親子の心のふれあう場をつくりましょう。

心も体もすこやかに

八月に愛護五周年記念大会

戦後、全国的な傾向として青少年の非行が、目立って増えしてきました。

その対策のひとつとして市では、昭和三十六年に子ども愛護会をつくりました。

この愛護会のねらいは、地域ぐるみで子どもを心も体もすこやかに、たくましく育てようというものです。

現在、三百五十五の町や部落単位の愛護会と三千二百九十六の班があります。

大部分の地区では、町や区会、班会などの役員の方をはじめ、市指定の原良、鴨池、城南、川上の四地区でもモデル愛護会の公開を中心とした研修会を開く。

区会や班会ごとの月例会の励行など区や班の活動を強める

健全な小、中学生子ども会を育成する。

子供の事故を防ぐ

なお、愛護会発足満五年目にあたるので、記念行事として八月末に中央公民館で、五周年記念大会などを行ないます。



保健所では、つぎのようなしごとをしています。

- ◇ 予防注射関係では、狂犬病や百日咳、ジフテリアBCGなどの注射を行なっており、また小児まひの生ポリオワクチン投与も行なっています。
- ◇ 検診関係では結核の住

保健所の仕事

民検診や集団検診、結核患者管理検診、三歳児検診などを行なっています。

相談関係では、一般の方や進学就職者の結核健康相談、妊産婦の歯科相談、成人病健康相談、乳幼児相談、栄養相談や医療社会事業相談などを行なっています。

その他には、結核精密検査、ツベルクリン反応検査、病原菌を調べる試験

また、営業関係施設(理容所、美容所など)や医療施設(病院、診療所など)の開設許可申請事務や医師その他医療関係者の免許申請事務、結核患者の医療費公費負担承認申請事務なども行なっています。

上町地区の住居表示

来年7月に一部を

新しい住居表示制度では、いままでの地番方式をやめて街区ごとにつけられた住居番号方式に、切りかえられます。

市では、混雑している町名地番をわかりやすくするため、この住居表示制度を採用し、昭和三十八年九月から、城南地区、中央地区と順次実施してきましたが、来年七月ごろから、上町地区の一部を新しい住居番号方式に切りかえる準備をすすめています。

この実施にあたり、各世帯に通知して、住居番号表示板を取り付けます。

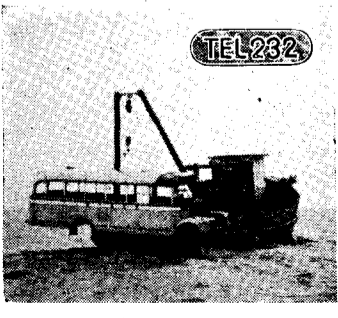
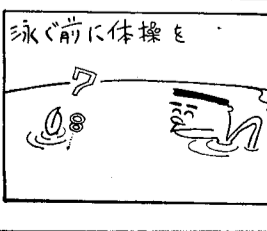
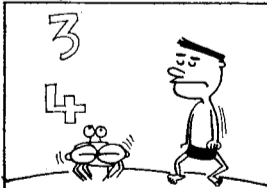
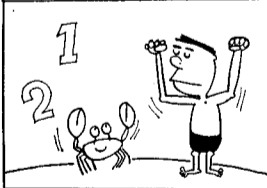
また、各街区の四つ角の見やすい場所には、街区表示板を取り付けます。そのため各家の所番地が一目でわかるようになります。郵便物の配達や初めての家を訪問するときなど、たいへん便利です。

なお、現在、上町地区の一部は、恵美須町、和泉屋町、栄町、車町、春日町、柳町の全部と浜町、長田町、下町、上町、池之上町の一部(五十七万四千平方メートル)です。

この切りかえ作業の準備として、係員が建物の位置や現在の地番などを調べたり、測量などを行なっていますので、ご協力ください。

また、現在、上町地区の一部は、恵美須町、和泉屋町、栄町、車町、春日町、柳町の全部と浜町、長田町、下町、上町、池之上町の一部(五十七万四千平方メートル)です。

この切りかえ作業の準備として、係員が建物の位置や現在の地番などを調べたり、測量などを行なっていますので、ご協力ください。



これは、市の商工水産課が沿岸漁業振興の一つとして、魚が金属製のものにあつまりやすい習性を利用して、もう使えなくなった市営バスを、市の交通局から安く買い、そのエンジンを車輪、窓ガラスを取りはずして海に沈め、魚の巣をつくらうというものです。

係ではこのあと、期間をおいて数回バス魚礁の魚のつきぐあいを調査して、その成果を確かめることにしています。

七月二十日は土用の入りです。この日から盛夏にはいるわけですが、土用の虫ぼしをお忘れなく。

二十三日は大暑。二十九日は土用の日。うなぎが一番もてる日であり、値もあがる日です。この日にうなぎを食べるのは、暑さでいためつけられた体力回復に、脂肪分をたくさん食べましょうというこです。うなぎだけでなく、ビタミンAをたくさん含むんだ食物を、この日にかぎらず、つとめて食べましょう。

八月から三歳児健康診査

まず市街地周辺地区から

八月から三歳児のいっせい健康診査(無料)が、はじまります。

この診査の該当児は、昭和三十七年八月一日から昭和三十八年七月三十一日までに生れた子どもです。

該当児にハガキで通知八月中に伊敷、吉野など市街地周辺地区の該当児に、ハガキで通知して、各校区に出

向いて診査を行ないます。また、十月から十一月にかけて市街地周辺の該当児に、ハガキで通知して、保健所で診査を行ないます。

この診査の結果、心身に異常があれば、それに応じて適切な指導を行ないます。三歳児をお持ちのお母さん方は必ず受けさせていただきます。



(三歳児健康診査の受診風景)

資料があつたら、ご協力を

鹿兒島市史編さん事業

一方、この時期は、「三つ子のたましい百まで」ということわざがあるように身体的にも精神的にも本人の将来をきずくのにも大切でしかも、母親の気づかない健康問題が多いため、この診査が始められたわけである。

市では、昭和四十四年に行われる予定の市制施行八十周年記念行事の一環として、現在、鹿兒島市史編さんの作業をすすめています。

編集委員は、それぞれ資料の収集に、つとめています。市民の生活や風俗などの変化を探し出すためには、みなさんに、ご協力をいただくことが必要です。

そこで、この市史編さんに関係のある参考資料や絵、写真などをお持ちの方とか、その資料などのある所をご存じの方は、市史編さん室(一)一の一の内線二二九まで、ご連絡ください。

住民票が改製されます

七月から書きかえ

住民票は、現在みなさんが住んでおられる所を正確に記録し、住所が変わったときに、届出にもとづいて整備するしくみになっていきます。

ところで、市民課および伊敷、東桜島両支所では、利用者の便宜を図るために、七月

から九月にかけて、いままでの住民票全部を、町ごとに順次新しい様式の住民票に書きかえてまいります。とくに市民課では、別の建物で、この書きかえ作業をすすめる関係上、たまたま、書きかえ中の町に住んでおられる方、住

民票の謄抄本とか居住証明などの諸証明をもとめられるとき、または印鑑登録や転居、転出などの届出をされるときに、いままでより、いくぶん時間が、かかるかと思いが、ご協力をお願いいたします。

なお、こんどの新しい住民票が、みなさんの住所を正しく記録した、りっぱなものになるように住所が変わったらすぐに届出をすませましょう。

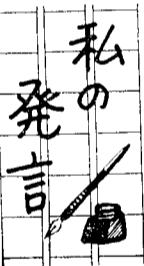
衛生メモ

あせ 暑さが、きびしくなるにつれて、しぜん、汗の出る量も多くなります。少し汗ばんだと感じるときでも一日に一リットルちかい汗が出ており、なかでも七、八月の暑さには、ふつうの人でも、一日二リットルぐらゐの汗が出るといわれています。

汗をかきすぎると、そのままだけで、かぜをひいたり、湿疹やかぶれなどが、できる原因になります。また、汗は衣服やからだを不潔にするばかりか、いやなおいがするので、まわりの人にも不快感をあた

えます。そこで、汗をたくさんかいたときは、できるだけふろに入るようにつとめ、ふろのないときには、少しぬらしたタオルで、よくふきとるなどして、からだを清潔に保つように、心がけましょう。

子ども、とくに乳幼児は汗をかくと、あせもが、できやすいものです。一日に何回も、ぬるま湯を不潔にするばかりか、いやなおいがするので、まわりの人にも不快感をあた



私の発言

私の家では、市政だよりの届くのが、ずいぶん遅いようです。そのため、読んでみますと、記事のなかに、期限の過ぎてしまったものもあり、気のぬけた感じがします。

もっと早く届くようにしていただけないでしょうか。(一市民)

市政だよりを早く

私の家では、市政だよりの届くのが、ずいぶん遅いようです。そのため、読んでみますと、記事のなかに、期限の過ぎてしまったものもあり、気のぬけた感じがします。

もっと早く届くようにしていただけないでしょうか。(一市民)

お知らせ

おなじみの「お知らせ」欄に、市民の生活や健康に関する情報を提供しています。

市民課では、市民の生活や健康に関する情報を提供しています。

市民課では、市民の生活や健康に関する情報を提供しています。

市民課では、市民の生活や健康に関する情報を提供しています。

市民課では、市民の生活や健康に関する情報を提供しています。

市民課では、市民の生活や健康に関する情報を提供しています。

市民課では、市民の生活や健康に関する情報を提供しています。

市民課では、市民の生活や健康に関する情報を提供しています。

市民課では、市民の生活や健康に関する情報を提供しています。