

発行所 鹿児島市秘書課
編集発行人 大西哲夫
印刷所 南日本新聞社印刷局

かごしま 市政だより

昭和42年元旦 午前11時

市民年始会

鹿児島市中央公民館ホール

谷山合併などの懸案解決

新都市建設の基礎を築いたこの一年

ことしもあと二十日、この一年をふりかえってみますと、ことしは大鹿児島市建設への足がかりを築いた年であったといえるようです。この一年間、いろいろなできごとがありましたが、その主なものをひろってみました。

谷山市との合併、来年四月二十九日に実現

二十年来の懸案であった谷山市との合併が決まり、来年四月二十九日には、新鹿児島市が誕生することになりました。谷山市との合併については、これまで再三両市の間で話し合いを続けてきました。が、ことしに入ってから急速に進展し、六月に両市の市議会が、また九月には県議会が合併を議決、ついで十月に自治省の告示があり本決まりになったものです。

中部地区の開発と与次郎ヶ浜埋立工事始まる

市と開発事業団による中部地区宅地造成工事と与次郎ヶ浜公有水面埋立工事が始まりました。この工事は、城山の

後背地に59万平方尺の宅地を造成するとともに、削り取った土砂を利用して与次郎ヶ浜の海面を埋立て66万平方尺の埋立地を造成するもので、総工費約六十二億円の大作です。土砂の搬送には、公害防止のため、全国でも例のない水搬送工法が採用されました。

城南児童館や言語治療教室などを開設

ことしは、子どもたちのための施設が、つぎつぎに誕生しました。まず四月には城南町に児童館を、また黒神町にへき地保育所を設けたのはじめ、五月には南小、玉江小、武小の三校に、かぎっ子のための留守家庭児童会を設けました。さらに九月には名山小学校内に言語障害児のための言語治療教室を設けましたが、これは九州では初めての施設で、県内外からその成果が目されています。

県下で最大最初のゴミ焼却炉が完成

田上町広木のコンポスト工場横にゴミ焼却炉が完成し八月から運転を始めました。この焼却炉は総工費約一億四千万円、県下で最も大きくまた最初のもので、八時間に八十トンの処理能力があります。この焼却炉の完成によって、市内のゴミは焼けないものを除き、すべて衛生的に処理できるようになりました。

市民防火の日の設定と火災件数の減少

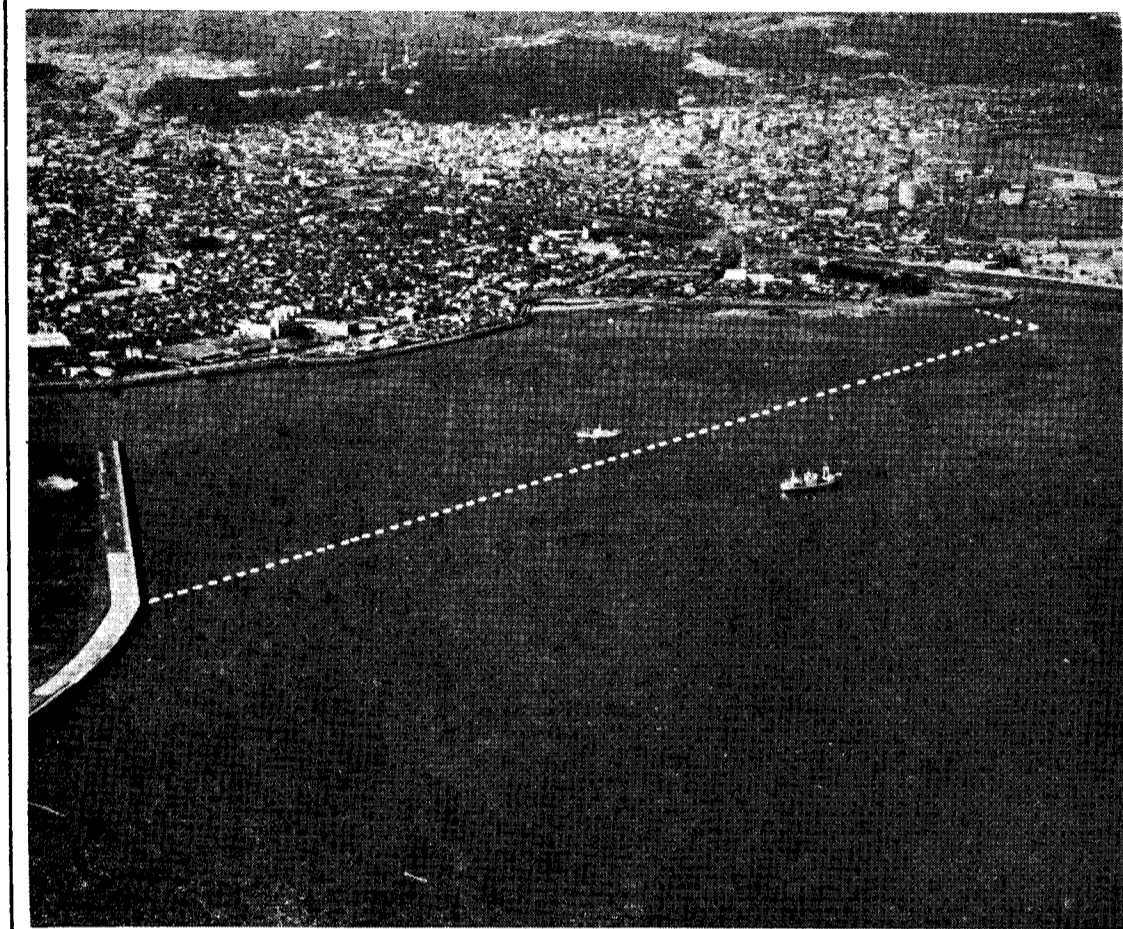
ことし市内で発生した火災は十一月末日現在一八〇件で損害額は約一億六千五百万円となっており、昨年同様に比べ件数で三七件、損害額で約五千五百万円減りました。市では、ことし二月から毎月九日を「市民防火の日」と決め、市民総ぐるみで防火に努めてきましたが、わずかでも火災が減ったことは、だんだんその効果があらわれてきたものといえます。

沿岸漁業振興のためにバス魚礁を投入

沿岸漁業振興策の一つとして、廃車になった市営バス五台を南港沖に沈めました。これは、金属性のものに集まりやすい魚の習性を利用して魚礁とし、魚の繁殖を図ろうというもので、このほど第一回の海底調査を行ないました。非常に成績がよく、多くの魚が住みついていました。今後調査を続け、結果が

県民待望の県立文化センターが完成

市が提供した中央公民館横の敷地に、このほど県民待望の県立文化センターが完成しました。総工費約六億八千万円、地下一階、地上四階の建物で、文化会館と科学館とかなってあります。今後県民の芸術と科学の殿堂として、県民の精神生活の向上に大きく貢献することでしょう。



(与次郎ヶ浜埋立予定地)

ゴミ収集区域の拡大と危険物分別収集の実施

ゴミ処理施設の整備とともに、ゴミ収集体制も充実されました。ゴミの定時収集区域は、すでに市街地全域に及んでいます。ことしはさらに市中心部の商店街や大口収集個所など一部地域の収集業務

を民間業者に委託してこれらの地域の特殊事情に対処するとともに、収集区域を郊外地域の一部にも拡げました。一方、四月から一般家庭のゴミ収集手数料を無料にし市民の負担を年間一千四百万円も軽減しました。八月からは要望の多かった危険物分別収集も始めており、来年三月までには市街地全域で実施することになっています。

城山登山線を七段以上幅に拡幅

城山登山線の道幅が、全長

火事のない歳末で明るい正月を!

12月20日から31日まで歳末無火災運動が行なわれます。火の取扱いに十分注意して明るい正月を迎えましょう。
◎暖房器具は正しく取扱いましょう。
◎外出するときは、電気器具の差し込みを抜き、火の始末を完全にしましょう。
◎屋外の燃えやすいものはよく整理しましょう。



三路線でワンマンバスの運行を開始

経営の合理化を進め、企業の再建に努力している交通局では、十月から運転手一人だけで運行するワンマンバスの運行を始めました。運行路線は、郡元・鴨池方面への南港線・鴨池線・海岸線の三路線で、この三路線のバスは、すべてワンマンバスに切り替えましたが、みなさんのご協力ですスムーズに運行されています。

台所あずかる中央市場

その機構と値段の決まり方

最近、物価問題が種々論議されていますが、とくに魚や野菜など生鮮食料品の値上りは、私たち消費者の台所に直撃するだけに切実な問題といえます。そこで、市民の台所をあずかっている市中央卸売市場のしくみや生鮮食料品の値段の決まり方などについて説明してみよう。

また、買手とは仲買人や売買参加者(大口需用者)のことで、市場に入荷した品物をセリで値をつけて買い取り小売商に売る者です。

生鮮食料品は、これら卸売人や仲買人、さらには小売商の手を経て、消費者に渡るわけですから、これを図に示しますと下の図のようになります。



(生鮮食料品を一手に取扱っている中央市場)

値段の決まり方

然、地方公共団体である市がこれにあたり、直接営業はしません。売買にたずさわる者には売手と買手があります。売手とは卸売人(出荷者)の委託をうけて品物を買手に売る者です。

この市場価格は、直接的にはその日の需給関係によって決まるもので、品物が多ければ安く、少なければ高いという単純なものです。しかし鹿兒島での値段が他の都市に比べて非常に安いとか、品物がとても生産原価に引き合っていないことになれば、市場に入荷しませんので、間接

市内から選挙違反をなくしよう

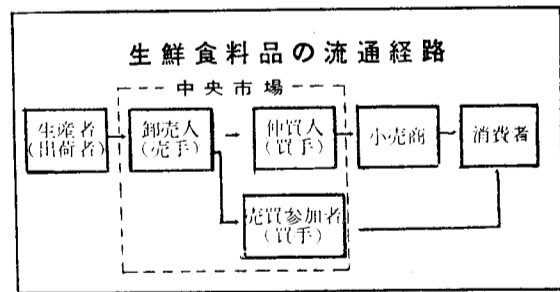
このところ衆議院の早期解散がうわさののぼり、また来年春には統一地方選挙を控えて市内でもそろそろ選挙運動の動きが目立ってきました。とくに年末年始ともなると忘年会や新年宴会、七草祝などの宴会にかこつけて、立候補予定者に金品の寄付を求めたりあるいはこれに便乗した事前運動が行なわれたりすることが予想されます。そこで、市明く正しい選挙推進協議会では、市内から一人の選挙違反者も出さないよう呼びかけており、つぎのような明正選挙推進のかえ歌をつくりました。広くご愛唱いただき、すべての選挙が明るく正しく行なわれるようご協力ください。

明正選挙おはら節

- 選挙するなら明るく正しく金でおどらぬ オハラハハハ
- 金におどらぬ人情にや負けぬ 義理は選挙の オハラハハハ
- 義理も人情もはかりにかけりや 国の重さにや オハラハハハ
- 人によはれてもお金によはれぬ わたしや定めたオハラハハハ
- 選挙違反を町から出せば よそん町の人がオハラハハハ 笑るもんど

的には社会経済の動きを反映していると言えましょう。市場での値段(卸売価格)が決まると、普通仲買人がマージンをとり、さらに小売商がマージンをとって消費者価格となります。卸売人の手数料は生産者が支払いますので、消費者価格には直接影響はありません。

ところで、この消費者価格を少しでも安くするためには卸売人と小売商との間にいる仲買人をなくしたというところが、当然考えられましよう。しかし、仲買人をなくするということは、同時に仲買人の持っている仕事、つまり荷を分けたり、集金したりする人がいなくなることにあります。そこで、小売商がグループをつくり、その代表者が仲買人の代りに買手になる代表



年末の大そうじは早めに

床板や床下には殺虫粉剤を

ことしもあと二十日、何かとお忙しいことでしょう。しかし、どんなに忙しくて年末の大そうじです。気ぜわしい毎日、何から手をつけてよいのか、つい迷うものですが、計画をたてて早めにおこなえば、新年を迎えたいものです。

年末は、ゴミの量が急激に増えますので、おそくとも十二月二十日頃までにはすませましょう。とくに農村地域では、十二月二十二日まで、大そうじの定期巡回指導を行ないますので、指導日の前日までは、必ずすませておきましょう。

- 家の中は、なるべく戸や障子をはずし、上から下へ奥の間から表の間へとそうじしてください。
- 畳は、表裏とも直射日光に三時間ぐらいさらしましょう。とくに裏面はよく乾燥させてほこりをとり、床板や床下には殺虫粉剤をまいておきましょう。
- 柱や壁板は、洗剤液で洗い拭きし、棚の中は、逆性石けん液で拭きますと、消毒にもなりさっぱりします。
- 十月から十一月にかけて各町内会いっせいにネズミ駆除が行なわれましたので、天井裏や床下、隣家との境などに、ネズミの死がいがないかよく調べましょう。
- 下水溝や汚水だめは流れをよくし、家の周囲の排水溝など、破損したところはこの機会に修理しておきましょう。

年末年始の収集日を変更

ゴミ容器は早めに出して

清掃事務所では、例年どおり、市直営地域の年末年始のゴミ定時収集日、つぎのとおり変更します。

年末は、急激にゴミの量が増える関係で、普通の収集自動車以外の車でも収集にあたりますので、オルゴールで収集時をお知らせできない地域がありますし、また、収集に

十一月(土)の収集地域全部を収集します。

十二月三十一日(土) 大口排出個所のゴミ運搬などで、たいへん混雑しますので、定時収集は休ませていただきます。

年始は、一日から四日まで休ませていただき、五日から、平常どおり収集を始めていただきます。

民間に委託している地域では、平常どおり、年末は三十一日まで収集し年始は二日から収集を始めていただきます。



スケートバスで

エビノへ行こう

とき 1月8日、15日、22日、29日
2月5日、12日、19日、26日
(ただし、池がこおらない場合は運行を中止します。)

発着時刻 鹿駅前観光案内所
6時30分出発 17時帰着

料金 おとな 800円 子ども 500円
靴貸料はどちらも 200円

申込場所 市交通局営業課
鹿駅・西駅前両観光案内所
山形屋2階スポーツ用品売場

市営バス予約募集

夢と希望のある正月に

成人式には平服で

年末年始にはクリスマスやお正月・七草祝・成人式などいろいろな行事があつて、一年中で最も楽しい時期です。

しかし、これらの祝賀行事のなかには、むだや無意味なものもありますので、年末年始の生活と成人式についてはお互いに、つぎのようなことを心がけて明るく清らかな年末年始にしたいものです。

意義のある正月に正月は、年のはじめとしてみんな気持ちを新たに、輝か

見栄や義理にとらわれた形式的な年末の贈答や必要以上の年賀状などはやめましょう。

七草祝は簡素に子どもに華美な服装をさせたり、はでなお祝いなどはやめて心のこもった楽しい七草祝にしましょう。

平服で参加する成人式に成人式は、各自が成人になった自覚をもつと同時に、みんなを祝福し、激励しあう催しです。この意義をよく考え華美な服装は、お互いにつし、みんな平服で参加して心豊かな式にしましょう。

成人手帳は各小学校で今回の新成人は、昭和41年1月16日から昭和42年1月15日までに生まれた人たちです。これらの成人には、成人手帳をさしあげますので、来年一月十四日までに、もよりの小学校でもらってください。また第十四回市民成人式はつぎのとおり行なわれますので、多数ご参加ください。



1967 昭和42年 正月

鹿兒島市教育委員会 鹿兒島市子ども愛護会

今月末に式典や文化祭

新制中学が発足して20年

昭和二十年もたせると同時に、各中学校間の交流をはかるため、市内中学校創立二十周年記念行事が、つぎのとおり実施することになりました。

記念式典と学芸発表会

十二月二十七日 午前八時三十分から

そこ市 県文化センター

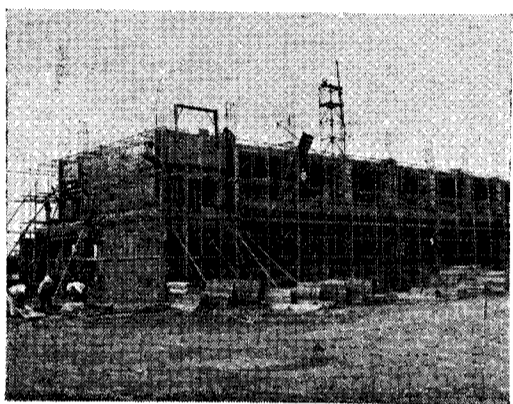
教育委員会 習字・作文などの作品展

では、これと 十二月二十七日から三十一日まで

市立美術館

また、各中学校二十年の歩みの歴史をふりかえらせ、中学生とし

には市立の中学校が七校(学級数約百、生徒数約五千人)



(建設中の紫原中学校)

東校島岡村の合併や学校の分離などにより、三十四年には、市立の中学校は現在と同じ十四校となり、三十七年になると、戦後のベビーブームの影響で、生徒数は約二万二千五百人に達しました。

とき 一月十五日午後二時

ところ 中央公民館ホール

各家庭で国旗を掲げよう

国を愛し、平和な日本に誇りをもつためにも、正月はもちろんのこと、すべての祝祭日には各家庭で国旗を掲げて祝いましょう。

飲酒運転をなくしよう

交通事故の死者のうち約二割は飲酒運転によるものです。これからは酒を飲む機会も多いので、酒を飲んでから車の運転はしない。車を運転する人には酒をすすめない」という習慣を作りましょう。

市外線の利用者はご注意

電車乗車券の取扱い変わる

近く、電車の定期券と早朝割引券、回数券以外は、発売をやめます。

これに伴い、市外線での乗車券と料金の取扱いが変わりますので、乗り降りの際は、つぎの点にご注意ください。

ただし、市内線での取扱いは現行どおりです。

◇谷山市方面行での取扱い

協田・上塩屋間でお乗りの方は、ご乗車の際、つぎの要領をお願いいたします。

①十円を料金箱に入れ、整理券を貰ってください。

②乗車券(回数券、乗換券など)は乗務員に渡し、整理券を貰ってください。

また、定期券類(乙定期券片は来年一月からカード式に変わる)は、乗務員にお見せください。

◇笹貫・谷山間でお降りの際は、つぎの要領になります。

①整理券をお持ちの方は乗務員にお渡しください。

②整理券をお持ちでない方は三十円を料金箱に入れ、乙定期券片・乗車券などは乗務員に渡し、その他の定期券は乗務員にお見せください。なお、この場合、市内線(二軒茶屋以遠)までご乗車の方は、お降りの際、さらに市内線での取扱いを受けます。



かには「騒音」のように、最近「音の洪水」として話題になってきているものもあります。

この騒音ひとつを例にとりてみても、工場騒音をはじめとして交通騒音、土木建設工事による騒音、街頭放送による騒音など数多くの種類があげられます。

そしてこのような騒音を含めた種々の公害は、みなさんの生活に、悪影響を与えています。

このたびの国民年金法の改正により、年金額が大幅に引上げられるのに伴い、来年一月以降の保険料は、下の表のとおりになります。

納める人の負担を軽くするため、最小限度の引上げにとどめ、引上げの時期も二回にわけてあります。

もちろん国の負担額も大幅に増やされています。

この保険料の改定により来前納している方は、現在の国民年金手帳に印紙を張って納めてください。

また来年四月以降分を前納している方は、新しく交付する差額手帳で納めてください。

とくに、強制加入者の方でいろいろな事情のため差額保険料を納められないときは、免除の方法もあり、未納のまましておくよりも有利です。

ある愛犬家は犬の散歩にはビニール袋と竹ぼうし、移植ゴテを必ず持って出かけ、ふんはその袋に取り家に持ち帰って処理すると聞きましたが愛犬家は、当然これ位の心がけを持って貰いたいものです。

保険料の月額	現行の保険料	来年1月以降の保険料	44年以降の保険料	1月以降の保険料
20歳から34歳まで	100円	200円	250円	250円
35歳から59歳まで	150円	250円	300円	300円

公害関係の受付は環境衛生課です。

建設工事による騒音、街頭放送による騒音など数多くの種類があげられます。

そしてこのような騒音を含めた種々の公害は、みなさんの生活に、悪影響を与えています。

このたびの国民年金法の改正により、年金額が大幅に引上げられるのに伴い、来年一月以降の保険料は、下の表のとおりになります。

納める人の負担を軽くするため、最小限度の引上げにとどめ、引上げの時期も二回にわけてあります。

もちろん国の負担額も大幅に増やされています。

この保険料の改定により来前納している方は、現在の国民年金手帳に印紙を張って納めてください。

また来年四月以降分を前納している方は、新しく交付する差額手帳で納めてください。

とくに、強制加入者の方でいろいろな事情のため差額保険料を納められないときは、免除の方法もあり、未納のまましておくよりも有利です。

ある愛犬家は犬の散歩にはビニール袋と竹ぼうし、移植ゴテを必ず持って出かけ、ふんはその袋に取り家に持ち帰って処理すると聞きましたが愛犬家は、当然これ位の心がけを持って貰いたいものです。

前納者は差額を納めて変わる国民年金保険料

このたびの国民年金法の改正により、年金額が大幅に引上げられるのに伴い、来年一月以降の保険料は、下の表のとおりになります。

納める人の負担を軽くするため、最小限度の引上げにとどめ、引上げの時期も二回にわけてあります。

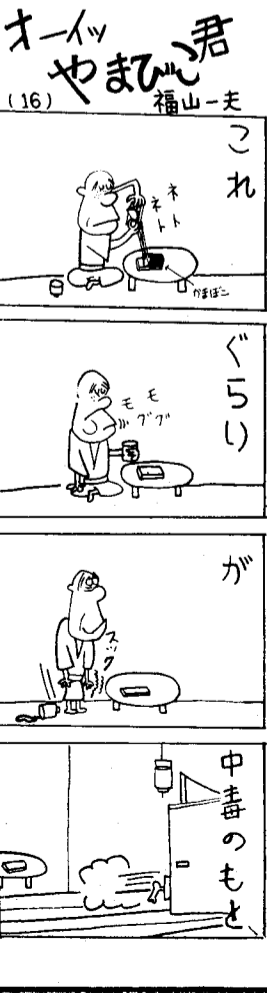
もちろん国の負担額も大幅に増やされています。

この保険料の改定により来前納している方は、現在の国民年金手帳に印紙を張って納めてください。

また来年四月以降分を前納している方は、新しく交付する差額手帳で納めてください。

とくに、強制加入者の方でいろいろな事情のため差額保険料を納められないときは、免除の方法もあり、未納のまましておくよりも有利です。

ある愛犬家は犬の散歩にはビニール袋と竹ぼうし、移植ゴテを必ず持って出かけ、ふんはその袋に取り家に持ち帰って処理すると聞きましたが愛犬家は、当然これ位の心がけを持って貰いたいものです。



不良食品に気を付けよう

購入と保存は慎重に

年末年始の食品のいっせい取締まりが、一日から始まっています。

ことしは、本市でも食中毒が発生しましたが、とくに年末年始は、短期間に大量の食品を取扱うため、粗雑な扱いを受けた不衛生食品が出回っておそれがありますので、食品の購入や保存にあたっては、つぎのことに十分気をつけましょう。

よく確かめて買おう

この時期には、カマボコ類、ハム・ソーセイジなどが家庭料理の材料によく使われます。これらの食品を購入するときは、つぎのことを参考にしてください。

○カマボコ類(切り口の中心部が変色したり、アンモニア臭のするものやねばつものは腐った証拠です)。

冷蔵庫は正しく使ってください。冷蔵庫は食品の保存にかけないものですが、その能力を過信するのは危険です。使用するときは、つぎのことを心がけましょう。

○適正な温度に保つ。たとえば、くだものは摂氏七度〜十度、野菜・卵は摂氏四度〜七度、牛乳や乳製品などは摂氏三度〜四度、肉類は摂氏一度〜三度、魚類は摂氏零度〜三度が適温です。

○適宜に除霜し、ひんばんに扉を開閉しない。

○いつも庫内は清潔にし、空気の流通をよくするためあまり食品をつまこまない。

○移り香や乾燥を防ぐため食品はポリ袋などに包む。

○清潔・迅速・冷蔵(加熱)は食中毒防止の三原則です。

○冬だからと安心せず、庫内の温度管理と食品の汚染防止につとめ、低温に保つと同時に、できるだけ早く食べるのが大切です。



(正月用品がいっぱいの食料品店)

セージ類(製造工場名や製造年月日など表示を確かめて、信用できるものを選びましょう)。

○原料の粗悪なものには過度に着色したのがあるもので、食べ物には、すべて自然色のものを選びましょう。

あの町この町

機械焼却炉など
市営施設を見学
上荒田東町内会
上荒田東町内会婦人会では、ひごろいろいろな研修会を開き、生活知識の向上に努めています。このほど研修をかねて市営施設の見学をしました。

これは、自分たちの納めている市税が、どのように市政に生かされ、市政が

上荒田町内会では、第三の日曜に一斉共同清掃を行なっていますが、その徹底ぶりを買われ、県と市の推せんを受けて、「花と水と緑の町づくり全国美化コンクール」に参加しました。全国の多数の地区が、きびしい書類審査を受けた結

全国美化コンクールに入賞か

上荒田町内会

かに進展しているかを直接施設を訪れ、勉強するために行なったもので、とくに機械焼却炉の威力には、みんな感心していました。

果、上荒田町内会ほか十二地区が第一次審査にパスしました。近く、実地調査が行なわれ、優良十地区が選ばれますが、上荒田町内会の入賞を祈りたいものです。



譲分宅地

常安団地(坂元町) 市街地に近く、眼下に錦江湾を望むすばらしい眺めの住宅団地です。
△分譲筆数 十五筆で、一筆の面積は、約一九〇平方メートル(約五七坪)から約二七〇平方メートル(約八二坪)の範囲です。
△分譲価格 三・三平方メートル(約一坪)あたり一万八千円から二万円の範囲です。
購入を希望される方は、市建設部管理課庶務係(電話③1111の内線三三六)へお申し込みください。



国保の未加入者は届出を 往復ハガキで調査中

病氣やケガを治すには、たくさんのお金がかかり、この負担からおこる生活の苦しみは、たいへんなものです。国民健康保険は、このような生活の不安をなくすために設けられている制度ですから、会社・事業所などの健康保険加入者や生活保護者以外の人は、本市に住所があれば必ず加入しなければなりません。このように国民健康保険という仕組みのもとに、みんな何らかの医療保障を受ける恩恵が与えられているわけです。しかし、この趣旨がまだ十分に徹底しておらず、本市にも国民健康保険の未加入者が相当いるものと思われれます。市民税申告書をもとに調査

そこで国民健康保険課では41年度の市民税申告書を調べて、社会保険料控除を記入していない方を何の健康保険にも加入していないものと考え、これらの人たちに、往復ハガキで加入の有無をおたずねし、職域健康保険のない方は、すぐに国民健康保険に加入されるよう通知しました。まだ回答されない方で、すでに健康保険に加入している方

電車・バスの乗車券発売所変更 これまで市電と市バスの定期券・回数券は、市観光協会でも発売していましたが、これをやめ、12月5日から交通局の市役所前営業所で発売しています。お買い求めの際は、ご注意ください。

年末の窓口事務 市役所は、12月29日から1月3日まで休みになりますが、つぎの事は、特別な取扱いをします。(葬祭関係)元旦だけ休み、他の日は毎日午前8時30分から午後5時まで受け付けます。(公益質鋪)12月29日と30日は、午後4時30分まで、31日は午後6時まで、1月4日は午前11時まで営業します。1月1日から3日まで休みです。(保育園)12月29日と30日は午後6時まで預り、12月31日から1月3日まで休みです。(市立病院)外来患者の診療は、12月28日、30日と1月4日それぞれ午前8時30分から午前11時30分まで受け付けます。12月29日、31日と1月1日から3日まで休みです。(保健所)試験検査の受付は12月22日まで、各健康相談は12月24日まで、母子手帳の交付は12月24日まで、山下1月5日から開始。(観光案内所)毎日午前8時30分から午後4時30分まで営業します(美術館)毎日午前9時から午後4時30分まで開館します。(動物園)毎日午前8時30分から午後5時まで開園します。

固定資産税などの賦課期日は1月1日

工業統計調査など三調査を実施

工業統計調査など三調査を実施 12月31日現在でつぎの統計調査が行なわれますので対象事業所のご協力をお願いします。

工業統計調査 主に新しい製品を製造加工する事業所を調査します

中小企業総合基本調査 製造業に属する事業所の中から選出された事業所を調査します。

物資流通統計調査 指定した物資を生産・出荷する事業所を調査します

12月20日まで歳末たすけあい運動 恵まれない人々に、暖かい愛の手をさしのべようと12月20日まで歳末助け合い運動が行なわれています。期間中、市社会課内の社会福祉協議会で義援金を受け付けますので、みなさんのご協力をお願いします。

1月には国民年金の納期

1月には国民年金保険料の納期です。1月末日までに市国民年金課および伊敷・東桜島両支所などへ納入してください。

お知らせ 1月1日現在の所有権が移転した場合は、この日に留意してください。

会と催し

- 消防出初式 1月6日午前10時
- 市民広場 1月7日(13時から)
- 照国神社 朝日通り 1月7日
- 文館・高馬場 市民広場 1月7日
- 新春子どもの集い 1月1日〜4日
- 南国鹿児島物産観光展 1月24日〜29日
- 京都市大丸京都店 1月24日〜29日
- 防火関係の書道ポスター展 1月13日〜26日
- 市立美術館 1月14日〜29日
- 市立美術館 1月14日〜29日
- 市立美術館 1月14日〜29日

市税の納期

- 市県民税(第四期) 1月16日〜31日
- 固定資産税(第四期) 1月15日〜28日
- 国民健康保険税(第五期) 1月15日〜28日