

鹿児島市の人口（推計）

昭和42年9月1日現在

世帯数 111,171 世帯
人口 387,572 人
(男 182,938 人)
(女 204,634 人)

かごしま

市政だより

要望や苦情には

住所氏名を忘れずに

市広報室では、みなさんから提出された要望や苦情などで、必要なものについては回答を差しあげていますが、住所氏名が書いてないため回答を差しあげられない場合が少なくありません。要望や苦情を提出される時は必ず住所氏名をご記入ください。

町の美化は家のからぼくの力で

二十二日から町を美しくする週間

美しくととのった町なみ、きれいに整備された道路や公園、ゴミや汚物のない川……私たちは誰しも、美しく住みよい環境の中で生活したいと望んでいます。しかし、私たちの町は、まだまだそのような美しく住みよい町とはいえません。そこで、十月二十二日から二十八日までの一週間、全市をあげて町を美しくする運動を実施することになりました。

この運動は、私たちの町を、私たちみんなの手で、美しくととのえて衛生的な住みよい町にし、観光都市にふさわしい生活環境をつくりあげようという運動です。週中、日ごとに実践項目をきめて運動を進めますが、ことしはとくに街路からタバコの吸いがらをなくすることを努力目標にしています。みんなの力を合わせ、すみずみまで清潔な美しい町をつくりあげましょう。

十月二十二日（日）

家庭いっせい清掃の日

週間第一日目のこの日は全市いっせいに自分の家の内外をきれいにします。

各家庭では、家の中はもちろんのこと、外まわりもすみずみまで大そうじしましょう。また、隣り近所で協力し合い、附近の道路や側溝もそうじしてネズミやカ・ハエの発生する場所をなくしましょう。

十月二十三日（月）

道路美化・街路樹愛護の日

よく商品置場や作業場、自転車置場などにされている道路を見受けますが、道路は人や車が通るためのものです。交通事故などの危険をさけるためにも、道路は広く正しく使うようにしましょう。

また、道路のあちこちにタバコの吸いがらが捨てられているのをよく見かけます。自分の

十月二十四日（火）

公園美化の日

公園は、私たちみんなの憩いの場として設けられています。しかし、一部の心ない人のために、遊具がこわされたり、樹木が折られたりしてるところが少なくありません。

また、自動車や材木などの置き場にされているところも見受けられます。公園は、みんなのものでありますから、他の人の迷惑になるような行為はつしむし、一人一人が大切にするように心がけましょう。

十月二十五日（水）

観光施設清掃整備の日

私たちの町は、美しい自然と明治維新にまつわる数多くの史跡とで、全国に知られており、市内を訪れる観光客は年々増えてきています。

これらの観光客に、気持ちよく市内を見てもらえるように各観光施設では、場内の清掃や施設の整備を行ないましょう。また、ホテルや旅館などの宿泊施設では、施設の内外

十月二十六日（木）

商店街や事業所などの清掃整備の日

自分の家にくらべて、職場や学校などの清掃は、なかなかゆきとどかないものです。この日を機会に、学校や商店、工場、官公庁などでは、学校や職場の中だけでなく、外まわりや附近の道路、側溝など、かねて手のとどかないところまで、きれいにそうじしましょう。

また、商店街などでは、町の美しさをそねるような看板などは、できるだけ掲げないように心がけましょう。

十月二十七日（金）

海岸・河川美化の日

いまだに、川や海岸にゴミを捨てる人があつたらずに埋まった川岸や海岸が数多く見受けられますが、見た目にきたないばかりでなく環境衛生の面から見ても、たいへん困ったことです。

少量のゴミは定時収集のときに出し、大量のゴミは田上のコンポスト工場近くにある棄却場を持っていくようにして、川や海岸には絶対に捨てることのないようにしましょう。この週中、市と県ではそれぞれ管理する河川の清掃を行なうほか、ゴミの不法投棄の取り締りを強化します。

十月二十八日（土）

週間反省の日

この日は、市や市衛生自治団体連合会、谷山衛生協会、その他の協賛団体で、この週間の反省会を開き、町を美しくする運動の今後の進め方について話し合います。

各地域でも、今後より一層美しい町にするために、それぞれ反省会を持ちましょう。



(側溝の清掃をする常盤町内会の人たち)

家の庭木と同じような気持で可愛いがり、木の下でたき火をしたり、看板を立てかけたたり、ゴミを捨てたりすることのないようにしましょう。

また、商店街などでは、町の美しさをそねるような看板などは、できるだけ掲げないように心がけましょう。

また、商店街などでは、町の美しさをそねるような看板などは、できるだけ掲げないように心がけましょう。

秋の全国交通安全運動(10月22日～31日)



(ちょっとした油断が……)

十月二十二日から三十一日までの十日間、全国いっせいに、秋の交通安全運動が行なわれます。

このところ交通事故は日を追って増え、市内でもことし九月末現在、二、五二二件の交通事故があり、二、七〇〇人の死傷者を出しました。毎日九・五件の交通事故があり、十人近くの人が傷ついたり死んだりしているわけです。

交通事故が、その被害者や家族をどんなに悲惨な境遇に陥し入れるものか、いまさら言うまでもありません。

一人一人が交通のきまりを正しく守って一日も早く交通事故のない明るい町にいたしましょう。

道路を横断するときは、左右の安全を確かめてから、まっすぐ、さっさと渡りましょう。斜めに横断したり、車の直前直後を横断することは最も危険です。

横断歩道のあるところでは、必ず横断歩道を渡りましょう。

- ◎ 車を運転するときは、必ず制限速度を守り、無理な追い越しや酒を飲んでからの運転は絶対にやめましょう。
- ◎ 歩行者がいる横断歩道、踏切、交差点などでは、必ず一時停止して安全を確認しましょう。
- ◎ まがり角や学校・公園の付近では、必ず徐行するように心がけましょう。

偉人館や高麗橋問題出る

西郷誕生地で市民と対話

四回目的の「市民のみなさんとの対話集会」が、さる九月十六日、加治屋町の西郷誕生地で開かれました。

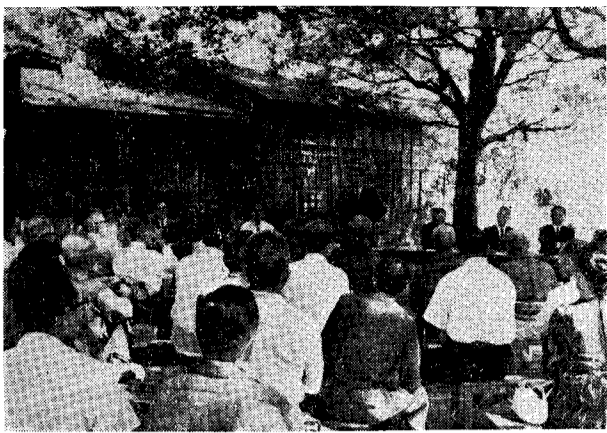
では、当日の意見の中から主なものを紹介しましょう

◎加治屋町では西郷さんはいま多くの偉人を出している。そのため、偉人館(仮称)建設を目標に、町民からかなりの浄財を集めている。とくに、来年は明治百年にあたるので、この機会にぜひ偉人館を造ってほしい。(市長)みなさんの熱意には頭がさがる思いがいたします。

◎加治屋町主催で毎年開いている偉人祭を、市で主催していただきたい。(市長)明治維新の先覚たちが、今の青少年にとって教育的な価値があることは認めますが、そのことによっては、偉人祭を市が主催すべきかどうかは、簡単に結論の出ない問題だろうと思います。

◎高麗橋は、いたみがひどく道幅が狭いので、園児など子どもが渡る時は危なくて、一日も早く、かけかえるなり、安全対策を考えてほしい。(市長)高麗橋をこのままでおくかどうかについては、いろいろな経過があり、現在なお議論し合っている状態です。しかし、ご意見のように交通混雑を呈している実状を考え、今この橋の問題をいろいろ検討していますが、かけかえた方がいいのではないかと考えています。

◎世間では、市長は革新系だと言われているが、今後四年間、どんな姿勢で市政を運営されるか、その心がまえを聞かせてほしい。(市長)私の施政の方向については、さる七月の市議会ではっきり申し上げておりました。市民中心の市政を行なっていく考えです。つまり、市政は市民の生活に密着したものでなければならぬという考えです。そのひとつの表われとして七十歳以上のお年寄りに市電・市バスの敬老バスを贈りました。私は、たしかに革新系の市長だと言われています。しかし、行政というものは法律や規則に基づいて行なわれるものです。そのためにもみなさんにご迷惑をかけることは絶対にないと思っております。その点、ご心配のないようお願いしておきます。



◎加治屋町では西郷さんはいま多くの偉人を出している。そのため、偉人館(仮称)建設を目標に、町民からかなりの浄財を集めている。とくに、来年は明治百年にあたるので、この機会にぜひ偉人館を造ってほしい。(市長)みなさんの熱意には頭がさがる思いがいたします。

◎世間では、市長は革新系だと言われているが、今後四年間、どんな姿勢で市政を運営されるか、その心がまえを聞かせてほしい。(市長)私の施政の方向については、さる七月の市議会ではっきり申し上げておりました。市民中心の市政を行なっていく考えです。つまり、市政は市民の生活に密着したものでなければならぬという考えです。そのひとつの表われとして七十歳以上のお年寄りに市電・市バスの敬老バスを贈りました。私は、たしかに革新系の市長だと言われています。しかし、行政というものは法律や規則に基づいて行なわれるものです。そのためにもみなさんにご迷惑をかけることは絶対にないと思っております。その点、ご心配のないようお願いしておきます。

◎世間では、市長は革新系だと言われているが、今後四年間、どんな姿勢で市政を運営されるか、その心がまえを聞かせてほしい。(市長)私の施政の方向については、さる七月の市議会ではっきり申し上げておりました。市民中心の市政を行なっていく考えです。つまり、市政は市民の生活に密着したものでなければならぬという考えです。そのひとつの表われとして七十歳以上のお年寄りに市電・市バスの敬老バスを贈りました。私は、たしかに革新系の市長だと言われています。しかし、行政というものは法律や規則に基づいて行なわれるものです。そのためにもみなさんにご迷惑をかけることは絶対にないと思っております。その点、ご心配のないようお願いしておきます。

ワンマンバス 後乗前降に 二十日から三路線とも変わる

ワンマンバスは、必ず中央の乗車口から降り、前の降車口から降りてください。料金も、前払いになり、乗車料金は後払いになり、降りの際にお支払い願います。

南港線と鴨池線、海岸線の三系統で走っているワンマンバスの乗り降りの要領が、十月二十日から、つぎのように変わります。

後ろから降り、前から降りる後ろ乗り前降りに変わります。

南港線と鴨池線、海岸線の三系統で走っているワンマンバスは、必ず中央の乗車口から降り、前の降車口から降りてください。料金も、前払いになり、乗車料金は後払いになり、降りの際にお支払い願います。



(後乗前降式のワンマンバス)

ことしは例年になく異常な打撃を受けた。ことに、桜島地区の農作物は、干ばつ被害と同時に、降灰による被害が非常に大きく、まったくひどい状態です。

先月はじめ、桜島に渡りミカン園などの被害状況をじかに見、地区の人たちから話を聞きましたが、あらためて被害の大きさを身にしみて感じました。

戦後おそった台風のうち鹿児島県下全域に、非常に大きな被害をおよぼした台風が、なるべく来ないよう祈りたいものです。

戦後おそった台風のうち鹿児島県下全域に、非常に大きな被害をおよぼした台風が、なるべく来ないよう祈りたいものです。

市長随想

③

ことしは例年になく異常な打撃を受けた。ことに、桜島地区の農作物は、干ばつ被害と同時に、降灰による被害が非常に大きく、まったくひどい状態です。

先月はじめ、桜島に渡りミカン園などの被害状況をじかに見、地区の人たちから話を聞きましたが、あらためて被害の大きさを身にしみて感じました。

戦後おそった台風のうち鹿児島県下全域に、非常に大きな被害をおよぼした台風が、なるべく来ないよう祈りたいものです。

戦後おそった台風のうち鹿児島県下全域に、非常に大きな被害をおよぼした台風が、なるべく来ないよう祈りたいものです。

戦後おそった台風のうち鹿児島県下全域に、非常に大きな被害をおよぼした台風が、なるべく来ないよう祈りたいものです。



(後乗前降式のワンマンバス)

恒例のおはら祭り 11月4・5日



市民ぐるみの楽しいお祭りである「おはら祭り」が、いよいよ近づいてきました。十一月四日(土)に前夜祭、五日(日)午後一時から大パレード(鹿野、西駅、中央の三コースにわかれて)を行ないますが、ことしは、とくに新市の発足を記念し、また明治百年を来年にひかえ、その前年祭として盛大に繰りひろげられることになっていきます。

なお、踊りの振付講習会を、十月十七日(火)と二十五日(水)の両日午後一時から四時まで中央公民館で開きますので、みなさん多数ご参加ください。

消費者のマーク

品質表示のいろいろ③

このマークは電気の型式承認マークで、このマークのついている電気用品はその構造、材質、性能などが電気用品取締法に定める一定の基準に合格していることを示しています。たとえば、ソケット、コード、ヒューズなど二百種類あまりに、このマークをつけなければならぬことになっています。このマークのできた理由は、一般家庭を不良電気用品から守るためです。必ずマークを確かめて買いましょ。



(後乗前降式のワンマンバス)

あなたに出来る火災予防

外出前には完全な火の始末を

朝夕はめっきり涼しくなり、これから、楽しい行楽のシーズンです。

この時期には気分的なゆるみも手伝って、例年、留守宅や旅館、林野の火災が多く発生しています。

とくに留守宅火災は、発見が遅れるために、そのほとんどが、全焼してしまっています。

そこで、行楽のために家を留守にするときは、また、旅館などに宿泊するときは、つぎのことが十分に注意して、市民一人一人が、火災防止に努め、火災のない明るい行楽期にしたいものです。

●留守中のことは、隣近所にないようにしましょう。

●留守中は、隣近所によく頼み、行く先なども告げておきましょう。

●子供や老人に留守番をさせるときは、火の用心について十分注意し、とくにマッチなどは、子どもの目につかない所に始末しておきましょう。

●買物など、ちょっとした外出にも十分に火の元を確かめましょう。

●火災が発生したら、電灯が消えることがありますので、なるべく、懐中電灯を用意しておきましょう。

●林野火災の防止

●林野火災は、タバコの火やマッチの燃えさし、たき火などが原因になっていますので、ピクニックやハイキングに行つたときは、お互いに注意しましょう。

●外出する前には、火の始末を完全にしたら、もう一度、確かめましょう。

●アイロンやテレビ・ラジオなどの電気器具はコンセントを抜き、プロパンガスなどは、元栓を必ず、しめましょう。

●家の周囲や床下などに燃えやすいものを置かないようにしましょう。

●もし、火災が発生したら、避難しましょう。

●一度避難したら、再び屋内に引きかえさないようにしましょう。

●火災が発生したら、電灯が消えることがありますので、なるべく、懐中電灯を用意しておきましょう。

●林野火災の防止

●林野火災は、タバコの火やマッチの燃えさし、たき火などが原因になっていますので、ピクニックやハイキングに行つたときは、お互いに注意しましょう。

●火災が発生したら、電灯が消えることがありますので、なるべく、懐中電灯を用意しておきましょう。

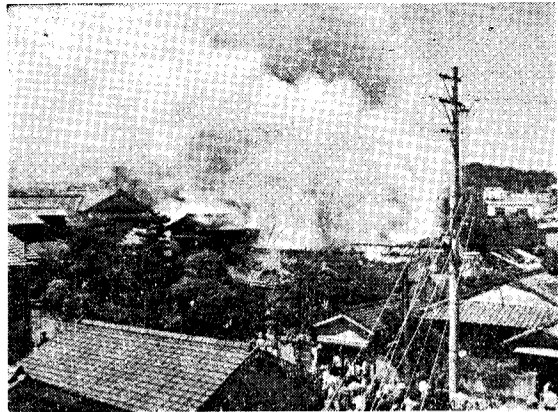
●林野火災の防止

●林野火災は、タバコの火やマッチの燃えさし、たき火などが原因になっていますので、ピクニックやハイキングに行つたときは、お互いに注意しましょう。

●火災が発生したら、電灯が消えることがありますので、なるべく、懐中電灯を用意しておきましょう。

●林野火災の防止

●林野火災は、タバコの火やマッチの燃えさし、たき火などが原因になっていますので、ピクニックやハイキングに行つたときは、お互いに注意しましょう。



(9月14日におきた加治屋町の留守宅火災)

●外出する前には、火の始末を完全にしたら、もう一度、確かめましょう。

●アイロンやテレビ・ラジオなどの電気器具はコンセントを抜き、プロパンガスなどは、元栓を必ず、しめましょう。

●家の周囲や床下などに燃えやすいものを置かないようにしましょう。

●もし、火災が発生したら、避難しましょう。

●一度避難したら、再び屋内に引きかえさないようにしましょう。

●火災が発生したら、電灯が消えることがありますので、なるべく、懐中電灯を用意しておきましょう。

●林野火災の防止

●林野火災は、タバコの火やマッチの燃えさし、たき火などが原因になっていますので、ピクニックやハイキングに行つたときは、お互いに注意しましょう。

●火災が発生したら、電灯が消えることがありますので、なるべく、懐中電灯を用意しておきましょう。

●林野火災の防止

●林野火災は、タバコの火やマッチの燃えさし、たき火などが原因になっていますので、ピクニックやハイキングに行つたときは、お互いに注意しましょう。

●火災が発生したら、電灯が消えることがありますので、なるべく、懐中電灯を用意しておきましょう。

●林野火災の防止

●林野火災は、タバコの火やマッチの燃えさし、たき火などが原因になっていますので、ピクニックやハイキングに行つたときは、お互いに注意しましょう。

●火災が発生したら、電灯が消えることがありますので、なるべく、懐中電灯を用意しておきましょう。

●林野火災の防止

●林野火災は、タバコの火やマッチの燃えさし、たき火などが原因になっていますので、ピクニックやハイキングに行つたときは、お互いに注意しましょう。

●火災が発生したら、電灯が消えることがありますので、なるべく、懐中電灯を用意しておきましょう。

●林野火災の防止

●林野火災は、タバコの火やマッチの燃えさし、たき火などが原因になっていますので、ピクニックやハイキングに行つたときは、お互いに注意しましょう。

農業改善事業に着工

温室野菜を中心に

市内で初めて温室野菜の生産地化をめざして始めた温室野菜づくりです。

総事業費は三千九百六十七万円で、工事は、第一期工事として、千三百二十平方メートルの半鉄骨ガラス張りの温室八むねを十月いっぱい建設し、十一月には植え付けを始め、年内には収穫できるように準備を進めています。

そして、本年度中には、四千平方メートル、二十五むねを、さらに、四十六年までは、最終的に、八千六百平方メートル、五十むねの大温室をつくり、年間生産高二千二百万円をめざします。



(はじめた排水路工事)

排水路工事の進捗状況を示す写真と説明。排水路の整備は、温室野菜の生産に不可欠な基礎工事である。

排水路工事の進捗状況を示す写真と説明。排水路の整備は、温室野菜の生産に不可欠な基礎工事である。

排水路工事の進捗状況を示す写真と説明。排水路の整備は、温室野菜の生産に不可欠な基礎工事である。

排水路工事の進捗状況を示す写真と説明。排水路の整備は、温室野菜の生産に不可欠な基礎工事である。

排水路工事の進捗状況を示す写真と説明。排水路の整備は、温室野菜の生産に不可欠な基礎工事である。

水分はよく切って ゴミの出し方六つの心得



(これではいけません)

水分はよく切って、ゴミの出し方六つの心得。これは、ゴミの処理場での燃焼効率を高め、環境汚染を防ぐための重要なポイントである。

水分はよく切って、ゴミの出し方六つの心得。これは、ゴミの処理場での燃焼効率を高め、環境汚染を防ぐための重要なポイントである。

水分はよく切って、ゴミの出し方六つの心得。これは、ゴミの処理場での燃焼効率を高め、環境汚染を防ぐための重要なポイントである。

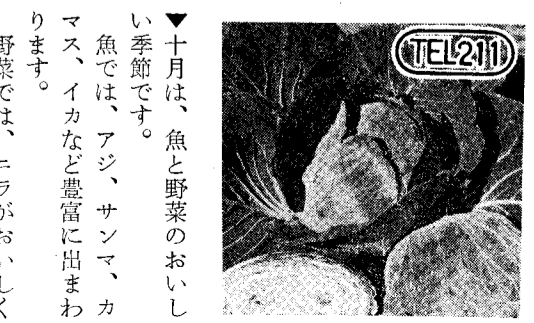


選挙人名簿登録の申出 閲覧はいつでもできます

選挙人名簿登録の申出。閲覧はいつでもできます。これは、市民が自分の登録状況を確認し、必要に応じて訂正を申請するための重要な権利である。

敬老パスのめれば届出を

敬老パスのめれば届出を。これは、高齢者が公共交通機関を利用する際の優待を受け、生活の負担を軽減するための重要な制度である。



野菜は、魚と野菜のおいしい季節です。新鮮な野菜は、栄養豊富で、健康維持に欠かせない食材です。

七れなく受けよう住民検診

結核患者は五十人に一人

このところ、結核で死ぬ人は目に見えて減ってきました。しかし、それでも毎年約二十万人の人が結核で死に、五十人に一人の割合で結核患者がいる状態です。決して油断はできません。

そこで、保健所では、毎年各地域に出向いて、無料結核住民検診（ツベルクリン検査、BCG接種、レントゲン撮影）を実施しています。

鹿兒島地区は再度実施。ことしも、七月から八月にかけて、鹿兒島地区で実施しましたが、この検診を受けた人は、対象の約半分の人にとどまりました。

谷山地区は十一月に谷山地区では、十月末日から十一月にかけて、各地域に出向いて検診を実施します。

この検診を受けなければならぬ人は、十六歳以上の人（学校や職場で結核検診を受ける人を除く）と六歳以下の乳幼児（生後二カ月前の赤ちゃんと幼稚園児、保育園児は除く）です。地区の衛生委員を通じて検診券をお届けします。家族そろって受けよう。料金はすべて無料です。

谷山地区は十一月に谷山地区では、十月末日から十一月にかけて、各地域に出向いて検診を実施します。



風景 影 撮 景 風 影 撮 景 風

このたび、新しい法律ができて、引揚者やその遺族の方などに特別交付金が支給されることになりました。

支給対象者は、外地に終戦まで引き続き一年以上生活の本拠があった①引揚者、②昭和四十二年七月末日以前に死亡した引揚者の遺族、③引揚前に死亡した人の遺族となり、その支給額は、終戦時（南方関係者は政令指定日）の年齢によって、左の表のとおり区分されています。

また、外地に終戦日まで引き続き八年以上、生活の本拠があった人は、さらに一万円（遺族の場合は七千円）の加算が認められます。

受給できる遺族の範囲、その他についてはいろいろな制約がありますので、該当すると思われる方は、くわしいことを市役所旧館一階の社会課分室（電話③一一一の内線三六九）または、もよりの支所へお問い合わせのうえ、請求手続きをしてください。

お聞き合わせのうえ、請求手続きをしてください。

特別交付金を支給します

対象は引揚者やその遺族

私の発言

市税の納期が近づくと、つもの納期を知らせるハガキがきますが、ハガキを納期ごとに全納税者に出しているといえれば、ハガキ代やそれを書く時間、労力は、たいへんなものだと思います。そこで、納期ごとにハガキを出すのはやめて、市税の一年間の納期一覧表でも配つたらと思うのですが、

（一納税者）

「納税課からのお答え」

市税の納期については、ハガキによるほか、市政だよりなどで随時お知らせしており、また、ご要望の納期一覧表も、ことし五月中旬チラシに印刷して納税通知めてくださるようお願いいたします。

お知らせ

転入のときは、青色の調査票を出してください。なお、くわしいことは受付窓口へおたずねください。

共同募金運動はじまる

今年も10月1日から12月31日まで、全国いっせいに赤い羽根の共同募金運動が行なわれます。期間中は街頭その他で、この運動が行なわれますので、みなさんのご協力をお願いします。

国民年金の相談

国民年金のことについて、何んでも相談をうけますのでご利用ください。

経営合理化資金の融資申込み受付中

市では、中小企業経営合理化資金の申込みを10月末日まで受け付けています。中小企業経営者で経営の合理化をはかるため、新しい設備の購入や店舗の改造などを計画の方は、ぜひご利用ください。

人口移動統計調査にご協力を

市では今後の行政資料にするために、10月1日から6カ月間、転出、転入の理由別調査を行ないますので、ご協力ください。そこで、市役所の市民課または各支所などへ、転出、転入の届けをされるときは、必ず調査票も一緒に出していただきます。

転入のときは、青色の調査票を出してください。なお、くわしいことは受付窓口へおたずねください。

共同募金運動はじまる

今年も10月1日から12月31日まで、全国いっせいに赤い羽根の共同募金運動が行なわれます。期間中は街頭その他で、この運動が行なわれますので、みなさんのご協力をお願いします。

国民年金の相談

国民年金のことについて、何んでも相談をうけますのでご利用ください。

催しその他

秋の木市

10月15日から11月12日まで

市民広場

戦没者追悼式

11月3日9時30分

とき

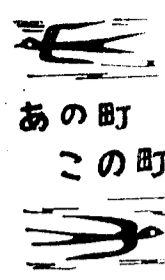
11月3日9時30分

ところ

市民広場

万国博見学郵便貯金受付中

くわしくは近くの郵便局へ



親善ソフトが縁で姉妹盟約

草牟田・鶴ヶ崎愛護会

近く、草牟田町と鶴ヶ崎の両子ども愛護会が、姉妹愛護会の盟約を結ぶことになりました。

これは、ことしの三月親善ソフトボール試合をしたのがきっかけとなったもので、山手の住宅街と海辺の街の子どもたちが仲良く行

対話の形で、市政を聞く会を開く

鹿兒島市婦連

市婦連では、このほど会員二百人あまりが出席して鹿銀別館で、市政を聞く会を開きました。

これは、家庭の主婦の立場から市政になを望むか前もってアンケートをとりまとめて市側の回答を聞く

うと開かれたものです。

市婦連側から、バス路線の延長や谷山までの電車料金の問題その他いろいろな要望が出されるなど、なかなか内容のある会合でした。

納期の通知はやめたら

お聞き合わせのうえ、請求手続きをしてください。

市税の納期

市県民税（第三期）

10月16日～31日

国民健康保険税（第四期）

10月16日～31日

発行所 鹿兒島市広報室 編集発行人 藤山良弘