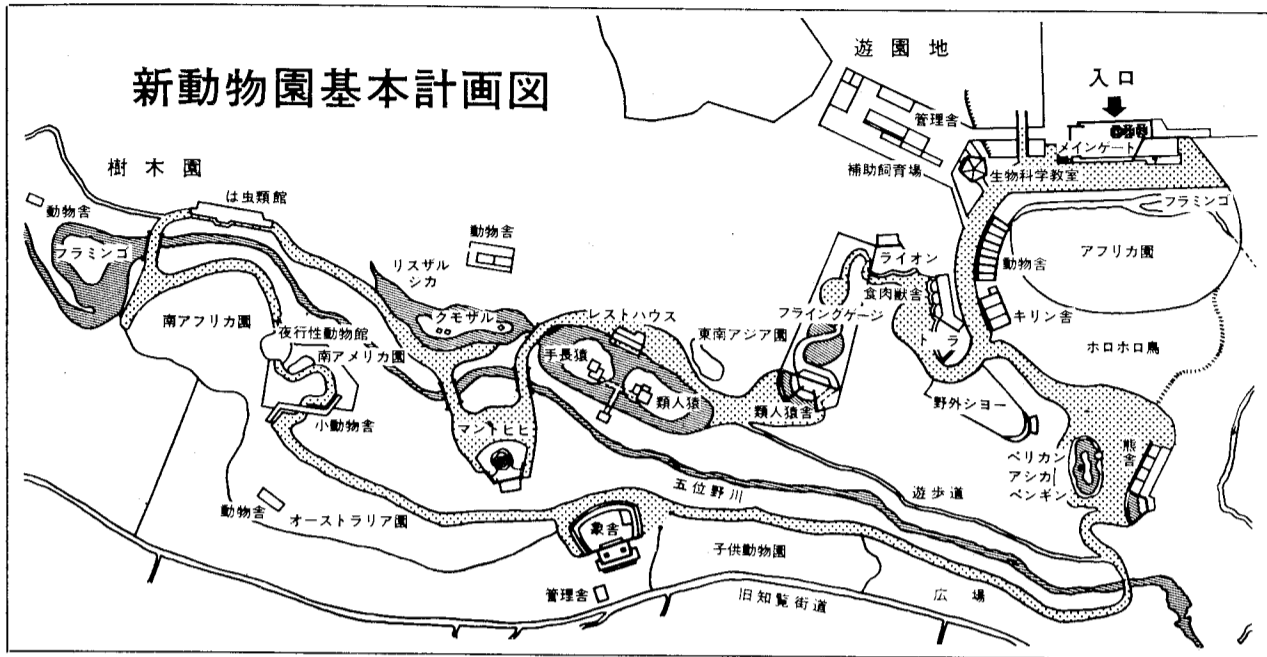


5月9日	国体に備えて一花いっぱい運動
5月16日	予防接種
5月23日	交通災害共済制度
5月30日	5月の市政ハイライト

新動物園基本計画図



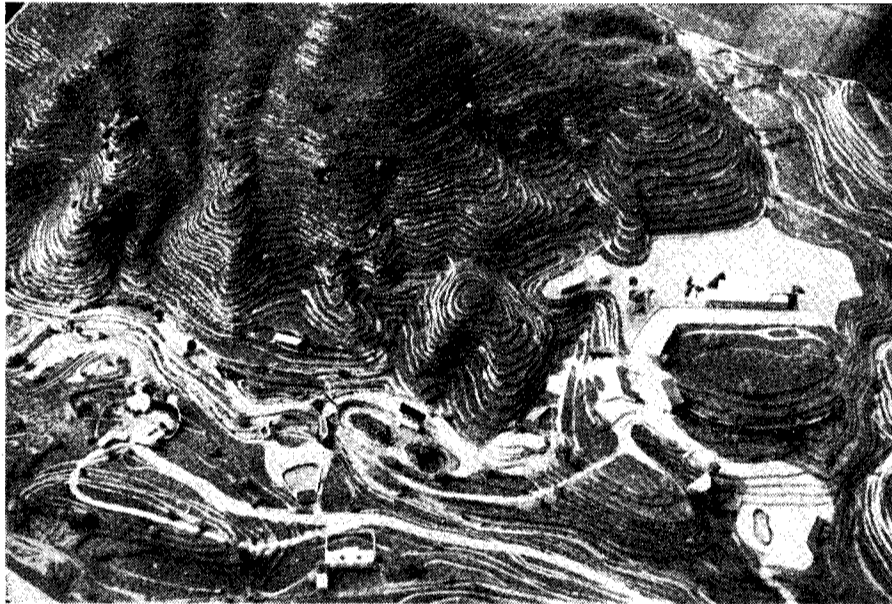
新動物園の基本構想まとまる

一部工事 開園予定は来年四月

平川町五位野地区に建設する新しい動物園の基本構想(マスタープラン)がまとまりました。市民のみなさんから寄せられたアイデアや市の考え方をもとに、東京農大教授の近藤典生氏に依頼していたもので、これをもとに実施設計をまとめ本格的な工事を始めることとなりますが、資材運搬など工事用道路の建設工事には、すでに四月五日に着工しました。来年の四月には市民の憩いの場として、また青少年の教育の場としてご利用いただける一大自然動物公園がお目見得する予定です。

けですが、樹木園や遊園地、それに青少年教育の場としての林間学校の施設も合わせてつくることになっており、現在検討を進めています。以下、この構想のあらましをご紹介します。

新動物園の面積は約三十万平方メートル(約十万坪)前面に桜島と錦江湾を望み山林や谷、川のある起伏に富んだ敷地で、設計にあたってはこれらをできるだけ原形のまま残し、従来の動物園には見られない動物と植物が一体となった特色ある自然動物園をめざしました。なお、今回まとめた構想は動物エリアだ



(新動物園完成模型)

まず出入口はピロティ形式のゲートハウス。事務所や食堂を置き、屋上は展望台となります。動物園の中に入ると正面がアフリカ園。桜島と錦江湾をバックに、キリン、シマウマサイなどが遊ぶ姿が見られます。続いて、トラ、ヒョウ、ゴヤヘラサギなどが住む湿地帯を過ぎるとこんどは鐘乳洞状の夜行性動物館。昼夜の関係で人工照明で変え、活動している夜行性動物の姿がみられるようになります。

夜行性動物館を出ると、南アフリカ園、南アメリカ園、オーストラリア園などが続き、バク、カンガルー、エミューなどが自由に遊ぶ姿が見られます。象舎は円い塔の形をしています。

つぎは子ども動物園。動物といっしょに遊んだり、直接手で触れることができるようにするだけでなく、子どもたち自身が動物を飼育管理できるように施設も設けます。

芝生の広場を抜けると最後はアシカ池とクマ舎。クマ舎では北極グマだけを放し飼いにします。

これらの動物舎を一周する距離は約二キロ。遊園地や樹木園をはぶいても、たっぷり半日は楽しんでいただけます。

肉獣エリアがあります。フライングゲージは幅三メートル、長さ八十メートル高さ二十メートルほどの金網の家で、中には熱帯植物を植え、美しい熱帯の鳥や小動物を放し飼いにします。また、ゲージの出口には、ゴリラやチンパンジーの放養場があります。

ゲージを出てしばらく行く二段になった人工湖。下段の湖にはオランウータンやテナガザル、チンパンジーの鳥があり、湖畔にはレストハウスを置きます。また、上段の湖にもサルの島があり、対岸にはシカやリスザルが放し飼いにしています。

つぎはは虫類館。小型で美しいは虫類を放し飼いにするほか、中央のワニの池には強化ガラスの橋をかけ、ワニを上から見ることもできるようになります。

無料税務相談を

始めました

南九州税理士会鹿児島支部のみなさんのご協力で、五月から新たに「無料税務相談」を始めました。所得税や市県民税、贈与税、相続税など、税についてのあらゆる相談に無料で応じます。気軽にご利用ください。

▽とき 毎月第一木曜日。十二時から受け付けます。

▽ところ 市役所広報室
(新館一階、電話☎111)

なお、弁護士による無料法律相談(毎週火曜日、十二時から受け付け)や専門の職員が担当する一般相談(毎日)も気軽にご利用ください。

あなたの声を市政に—

モニターを募集

市政モニター

市政についてのご意見、ご要望を寄せていただき、市政運営の参考にします。

▽応募資格 満二十歳以上の市民。

▽募集人員 百名以内。

▽任期 六月から来年三月まで。

▽応募方法 所定の申込書に、作文「私たちのくらしと市政」を添えてお出しください。申込書用紙は市広報室(市役所新館一階)でお渡ししますが、郵送希望の方には送ります。

▽応募締切 五月三十日(当日消印有効)

▽応募先 市内山下町十一の一 市広報室(電話☎111-11内線二四三)

消費生活モニター

日常の消費生活におけるいろいろな問題についてご意見、ご要望を寄せていただき消費者行政に反映させます。

▽応募資格 満二十歳以上の市民で、なるべく他のモニターになる予定がなく、家族構成が三人以上の人。

▽募集人員 四十人以上(男十人、女三十人程度)。

▽任期 六月から来年三月まで。

▽応募方法 ハガキに本人と家族の住所・氏名・年齢・性別・職業・電話番号・居住地の環境を書いてお出しください。

▽応募締切 五月十五日(当日消印有効)

▽応募先 市内山下町十一の一 市商工水産課(電話☎111-11内線三九九)

46年度市民専門講座の科目と会場

Table with columns: 曜日 (Day), 科目 (Subject), 内容 (Content), 会場 (Venue), 定員 (Capacity). Lists various courses like 'ベ短英毛筆' and '着付け' with their respective locations and numbers.

市民総参加の市政を

市長に末吉氏を再選

市政五本の柱

- 1. こどもとお年寄りを大切に... 2. 市民性を高める... 3. 住みよい環境で... 4. 産業の振興で... 5. 桜島と錦江湾を結ぶ...

今後四年間の市政を託す鹿兒島市長の選挙は、さる四月二十五日に行なわれ、現市長の末吉利雄氏(六二)が再選されました。



市民専門講座を開設

家庭教育 学級生も募集

市教育委員会では、市民のみなさんに社会人としての知識と教養を高めていただくために、毎年市民専門講座や家庭教育学級など各種の講座や学級を開設しています。

市民専門講座

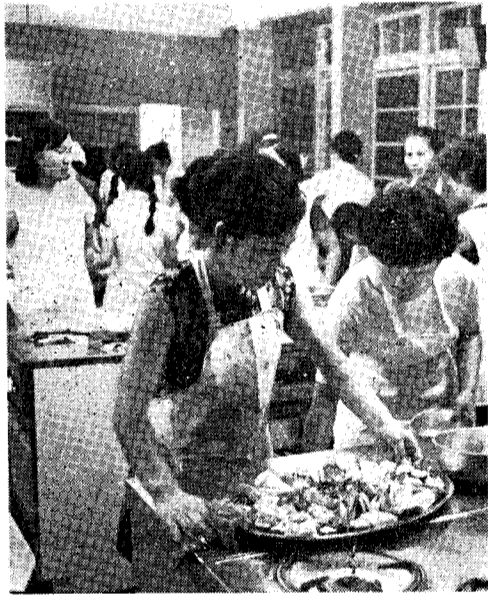
文化的教養を高め、日常生活に必要な知識や技能を身につけていただくための講座です。ことしは新たに「着物の着付け」と「栄養」の二講座も設けました。

受講申込みの受付

五月十七日(月)の午後五時から七時まで、中央公民館で受け付けます。ただし、谷山中会場の和裁と谷山福祉会館会場のペン習字だけは、市教委谷山分室(谷山支所内)で受け付けます。

幼児家庭教育学級

受け付けません。市教委社会教育課(市役所新館四階、電話21-111)で、この機会をのがさず多数ご参加ください。



腕前もこんなに上達?しました(昨年の料理講座)

市生活学

私たちが毎日のくらしの中で抱えているいろいろな不満や不安を、主婦が中心となつて解決し、明るく豊かな暮らしを築いていくための学習の場が、この生活学級です。

学習のテーマ

化粧品、再販価格、電気製品、灯油、生活設計など。

学習の期間

六月から来年三月まで。

申込方法

ハガキに住居・氏名・年齢・電話番号、所属グループがあればグループ名を書いてお申し込みください。

申込締切

五月十五日(当日消印有効)

申込先

市内山下町十一の市教委社会教育課

▽学習の内容 強くて丈夫な体づくり、よい習慣づくり、豊かな情操づくりなど。

学習の期間

六月から来年三月まで、月一回二時間程度の予定です。

学習の場所

山下保健所、ただし谷山地区は谷山福祉会館。

申込方法

ハガキに母親と子どもの住所、氏名、年齢を書き添えてお出しください。

申込締切

五月十五日(土)

申込先

市内山下町十一の市教委社会教育課。

家庭教育学級

正しい家庭教育のあり方を学習していただく学級で、市立の二十の小学校と南中、谷山北中に開設します。

対象

これにかわる年長者と、家庭教育に関心を持つ一般市民。

学習の内容

家庭教育の重要性、子どもの人格形成と精神衛生、家庭における人間関係など。

学習の期間

五月から来年三月まで。年間二十〜三十時間程度。

申込み先

各学校へ直接お申し込みください。お問い合わせは市教委社会教育課へ。

婦人・父親・青年学級

婦人学級は婦人のみなさんの知識・教養を高めていただくための学級で、一般教養講座のほか生花、料理、手芸などのグループ活動も行なっています。

申込先

各小学校区に開設しており、婦人であれば誰でも参加できますので、各小学校へ直接お申し込みください。

申込先

このほか、父親学級や青年学級も開設されていますので、直接、市教委社会教育課へお問い合わせください。

もう加入されましたか

心身障害者 扶養共済制度

心身障害者を扶養している方に万一のことがあった場合、あとに残された障害者が安心して暮らしているように「心身障害者扶養共済制度」が設けられています。

精神薄弱者(知能指数七十五以下の人) または身体障害者(障害の程度が一級から三級までの人)を扶養している満四十五歳未満の人に限ります。

加入者(保護者)の年齢に三十五歳未満が千円、三十五歳以上四十五歳未満が千三百円、四十五歳以上が千五百円となっています。

加入者(保護者)が亡くなったたり廃失者となったときは、障害者の一生を通じて、毎月二万円の年金が支給されます。

加入申込み先 市福祉事務所福祉課(電話21-111) 谷山分室(電話21-111)

体育館を夜間開放

市教育委員会では、スポーツを楽しむ機会のない方のために、中郡小と大童小の体育館を夜間開放し、パドミントン教室と卓球教室を開いています。

実施日時 毎週月・水・金曜日の午後六時から八時まで。

申込み それぞれの会場へ直接お申し込みください。お問い合わせは保健体育課(市役所新館四階、電話21-111)へ。

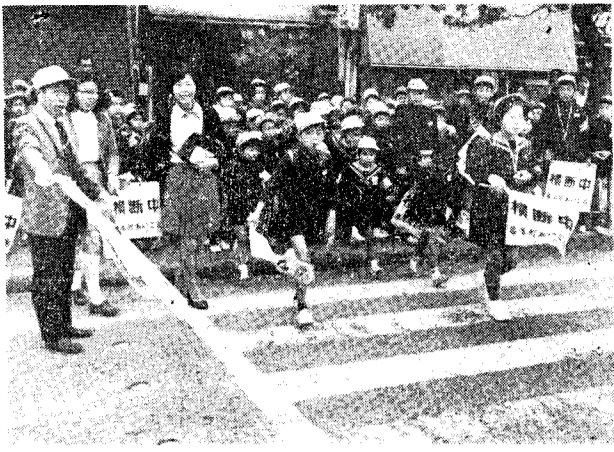
こどもを事故から守る

通学保護員誕生して二カ月

みんな理解を深め協力を!

もともと交通事故の危険に数六十人は市内の各地域でさらされている子どもたちをこどもたちの事故防止に取りくんでいますが、この機会に(午前七時半頃〜八時半頃)児童通学保護員制度が発足して二カ月、保護員の人たち(総

もともと交通事故の危険に数六十人は市内の各地域でさらされている子どもたちをこどもたちの事故防止に取りくんでいますが、この機会に(午前七時半頃〜八時半頃)児童通学保護員制度が発足して二カ月、保護員の人たち(総



(横断歩道でこどもたちの交通補導にあたる保護員)

認識していただくことも、警察官とちがい交通整理をだくともい

事故を減らすために今後一層、保護員に協力をお願いしたいと思

特に関心を持って、交通安全教室を開かれ、交通安全思想を高め安全知識の普及・浸透をはかるために、交通安全教育指導員制度を設け、指導員二人を配置して

町内会や婦人会、会社などで交通安全教室を開かれ、交通安全思想を高め安全知識の普及・浸透をはかるために、交通安全教育指導員制度を設け、指導員二人を配置して

小学校長と同PTA会長に推せんしていただき、市長が委嘱した人です。

各小学校区単位に、その校区民の中からお願ひしてありますので、みんなが保護員と一体感を持ち自分たちの地域の交通事故は自分たちで防ぐんだ」という意識を高めていただくようお願いいたします。

安全教育指導員の利用を、市では、職場や地域などの交通安全思想を高め安全知識の普及・浸透をはかるために、交通安全教育指導員制度を設け、指導員二人を配置して

米の生産調整を実施

稲作からの転作を重点に

国は、米の生産調整を進めます。

①転作：地区の特性に応じた計画生産を勧め、なるべく集団転作を奨励する。②休耕：周囲の水稲作に病虫害を誘発させないよう共同防除の徹底化を指導する。

なお、前述の補助金の支給対象となるのは昭和四十四年度(一昨年)に水稲の作付をした田んぼで、今年度、休耕か転作するものです。

今年度の奨励補助金の額は次のとおり(金額は十アールあたりの全国平均)。

◆休耕奨励金：三万円 ◆寄託休耕奨励金：三万五千円 ◆普通転作奨励金：三万五千円 ◆特別転作奨励金：四万円。

なお、くわしくは農林部農政課(電話二二二一)の四一(二)か谷山支所(電話二二二一)へ。

納付書で納める方式に

四月分 組合未加入者の保険料

国民年金

四月分、納期は六月(四月、六月分、納期は六月)から近くの鹿銀本店または支店へ納付書(各家庭へ近く郵送する)と、お金をお持ちのうえ納めていただくことになりました。

なお、年金納付組合加入者は、いまままでおと組長が集金にまわります。

各納期限をひと月繰りあげ

年金加入者のみなさんの受給権を守るために、本年度から次のとおり納期限を、それぞれ一カ月前くしましたのでご協力ください。

◎第一期(四月、六月分)：六月末日まで。

◎第二期(七月、九月分)：九月末日まで。

◎第三期(十月、十二月分)：十二月末日まで。

未加入者はぜひ組合加入を、前述のように納入期限が早くなり、ぜひこの機会に、近くの年金納付組合におはりにください。

組合にはいと組長が納期ごとに集金に回りますので①手間がはば②納め忘れがなく確実に納められます。

納付組合の所在は国民年金課(電話二二二一)の三三二一)か各支所(谷山：電話二二二一、伊敷：二二二一、東桜島：一番)へおたずねになればわかります。

なお、個人で納める人は一年分(四期まで)納め終わった後、領収証を年金手帳の納入記録欄に張り保管してください。また、国民年金加入者が市外へ転出される前(転出と同時に他の年金へ移る人も)には国民年金手帳と納付書をお持ちのうえ、国民年金課か支所へ届け出てください。

優秀作決まる

俳句 ポストを開函

俳句、古里公園と西郷墓地内に設けた俳句・短歌ポスト開き(二回目)がこのほどあり、審査の結果27点の中から入選作各3点と佳作各5点が決まりました。

短歌

木島冷明・選

一位 わが里につくせし義士の心労さ
ふと思ひ出し涙ぐみたり
岐阜県加茂郡 西山与曾五郎

俳句

小城古鐘・選

天 南洲の遺徳をしるのび初詣で
薩摩郡下飯村 宮 敏夫

二位 朝まだきわが訪れし南洲墓地
すでに掃かれて塵ひとつなし
神奈川県川崎市 橋 文叔

三位 幕僚めぐりめぐりて行けば
十四年一月とあるに涙おとしぬ
神奈川県川崎市 橋 文叔

選者詠首
わかきらがうでをとり合ひ鏡ひ
あふわが国体の鹿兒島の春

地 春眠をむさぼり噴かぬ桜島
指宿郡頭妹町 川崎 黒兎

人 歳月は熔岩に咲かせて島椿
福岡県直方市 野見山ひふみ

選者句
梅挿して西郷隆盛以下の墓
南洲の墓に旅人春の雨
二日はや熔岩見の茶屋に旅の人

市営の空き家

入居予定者を募集

市営住宅空き家の入居希望者を募集します。今回公募する空き家(39)戸の種別は下表のとおりで、これらの住宅は吉野・坂元・伊敷・谷山地区その他にあります。

なお申込み資格など、くわしいことは係りへ。

申込受付 5月11日(火) 5月17日(月) 15日(土)の午後と16日(日)は除く

受付場所 住宅課(市役所旧館三階、電話二二二一)か谷山建設事務所(谷山支所内、電話二二二一)。

種別	部室数	戸数
1種 一般住宅	2または3	145
2種 一般住宅	2または3	160
1種 小家族向住宅	1	30
2種 小家族向住宅	1	30
1種 特別低家賃住宅	1~3	10
2種 特別低家賃住宅	1~3	10
1種 老人向住宅	1~3	10
2種 老人向住宅	1~3	10
1種 母子世帯向住宅	1~3	5
2種 母子世帯向住宅	1~3	5
1種 身障者向住宅	1~3	10
2種 身障者向住宅	1~3	10
1種 小家族向住宅	1	20
2種 小家族向住宅	1	20

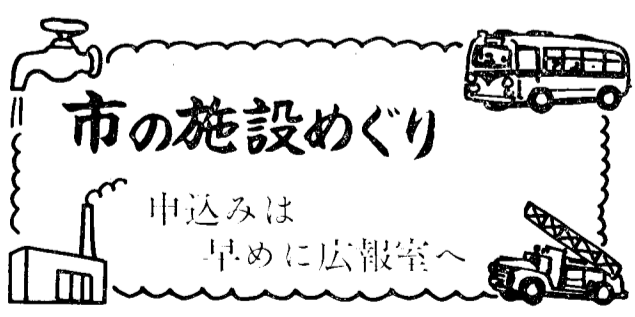
市の仕事をじかに見てもらい、市民生活を営むうえでの理解を深めていただくために、みなさんを市の施設へご案内します(土、日曜、祝日などを除く)。

婦人会や町内会、老人クラブなどで60人以上(バス一台単位)のグループをつくって申込んでください。

主な見学先 浄水場、清掃工場、学校給食センター、国体競技施設、工芸研究所、汚水処理場、中央市場、消防署、住宅団地。

所要時間 約5時間。

料 金一人100円(昼食持参) 申込先 市の広報室(電話二二二一)。



市の施設めぐり

申込みは 早めに広報室へ

参加者を募集します

17日に 私たちの施設をみる会

施設をみる会の参加者を募集します。早めに申込みを(先着70人で締め切る)。

▼資格 20歳以上の市民。子ども同伴はなるべくご遠慮を。

▼日時と集合場所 5月17日午前9時半までに市役所新館玄関前に必着のこと。

▼昼食 各自持参。▼主な見学先、城山・原良団地

浄水場、伊敷・緑ヶ丘・大明ヶ丘団地、県立吉野公園(昼食)、県立陸上競技場、市営鴨池水泳プール、金属・製材団地、市役所(午後3時半頃解散)。

▼申込方法 一人100円をそえて直接広報室(市新館一階)へ。郵便や電話では受付けない。参加料金は払い戻さない。

今月の日曜当番医さん

都合により担当病院が変わることもありますが、ご了承ください

- 5月9日(日) 今村健一内科(内科) 泉町、上村内科(内科) 千日町、唐湊医院(内科) 鴨池町、池田放線科(内科) 上之園町、中野医院(内科) 上福元町、大野外科医院(外科) 鴨池町、有馬医院(内科) 田上町、久保田整形外科(内科) 大竜町、川島病院(内科) 上福元町、長野産婦人科(産婦人科) 紫原、川畑眼科病院(眼科) 高麗町、田之上医院(耳鼻科) 西千石町、5月16日(日) 大重医院(内科) 大竜町、桜井内科(内科) 加治屋町、綾部医院(内科) 下荒田町、青山病院(内科) 原良町、市来病院(内科) 上福元町、豊島外科病院(外科) 下荒田町、岩下外科(外科) 原良町、羽牟医院(内科) 上福元町、榎医院(皮膚科) 上福元町、堂園光義医院(産婦人科) 高麗町、伊佐敷眼科医院(眼科) 西千石町、花傘礼医院(耳鼻科) 西千石町、5月23日(日) 岩井医院(内科) 小川町、高田病院(内科) 堀江町、松元小児科(内科) 鴨池町、松村内科病院(内科) 鴨池町、三宅病院(内科) 上福元町、西岡医院(外科) 山下町、有村医院(内科) 山下町、日高病院(整形外科) 西千石町、相良病院(内科) 上福元町、古謝産婦人科(産婦人科) 東千石町、有村眼科(眼科) 中央町、鎌田耳鼻咽喉科(耳鼻科) 加治屋町、5月30日(日) 有馬高治病院(内科) 平之町、ハマダ医院(内科) 南林寺町、池井医院(内科) 下荒田町、成人病院(内科) 上荒田町、橋村医院(外科) 上福元町、藤野医院(外科) 武居町、下荒田医院(内科) 下荒田町、大谷山病院(内科) 谷山塩屋町、鍋倉医院(産婦人科) 易居町、鹿兒島ビル眼科(眼科) 名山町、豊島耳鼻咽喉科(耳鼻科) 中央町

ガンの巡回検診
ガンの発見がおけると、なおりにくい病気で、年々増加傾向にある。特に一度は検診を受けましょう。
5月7日から6月初旬までの日程は次のとおりです。特に壮年層や主婦の方は、ぜひ受けてください。

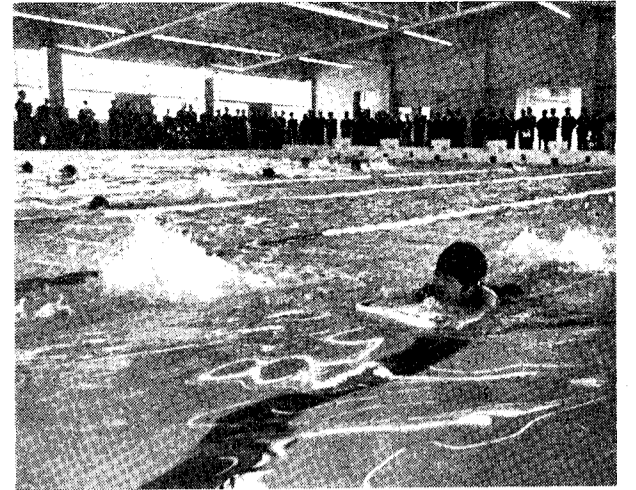
犬の登録と注射
4月1日から始めた昭和46年度の狂犬病予防注射(第一回目)と犬の登録は、いよいよ5月14日までです。
生後91日以上の犬を飼っている人は、期間中に必ず受けさせてください。

小児まひ生ワクチン
保健所で5月15日から5月31日まで、市内の小学校など30会場を巡回して小児まひの生ワクチン(無料)を行ないます。
該当児には前もって通知しますので、体に異常のない子には全員受けさせましょう。



今年度の体力づくり行事
来年度に控えて市民みんながスポーツに親しむ機会をより多く、あわせて市民の体力を向上させるため本年度次のような行事を実施します。

屋内プールを一般開放
米年の太陽園夏季大会の主会場となる市営鴨池水泳プール(飛込みプール、25m屋内温水プール、50m公認プールなど)の竣工式がこのほどあり、5月19日から屋内プールを一般開放(月曜と各種大会期間中などは除く)しました。



結果の住民検診
近年、結核でなくなる人は日に見えて減ったとはいえず、患者は、まだまだかなりの数にのぼっており決して気を許せません。
現在、検診車が各地域を巡回して、無料で結核検診(レントゲン撮影やツベルクリン注射など)を行なっています。

お知らせ

お知らせ

お知らせ

中小企業への資金融資
市では、中小企業経営者向けに、随時、校区あいご体育大会、卓球大会、市民バドミントン、10月31日 市民体力テスト、11月28日 市青年団伝走大会、2月27日 市民バドミントン、開放。

計量器の出張検査
商店や学校、病院などで取り引き用または身体検査用に証明用に使われている計量器(はかりやおもり)を対象に、昭和46年度の定期検査(有料)を現在実施中です。

注意
5月は福祉年金を払出す月
毎年5月は、福祉年金の所得状況届を出していただく月です。

市営仁風寮が三和町に
これまで、市営仁風寮の終点停留所名は仁風寮でしたが、仁風寮が吉田村へ移転したに伴い(6月)1日から、その名称が三和町に変わります。
戦没者への勲章
戦没者のご遺族で、まだ勲章を受取っておられない方がいます。

会と催し
第18回県展 5月14日から 一般公開 5月30日まで
県美術協会会員展 6月3日から
市立美術館 6月10日まで
第13回水道週間 6月1日から
6月7日まで

交通事故統計表
(鹿児島市警察管内)
昭和46年5月 発生件数 382件、死者 5人、負傷者 477人

市税の納期
固定資産税(第二期)
5月15日~5月31日
市税は必ず納期内に納めましょう

市営仁風寮が三和町に
これまで、市営仁風寮の終点停留所名は仁風寮でしたが、仁風寮が吉田村へ移転したに伴い(6月)1日から、その名称が三和町に変わります。
戦没者への勲章
戦没者のご遺族で、まだ勲章を受取っておられない方がいます。
つぎの人のご消息をご存じの方は、社会課(電話二一四〇一)へお出しください。