

市政五本の柱

- ◎ こどもとお年寄りを大切にす市政
- ◎ 市民性を高める教育文化の向上
- ◎ 住みよい環境で明るい町づくり
- ◎ 産業の振興で豊かな町づくり
- ◎ 桜島と錦江湾を結ぶ観光都市づくり

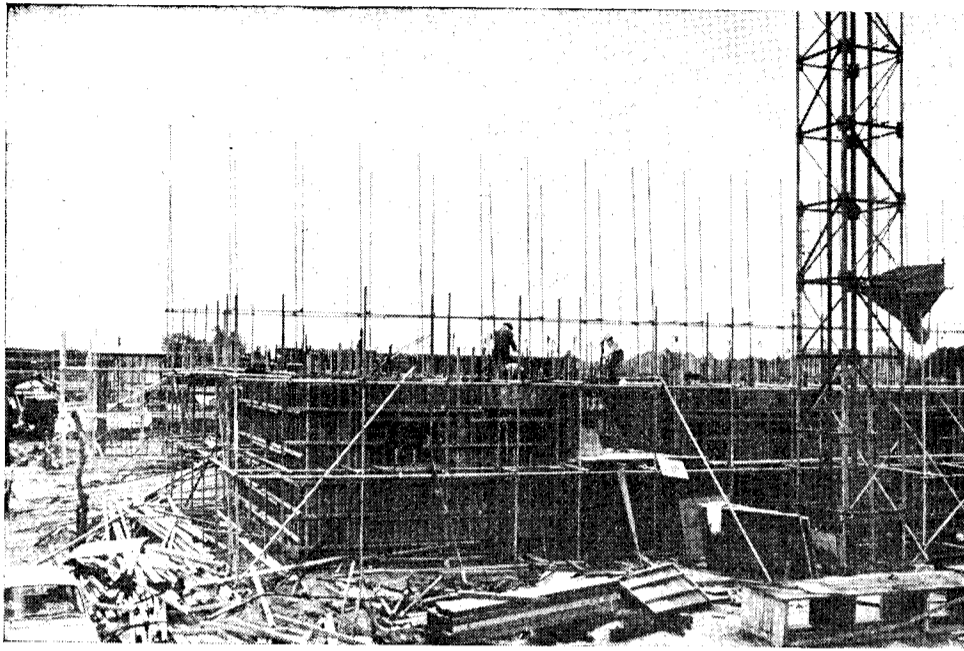
市営住宅三百二十四戸を建設

八月三日から入居者を募集

ことし建設する市営住宅の入居者を、いよいよ八月三日から募集します。市は市内の住宅不足を少しでも解消するため、これまで市営住宅の建設についてはとくに力を入れてきましたが、ことしも三百二十四戸の建設を計画、すでに五月中旬に着工しました。総工費は約五億四千万円。いま急ピッチで工事を進めており、年内には入居していただける予定です。

建設場所は昨年引き続き西の添付していただく書類もあり、左下の表のとおり、西部団地に二百九十戸、田頭団地に三十戸を建設します。入居申込みは八月三日からの要項により受け付けますが、入居資格に制限があり、いろいろ

募集戸数 左の下の表のとおりです。なお、特定の住宅は、つぎのような家庭を対象とします。ただし、収入その他については一般住宅と同じ制限があります。母子世帯向住宅 寡婦と、その扶養する二十歳未満の子が同居している家庭 老人世帯向住宅 六十歳以上の人と、その親族でつぎのいずれかに該当する人だけからなる家庭。①配偶者、②十八歳未満の児童、③心身障害者、④六十歳以上の人。以上の人。身体障害者向住宅 その家庭の主な収入を得る人が恩給法の第一款以上の戦傷病者、または四級以上の身体障害者である家庭。特別低家賃住宅 所得が少ないうえ家族数も多く生活に困っている家庭。申込み受付期間 八月三日(火)から八月九日(月)まで。ただし七日(土)の午後と八日(日)は除きます。受付場所 市住宅課 市谷山建設事務所 抽せんの日時と場所 八月二十八日(土)午後一時三十分から、名山小学校で行ないます。入居予定日 一種、二種住宅とも、二階建て住宅が十一月月中旬、五階建て住宅が十二月下旬になる予定です。



(急ピッチで進む西部団地の市営住宅建設工事)

今回入居者を募集する市営住宅

団地名	住宅の種類および構造	戸数	家賃	備	考
西部	第1種 2階建て	27戸	月額 6,700円	6畳 6畳 3畳	台所その他
	第2種 "	23戸	4,800円	6畳 3畳 3畳	"
	第1種 5階建て	150戸	6,500円	6畳 4.5畳 3畳	"
	第2種 "	45戸	4,800円	6畳 4.5畳	"
田頭	第1種 2階建て	14戸	6,700円	6畳 6畳 3畳	"
	第2種 "	20戸	4,800円	6畳 3畳 3畳	"
(d) 母子世帯向住宅(特定目的住宅)					
西部	第2種 5階建て	10戸	4,800円	6畳 4.5畳	台所その他
(e) 老人世帯向住宅(特定目的住宅)					
西部	第2種 5階建て	10戸	4,800円	6畳 4.5畳	台所その他
(f) 身体障害者住宅(特定目的住宅)					
西部	第2種 5階建て	10戸	4,800円	6畳 4.5畳	台所その他
(g) 特別低家賃住宅(特定目的住宅)					
西部	第2種 5階建て	15戸	2,400円	6畳 4.5畳	台所その他

市民のひろば

MBCテレビ

毎週日曜日 午前8時から
(再放送…毎週月曜日 午後4時から)

■市政やそのときどきの話題を市民のみなさんと話し合う番組です
■この番組に対するご意見、ご要望がありましたら、市役所広報室 広報係までお寄せください。

- 7月
- 4日…日本脳炎
 - 11日…夏休みの生活プラン
 - 18日…46年度補正予算
 - 25日…7月の市政ハイライト
- 8月
- 1日…末吉市長と語る

市長随想 (40)

最近、自然保護ということが強く叫ばれてきたようですが、このことは六十年代における経済の発展に伴って、私たちの生活の周囲に現われてきた公害をはじめとするいろいろな公害をこのまま放置しては、人間が人間らしく生きることが出来なくなるといふ焦燥から生まれてきた叫びだと思えます。

ヘドロのために魚介類が死に、あるいは奇形が現われまた人間の生命に影響をもたらす水銀、カドミウムなどの工場廃水による危険が迫ってきている昨今では、当然の叫びだと思ふのです。

昔、夏になって子どもたちが川や海で泳いでいたのは、自然が自然のまま存在したからでした。このよる自然の姿を取り戻すということは、いまでは容易なこととは思われませんが、だからといって空気がよごれのまま、街の騒音は激しさを増すまま、川や海は濁るがままに放置されることは許されたいことだと思ふのです。

生活の中に物質的豊かさを、行動には利便さをと考へて、これを求め続けてきた人間が今日求め得たものは人間が生かすために最も大切な自然環境の破壊であったことを考えると、皮肉といえはそれまでですが、厄介な結果を招いたものだと思います。

黒くよごれた海が自然の浄化作用によってもとの澄み切った海になるには、もうこれ以上汚水を流さないようにしたとしても、二十年の歳月を要するだろうといった学問者があったようですが、全くたごてないことがわかるのです。

私たちのこどもの頃のように、川でメダカをすくい、トンボを追いかけて回したあの風景が、いまはほとんどみられなくなつたばかりでなく、田舎でもイナゴを知らない子どもたちが多いというのを聞くのです。

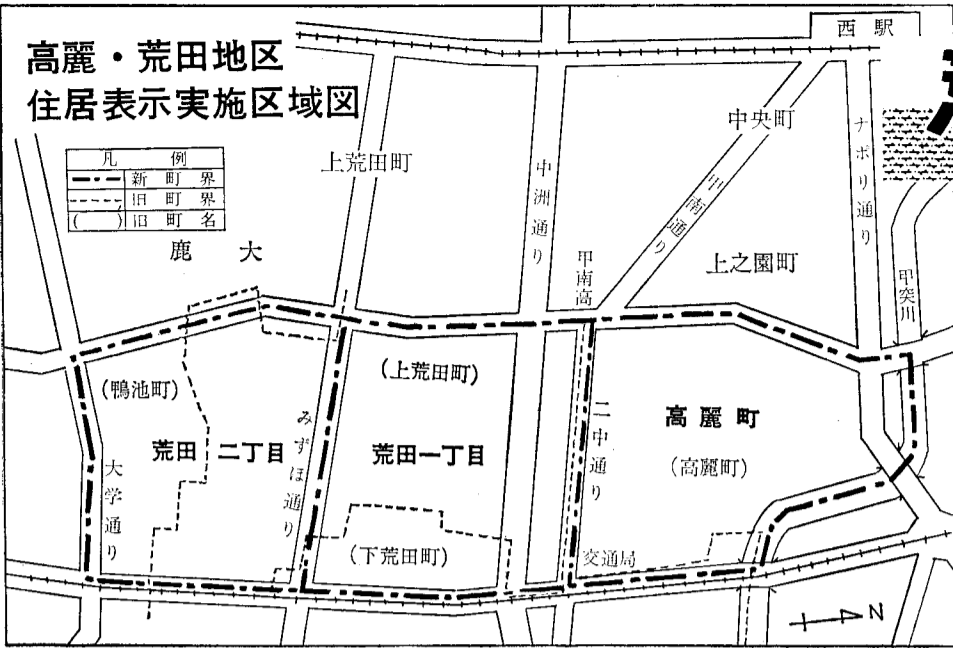
このように都会でも田舎でも自然が失われていくことに対して、どのような手を打てばよいのか、みんながそれぞれ立場で真剣に考えなければならぬときに来ているといえるようです。

自然保護

末吉利城

荒田一丁目など新設

高麗・荒田地区7月から住居表示を実施



七月一日から高麗・荒田地区で住居表示が実施され、住居の表わし方が住居番号による方式に切りかえられました。また、これと同時に町区域も一部変更され新しく二つの町が設けられました。この住居表示は、住所の表わし方を合理的にするため、昭和三十七年から地域ごとに順次進めているもので、こんどの高麗・荒田地区は市内で八番目の実施にあたります。

町区域も変更

こんど住居表示を実施した地域は、左の図のとおり高麗町の全部と上荒田・下荒田・鴨池町の各一部。また新しく設けられた町は荒田一丁目と荒田二丁目の二町です。

この住居表示制度は、街区ごとにつけられた街区番号と建物ごとにつけられた住居番号とによって住居を表わすしくみで、たとえば「高麗町一番一号」というように表わします。

街区番号も住居番号も一定の方式にしたがって順序よくつけられており、各街区の四

つ角には町名と街区番号を書いた表示板が、また各家には住居表示板がとりつけられていますので、人を訪ねたりするにも大変わかりやすく便利で、なるべく早めに手続きをおすすめください。

区域内の各家庭や事業所には、すでに新しい町名と住居番号をお知らせしましたが、もし通知書が届いていない場合は、市区画整理課(市役所旧館三階、電話②一〇一一)へご連絡ください。

手続きは早めに

この住居表示の実施にともない高麗・荒田地区のみならずの住民票や印鑑登録票、選挙人名簿など、市役所をはじめ各官公署の公簿の住所欄はほとんど自動的に書きかえられます。

しかし、つぎのものについては、みなさん自身に住所変更

なぜ上がったか

土地に対する固定資産税

このところ、土地とくに宅地に対する固定資産税が、年々上がってきています。なぜこのように上がっていくのかその理由を一口でいえば土地の値上がり激しいからにほかなりません。

土地に対する固定資産税は本来その土地の評価額を課税標準額とし、これに税率をかけて計算することとされています。この評価額は普通三年ごとに評価に合った適正な価格に切りかえられていることになっており、この切りかえを「評価」

と呼んでいます。さて、昭和三十九年にこの

え手続きを市役所の国民年金課へ。
新築などは届出を
住居表示では建物に番号をつけていきますので、建物の新築されたら、取りこわされたりしたときは、番号の新設変更、廃止をしなければなりません。

今回の高麗・荒田地区だけにすぎらず、すでに住居表示を実施している城南・中央・上町・真砂新川・紫原地区でも家を新築したり、取りこわしたりなされたときは必ず区画整理課へ届け出てください。

本籍は従来どおり
この住居表示の実施によって変わるの住所の表わし方だけで、本籍地の町名・地番はこれまでと変わりません。

返済期間 四年以内。
利息 年三%
申込み期限 七月三十一日
申込み先 市社会課(市役所旧館一階、電話②一〇一一)または市福祉事務所谷山分室(谷山支所内、電話②二一一)

一定の割合で課税標準額を引き上げて、少しずつ評価額そのものに近づけていくというもので、昭和四十一年以降この措置にもとづいて課税が行われてきました。

そして、昨年(四十五年)六年ぶりにまた評価がえが行なわれましたが、相変わらず土地の値上りが続いており、当然評価額も上がってきたため、引き続き負担調整措置がとられました。

生業・事業資金に利用を

民生安定資金
産業振興基金

七月一日から受付

七月一日から、つぎの二つの資金の借入れ申込みを受け付けます。とくに民生安定資金は、ことしから最高十八万円まで借りられるようになりました。生業・事業資金として気軽にご利用ください。

民生安定資金

生活を立てなおすために何か仕事を始めたいという方にご利用いただく資金です。貸付を受けられる人
生活に困っている人、身体障害者、母子家庭の人。
貸付額 一世帯につき最高十八万円。
返済期間 四年以内。
利息 年三%
申込み期限 七月三十一日
申込み先 市社会課(市役所旧館一階、電話②一〇一一)または市福祉事務所谷山分室(谷山支所内、電話②二一一)

産業振興基金

農業振興のため農業、林業畜産業を営んでいる人にご利用いただく資金です。貸付の対象となる事業
樹園や草地の造成、畜舎や堆肥舎、温室などの新築、病虫害防除施設やかん水施設の建設、農業機械や家畜の購入など。
貸付額 事業費用の八割以内ただし、最高三十万円まで。
返済期間 五年以内。ただし借り入れ金が八万円以下の場合は、肥育牛・肉豚・ブロイラーの購入資金とする場合は二年以内。
利息 年六%
申込み期限 七月三十一日
申込み先 最寄りの農協。問い合わせ先 市農政課(市役所新館四階、電話②一〇一一)・谷山農林事務所(谷山支所内、電話②二一一)

1. 課税標準額の出し方
ことしの課税標準額=前年の課税標準額×負担調整率

2. 税額の計算の仕方
税額=課税標準額×税率

3. 税率
固定資産税=1.4/100
都市計画税=0.2/100

4. 負担調整率(固定資産税)

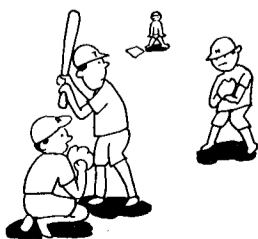
上昇率 (45年度分評価額/38年度分評価額)	負担調整率
3倍未満	1.1
3倍以上8倍未満	1.2
8倍以上25倍未満	1.3
25倍以上	1.4

上昇率 (45年度分評価額/44年度分評価額)	負担調整率
2倍未満	1.3
2倍以上4倍未満	1.6
4倍以上	1.9

太陽国体市民運動の努力目標

7月

「青少年をたくましく育てよう」



- 郷土の自然や歴史に親しませ、郷土行事にすすんで参加させましょう。
- 心身をきたえ、ねばり強く徹底してやりぬく習慣を…。スポーツ少年団をはじめ各種の青少年団体に積極的に参加させ責任感や連帯感を学ばせましょう。
- 生活時間を設定し、けじめのある暮らしを…。家庭の日を中心に明るく健全な家庭づくりを進めましょう。

あなたの家も ぜひ水洗便所に！

私のお家では、こんど水洗便所に改造する工事をしたので、これが、これまでのように、イヤなおいにおに悩まされることもなくなり快適な生活が送れるようになります。

折しも折り、先日町内会から市の施設をみる会に参加して汚水処理場に行ったのですが、係りの人の説明の中に、水洗化工事費の分割払いについての話がありました。



市政その他についてのご意見や提案を、どしどしお寄せください。採用分には粗品を進呈します。

「くみ取り便所を水洗式に改造する費用は家の構造によって多少のちがいはあるが、一般の家庭では平均十五万円かかる。しかし、一度に出していただくのはたいへんなので、工事費の分割払い制度を設けている。これは、工事費を四十五回に分けて支払っていただくもので、月々の支払い額は工事費が十五万円の場合、約三千四百円と比較的軽くすむ。」

水洗便所に切りかえていない方々に、ぜひ水洗化をおすすめしたいと思います。
(乗師町 棚木原カスミ)

市営墓地に 焼却場を造って

郡元墓地に墓所をもつ一人です。最近、ほとんどの市営墓地がきれいに整備されましたが、一つだけ気になることがあります。

枯れ花などの始末のことで、墓地の水洗い場などに投げ捨てられており、閑静な霊園のふんい気をこわしているような感じがします。

これから梅雨期から夏にかけて、梅雨期だけに、カヤハエなどがわいたり悪臭のもとにもなりかねません。焼却場を設けていただければ墓地の不潔な部分も一掃されすがすがしい気持ちで、家路につくことができると思います。
(郡元町 一主婦)

気軽に利用を！

市営プールや磯海水浴場

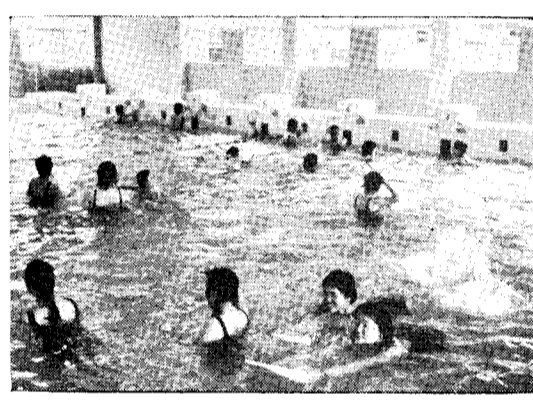
梅雨があけられたら強い日ざしの夏。水のこいしい時期を迎えますが、市では市営の各プールと磯海水浴場を開設します。どうぞご利用ください。

①屋外プール
7月1日から一般開放します。火曜と大会のある日などを除く毎日午前9時～午後5時。料金は一時間が高校生以上30円、中学生以下20円。

②屋内プール
ことし四月下旬から開放しており開設日時や料金(冷水の場合)は屋外プールと同じ。

天文館・共研
西公園プール
7月1日～9月15日(午前9時～午後5時)。料金は50分間が高校生以上20円中学生以下10円。

ちびっこ用のプール
甲突川左岸緑地帯のアシカ



(利用客でにぎわう鴨池の屋内プール)

池と中央公園内にあります。7月20日～8月31日(午前11時～午後4時)。無料。対象は小学二年生以下です。

おとなの監視のもとで泳がせ、監視は一人の気持で、幼い子どもの場合、深い方から見守る。浮き袋は浅い所で使用させる。

身体障害児の障害を少しでも早く治療するために、児童に、医療費を補助する「育成医療給付」の制度が設けられています。

最高10万円まで 医療費を補助

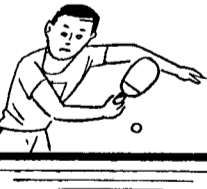
身障児の早期治療に
申請先 中央保健所庶務課の医療社会事業の係り(市内新屋敷町)。
申請書用紙 中央保健所および市内の育成医療の指定医療機関に準備してあります。なお、くわしいことをお知りになりたい方は、中央保健所(電話：22-221)の医療社会事業相談員へ、直接お問い合わせください。

スポーツ教室 受講者を募ります

婦人と働く青少年を対象に
ふだん、スポーツをする機会が少ない婦人や働く青少年に、スポーツに親しむ機会を提供し体力づくりをすすめる

ために、ことしも「スポーツ教室」を開設します。募集要領は次のとおりです。多数お申込みください

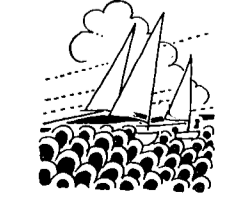
募集人員 各コース三十人
コースと会場 コースは卓球、バドミントン、バレーボールの三つで、会場は卓球コースが草牟田小、八幡小、バドミントンが南小、伊敷小、バレーボールが東松島中。



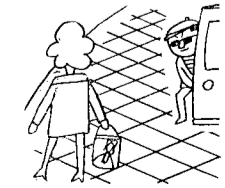
申込先 市内山下町十一番一号 市教育委員会保健体育課(電話：22-111)の内線(五四五)または会場校。

受講決定通知 本人あてに通知しますが、申込者多数の場合はスポーツ教室運営委員会で抽せんによって決めます。

明日ではもうおそい!!



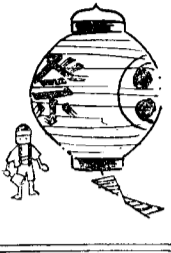
7月20日まで 海をきれいにする月間
■海…それは、すべての生物のふるさとです。
■その海に廃液が、廃油が、汚水が、そしてゴミが捨てられ、海はむしばまれつつあります。
■みんなの力で、汚れをくい止め美しい海にしましょう。



みんなの力で犯罪や非行を防ごう

7月1日から7月31日まで、「非行防止に市民の参加を」を重点目標に「第21回社会を明るくする運動」が行なわれます。
■犯罪の防止と、不幸にして罪をおかした人や非行におちいった子どもたちの更生に、みんなが理解を深め犯罪のない明るい社会を築くことに力をあわせましょう。

くらしのメモ



ゴキブリ駆除を

夏はゴキブリやカ、ハエ、ダニなどが繁殖する時です。さつそく駆除にかかりましょう。特にゴキブリ退治を...

市環境衛生課(電話211-111)では八月までを駆除強調月間と定め、駆除についての指導・相談に努めますので...

※アオバアリアガタハネカクン 夜間灯火に集まる習性をもつアリに似た毒虫による被害が...

雨の多い時期です。ゴミを出す時はゴミ出し場付近の家のことや収集作業、清掃工場での焼却のことを考え、ご協力を...

今月の日曜当番医さん

都合により担当病院が変わることもありますので、ご了承ください

7月11日(日)

- 山下医院(内科 鼓川町)
大久保小児科(上荒田町)
肥後病院(中央町)
飯田医院(草牟田町)
藤田医院(上福元町)
寺脇医院(外科 堀江町)
小田代医院(上荒田町)
田島病院(整形外科 中央町)
柳医院(皮膚科 上福元町)
牛飼医院(産婦人科 下荒田町)
豊島眼科(眼科 南林寺町)
徳田医院(耳鼻科 伊敷町)

7月18日(日)

- 柴田内科(内科 中央町)
家弓診療所(中央町)
児玉医院(下荒田町)
岩城医院(原良町)
久留医院(上福元町)
横峯病院(外科 松原町)
中村昭典外科(上之園町)
児玉内科(下荒田町)
岩城医院(原良町)
久留医院(上福元町)
横峯病院(外科 松原町)
中村昭典外科(上之園町)
児玉内科(下荒田町)
岩城医院(原良町)
久留医院(上福元町)
横峯病院(外科 松原町)
中村昭典外科(上之園町)

7月25日(日)

- 鈴木医院(内科 稲荷町)
松野内科(田上町)
内藤内科(上荒田町)
池田小児科(西田町)
有川医院(谷山塩屋町)
今村(真)外科(外科 薬師町)
今給黎外科(上荒田町)
田平病院(整形外科 加治屋町)
大山病院(整形外科 谷山塩屋町)
神田産婦人科(産婦人科 下竜尾町)
高野医院(眼科 長田町)
山崎耳鼻咽喉科(耳鼻科 郡元町)

お知らせ

お知らせ

お知らせ

募集します

錦江湾遊覧納涼の夕べ 7月20日の海の記念日を中心、港まつりがあります...

食中毒予防のポスター

食中毒予防週間(8月5日、11日)行事の一つとして食中毒予防にちなんだポスターや絵を募集します...

米の自由販売

米はかなり余っているようですが、まだ自由販売(米屋以外での販売)はできません...

一日レクリエーション

身障者の一日レクリエーションの参加者を募集します。申込み受付は7月10日から...

ご協力を

原爆の一分間の黙とうを 8月6日午前8時15分広島に投下された原爆から、ことし26年になります...

Table with 3 columns: 発生件数, 死者, 負傷者, 死傷者合計. Data for 昭和46年 and 前年.

注意を

90歳以上の方を調査 市では毎年9月の敬老の日前に、長寿を祝って満90歳以上の方に敬老金をお贈りしています...

ご利用を

結核の出張検診 次の日程で結核の住民検診を実施します。該当者には事前に日時をお知らせしますので...

ご利用を

先着60人/資格 満20歳以上の市民/実施期日 7月19日(月)午前9時半までに市役所の新館玄関前に集合のこと...

ガン検診

次の地区でガンの巡回検診があります。特に30歳〜50歳代の人や主婦は受けてください...

国保の無料巡回診療

市では医療の機会に恵まれない地域に出張診療などを行なっています。国保加入者は気軽にご利用ください...



墓地の使用申込み

市営坂元墓地の特設墓地の使用申込みを行います。希望者は7月20日までに環境衛生課(電話211-111)へお申込みください...

改組第2回 日展

会期 9月4日〜9月26日(月曜は休み)
会場 市立美術館・中央公民館・山形屋
わが国最高の総合美術展で、鹿児島での開催は初めて。日本画・洋画・彫塑・工芸・書、約385点が展示されます...

国債の買い上げ・貸付

坂元墓地の詰め所で行ないます。国債の買い上げまたは担保貸付の申込みを受け付けます...

市税の納期

固定資産税(第二期) と き 7月15日〜7月31日