

MBCテレビ毎週日曜日午前8時から
(再放送 毎週月曜日午後4時から)

- 2月6日 成人病の予防
- 2月13日 新入学児を持つ父兄へ
- 2月20日 工 研 展
- 2月27日 2月の市政ハイライト

生まれ変わる西鹿児島駅前広場

近く工事に着手 七月末には完成

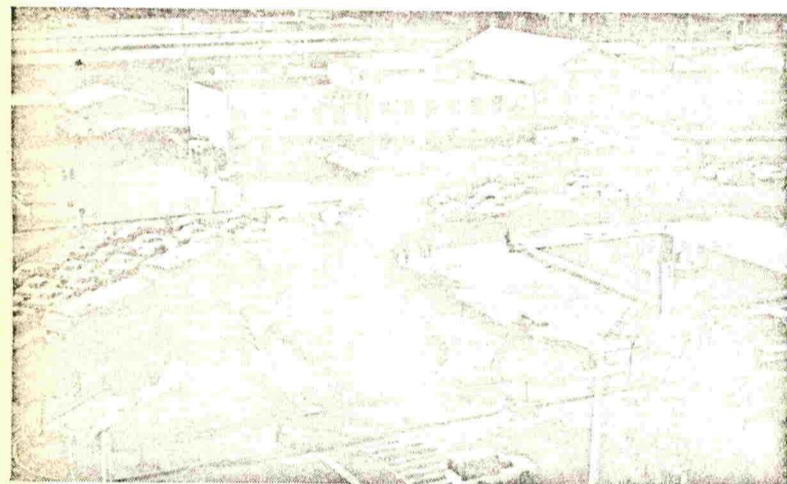
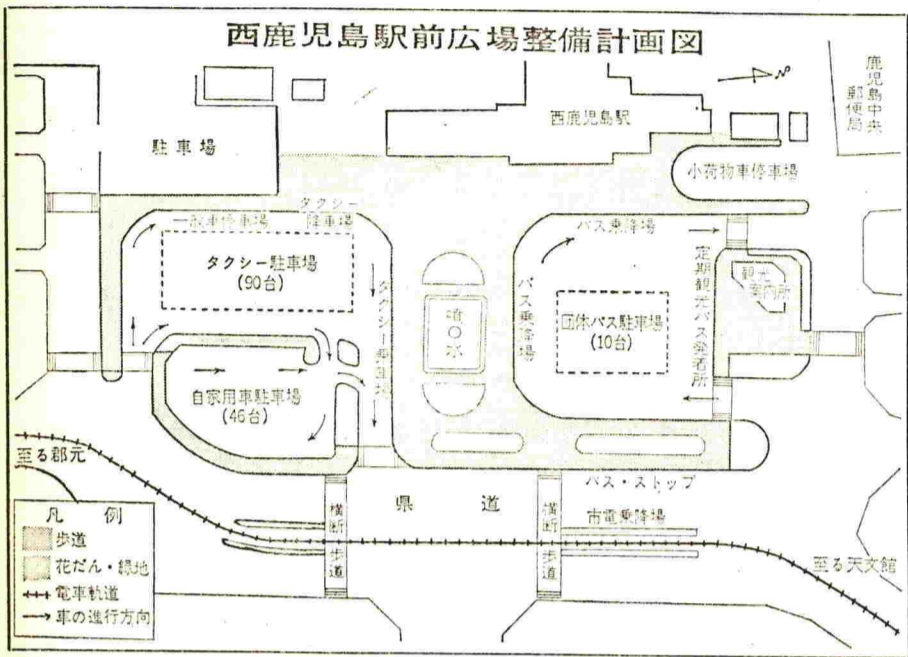
鹿児島島の表玄関である西鹿児島駅前広場の整備工事が、近く本格的に始まります。広場の整備工事は、四十五年度から三か年計画で実施しており、すでに、市電の軌道移設は昨年の三月に終り、今回は、広場の主要部分について改造を行なうものです。工事は、七月末には完了の予定ですので、太陽国体には、整備された広場でお客様をお迎えすることが出来ます。

基本構想をもとに整備

現在の駅前広場は、昭和二十九年度懸賞競技設計によってつくられたもので、その後美しい噴水や南国情緒豊かな植栽などがほどこされ、鹿児島島の玄関口にふさわしい広場として親しまれてきました。しかし、ここ数年の急激な自動車交通の増加と西鹿児島駅に集まる乗降客数の増加によって、広場に集中している五本の幹線道路と三か所の交差点には、歩行者やバス、タクシー、市電などが入り乱れ非常に危険な状態となってきました。

歩行者と車は分離

前年度に引続いて行なわれる今回の整備では、①歩行者の安全を守る、②バスとタクシーの乗降場を分離する、③交通信号による交通処理ができるようにする、④現在の噴水配置します。



(車で混雑する現在の西鹿児島駅前広場)

広場内の交通は、歩行者と車は分離する。通は、歩行者と車は分離する。通は、歩行者と車は分離する。

市民歌の

歌詞を募集中

ただいま、明るく平易でだれでも歌える市民歌の歌詞を、次の要領で広く一般から募集しています。ふるって応募ください。

募集要領

▽歌詞は三節以内、一節五行前後とし、四百字詰め原稿用紙を使用すること。▽原稿には、住所氏名・年齢・職業・勤務先を明記のこと。

応募締切り

昭和四十七年二月二十九日 (当日消印有効)

発表と表彰

▽発表 入選者は「市民のひろば」四月号および新聞紙上で発表するとともに、本人にも通知。

提出先および問合せ先

市内山下町十一の一市役所内市民歌募集係 電話〇一一一(内線二五〇)

殿様道

末吉利雄

「磯公園では早くも緋寒桜や梅が例年より半月も早く満開になり、土曜・日曜は行楽客で大賑い」と新聞が報じているように、この頃の暖かさは文字どおり異変というものでしょう。

この暖かさのせいもあったと思うのですが、去る日曜日の午後、久方振りに磯の山を歩いてみたのです。時間の制約があるでもなし、どこへ行くかの目的もなく、ただ気の向くままの一人歩きをしてみたかったからです。

藩政時代の殿様道路といわれる道は、以前車の少なかった頃とは、勤めや、学校に通う人達の通勤、通学路として利用されていたでしょうが、今日、車時代の道路としては、勾配と道幅に制約されて利用できず、また路面も、昼間の歩行者だけが安全な程度のものでいえるでしょう。

しかし藩政の昔つくられたという道は、歴史の刻みを物語るようにすり減ってはいるものの、こけの生えた石だたみが、殿様道路としての面影を今なお残しているのです。

そして、殿様道路から枯れ葉の踏みつけられる山道にはいると、年輪を重ねた樅や椎、桜の雑木に混じって、花をつけた椿のあることにも気づくのです。ふと足を止めて周囲を見まわすと、小鳥のさえずり聞こえてきます。その姿を見ようとすると、声の方向だけで、なんの鳥か、どこにいるのか確められないほどの繁みがかかっています。大きな声を出しても人に聞えそうでもなく、枯れ葉を踏む音に新鮮な響きを覚え、なんと静かな世界だろうかと思われのです。

街の騒音が文明の所産であるがと思うと、文明に対する挑戦が始まるのは当然なことと思えてならないのです。文明に毒されない山の自然を守るためには、いつまでも文明と自然を無縁のものにしなければならぬと思うのですが、それが出来るものでしょうか。

暖かいといっても暦の上ではまだ寒のうち、日さしの消えた殿様道路は、寒々とした冬の気配を漂わせているのですが、いつまでもこのままにしておくことは文明に逆らうことになるのでしょうか。

市長随想 (46)

あなたがつくる鹿児島市

総合計画作成で アイデアを募集

鹿児島市では、昭和五十五年を目標とした、将来のまちづくりのための総合計画を、広く市民のみなさんの参加をいただきながらつくりたいと考えます。

市の将来の人口は、昭和五十五年には、約五十万人になるだろうと予測されますが、これからの道路、住宅、し尿処理など市民の生活環境をより快適にするためにはどうしたらよいだろうか、また恵まれた自然と観光資源である桜島や錦江湾を生かした観光都市をつくるためには、工業や農林水産業などの産業を振興させるためには、一方、子どもやお年寄りなどの社会福祉の向上のためには、



あるいは教育文化の向上のためには、など市民の生活にかかわる市政のいろいろな課題を諸情勢に対応しながら、長期的に、また広い視野の中で市民とともに計画をたてて解決をしていくことが必要です。

そこで、十年後の明るく住みよいまちづくりのために、今回、市民のみなさんのアイデアを募集することになりました。

募集要領は次のとおりです。のどしどしご応募ください。

- 別表「テーマ」**
- 生活環境 住宅、公園、遊び場、上・下水道、ゴミ、し尿処理
 - 道路、消防、防災、交通事故、公害、保健衛生、環境衛生、墓園、自然保護など
 - 都市基盤 土地利用、市街地開発、再開発、運輸交通、幹線道路、河川、海岸保全など
 - 市民福祉 老人、児童、心身障害者(児)、母子福祉など
 - 産業振興 農林水産業、工業、商業、観光、労政、流通など
 - 教育文化 学校教育、社会教育、文化・スポーツ・レクリエーションなど
 - その他 まちづくりのための施策、事業

中小企業者のみなさんの金融難を緩和し、企業の健全な発展をはかるために「小口融資制度」を設けています

一月からこの融資額を、今までの五十万円から八十万円に引上げました。事業資金にお困りの方は、気軽にご利用ください。融資の条件は次のとおりです。

小口融資

資格 市内に住所、事業所があり、一年以上同じ事業を営んでいる中小企業の経営者(ただし市税の完納者)

融資額 最高八十万円まで

利率 指定金融機関の普通金利と保証料年一・三%

返済方法 三十か月以内の均等返済

締切り 毎月末日(日曜にあたるときは翌日)

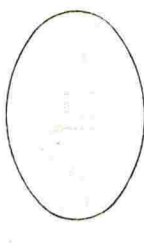
このほかに市では、中小企業の経営合理化、近代化をはかるための設備資金として、経営合理化資金融資制度もあります。貸付額は、三百万円以内で利率は年七・五%と保証料。返済方法は六か月ずつ置き後四か月均等返済です。

なお、いずれの融資も、保証人が二名以上必要です。

くわしくは、市商工部分室(県産業会館四階、電話九九一七-内線二二七)へお問い合わせください。

水道水の味とおいしい飲み方

「最近、鹿児島の水はまづ良かった」——これは、河頭浄水場ができて甲突川の表流水を取水するようになってから、よく耳にすることばです。それが、それ以前、地下水だけであった頃の水道の水と比較して、どのように違っているのでしょうか。水の味は、水温に非常に



(1) 左右されます。すなわち、冷たくておいしい水温は、十二度から十四度で、熱くして飲むお茶は、約七十度ぐらいがおいしくいただけるわけで、最もよく感じるのは、体温(三十六度前後)程度の水温だ(三十六度前後)程度の水を、病原菌を死滅させ安全なものにするといわれます。

地下水は、夏冬を通じて温度は一定(十七度から十八度)していますが、河川の表流水は、夏は気温と一致して、冬は夏よりも少しおおめに塩素を入れていますので「カルキ臭い」、「お茶がまじい」と苦情を頂戴するご意見もあつた。これも水がまじいという原因の一つです。

ため、地下水よりも少しおおめに塩素を入れていますので「カルキ臭い」、「お茶がまじい」と苦情を頂戴するご意見もあつた。これも水がまじいという原因の一つです。

枯れ草を処理しよう！ 多いあき地からの火災

あき地や宅地内の枯れ草が、今年もまた、このように火災が多発する時期となってきました。

そこで、人家に接したあき地を所有し、または管理している方は、次の方法で枯れ草を処理し火災防止に努めてください。

- ① 枯れ草はなるべく刈り取る
 - ② 枯れ草を焼くときは、事前に消防署に連絡する
 - ③ 風のない日に行なう
 - ④ 周囲に燃え広がらないよう消火用水など万全の準備をする
 - ⑤ 火から目を離さない
 - ⑥ 火の後始末を完全にします
- また、枯れ草のあるあき地などのそばに居住している方は枯れ草から燃え移らないよう自分でも十分注意してください。

一億五千万円が灰に 四十六年中の火災

昭和四十六年中に市内で発生した火災は、二百三十三件、損害額約一億五千万円です。これは前年よりも件数で二十件多く、戦後三番目に火災が多発した年でした。

一方、二百三十三件の火災の原因別にみますと、コンロによるものが、三十八件でトップ、次にたばこ、子供の火遊び、たき火、風呂かまどの順となっています。

また、これらの火災で五人の尊い命が失われ、六十九人の負傷者が出ています。

太陽国体 会場と競技案内 (4)

バスケットボール競技 鹿児島市会場(甲南高校、鹿児島工業高校、鹿児島短期大学の各体育館)

高校男子、高校女子、教員男子(以上鹿児島市会場)、一般女子(川内市会場)の四種別があります。一チーム五人ずつの選手が、一個のボールを奪い合い、三〇メートルの高さのところにつるされたゴールにボールを投げ入れ、同時に相手チームが得点しようとするのを防ぐことによって、たがいに競技時間内に得点を争う競技です。

競技時間は、十分間の休みをはさんで前後半それぞれ二十分ずつ正味四十分間で、五人の選手が、いかにしてボールをゴールに入れるか、またいかにしてそれを防ぐかがこの競技の見どころです。個人的にすぐれていることも大切ですが、それ以上にチームの組織だった統合力が必要です。

■バドミントン競技 鹿児島南高校体育館

一般男子、一般女子、教員男子、高校男子、高校女子の五種別が行なわれます。競技は、シングルス(一人対一人)とダブルス(二人対二人)の二種類があり、いずれも一試合三ゲームで一ゲーム十五分(女子シングルスのみ十一分)で行なわれます。

得点はサーブ権をもった側が勝ったときのみ得られ、レシーブ側が勝ったときはサーブ権が移るだけです。わが国で古くから行なわれている追羽根つきに似ていますが、テニスの変化に富んだダイナミックな立体的戦い、卓球のスピード、ダイナミックなゲーム運びをかねそなえた近代的なスポーツです。

バスケットボール競技

夏季大会まで 229日 (47. 9.17~20)
秋季大会まで 264日 (47.10.22~27)

早めにすませましょう

期限は 3月15日 市・県民税の申告

市・県民税の申告書をお届けします。この申告書は昭和四十七年度の市・県民税の税額を決める大事な資料となりますので、忘れないよう早めに申告してください。

なお申告書用紙が届かない人で申告の必要の方は、至急住所・氏名を係りへご連絡ください。すぐに用紙をお送りします。

申告しなければならぬ人
ことし一月一日現在、市内に住所のある人で、昨年一月から十二月までの間に所得があった、すべての人です。

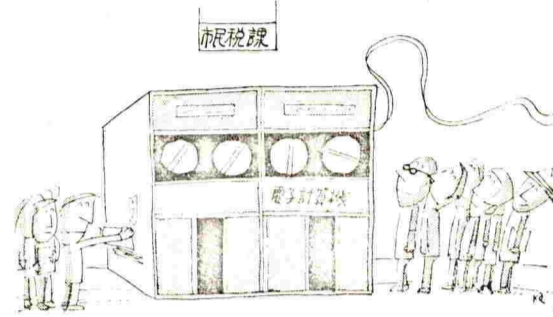
ただし、次の人は申告書を提出する必要はありません。
一定の勤務先がある給与所得者で、ことし一月一日現在在職中であって、昨年中に給与所得以外にはまったく所得がなかった人。

また税額は電子計算機で計算しますので、申告書の納税者氏名には必ずフリガナをつけてください。

もし申告しないこと：申告書は、市県民税の計算資料としてばかり

確定申告をする人。
申告書を書くときは：申告書の書き方の欄をよく読んで、記入しなければならぬ事柄は、もれなく正確に書きこみ

所得控除の算定に必要な明細書や、領収証などを準備してください。



正しい税額は正しい申告から

申告しないと、必要なとき証明がとれなくて困ったり、たいへん不利な扱いを受けたりしますので、必ず申告しましょう。

申告書の受付
申告書の提出期限は三月十五日ですが、二月から次のところまで受け付け、申告相談にも応じます。

市県民税課（市役所新館二階）電話二二一―内線二七七、二八〇、支所管内の人はもよりの支所の税務係：谷山（二二一―の二七三）伊敷（二二一―）、東桜島（二二一―）

なお、三月十日（金）から十五日（水）まで（12日を除く）、市内十七か所に臨時受付所を設け午前九時から午後四時まで申告書の受付・相談にあたりますので、お近くの方へご利用ください。

清水・大竜・城南・松原・山下草牟田・原良・西田・武・中洲八幡・鴨池・中郡・宇宿・田上紫原の各小学校と甲南中。

所得税などの申告もお忘れなく
所得税、贈与税、個人事業税の申告も市・県民税と同じ

整措置がとられています。
A 農地は昭和47年度から三年がかりで、B 農地は48年度から四年がかりで、C 農地は51年度から五年間かけて宅地なみ課税に改められます

市街化区域の農地に対する市街化区域の課税方法
市街化区域の農地に対する市街化区域の課税方法

固定資産税の評価は自治大臣の定めた基準によって行なうこととされており、市街化区域の農地の価格は、その農地と状況の似かよった周囲の宅地の価格から、その農地を宅地に転用する際必要な造成費に見あう額を差しひいた価格をもとにきめられます。

また、都市計画税はこれまでで市域（市街化区域と市街化調整区域）全部が課税区域でしたが、昭和47年度からは市街化区域内の土地・家屋だけが課税の対象となります。

五十五年度までに徐々に改定

市街化区域農地の課税方法

さきごろの地方税法の改正に伴い、①市街化区域内の農地（田・畑）に対する固定資産税・都市計画税の課税方法と②都市計画税の課税区域について市税条例の一部が改められ、昭和47年度から適用されることになりました。

これによって、市街化区域の農地は同区域内の宅地の平均価格をもとに、評価額の高順にA、B、Cの三つに区分され、こんご数年がかりで（年とともに徐々に）宅地なみ課税に近づけ、昭和55年度

まで宅地なみに改められることになりました。

今回のこの改正は次のような事情を考え、周囲の宅地との不つりあいを改めるために行なわれたものです。

昭和38年度以来、すえ置かれたままであったこと。
※新都市計画法にもとづく線引きで、市街化区域の農地はほぼ十年以内に市街化されるものとなっていること。また届け出するだけで宅地に転用

三月十五日までです。早めに申告をすませましょう。
なお、所得税の確定申告をする人は、市・県民税と同じく個人事業税の申告をする必要はありません。

三ない運動を 実践しましょう

- ▶ 4月には、最も身近な市議会議員選挙が行なわれます。
- ▶ 選挙目あての金品は「もらわない、ねだらない、使わせない」ことに徹しましょう。

どうぞご利用を 寝たきり老人の整備に貸付資金

寝たきり老人の生活環境整備を進める対策の一つとして、このほど老人部屋などの整備・改善に必要な資金の貸付制度が市社会福祉協議会で、その取扱いをすることになりました。

貸付要領は次のとおりですので、希望者はお申込みください。

- 対象 寝たきり老人と生計をともにしている扶養者で、老人部屋などの整備改善資金にお困りの方（扶養者のいない寝たきり老人の場合は本人）。
- 用途 寝たきり老人部屋の増改築、台所や便所・洗面所などの補修工事用資金
- 貸付額 二十万円以内、とくに必要と認められる場合は四十万円以内。
- 貸付期間 五年以内（三か月のすえ置きを含む）。利息 年三%。
- 申込手続き 地区の民生委員を通じて市の社会福祉協議会へ。くわしくは市役所旧館一階の市社協（電話二七〇四）へ。

福祉の増進に大きな力

市民の相談役、民生委員・児童委員

市内には、市民の悩みごと心配ごとの相談に気軽にのりお世話にあたる民生委員兼児童委員が422人（うち182人は女性）います。

力ゲの力となり社会に奉仕激しくゆれ動く今日の社会の中では、くらし向きの豊かな人びとがいる反面、取り残された不幸な人々も少なくありません。

こんな人びとを手助けする仕事をはじめ、福祉の増進のために、昼夜の別なく熱意をもち無報酬で努めているのが民生委員の人たちです。

民生委員の主な仕事
●病氣などで働けず生活に困っている人やからだの不自由な人、お年寄りと一緒に、ひとりぐらしの老人など、恵まれない人・悩みごとのある人たちの相談やお世話。

赤い羽根募金や歳末助けあい募金運動への協力。敬老パスの配付。
●世帯更生資金や民生安定資金、母子福祉資金などの借入れ手続きのお世話。
●無職無収入証明、扶養証明交通事故で休業したときの証明などを出す際の事実確認。
●母子保健や児童福祉関係の仕事。たとえば妊産婦や乳幼児

児の保健衛生・児童の健全育成問題・不良化防止・事故防止運動、こどもの遊び場づくりなどについて保健所や学校、PTA、こども愛護会などの連絡や話し合い。児童手当の請求手続きのお世話など。婦人民生委員の自主活動

●特別養護老人ホームなどのそうじや洗たく、つくろいなどの奉仕作業。児童収容施設の慰問。じょうぶなこどもを生み育てる母親運動など。

以上が民生委員の仕事のあらましですが、これだけからみても、実に幅広い仕事であることがご想像いただけるのではないのでしょうか。

しかし、以上のような相談や問題にこたえるには、ふだんから各家庭の実態をよく知っていることが必要です。たえず各戸をまわり調査します。そして、問題点があれば話しあい、市役所などの関係機関や団体などと連絡をとりつつ問題解決に努めます。

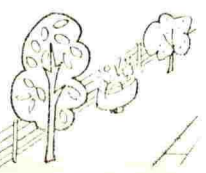


市民福祉の向上めざして... 民生委員の会合から

太陽国体市民運動 2月の努力目標

「みどりで町をいっぱい」

- 太陽国体まであと8か月足らず。残された月日は市民運動総仕上げのときです。今月は緑いっぱいみんなの力を！
- 街路や公園の木、山の緑など自然を愛護する心を。
- 町内会や通り会などの花壇やポットの草花の手入れ、花壇づくりにも進んで参加しましょう。なお、町会や通りで



道路敷きに花壇をつくるときは、次のところと所管の警察署の許可を受けてください。

市道は市道路課、県道は鹿児島土木事務所、国道は国道工事事務所。

市から贈る赤ちゃんプレゼントの苗木は自宅の庭か公園などに、ぜひ植えましょう。また一人1本ずつでも記念植樹を。

2月10日から3月10日までは緑の月間で、緑の羽根と緑化ネクタイどめ募金運動が行なわれます。協力を！また期間中、日をきめて樹木の実費販売・草花の種子の無料配布が中央公園であります。

募集します

施設をみる会の参加者



3月7日(火)に実施する一わたり施設をみる会の参加者を募集します

付は2月15日から先着35人まで締め切ります。満20歳以上の人は参加できません。

料金は一人100円(不参加の場合、払い戻しはしません)。

申し込み方法は、市役所新館一階の市民相談室へ料金をそえて直接申込みのこと(はがきや電話での申込みは受け付けません)。

お申し込みは専用電話でどうぞ！簡単な戸籍・住民異動関係のおたずねにも、この電話で応じます。番号は2266



働く青少年の生活文

勤労生活の体験を通じての意見や感想、将来の希望など(職場や生活に密着したもの)をまとめた「生活文」を募集します。

題名は自由。自作で未発表のもの一編に限ります。資格 市内に住み、市内の職場に勤務する昭和27年4月1日以降に生まれた人/締め切り 2月19日/応募方法 400字づつ

お知らせ

高用紙六枚以内にとり、住所氏名・生年月日・勤務先名と所在地・職場での仕事を書きそえて、市内山下町11の1 市役所商工生産課(電話四二二二)へ送り、優待として市長賞と副賞を贈ります。

注意を

引揚者交付 三月末で時効金の請求 三月末で時効金の請求 引揚者交付金の請求書類受付け、来月いっぱいです。

三月末までの間に請求しない場合、時効になり請求する権利がなくなりますが、請求手続きのすんでいない人は、至急手続きしてください。

米飯提供 旅館、飲食店、仕出し屋、職域食堂など、多数の人に米飯を提供する仕事を営んでいる人は、毎年一回県知事に登録しなければなりません。

補修は東開所内 工事業は東開所内 工事業は東開所内 工事業は東開所内

市税の納期

国民健康保険税(第六期) 2月15日と2月29日 納期内に納入に協力をお願いします。

ご利用を

就学支度資金の貸付

母子家庭の子どもさんが大学・高専・高専に入学する準備金としてご利用いただく資金(就学支度資金)の借入れ申込みを受付けます。

借入期間

2月21日まで 大学進学 1年以内 自宅通学 1年以内

お知らせ

老人無料健康診査

3月1日から一か月間、本年度二回目の老人健康診査を行います(休日を除く)。

65歳以上の一人(ことし3月1日現在)で、一回目の診査を受けた方が受けて、からだの状態を確かめましょう。

診査場所 内科を取扱う開業医(公立病院を除く)。



俳句 ポスト 短歌 俳句 短歌 俳句 短歌 俳句 短歌

種痘を、実施中です。該当児(昭和40年4月2日〜41年4月1日生まれおよび昭和45年7月1日〜46年6月30日生まれの子ども)のいる家庭には事前に通知しますので、忘れずに受けてください。

受診時間は福平・中山・宮川小、鍋山診療所を除き午後二時から三時半まで。2月8日以降の接種日程は次のとおり。

2月8日と9日 武小、9日 中央保健所、14日 16日 田上町前公民館、16日 中央保健所、17日 18日 中洲小・荒田小、21日 22日 宇宿小・八幡小、24日・25日

お知らせ

白浜英美(市内下電尾町165、電話四二二三九、新任)

松本一男(市内田上町323、電話四三三二七、新任)

老人無料健康診査 3月1日から一か月間、本年度二回目の老人健康診査を行います(休日を除く)。

65歳以上の一人(ことし3月1日現在)で、一回目の診査を受けた方が受けて、からだの状態を確かめましょう。

借入期間 2月21日まで 大学進学 1年以内 自宅通学 1年以内

診査場所 内科を取扱う開業医(公立病院を除く)。

容聴、視診、尿検査、血圧測定などの一般診査。場合によっては胸部レントゲン撮影、心電図、胃の透視、眼底検査などの精密診査。

金 老人健康診査記録票にのっている項目は無料。持っていくもの 健康保険証。なお健康診査記録票は各開業医に用意してあります。

不明な点は市の福祉課(電話四二二二一内線三九九)または市福祉事務所の谷山分室(支所内、電話二二二一内線四一)へ。

特設墓地の使用申込み 市営の草牟田・宇宿両墓地内にある特設墓地の使用者抽せんを行ないます。

希望者は締め切り日までに市の環境衛生課(電話四二二二一内線三八二)へお申し込みください。

受付期間 2月21日まで 提出書類 使用許可申請書(係りにあります)、住民票抄本一通(遺骨を所有している旨の証明書印鑑(抽せんの日時場所 2月23日午前10時から草牟田は墓地(宇宿)は現場)で、証明書のことなどくわしくは係りにあ

友愛申請用の写真

三級までの身障者に お贈りして いる友愛パスは三月で新しいものに切りかえられます。

写真師会加盟の写真館では、パスの切りかえの際に必要な申請用の写真を、割引料金で撮影します。

対象 一級から三級までの身障者(写真料金 三枚一組300円(市価600円程度) 7月上旬日数一週間ぐらいう身障者手帳持参のこと)。

くわしくは市の福祉課(電話二二二一内線三五五)へ。

ガン検診を行ないます。一家の中心である働きかけりの人や主婦などで、一度も受けたことのない方は、とくに受診を、料金は胃ガン500円、婦人ガン300円。集合時間その他くわしくは町内会、婦人会または中央保健所の保健予防課(電話四二二二)へ。

2月11日(建国記念の日) 浜田小児科(内科) 西千石町 西田医院(内科) 船津町 西反田医院(内科) 鴨池町 相良内科(内科) 武町 橋本内科(内科) 上福元町 本重病院(外科) 上之園町 岩下外科(外科) 原良町 米盛整形外科(外科) 草牟田町 野上病院(内科) 谷山塩屋町 鍋倉医院(産婦人科) 易居町 豊島眼科(眼科) 南林寺町 平田医院(耳鼻科) 上福元町

2月13日(日) 上村医院(内科) 易居町 柿本寺有馬病院(内科) 西千石町 飯山病院(内科) 上荒田町 新病院(内科) 武町 竹下病院(内科) 上福元町 宇野病院(外科) 西千石町 唐仁原医院(内科) 錦江町 下荒磯医院(皮膚科) 下荒田町 川島病院(外科) 上福元町

2月20日(日) のぼり(産婦人科) 荒田一丁目 病院(眼科) 下伊敷町 マガタ 耳鼻咽喉科(耳鼻科) 上荒田町 2月20日(日) 井上診療所(内科) 名山町 玉里病院(内科) 玉里町 河野小児科(内科) 鴨池町 白石内科病院(内科) 薬師町 徳永医院(内科) 谷山塩屋町 山科外科病院(外科) 荒田二丁目 永井外科(外科) 常盤町 安樂整形外科(外科) 松原町 橋本外科(外科) 上福元町 産婦人科(産婦人科) 郡元町 高野医院(眼科) 長田町 山崎耳鼻咽喉科(耳鼻科) 郡元町

Table with columns for medical facilities and dates. Includes entries like '2月13日(日) 上村医院(内科) 易居町', '2月20日(日) のぼり(産婦人科) 荒田一丁目', etc.

2月20日(日) 井上診療所(内科) 名山町 玉里病院(内科) 玉里町 河野小児科(内科) 鴨池町 白石内科病院(内科) 薬師町 徳永医院(内科) 谷山塩屋町 山科外科病院(外科) 荒田二丁目 永井外科(外科) 常盤町 安樂整形外科(外科) 松原町 橋本外科(外科) 上福元町 産婦人科(産婦人科) 郡元町 高野医院(眼科) 長田町 山崎耳鼻咽喉科(耳鼻科) 郡元町

2月20日(日) 井上診療所(内科) 名山町 玉里病院(内科) 玉里町 河野小児科(内科) 鴨池町 白石内科病院(内科) 薬師町 徳永医院(内科) 谷山塩屋町 山科外科病院(外科) 荒田二丁目 永井外科(外科) 常盤町 安樂整形外科(外科) 松原町 橋本外科(外科) 上福元町 産婦人科(産婦人科) 郡元町 高野医院(眼科) 長田町 山崎耳鼻咽喉科(耳鼻科) 郡元町

2月20日(日) 井上診療所(内科) 名山町 玉里病院(内科) 玉里町 河野小児科(内科) 鴨池町 白石内科病院(内科) 薬師町 徳永医院(内科) 谷山塩屋町 山科外科病院(外科) 荒田二丁目 永井外科(外科) 常盤町 安樂整形外科(外科) 松原町 橋本外科(外科) 上福元町 産婦人科(産婦人科) 郡元町 高野医院(眼科) 長田町 山崎耳鼻咽喉科(耳鼻科) 郡元町

2月20日(日) 井上診療所(内科) 名山町 玉里病院(内科) 玉里町 河野小児科(内科) 鴨池町 白石内科病院(内科) 薬師町 徳永医院(内科) 谷山塩屋町 山科外科病院(外科) 荒田二丁目 永井外科(外科) 常盤町 安樂整形外科(外科) 松原町 橋本外科(外科) 上福元町 産婦人科(産婦人科) 郡元町 高野医院(眼科) 長田町 山崎耳鼻咽喉科(耳鼻科) 郡元町

2月20日(日) 井上診療所(内科) 名山町 玉里病院(内科) 玉里町 河野小児科(内科) 鴨池町 白石内科病院(内科) 薬師町 徳永医院(内科) 谷山塩屋町 山科外科病院(外科) 荒田二丁目 永井外科(外科) 常盤町 安樂整形外科(外科) 松原町 橋本外科(外科) 上福元町 産婦人科(産婦人科) 郡元町 高野医院(眼科) 長田町 山崎耳鼻咽喉科(耳鼻科) 郡元町

協力

新一年生のは届け出て 交通遺児の方の支援を調査中です。該当者は2月29日までに市民安全課(二二二一)へ

新加入運動実施中 簡易 新加入運動実施中 簡易 新加入運動実施中

郵政貯金が下水道や学校、道路、港など、わたしたちの身近な施設づくりにどんなに役立ちくらしを明るく豊かにしているかを再認識し、郵政省のこの運動に協力しましょう。

郵政貯金が下水道や学校、道路、港など、わたしたちの身近な施設づくりにどんなに役立ちくらしを明るく豊かにしているかを再認識し、郵政省のこの運動に協力しましょう。