

テレビ「市民のひろば」放送日程

MBCテレビ 毎週日曜日午前8時から
(再放送 毎週月曜日午後4時から)

- 3月5日 わが家の火災予防
- 3月12日 選挙運動(市議選を前にして)
- 3月19日 犬による被害をなくそう
- 3月26日 3月の市政ハイライト
- 4月2日 昭和47年度予算

進む道路や橋の整備

甲突川に 市道の舗装率は五割に

年度末を間近にひかえ、市内の各所では道路や橋の整備が急ピッチで進められています。道路や橋は、その整備が市民のみならずの要望の中で最も多いことからわかるように、日常の生活に欠くことのできない重要な役割をもつものです。市では道路整備の中でも舗装には特に力を入れており、三月末には市道の舗装率を五十パーセントまで引き上げる予定です。

全市道の舗装をめざして

市道の舗装については、四十六年度から五か年で舗装率を百パーセントにする計画のもとに整備を進めています。四十五年度末四百八十八キロメートルであった市道の舗装延長が、四十六年度末には百三十七キロメートル延びて、五百五十五キロメートルになる見込みです。これは、市道総延長千四百四十四キロメートルのほぼ半分、つまり舗装率五十パーセントになり、四十四年度末の三十一パーセント、四

十五年度末の三十九パーセントにくらべて大幅に延びることになります。

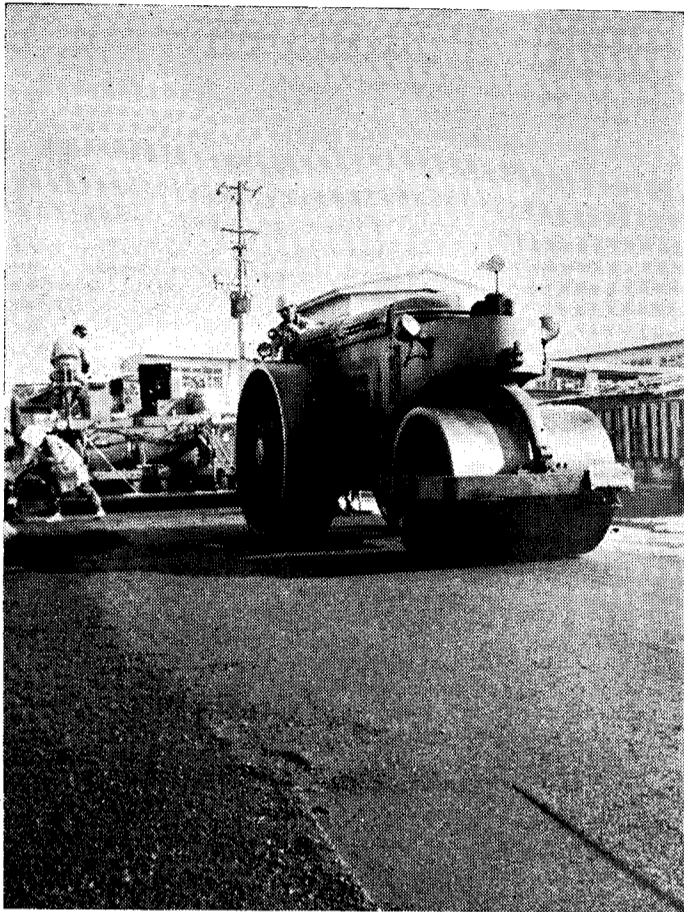
四十六年度は、総事業費約三億四千万円で比志島本線ほか二百四十三路線の舗装新設工事と市内一円の補修工事を行ってきましたが、舗装を進めるにあたっては、できるだけ利用度や緊急度の高い地域つまり、市街地やバス路線周辺部でも人家の多く集まっている所などから整備してまいります。

この結果、市街地では九十七パーセントの道路が、すでに舗装され、バス道路もあまた拡幅工事などの整備がなされていなくところの部分を残すのみとなっています。また四十六年度は、国体関連道路の整備に国の起債が認められ、会場周辺の道路や選手の輸送道路の舗装整備も行ないました。

一方、橋の整備では、激増する交通事故から歩行者を保護するために、甲突川に三つの歩道橋を建設しています。工事費二千四百二十五万円で、四十六年の九月から工事に着手、すでにできあがったところもありましたが、三月末には三橋全部が完成します。

この三つの歩道橋はいずれも長さ五十メートルから五十六メートル、幅二メートルで橋げたは鋼鉄製、歩行面はコンクリート仕上げになります。現在の高麗橋は幅が狭い上に歩行者と車の通行区分がないので、非常に混雑して危険です。これを解消するために高麗橋の上流二十五メートルのところに、人と自転車の専用橋を建設するもので、三月末には完成します。

このほか、二月末に稲荷川の清水中前に、在来の石橋にそって歩道橋を新設し、通路の安全を図りました。



急ピッチで進められている道路の舗装工事
(錦江汚水処理場前の市道で)

市は、昨年八月から学校の便所の水洗化を進めてまいりましたが、このほど四十六年度予定していた中洲小、谷山小、清水中、女子高の四校がすべて完了しました。

現在、校舎の新築および改築の場合は、水洗便所にしていきますので問題はありませんが、従来からの便所は、そのほとんどがくみ取り式の便所のため、児童、生徒とくに小学校低学年の児童は、学校の便所をこわがり、使用を我慢するなど健康上よくない面もありました。

そこで、市では年次計画でつぎにこの歩道橋を上流から順にご紹介しましょう。

◇栄門橋
玉江橋の上流二百メートルの地点に架設します。既存の玉江橋は幅が狭く歩行者の通行には非常に危険で、とくに近くには身体障害者更生指導所もありその必要性が叫ばれていたものです。

◇護国橋
この橋は、すでに二月末に完成しています。位置は、市電の護国神社前停留所附近で今までの木橋が老朽化したため、永久的な橋にかけかえたものです。

◇甲東橋
現在の高麗橋は幅が狭い上に歩行者と車の通行区分がないので、非常に混雑して危険です。これを解消するために高麗橋の上流二十五メートルのところに、人と自転車の専用橋を建設するもので、三月末には完成します。

このほか、二月末に稲荷川の清水中前に、在来の石橋にそって歩道橋を新設し、通路の安全を図りました。

学校の便所を水洗化

女子高など四校の工事完了

すべての学校のくみ取り便所を安全で衛生的な水洗便所に改造する方針を決め、四十六年度から実施したものです。高等学校は、今回の女子高の整備により三校ともすべて水洗化されました。

小・中学校では、六十一校中、現在すべて水洗化されている学校が十九校、一部水洗化されている学校が二十一校、全水洗便所のない学校が二十一校あります。今後の整備にあたっては、一つも水洗便所のない学校や下水道処理区域内にある学校から順次進めていく予定です。

種子島 末吉利雄

先日、西之表市の市民会館新築落成式に私も参列する機会を得ました。夕方の飛行機で鹿児島を出発したのでしたが、「離陸して二十五分で種子島空港へ着きます」というアナウンスを聞くと、すぐ窓からは薩摩半島の南部が手にとるように見え、池田湖は夕日に映えて、そのすぐ先に開聞岳が鮮やかな姿をえがいているのでした。

ずっと前に種子島・屋久航路に橋丸という客船が通っていたころ、この船の三等船室で十時間近くもかかって西之表へ行つたことを思い出しながら文明というものが、距離を縮め時間を短縮していることに今さらながら驚きを感じたのでした。そして人間の求める利便さというものが、どこまで満たされていくのであろうかと思うのでした。

種子島空港に着くと、西之表市の助役さんが、わざわざ出迎えてくださったのですが、空港から西之表市まで二十六キロの道を、特産の砂糖きび生産の推移や、人口流出などを話題にしたがら車を走らせたのです。道路が立派に舗装されており、しかも信号機がないので文字どおり快適なドライブでした。

翌日、市民会館の落成式が終わってから鹿児島への出発時刻まで三時間余りの余裕があったので、宇宙開発事業団のロケット発射基地まで足を伸ばすことにしました。発射基地は南種子町の南部東海岸の砂丘につくられております。

冬の発射実験が終了した直後だというのに人影もなく、発射台の格納庫の外には数棟の建物があちこちとまばらに建てられております。ここが発射基地としてなぜよい場所であるかは、素人にはわかるはずありませんが、ここに基地が設けられたことよって人びとの往来が激しくなったことをタクシーの運転手さんが教えてくれたのです。

鉄砲伝来の島、人情豊かな島として人びとに愛が抱かせる種子島が今や時代の先端を行くロケットの島として、そのイメージを変えようとしているようです。

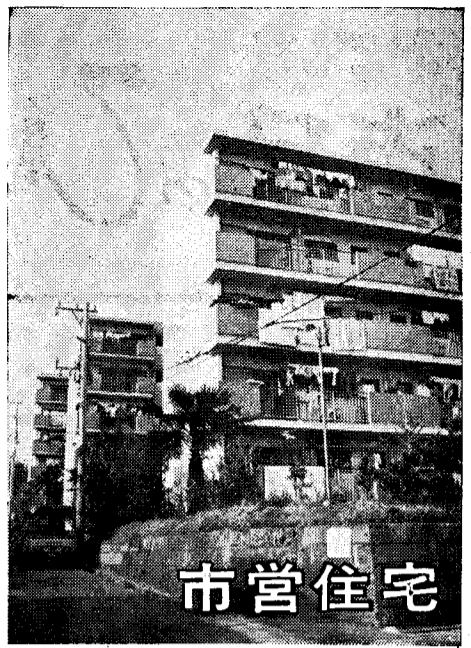
「西之表の人口は四五年度の国勢調査の結果では三万人を割りました」といわれた助役さんの言葉を思い出し、新旧の交錯する島が今後どうなるのであろうかと思うのでした。

市長随想 (47)

入居希望者を募集します

＝あき家補充の320戸分＝

お申込みは4月4日～10日



市営住宅

なおこの案内書と申込み書は三月二十一日から市役所旧館三階住宅課(電話☎111-1内線四五八)と谷山建設事務所(谷山支所内、電話☎211-1)で渡しします。

申込みの受付期間
四月四日(火)から十日(月)まで(ただし土曜日の午後と日曜日は除きます)

申込みの受付場所
市住宅課
市谷山建設事務所
抽選の日時と場所
四月二十二日(土)午後一時三十分から、市役所旧館玄関と中庭で行ないます。

当選者を入居
当選者はあき家補充入居予定者として名簿にのりあき家が生じたつど当選順位により入居することになります。入居予定者としての有効期間は、次回のあき家補充入居者公募の日までとします。

住宅の種類や戸数など
下表のとおりです。

種別	部屋数	戸数	家賃(月額)
1種	一般住宅	2~3	1,500円~6,500円程度
	小家族向住宅	1	1,500円程度
2種	一般住宅	2~3	1,000円~4,500円程度
	小家族向住宅	1	1,000円程度
	老人向住宅	1~3	1,000円~4,000円程度
	母子世帯向住宅	1	
障害者向住宅	1		
特定目的住宅	1	1	1

この機会にぜひ納入を

七月からは納められません

国民年金は、老後の所得を保障するための制度ですが、掛け金を完全に納めていないと将来年金を受けられなくなる人も出てきます。

現在、国民年金は該当する方が掛け金を納めていない場合にも、三十六年四月分までさかのぼって納められる制度になっていますが、四十七年七月以降は、さかのぼって掛け金を納めることができなくなっていますので、すでに加入している人で過去に未納分がある人は、六月末日までに納めるようにしましょう。また未加入の方もこの機会にもれなく加入を。

将来、老齢年金を受けるためには……

老齢年金は、それぞれの年齢によって、十年から二十五年以上保険料を納める年数が定められています。

例え、大正七年七月十日

水道の話

(2)

人間は水なしでは生きられません。私たちの身体は六十パーセントは水なのです。水さえ飲んでいれば、二十日や三十日は食べ物なしでも、生命は保てますが、水を一滴も飲まないで、せいぜい十日間ぐらいいしか生きられません。

水は、身体の中で養分や必要です。このうち飲料水の

飲みすぎると「水中毒」も

調節までしてくれず、人間が生きて行くためには人や季節によっていくぶん差はありますが、大体普通の人で一日二、三リットルの水が必要で、このうち飲料水の

えありうるのです。人間の体重の約二十パーセントの水を一度に飲むか、身体の中に注入すると死亡します。これは血液が薄められ身体の細胞が水を吸い込みすぎて、ふくれ

ことしは春の行楽シーズンを迎えますが、この時期には気分的なゆるみからちょっとした不注意が、大きな火災をひき起し、悲しい事故につながります。

お互い十分注意して楽しいシーズンにしたいものです。外出前には次のことを確実に励行しましょう。

▽火の始末は完全か、今一度確かめる。買物などちょっとした外出でも点検を。

▽電気器具の差し込みは必ず抜き、ガスの元せんもしめる

▽外出中は隣近所によく頼み、行く先を告げておく

▽おとしよりや子供だけの留守番はなるべく避ける。

▽家のまわりや床下などの燃えやすいものは整理しておく。旅先の宿では次のことに気を配りましょう。

▽避難器具などの消防設備の完備している宿を選ぶ。

▽おとしよりや女性、子供の場合は一階を、できれば出入口に近い部屋を選ぶ。

▽宿に着いたら非常口や階段の位置などを確かめておく。

▽火災の時は電灯が消えるので必ず懐中電灯を準備する。

▽万一の場合を考え、貴重品はなるべく身につけておく。

▽酔っぱらいのたばこの火は火事のもとです。寝たばこは絶対にしない。

▽煙にかこまれた時は、できるだけ低い姿勢で煙と同じ方向に逃げる。

行楽期/外出前には火の元を確かめて

国民年金は、老後の所得を保障するための制度ですが、掛け金を完全に納めていないと将来年金を受けられなくなる人も出てきます。

現在、国民年金は該当する方が掛け金を納めていない場合にも、三十六年四月分までさかのぼって納められる制度になっていますが、四十七年七月以降は、さかのぼって掛け金を納めることができなくなっていますので、すでに加入している人で過去に未納分がある人は、六月末日までに納めるようにしましょう。また未加入の方もこの機会にもれなく加入を。

将来、老齢年金を受けるためには……

老齢年金は、それぞれの年齢によって、十年から二十五年以上保険料を納める年数が定められています。

例え、大正七年七月十日

太陽国体 会場と競技案内

■軟式野球競技

一般男子、一般女子、教員男子、高校男子、高校女子の五種別が行なわれます。軟式野球は、原則として、前・後衛二人が一組となって、相手チームとラケットで交互にボールを打ち合う競技です。

試合のゲーム回数は七セットが標準で、九セットまたは、五セットのこともあります。そのうち四ゲーム(九セットの場合は五ゲーム、五セットの場合は三ゲーム)先取した方が勝ちになります。

ゲームはスピードと、前・後衛の動きの連けいに見どころがありますが、とくに前衛が味方後衛の打球を見ながら相手後衛の打球をとらえて得点する豪快なスラッシュや、機敏なボールは、軟式野球の醍醐味です。

■軟式野球競技 II 鹿児島市会場(鹿児島実業高校グラウンド、鹿児島高校谷山球場、鹿児島銀行かぎんグラウンド、鹿児島市鴨池野球場)

一般軟式野球が鹿児島市で、準硬式野球が、指宿市で行なわれます。

野球競技の中で一番多くの競技人口をもっているのが軟式野球だといわれています。ルールは硬式野球とほぼ同じですが、①チームゲームであること、②野球特有のスピード感のある競技であること、③一球一打に手に汗にぎる緊迫感のある競技であることなど、そのおもしろさは格別で、現代人に最も受けるスポーツといえます。



東開庭球場(軟式庭球)

夏季大会まで 200日 (47. 9. 17~20)
秋季大会まで 235日 (47. 10. 22~27)

4月23日は市議会議員の選挙

選挙目あての金品は

もらえない、ねだらない、使わせない

私をひろば



市政その他について
のご意見や提案をお寄せ
ください。採用分には
粗品を進呈します。

愛犬家は フンの始末を

飼犬の取締条例が改正されてから、犬は大部分がけい留されるようになり、また、つなぐと犬が運動不足になるため、散歩させている人が最近ふえているようです。犬の散歩は飼主の健康増進にもなるのでいいのですが、フンを道路にほおっておくのはどんなものでしょうか。

私は先日、犬をつれたご婦人が小さなスコップとビニール袋を手に、犬の汚物処理して歩いておられる姿を見かけたのですが、環境美化のうえから、すべての愛犬家がこの程度のこと、ぜひ心がけてほしいと思います。
(下荒田町 沖 経隆)

住民自身の手で 完成した私道の舗装

この地域は小原部落の一部で、勾配のやや急な約二百メートルの私有道路をはさんだおおよそ三十戸の新築住宅地で、この私道は公道としての働きをしていますが、雨のたびに路面が洗い流され、側溝も高いので不便と危険にさらされています。

地域清掃の日に、だからともなく、自分たち住民の力で舗装しようではないかという声があがり、この方面にくわ

しい人が業者にあたり、約三十七万円の見積額がでたので委員会を開き、自家用車を持つている人：二万五千円、単車は一万円、歩行者は六千円と定めて総会にかけたところ工事費以外に雑費もいるのだから単車を一万三千円に、歩行者を一万円にあげたらという建設的な意見がでて委員はたいへん力づけられました。

その後、会則をつくり会合をかさね、総会を再び開いて私有道路組合を発足させ、維持費として五十円を毎月出しあうことにしました。この間部落会長の大きな力ぞえもあって舗装は完成しました。予算にも、余裕がでたので道路使用の注意と各戸の配置図の立て看板も立てました。

おたがいに隣近所に住みながら、心からの交わりがなかった住民が道路工事以後、とても親しくなり地域の問題を話しあったりして、一層親しさを増してきています。

隣人の心の結びつき、協力の尊さという副産物は、道路以上に価値があったのではなからうか。これを機会にさらに明るいまちづくりを努めたいと思います。
(上福元町 松下安雄)

野犬の清掃を 飼犬はつないで

わたしたちの地区では、二月からゴミは紙袋で出すように改められましたが、困ったことに野犬や放し飼いの犬などが指定場所に出した袋をかみ破り、フンまでたらしめています。

こんな不潔な場面をちょくちょく見かけるようになり、したが、保健所の方でも野犬の清掃にさらに努めていたのだと、飼主の方々も運動など、特別な場合以外はずつないで飼うように習慣づけていただきたいものです。
(上之園町 山内栄太郎)

申請はお済みですか

△国の児童手当 まだの人は三月中旬に

昭和四十二年一月二日以降に生まれた子どもを含め、十八歳未満の子どもを三人以上養育している人に、ことし一月分から国の児童手当が支給されることになりました。が、市では、昨年十月からこの手当の認定請求を交付しています。



該当する人でまだ請求していない人は、三月中旬に請求してください。今月中に請求しないと、申請された翌月分からしか手当が支給されませんのでご注意ください。なお、この手当は公務員や

降生まれの子どもであつたと支給の制限
養育者の45年度(前年度分)の総収入が一定額(例えば扶養親族5人の場合200万円)をこえる場合は支給されません
手当の額
3人目以降の子ども一人につき月額三千円です。

手当の支払い方法
受給者の方々が、手当の支払い期ごとに市役所までお出かけになる手間ははぶくためすべて預金口座振り込み制にしましたので、次の金融機関に口座をお持ちでない方はそのいづれかの所に新たに口座を設けてください。

指定金融機関：市内に本店を置く金融機関(農協を含む)の本店・支店・出張所(郵便局は除く)。
請求用紙のあるところ
福祉課児童手当事務室(電話②一―一内線69)、福祉事務所谷山分室(⑧二―一内線四一)、伊敷支所(②二―一内線一)、東根島支所(一番)。

三月は切りかえの月です

身障者の 友愛パス

一級から三級までの身体障害者のみなさんに、市電・市バスに無料で乗車できる「友愛パス」をお贈りし、昨年十月からご利用いただいています。が、このパスの通用期間は三月三十一日までです。

三月中旬に、新しいパスと切りかえますので、ご面倒をおかけしますが、準備のできた次第市役所へおこしください。なお、おいでの際、パスの利用状況をおたずねしますので、ご協力ください。

◆切りかえのとき必要なもの
①写真一枚(帽子をかぶら

市営施設めぐり

ご相談は広報室へ

市の仕事や市内の娯楽する姿をじかにご覧いただくため、みなさんをバスでご案内します。

4月3日に施設見学
受付は15日から
四月三日に行なう施設見学の参加者を募ります。受付は三月十五日から20歳以上の方が対象。早めにお申込みを(先着順136人)

▽見学場所 新陸上競技場、鴨池プール、脇田処理場、伊敷・緑ヶ丘団地、吉野公園(昼食)、福昌寺跡、城山ほか(市役所出発)

▽料金 一人100円(不参加の場合払い戻ししません)。昼食持参

▽申込み方法 市役所新館一階の市民相談室へ料金をそえて直接お申し込みください。

敬老パス

お年寄りの
満七十歳以上のみなさんに
お贈りしている「市電・市バスの敬老パス」は毎年三月で切りかえられます。

したがって、現在お使いいただいているパスは三月三十一日有効期限が切れて使えなくなりますが、四月からは新しいパスを使っています。新しいパスは三月下旬に民生委員を通じて、お手持ちの現在使用中のパスと引きかえにお届けします。

この新しいパスは、四月一日以前であっても、使うことができます。
なお、最近住所が変わって届けをしていない方のパスは前に住んでおられた地区担当の民生委員宅にありますのでなるべく三月中旬にお受け取りください。

太陽国体市民運動 3月の努力目標

規律ある生活で健康を高めよう

◎定期的に健康診断や予防接種を受けるなど、家族の健康管理に努めましょう。

◎バランスのとれた食事、十分な休養をとり、年齢や体力に合った運動をするなど規則正しい生活をしましょう

◎太陽のように、明るくじょうぶな子に育てましょう。

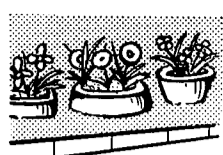
毎月わずかの掛け金でデラックスな旅を楽しんでいただく
ひまわり旅の友の会に、二つの新コースができました。

▶高速フェリー「さんふらわあ」の豪華な船旅を織りまぜての四国めぐりコース▶南紀州めぐりと高野山参観コース。

以上のほかに13コースあります。くわしくは交通局営業課(電話④2141・④0230)へお問い合わせください。

ひまわり旅の友の会で楽しい旅を

利用を



フラワーポットをあっせん

通り会や町内会や花だんづくりにご協力いただき...

各地域で実施してきた昭和46年度の種痘は三月で終わります...

お知らせ

(二)か町内会、婦人会へ。胃ガン(料金500円)3月8日...

修学・修業資金の貸付

母子家庭の子どもさんや両親のいない子どもさんに、高校、高専、大学、各種学校の修学ある...

墓地の使用申込み

返納された市営墓地1計63基(草牟田:43基、郡元:5基...

募集します

話し合い学習グループは市民が政治に対する常識を高めるための自主的な学習グループです...

感電事故に気をつけよう

最近、建築業、左官、看板業、テレビアンテナ工事などの作業で事故が多発しています...



お知らせ

日ごろ困っている問題について勉強していく集まりで、どなたでも参加できます...

勤労のシンボルマーク

勤労青少年の伸びゆく力を象徴するシンボルマークを募集します...



愛の市民運動推進委設立総会開く 太陽国体のあと、11月11、12日に鹿児島で開く第8回大会...

会と催し

高齢者学級開講式 3月10日午前10時から中央公民館...

春の木市 3月15日から4月30日まで市民広場...

市新規就職者激励大会 3月21日午前10時から中央公民館...

市内の企業に就職する新卒の若人を歓迎し、励ますために受け入れ事業主の方も、多数ご出席ください...

新卒者を採用される事業主でその新卒者を大会に参加させたい人は市商工水産課労政係(電話二二二内線四一六)へ...

残灰慰霊祭 3月27日午後3時から市宮唐湊火葬場...

昨午3月27日以降火葬に付きれた人のご遺族で、ご希望の方は出席ください...

お知らせ

※また、住所が変わって転居届をしていない人には、住まいがわからず保険証をお渡しできませんので、すぐに市民課または支所で手続きしてください...

中央保健所が移転

中央保健所は鴨池動物園跡への移転のため、3月29日、30日の二日間、業務を休みます...

引揚者 請求時効せまる

引揚者特別交付金の請求書類は3月31日までに提出しないと時効になり請求できなくなります...

注意を

国民健康の切りかえ 国民健康の保険証が四月から新しいものに変わります...

建設工事指名願い受付

昭和47年度に、市が発注する建設請負工事の競争入札参加資格審査願いを、市建設部庶務課の工事契約係(電話二二二内線四三五)で受け付けます...

春の全国交通安全運動(4月6日~15日)

歩行者事故とくに新入学生・園児・幼児の事故防止に重点を置き、小学校・幼稚園などを中心にスクールゾーン(子どもの交通安全の確保をはかる特定地域)を設けます...

青少年に夢と希望を

春の青少年を育てる運動(3月15日~4月15日) 進学に、就職に希望と不安が入りまじり、気持ちのぐらつきやすいときです...

4月の市議選関係日程 4月23日(日)に行なわれる市議会議員選挙関係の日程が、きまりました...

3月15日までに かならず 納め忘れはありませんか 昭和46年度分の市税(市・県民税、固定資産税など)の納期は全部終わりましたが...

Table with 4 columns: 発生件数, 死者, 負傷者, 死傷者合計. Rows for 47年1月 and 前年同月比.

就職や進学を控え、市民課窓口は、最も混む時期... 戸籍住民票謄抄本の申込みは、専用電話2266、1111内線551か552へどうぞ!

日曜 当番医さん 都合により担当病院が変わることもあります。ご了承ください

- 3月12日(日) 林督医院(内科紫原三丁目) 高田病院(堀江町) 桜井内科(加治屋町)...