

市政五本の柱

- ◎ こどもとお年寄りを大切にする市政
- ◎ 市民性を高める教育文化の向上
- ◎ 住みよい環境で明るいまちづくり
- ◎ 産業の振興で豊かなまちづくり
- ◎ 桜島と錦江湾を結ぶ観光都市づくり

あなたの声を市政に!

市長に手紙を出す運動(六月十五日～三十日)

市では、六月十五日から三十日まで第一回の「市長に手紙を出す運動」を実施します。これは、日頃市民のみなさんが、市政に対してお考えのことや、お気づきの点などを市長が手紙やはがきでいただき市民のみなさんの声を積極的に市政に反映させていくためのものです。市民のみなさんからの多くのお便りをお待ちしていますので、どしどしお寄せください。

◇あて先

鹿児島市山下町十一番一号
(郵便番号八九二二)
鹿児島市役所内

鹿児島市長 末吉利雄殿

(はがき、封書いずれもおもてに「市長に手紙を出す運動」と書いてください。)

◇その他

要望、意見の中には、調査検討し、ご返事を差しあげねばならない場合もありますのではがき、封書には住所・氏名年齢などはっきりお書きください。

◇運動期間

昭和四十七年六月十五日から三十日まで。

◇投稿方法

官製・私製はがき、封書いずれでも結構です。

◇手紙等の内容

市政に対する要望、意見、提言など建設的なお便りをお寄せください。

新議長、副議長決まる

四十七年 第一回 市議会臨時会

さきの市議会議員の選挙で、今後四年間の市政を運営する四十八人の新しい議員の方がたが誕生しましたが、新議員による初の市議会(臨時市議会)が去る五月十二日に開催され、本会議で新議長に酒匂俊一氏、副議長に高橋董氏が選ばれました。



酒匂 議長



高橋 副議長

四十八歳、自由民主党、当選五回、総務委員長、決算特別委員長、議会運営委員長を歴任

四十四歳、日本社会党、当選四回、決算特別委員長、総務文教委員長等を歴任

芝生のよる街

末吉利雄

市長随想 (50)

わすか三日間でパース市のすべてがわかるはずでもありませんが、その印象を一言でいうならば、緑と水の都市といつてよいようです。

ユーカーの並木のある公園、芝生の広場、澄みきった空、市街地の中心を流れている「スワン河」と街との調和、街の遠くに望める山の高さもせいぜい三百メートルといわれ、鹿児島市周辺のように起伏のけわしい地形でなくいかにも大陸的な雰囲気を感じられる都市です。

もちろん、都市計画も行き届いているし、街路周辺には廃棄物など全然見当らず、清潔な街という印象を強く抱いたのです。近代都市の要件としての下水道整備についてたずねてみたのですが、もちろん一〇〇パーセントという返事が返ってきました。

市長さんご夫妻を交えた昼食会の席上で、今年の四月来鹿されたときの鹿児島市の印象をおききましたところご夫人が「鹿児島はすばらしく美しいところでした。特に桜島の姿は忘れられないものになりました。だけど、街に芝生のないのがちょっと淋しく思いました」と率直な印象を述べられました。私もなるほどと思ったのです。

芝生のある庭や公園や広場に魅せられない人はいないと思いますが、広大な土地に計画的につくられた都市と自然発生的にでき上がった都市を区画整理という二重投資をして整備しなければならぬ都市との差が、芝生という空間があるか、ないかの差になっているように思えるのでした。

しかし、人口六十五万人のパース市も、人口四十二万人の鹿児島市も、それぞれに都市の歴史があつて今日の奪われることもないと思うのです。

市政テレビ番組

MBCテレビ「市民のひろば」

毎週日曜日 午前8時から

(再放送)

毎週月曜日 午後5時から

- 6月11日 火事と電話
- 18日 ごみの袋収集
- 25日 6月の市政ハイライト
- 7月2日 末吉市長と語る

KTSテレビ「市政の窓」

■5月からKTSテレビでも市政番組「市政の窓」の放送を始めました。毎月最終土曜日の午前11時30分から放送しています。どうぞご覧ください。

6月24日 日本脳炎の予防

ことしの市県民税決まる

引き上げられた各種控除

近くみなさんのお手もとに昭和四十七年度の市県民税納税通知書をお届けします。市県民税は、市民の日常生活に直接結びついた事務や事業を行なうため、必要な経費をできるだけ多くの市民に分担していただくものです。

税金を負担する力のある人はすべて均等の税額によって納税する均等割と、その人の所得金額に応じて納税する所得割の二つからできています。均等割については、市民税が四百円、県民税百円の負担額で、所得割についても、税金を負担する能力のある人について、広い範囲の市民に負担を求めるとして、一〇パーセントから七五パーセントまでとなっているのに対し、市民税は、二パーセントから

一四パーセント、県民税は二パーセントから四パーセントまでと所得税とくらべかなり低い税率となっています。次に、ことしの市県民税に個人市県民税の改正は、今年度の市県民税の改正は、昨年度に引き続いて納税者の負担の軽減をはかるため、昭和四十六年の所得税法の改正に併せて、基礎控除が十五万円(十四万円)に、配偶者控除が十四万円(十三万円)に、扶養控除が十一万円(十万円)に、また扶養控除のうち配偶者のいない人の一人目の扶養親族に対する控除も十二万円(十一万円)にそれぞれ一万円引き上げられました。

また、障害者、老年者、寡婦および勤労学生等の控除についても、それぞれ一万円引き上げられるとともに、これらの人びとについての非課税の範囲が、年間所得三十八万円まで広げられました。

このほか、中小事業者の負担の軽減、合理化をはかるため白色申告者の専従者控除の限度額が一万五千円引き上げられました。

所得割のかからない人、新聞などでよく「課税最低限は何万円」という言葉がでてきますが、この課税最低限とは納税者の収入や所得がどの程度であれば税金がかからないかという一応の目安です。そこで基礎控除、配偶者控除、扶養控除および社会保険

水道の話

(4)

わが国のほとんどの水道は使用水量によって、水道料金をきめる方法をとっています。そのなかでもっとも広く使われているのが「用途別料金体系」です。これは

水道の使用を家庭用、営業用、湯屋用などの用途によって区分して料金をきめようとする制度です。本市でも創設以来その用途を一般用と特別用に区分して料金をきめています。しかし、この制度では用

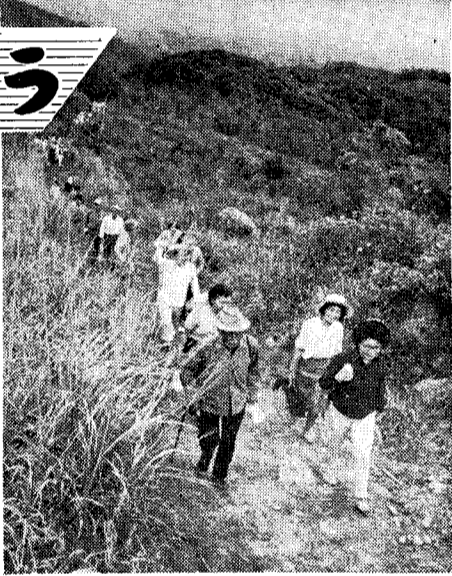
水道料金体系

が、料金を改定する都市において採用されつつあります。口径別料金体系は、各使用に「水を供給する費用」を基礎として料金を定める方法です。各戸の水道管にはそれぞれのメーターがついていますが、このメーターの口径

用途を区分する基準が明確でなく、また営業用が家庭用と同額であるなど不合理な面も多く見受けられるようになったため、水道を使うことにより受ける利益に応じて料金を定めようという個別原価主義に基づいた「口径別料金体系」を使っても使わなくても必要な経費が、料金を改定する都市において採用されつつあります。口径別料金体系は、各使用に「水を供給する費用」を基礎として料金を定める方法です。各戸の水道管にはそれぞれのメーターがついていますが、このメーターの口径

自然遊歩道を歩こう

三重岳、慈眼寺の二コースが完成



三重岳自然遊歩道開き = 4月29日

市民のみなさんが、山歩きなどを通じて、自然に親しみ自然を愛し育て、あわせて心身の健康の場として利用していただくため、市街地周辺の比較的近いところに、次の二つの自然遊歩道を設置しました。市民のみなさんの家族ぐるみやグループなどによる遊歩をおすすめします。

三重岳自然遊歩道

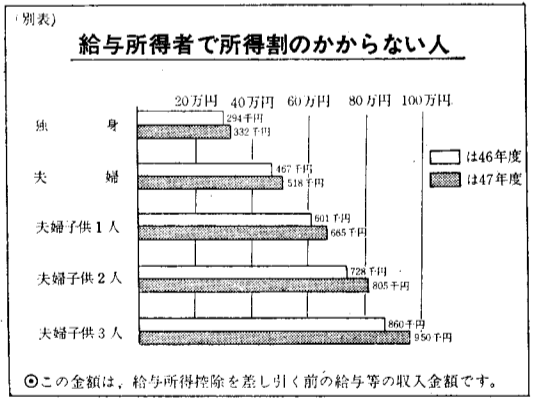
●コース
皆与志町に位置し、皆与志農協前から牧場を通り、展望のすぐれた標高四百八十六メートルの三重岳までの約四キロ(往復三時間)。

●主な見どころ
①公園内の観音像や磨崖仏石橋などの史跡。
②和田川清流沿いの珍らしい岩や石、もみじ谷、野鳥昆虫など。
③植物見本園の庭園樹や街路樹など。
④市街地や錦江湾などの展望に恵まれた谷山神社。

慈眼寺自然遊歩道

●コース
約千三百年前、百済の僧日羅が開いた寺跡を中心とする慈眼寺公園と植物見本園(営林署苗圃事業所)や谷山神社を結ぶ約三キロ(一週一時間三十分)。

●主な見どころ
①公園内の観音像や磨崖仏石橋などの史跡。
②和田川清流沿いの珍らしい岩や石、もみじ谷、野鳥昆虫など。
③植物見本園の庭園樹や街路樹など。
④市街地や錦江湾などの展望に恵まれた谷山神社。



◎この金額は、給与所得控除を差し引く前の給与等の収入金額です。

料控除だけが差し引かれる人の場合を例にとり、市民税所得割がからぬ収入の限度を家族別に計算してみますと別表のとおりです。

所得割がかかる人、市県民税の所得割がかかる人たちは、ことしの改正によってどれくらい減税になるかをみますと、たとえば、夫婦と子供二人の家族で夫の昭和四十六年中の給与、賞与等の収入金額が百五十万円の場合、昭和四十七年度の市県民税所得割は、約三万八千円になります。しかし、いまかりに、今年度の減税が行なわれぬものとすれば、約三万二千円かかるわけですから、今年度の改正で約四千円減税されたわけです。

また、これを青色申告を行なっている事業主(妻を事業専従者とし子供二人の家族)で昭和四十六年中の事業による所得(収入金額から必要経費を差し引いた後の金額)が百五十万円の場合には、昭和四十七年度の市県民税所得割は、約三万八千円になります。しかし、いまかりに今年度の減税が行なわれぬものとすれば、約四万四千円かかるわけですから今年度の改正で、約六千円の減税となります。

ああドッキリファイなとびだしもうしません

太陽国体 会場と競技案内

剣道競技 鹿児島高校体育館
一般男子、教員男子、高校男子の三種別があり、いずれも一チーム五名編成で、都道府県対抗のトーナメント方式によって試合が行なわれます。

剣道は、九ノ十一メートル四方の板張りの試合場で、防具をつけた二名の競技者が、おのの長さで重さの決められた一本の「しなない」を持ち、面部、小手部、胴部を打ち、またはのどを突いて勝敗を競う競技です。

試合は、個人戦が原則として三本勝負で、試合時間内(普通五分)に二本先取した者を勝ちとし、制限時間内に一方だけが一本取ればこれも勝ちになります。この個人戦の勝者数によって団体試合の勝敗が決まります。

ヨット競技 平川ヨット競技場
国体のヨット競技は、同一規格の純粋のレース艇により、競技海面に設置されたマークを定められたコースにより回りフィニッシュ(ゴール)の順で順位を決定します。

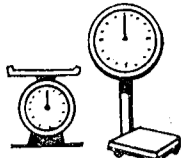
国体で使用されるヨットはフィン級(長さ四・五メートル一枚帆、一人乗)とスナイプ級(長さ四・七メートル二枚帆、二人乗)の二種類で競技種目は①一般男子Aフィン級②一般男子Bフィン級③一般男子スナイプ級④高校男子フィン級⑤高校男子スナイプ級⑥一般女子スナイプ級(高校女子を含む)があります。ヨットは風の条件に左右されるため、国体では、三回レースを行ない、その総合得点で順位を決めます。



剣道競技

夏季大会まで 108日 (47. 9. 17~20)
秋季大会まで 143日 (47. 10. 22~27)

ご利用を



計量器の定期検査

営業用や身体計測用の計量器の定期検査(有料)を実施します。対象となる計量器は、必ず検査を受けてください。受付時間は中央卸売市場を除き午前10時～午後3時(正午～午後1時は休み)。

注意を

6月は児童扶養手当を出す月。児童扶養手当や特別児童扶養手当を受けている方は毎年6月に、所得状況届をお出しいただくようになっていきます。

お知らせ

町内会、部落会、婦人会へ。6月10日(日)東部農協で19日荒田小、20日北部農協の茂頭支所、26、27日紫原小、7月3日中山小、4日平川農協、10日川上小、11日東松島小、12日紫原小。

お知らせ

部落、黒神中、改新小、東松島支所、東松島小。7月3日谷山農協の玉利出張所、寿光園、4日錫山小、10日柳ヶ谷公民館、後追公民館、11日北部農協の茂頭支所、北部農協の五ヶ別府支所。

お知らせ

中央公民館が休館。中央公民館は模様替え工事のため、6月1日からことしの10月5日まで休館します。

販売中

鹿児島市史(二・三巻) お問い合わせは市秘書課(電話☎二二二内線210)へ

ガンの出張検診

検診車が巡回します。お近くの方は、この機会にぜひ。料金は胃ガン650円、婦人ガン400円。くわしくは中央保健所の保健予防課(電話☎二二二)へ

愛のコンパニオンを募集中

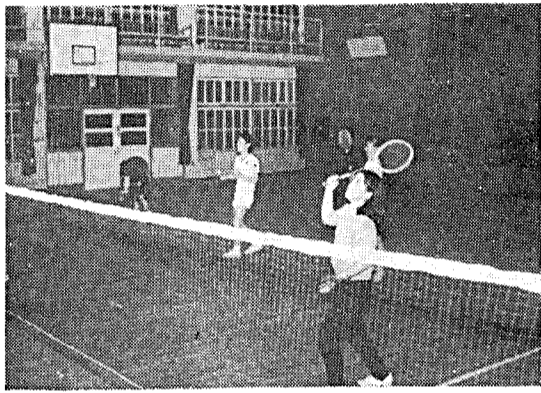
鹿児島で開く第八回全国身体障害者スポーツ大会(ことし11月11・12日)を支援する「愛の市民運動推進委員会」では、大会に美しい真心の花をそえる愛のコンパニオンを募集中です。



大会のシンボルマーク

お知らせ

戦没者の遺族・旧軍人軍属の方々のために、6月は援護相談月間。戦没者の遺族、旧軍人軍属の方々のために、6月は援護相談月間とさせていただきます。



体育館を夜間開放

市では、昼間働く勤労青少年と一般の方々(学生を除く)にスポーツに親しむ機会を提供するため、中郡小(バドミントン教室)と八幡小(卓球教室)の体育館を夜間開放しています。

募集します

商工業の表彰候補推せん。優良従業員。商工業優良従業員表彰候補者の推せんを6月20日(火)まで募っています。

7月上旬に施設見学

7月3日(月)に施設見学会を実施します。その参加申込みの受付を6月16日(金)から行ないます。

武岡団地の宅債積立者

第三回目の、武岡団地宅債積立者募集(住宅金融公庫融資付き)を行います。

ご協力を

内職者を事業主の方へお求めの事業主の方へ。市では、毎週一回内職相談の

Table with traffic accident statistics: 交通事故統計 (中央・南・西警察署管内分). Columns for 1-4 months, 47 years 4 months, and year-to-date comparisons for deaths and injuries.

よい歯でよくかみ... 市税の納期. Includes a cartoon of a person brushing their teeth and text about tax payment deadlines.

みどりをふやそう. Advertisement for tree planting with text: あなたの庭に1本でも2本でも多くの樹木を植えましょう.

日曜当番医さん. List of doctors and clinics available on Sundays, including 池井医院, 中江病院, etc.

あわてずにダイヤル三つ一一九. Emergency contact information for fire and accidents.