

市政テレビ番組

■MBC テレビ「市民のひろば」 (毎週日曜日午前8時から 再放送 毎週月曜日午後5時から)	8月6日 準備運動と人工呼吸法	8月20日 台風シーズンを迎えて
8月13日 食中毒の予防	8月27日 8月の市政ハイライト	
■KTS テレビ「市政の窓」(毎月最終土曜日 午前11時30分から)	8月26日 飼い犬の調査結果まとまる	

シンボルタワーと海中レストラン

与次郎ヶ浜に近く完成



(与次郎ヶ浜にそびえる完成間近のシンボルタワー)

与次郎ヶ浜に銀色の球を頭につけたクリーム色の塔がそびえ立っているのを最近お気づきでしょう。これが総工費八億五千万円で昨年の五月から工事を進めているシンボルタワーと海中レストランです。工事は、もうほとんど終わり、今後一か月余りの試験期間を経て十月の秋季国体前にはオープン予定です。このシンボルタワーと海中レストランは、観光鹿児島島の新名所として、文字通りその役割を果たすことになるでしょう。

与次郎ヶ浜は、市民のレクリエーションセンターとして、観光・スポーツセンターとして、埋立後、施設の整備が、着々と進められていますが、その中でもシンボルタワーと海中レストランは、世界でも珍しい施設というところで、市民のみならず、最も期待されているものです。このシンボルタワーは、埋立地の先端、外部護岸と内部護岸にはさまれた幅五十メートル、延長千六百メートルの長水路中央部に建てられ、タワーの海中部分がレストランになっています。構造は、鉄骨鉄筋コンクリート造りで、塔の高さは海面の上が四十七・三八メートル、海面の下が九・七メートルです。タワーは大きくわけて四つの部分、すなわち、連絡橋を

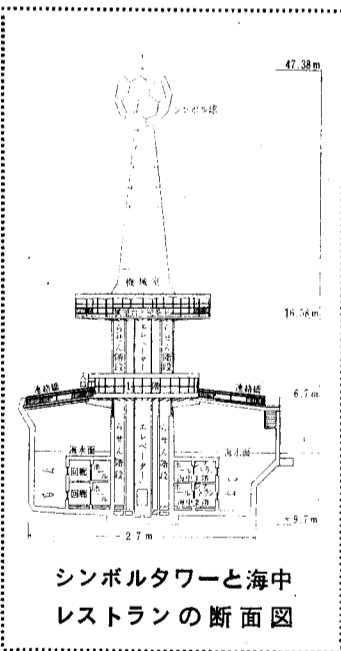
含む一階部分、展望台、頭部に面積二百二十一・六平方メートルの展望台と喫茶室があります。ここからはタワーをはさむ長水路

内部護岸から連絡橋でシンボルタワーへ

シンボルタワーへは、内側の護岸からタワーにかけられる幅二メートル、長さ十・四八メートルの連絡橋を渡ってはいります。そこが、一階部分で、エレベーターホールや調理室があります。エレベーター(定員十五人)はタワーの中心部を上下し、展望台から海中レストランまで

海上十六メートルに展望台と喫茶室

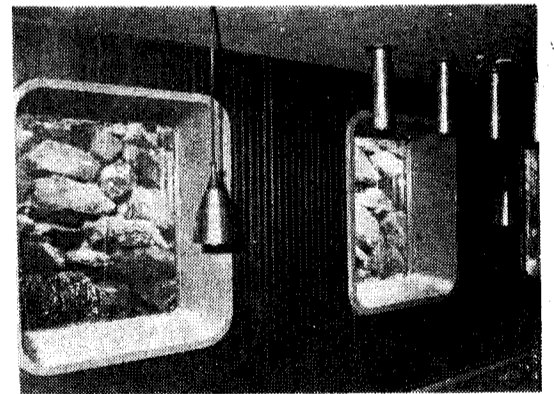
一階からエレベーターで上ると海面から十六・五八メートルのところで喫茶室



シンボルタワーと海中レストランの断面図

泳ぐ魚を見ながら食事が楽しめるレストラン。次にタワーの下の海中一、二階はレストランと回廊があり、一番の見どころ。レストランと回廊の外側の壁には、一階部分にたて一メートル二十センチ横九十センチの角形の窓、二階部分に直径九十センチの円形の窓がそれぞれ三十六個とりつけられ、海中の自然が眺められるようになっています。このほかの施設としては、非常用をかねた幅一・五メートルのらせん状階段が、海中二階から展望台までつけられているほか、防火・防水ドアや非常口が各所に設けられているなど、防災面の設備も完備しています。

七色に輝く頭部のシンボル球。タワーの先端には、アルミ製の三十二面鏡になった直径六・八メートルのシンボル球がとりつけられ、晴れた日には太陽光線を受けて七色に輝きます。また夜間には、外部から照明をあててその姿を、夜空にくっきりと映し出します。



(泳ぐ魚が見える海中レストランの窓)

市長随想 (52)

「備えあれば憂いなし」と古人はいいました。台風を季節を迎えなければならぬ私共にとって、味わっておきたい言葉だと思っております。

天災とは自然がもたらす災害という意味ですが、人知と用意による程度防止できると思っております。しかし、人知もまだ大雨や台風の根源を断ち切ることができない今日では、用意によって最少限に防止することはできないようです。

今年の長期天気予報によると、全国的に異常天候が予測されているそうです。台風九号は関東地方を襲うであろうと予測されましたが、それが四国沖を通過して九州北部を横断したのでした。また、台風七号は九州よりも早く九州本土に影響を与えるであろうと予測されながら、途中で反転南下という面白いコースをたどり、九号が去ったあと勢力を強めてまた北上を始めるという珍らしいコースをとり、十日間にわたって気をもませるといふ迷走を続けたのでした。

今年の梅雨期に、鹿児島市域においては、大きく報道されるような災害のなかったことは幸せだったと思えます。しかし、これから秋にかけては、数回に及ぶ台風の襲来が予測されているようですが、台風と大雨それは自然の摂理であって人間の力ではどうにもならないといわれています。そうだとすれば、そのことによって人間がこうむる被害を最少限にとどめるための知恵と努力が必要になってくるようです。

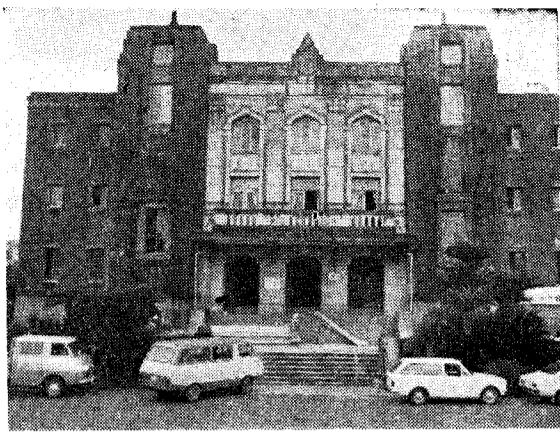
昭和二十六年十月十四日に襲ったルース台風は、戦後としては最も大きな災害をもたらした台風として、人々の記憶に生々しく残っていると思うのですが、あの場合は今日のような予報技術もさることながら、通報手段といえはラジオだけであったと思うのです。あれから二十年を経過した今日においては、予報技術の発達はもちろんですが、通報においても、テレビという通報手段の恩恵を受けることができるようになってきています。

注意
木
利
雄

中央公民館だいま改装中

幅広い社会教育活動の場に

中央公民館は昭和二年に建設されて以来、今日まで市民の文化活動などの場として親しまれてきています。しかしこれまでの中央公民館は、どちらかというと貸しホールの性格が強く、公民館本来の機能をも十分に果たしていません。面もありましたので、市では幅広い社会教育、文化活動の場として、今以上に活用していただくことと、この六月から約一億円の事業費で内部改装工事を始めました。



(内部改装工事が進められている中央公民館)

今回の内部改装は、①全館冷暖房装置にする②市民の文化活動を促進させるために大ホールを整備する③学習活動の促進と生活技術の習得のための会議室などを多く設ける④階段の改修など、市民ホールと最も改装される部分で、市民ホール、和室

五月一日号の「市民のひろば」やチラシ等ですでにお知らせしましたように、六月一日から、し尿くみ取り料金制度が定額制と従量制の二本建てに変わりました。しかし、市民のみなさんの間には、まだ十分知られていない面もあり苦情も出ています。そこで今回は、その苦情の中から問題点を選んで、問答方式で説明してみます。

問 新しい料金制度では、大部分の一般家庭が定額制になっていきますが、なかには従量制のところもありますね、どのような場合が従量制になるのですか。

答 一般家庭・アパート・寮などは、原則として、人数

割で計算する方法、つまり定額制ですが、次のような場合は、くみ取ったし尿の量で計算する従量制が適用されます。

①居住者が一定していないところや、外来者の多いところ(私塾・生花・茶道・舞踊の教授宅など)。

②雨水・わき水・手洗など

③災害などにより、雨水が一時的に便所に入ったときは、その時に限り適用。

④くみ取り回数が月に一回

し尿くみ取り制度にご理解を!

無臭トイレなどは従量制

問 円程度を加算した額がおおよその目安になりますか。

答 それでは自分の家の便所の状態を、良く知る必要はありませんか。

答 領収書は、必ず受け取って二、三か月は保存して

問 合は、早目に修繕や改良をしてほしいと思います。

答 領収書は、必ず受け取って二、三か月は保存して

問 定日収集という言葉をよく聞きますが、これはどういうことですか。

答 毎月、大体決まった日に業者がくみ取りにまわってくる制度で、市では六月一日からこの制度を実施しています。業者は、各地区のくみ取り日をお知らせして、ほぼ決まった

競技名	前売り券			当日売り券		
	一般	高校生	小・中・生	一般	高校生	小・中・生
陸上	80	40	20	100	50	30
体操	130	80	40	150	100	50
高校野球(硬式)	内野席	130	80	150	100	70
	外野席	—	—	80	50	30

(注) 体操競技は午前、午後入替制にしますので、前売り券、当日売り券について、それぞれ午前券と午後券とがあります。

※ 上記以外の競技はいずれも無料です。

夜間の交通安全と犯罪防止のため、町内会や通り会など地区の防犯団体が道路に防犯灯を設置した場合、市ではこれに補助金を出していますが、今回この補助額を引き上げました。

太陽国体を目前にひかえ、交通事故や犯罪のな

問 定日収集という言葉をよく聞きますが、これはどういうことですか。

答 毎月、大体決まった日に業者がくみ取りにまわってくる制度で、市では六月一日からこの制度を実施しています。業者は、各地区のくみ取り日をお知らせして、ほぼ決まった



設置補助金を増額

水銀灯は1灯につき3,000円

補助対象の条件

(1) 柱を別に新設したもの(ただし、すでに取付けられている白熱灯を蛍光灯または水銀灯へ替えた場合、および、すでに取付けられている蛍光灯へ替えた場合を含む)。

(2) 電料料が定額制の防犯灯で終夜点灯しているもの。

(3) 地区防犯団体が建設したもの。

(4) 原則として、防犯灯を新設する付近の前後二十メートル以内に防犯灯がないこと。

防犯灯

白熱灯 二千元

蛍光灯 二千五百円

水銀灯 三千元

白熱灯を蛍光灯または水銀灯へ替えた場合 千円

蛍光灯を水銀灯へ替えた場合 千円

なお、ワット数の制限はありません。

申請手続き

申請書の用紙は、市の市民安全課、谷山・伊敷・東桜島の各支所にありますので、必要事項を記入して、設置後六か月以内に市役所旧館二階の市民安全課(電話〇一一一内線二七三)へお出しく

夜間の交通安全と犯罪防止のため、町内会や通り会など地区の防犯団体が道路に防犯灯を設置した場合、市ではこれに補助金を出していますが、今回この補助額を引き上げました。

太陽国体を目前にひかえ、交通事故や犯罪のな

交通事故の出張相談

八月から各支所で実施

現在、市役所の旧館玄関横だけで行なっています。交通事故相談を、八月からは次の日程で各支所でも出張して行ないますので、交通事故処理(損害賠償、治療費、後遺症など)についてお困りの方は、気軽に相談ください。(いずれも十時から十六時までで毎月実施)

●第一・第三金曜日……谷山支所庶務課相談係

●第二金曜日……伊敷支所内市民相談所

●第四金曜日……東桜島支所

なお当日が休日の場合は前日の木曜日に行ないます。

八月の出張相談は十一日(伊敷支所)、十八日(谷山支所)、二十五日(東桜島支所)になります。

九月一日から前売り

秋季国体競技の入場券

太陽国体の秋季大会は、鹿児島市内で十二の競技が行なわれますが、このうち有料競技は、陸上、体操、高校野球(硬式)の三競技で、その入場前売り券を九月一日から発売します。

販売方法等は次のとおりです。ご希望のかたはもよりの販売所までどうぞお求めください。

◇販売期間 九月一日(金)から三十日(土)まで。

◇販売する場所 市役所新館ロビー、谷山・伊敷・東桜島の各支所、吉野出張所、鹿児島駅前および西鹿児島駅前、観光案内所、中央保健所、鴨池運動場事務所、山形屋、高島屋、丸屋。

◇入場料金 次表のとおり。

毎月第一日曜は市民総参加の美化デー

鹿児島市を美しく住みたくなるマチに!

みんなが街路の清掃をしよう!

八月一日から受付

寝たきり老人手当の申請

本市独自の制度「市民福祉手当」のうち、寝たきり老人に対する手当の本年度分の申請を八月一日から受付いたします。この手当は申請していただかないとお渡しできませんので、該当者は（昨年申請された方であってもあらためて）早めに申請してください。

なお、八月中旬に申請された人には九月中旬ごろ手当をお渡しする予定です。

支給の対象となる人
ことし八月一日現在で、二

市では、七十歳以上（ただし国民健康保険加入者は七十歳（七十四歳）の方を対象に病院などにかかったとき支払う医療費の一部（本人が支払う自己負担額の一部）をお返しする制度を、こと

の国民健康保険加入者。ただし、次の人は、除かれ

ます。
・生活保護を受けている人
・前年の所得に対し、所得税が課税されている人

・配偶者または扶養義務者の、前年の所得が多いために老齢福祉年金を受けられない人（しかし、福祉年金をもらっていない人でも、所得の額によっては該当する場合もありますので、一応係りへご相談ください）。

申請の方法
本人または事情に

わしい代理の方が、市福祉課老人医療係（支所管内の人は各支所）へ申請書を出してください。

申請書用紙は係りに準備してあります。申請のとき必要なもの
健康保険証、印鑑。

お問い合わせは：
市福祉課老人医療係（市役所旧館一階、電話〇一一一

▽資金の交付 9月中旬ごろ

▽返済期間 4年以内（3か月

のすえ置き期間を含む）
▽申込先 市社会課（〇一一一）
分室（支所内、〇二二二）
▽お問い合わせは：
市福祉課老人医療係（市役所旧館一階、電話〇一一一

申請の仕方 所定の申請書に申請者のお住まいの地区の民生委員の認印をもらい、市福祉課（谷山地区の方は福祉谷山分室）へお出しください。申請用紙は市福祉課、谷山分室、民生委員宅にあります。なお、この手当を初めて申請なさる方は住民票簿本一通も添えて申請してください。手当の額 ことしの八月一日現在で、寝たきりの期間が二年六月以上の方は年額五万円、二年以上五年未満の方は三万円。

問い合わせ先
市の福祉課（電話〇一一一内線569、市役所旧館一階）
福祉事務所谷山分室（〇二二二一、谷山支所内）
もよりの民生委員

いよいよ台風シーズン 鹿児島地方気象台の話では、ことしは台風が八月に二個、九月に一〜二個、九州南部地方に接近または上陸のおそれがあり、十月にも一個接近するおそれがあるという事です。そこで台風に対する心得などをあげてみました。

いよいよ 接近してきたら
▽どの方向からの風にも耐えられるよう角材や丸太でつ

災害にあったときは
●台風で大きな被害が起これば、災害救助法が適用された場合は、被災者に対して救援物資の支給をはじめ、いろいろな措置を講じます。

●市道や河川、耕地などの災害復旧工事関係の相談：建設部か谷山建設事務所。●住宅公庫の災害復興住宅建設資金補修資金の借入れ：住宅課。

●その他災害についてのいろいろの相談：広報室の市民相談室。

農林業関係の災害復旧資金 融資のあっせん、畜産や園芸用施設、山林などの災害復旧工事の相談はか：農林部か各農林事務所、農協（復旧工事関係の相談は農協を除く）。

●市が開設する 災害時の避難所
市では、次のとおり二十五か所を災害時の避難所に指定してありますが、必要があれば他にも臨時避難所を開きます。台風が接近し、被害のおこるおそれがあるときは指定された避難所だけにとらわれず近隣の公共建物など安全な施設へ早めに避難してください。なお、市が開く避難所以外

の所へ避難した場合は市の災害対策本部（電話〇一一一）へ必ずご連絡ください。

●松原小、城南小、天保山中、八幡小、荒田小、中郡小、鴨池小、鴨池中、南小、南中、名山小、大竜小、宇宿小、武小、田上小、原良小、伊敷中、東桜島小、改新小、谷山中、谷山小、谷山福祉会館、ラサール高、鹿児島電子工高、和田小。

太陽国体市民運動 8月の努力目標
郷土の自然を守りましょう
●郷土に誇りと親しみをもちましょう
文化財や天然記念物、すぐれた景と史にじかに接して理解を深め、よそから来る人にも紹介しましょう。

●郷土のすぐれた自然を大切に！
観光地や公園などをきれいにし、草花や木を大事に！自然に親しむ運動や伝統ある行事、お祭りに進んで参加しましょう。

台風準備を

▽非常食料の準備を。
▽停電に備え、懐中電灯、トランジスタラジオ、ローソクなどの用意も。
▽断水に備え、できる限り多くの容器に飲み水を貯える。
▽貴重品や現金、印鑑などはまとめて防水袋に入れておく。
▽洪水や高潮の危険のある地域の人は避難用のロープ、衣類二〜三組を準備しましょう。
▽立て札などは取り入れ、看板などはしっかりとめる。
▽外出する場合は行く先、帰宅時刻などを家族に告げて、マガケや川付近など、危険個所に住む人は早めに避難を。

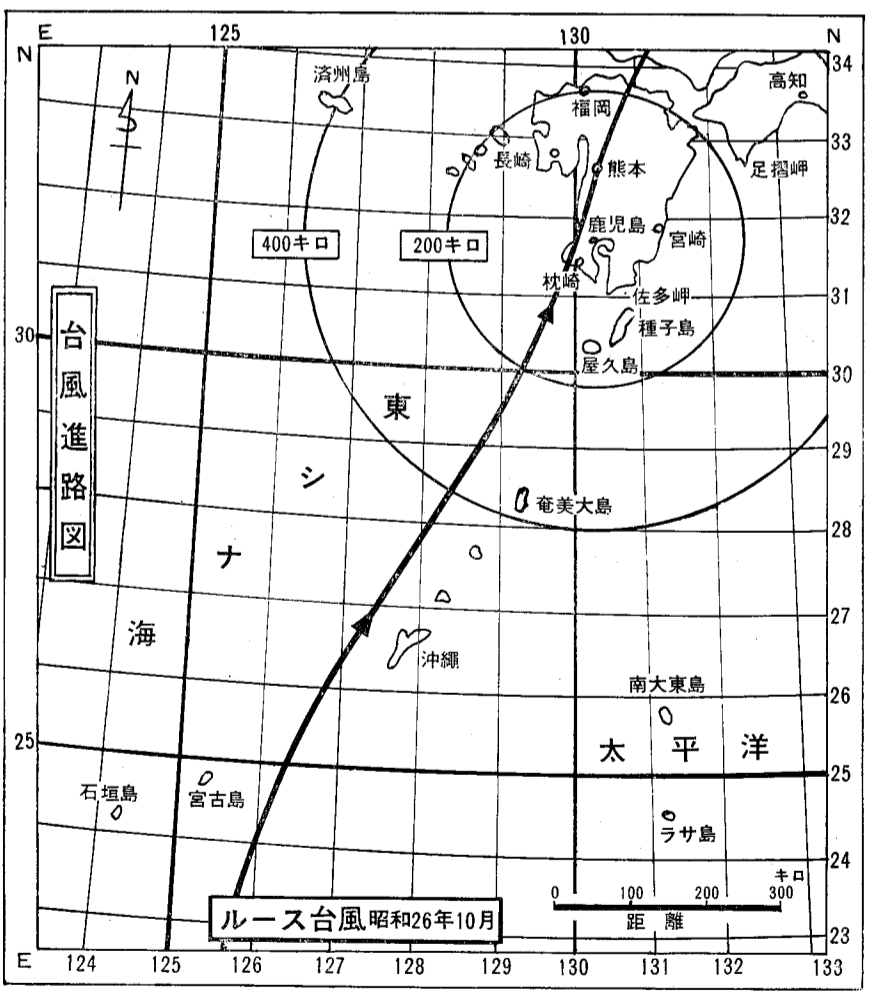
徴収の猶予：市民税課、固定資産税課、納税課、国民健康保険課またはもよりの支所。

●商工業関係の災害復旧資金 融資のあっせんや借入金返還の調査のうえ消防局予防課または中央消防署、南消防署で発

●災害関係の 証明の発行
災害証明（災害保険や共済見舞金の請求
市税の減免など）の申請に必要な証明）……

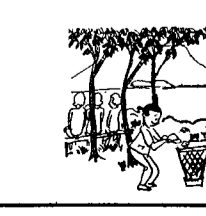
●市が開設する 災害時の避難所
市では、次のとおり二十五か所を災害時の避難所に指定してありますが、必要があれば他にも臨時避難所を開きます。台風が接近し、被害のおこるおそれがあるときは指定された避難所だけにとらわれず近隣の公共建物など安全な施設へ早めに避難してください。なお、市が開く避難所以外

●松原小、城南小、天保山中、八幡小、荒田小、中郡小、鴨池小、鴨池中、南小、南中、名山小、大竜小、宇宿小、武小、田上小、原良小、伊敷中、東桜島小、改新小、谷山中、谷山小、谷山福祉会館、ラサール高、鹿児島電子工高、和田小。



あなたの庭や付近の通りを美しい緑と花でいっぱい！
●庭木類で伸びすぎた枝や混みすぎた部分はせんと間引きを！
●敷草や敷わらを夕方たっぷり水をやると、草花や木の伸びがよくなります。また、固まった土をほぐしてやると、根の伸びをよくするのに役立ちます。
●イヌマキ、サンゴジュなどの葉を食いあらすコガネムシ類は点灯誘殺するか、粉剤で退治しましょう。
●ツツジ類やモクセイなどの葉を痛めるハダニ類には薬剤散布を！

「みどりをふやそう」



利用を

無料で運転免許の取得訓練

農業者で、他の職業に転職を希望する方を対象に、運転免許取得の訓練を公認自動車教習所へ委託して行ないます

○訓練科目 大型一種免許(普通免許所持者に限る)、普通自動車免許、大型特殊免許

○訓練期間 三か月以内、ただし実技検定合格の日まで

○規定の教習料金 県が負担

○手当 (失業保険受給者は失業保険)が支給されます

○受講希望者は、市農業委員会(電話〇一一一内線56)で農家証明をとりなければなりません

○相談ください

人権擁護委員を委嘱

保沢末良氏(常盤町276、電話〇七七五五)が、新たに人権擁護委員に委嘱されました

鹿児島市史(二・三巻)発売中

お問い合わせは市秘書課(電話〇一一一内線210)へ

犬の登録と予防注射

国体の関係で秋の狂犬病予防注射をひと月繰りあげて実施します。生後91日以上の犬の飼い主は必ず受けてください

また、今年度の登録のすんでいない人は注射と同じ会場に登録できますので、手続きを

なお料金は注射料24円、登録料30円ですが、今年度登録済みの方は登録手数料はいりません

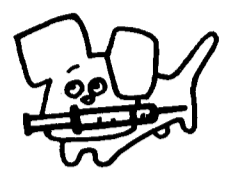
11日以降の日程は次号掲載の予定。文中、公民館は公略す

9月4日五ヶ別府出張所、茂頭公、一丁田公、大川内公、中山農協、5日中山農協下支所、西

農協、玉利公、陣之平公、谷山農協、協慈眼寺支所、6日笹貴公、高見公、小松原公、新入公

7日下平川公、福平農協芝野支所、錫山出張所、坂之上団地入口、影原公、8日坂之上農協、和田名公、東塩屋公、一番組公、下町公、9日谷山支所、宇宿町中公

お知らせ



農協、玉利公、陣之平公、谷山農協、協慈眼寺支所、6日笹貴公、高見公、小松原公、新入公

受診の機会に恵まれない家庭の主婦などが対象です。料金は一人400円。くわしくは中央保健所(電話〇三三二二)か婦人会、町内会、部落会へ。8月17日、18日大竜小、28日東松島小、9月1日、2日清水小、8日、9日田上小

計量器の検査

営業用や身体計測用のハカリオモリなどの定期検査(有料)です。対象となる計量器の持ち主は必ず検査を受けてください

受付時間は9月4日、8日を除き、午前10時から午後3時半まで(正午1時は休み)

8月24日、25日原良小、28日天保山中、29日、30日、31日八幡小、9月1日高麗町の興正寺別院、4日午前10時、11時半北部農協五ヶ別府支所、午後1時半、3時半北部農協、5日午前10時、正午中山農協、6日午前10時、午後2時西農協、7日、8日午前10時、午後3時谷山農協の清見支所

無料で診療や保健指導などを行ないます。お近くのの方はご利用ください

受付時間は8月17日を除き午後1時から3時まで

8月17日午前10時、午後3時吉野町中別府公民館、9月5日下福元町大久保公民館、6日柳ヶ谷公民館、7日玉利公民館、8日平川町野屋敷の鬼丸正岳さん宅

無料結核検診

自営業者や主婦など会社勤めでない人びとが対象。該当者には事前にお知らせしますが、万一通知がない場合でも受けられます。もよりの会場へどうぞ

8月21日西別府下公民館、同上公民館、22日伊敷団地のむらさき幼稚園、28日塚田説教所下大迫観光食堂、29日小山田農協、9

お知らせ

月4日伊敷小、5日大迫小、11日岡之原町大久保農協、12日川上小

税の納期

市・県民税(第二期)

国民健康保険税(第三期)

個人事業税(第一期)

警察では、8月を、ゆくえ不明者をさがす運動期間として相

談所を設け相談をお受けします

身内に、長い間ゆくえのわからない人や音信不通の人などがおられる方はご相談ください

個人の秘密は厳守します

日程は8月10日鹿野前派出所、17日鳴池派出所、22日伊敷派出所、25日鹿中央署会議室、上福元派出所、29日鹿西署会議室

お盆の精霊流し

お盆には、あちこちの川や海岸で精霊流しが行なわれますが、発泡スチロールやポリエチレンビニール類は自然界に浄化されないため公害の原因となり、美しい自然をこわすことにつながりますので、精霊流しにはお使用にならないようお願いいたします

会と催し

九州学生書道展

とき 8月22日、8月27日

第7回県勤労者美術展

とき 8月29日、9月10日

ところ いずれも市立美術館

お知らせ

注意を

受胎調節器具の訪問販売

最近、実地指導員(開業助産婦)以外の人があちこちの家庭を訪問し「保健所の者ですが」とか「保健所の許可を得て販売しています」というふれこみで受胎調節器具を他を販売しているという届け出が、ひんぱんに保健所にきています

保健所では、このような物品の販売は一切しておらず、これらの販売人は保健所とは無関係ですので、ご注意ください

請求は9月末日までに

戦没者の遺族への特別弔慰金

昭和16年12月8日以後亡くなった兄弟姉妹で、未請求の方は9月30日までの間に請求しないと時効になります

戦病者等の妻への特別給付金

昭和38年4月1日現在、第2次戦および第3次戦の方で傷害年金などの給付を受けていた人の妻に支給される給付金の請求は9月30日までの時効です

※遺族援護相談はいつでもお受けします。以上についてのお問い合わせ、ご相談は市の社会課(電話〇一一一内線366)へ

高年齢者学級

2組の8月の学習は22日(火)の午前9時半、11時半野村証券ホールで、テーマは老後の経済生活、講師は村田彰氏

市場の盆の開市と休市

中央卸売市場の青果市場 8月13日(日)に臨時開市し、14日、15日は臨時休市

同魚類市場 8月13日は休み、14日、15日は臨時休市

谷山青果市場 8月13日に臨時開市し、14日と15日は休市

ロソクの火災が多い時

まもなく、お盆。毎年この時期にはロソク、線香などによる火災が多く発生しています

調査が行なわれます

事業所統計調査

9月1日現在で、事業所統計調査が行なわれます

転用された未登記の公共用地

県道、市道、公園、学校などの公共用地に転用され未登記のままになっている農地について市農業委員会に取りまとめると

市政のこととも、茶の間から直接話せる受信専用電話を、気軽に利用ください

でんわ番号は... 〇四二四二一・〇四二四二二

日曜当番医さん

- 8月15日(火) 豊島耳鼻咽喉科(耳鼻科中央町) 浜田小児科内科(西千石町) 江夏医院(甲突町) 河野小児科(鴨池町) 成人病院(上福元町) 平田医院(上福元町) 岩尾病院外科(甲突町) 鯉坂医院(西田町) 児玉国秀整形外科(下荒田町) 相良外科(上福元町) 新川産婦人科(産婦人科鴨池町) 鹿児島ビル眼科(眼科 名山町) 森 医院(耳鼻科荒田二丁目)

協力

- 15日に戦亡者慰霊祭 市では毎年、さきの大戦でなくなった方々のために福を祈り恒久平和を願って、第二次世界大戦戦没者慰霊祭を実施しています。ことしも、8月15日午前10時から中央公園内に於ける慰霊碑前(こどもプール前)で慰霊祭を行ないますので、お一人でも多くの市民の方のご参列をお願いします

社会福祉総合調査

県と市では今後の福祉対策の基礎資料を得るため、8月1日現在で社会福祉総合調査を実施します。対象世帯には8月末日までに民生委員が伺いますので調査にご協力を、調べた内容は外にはお持ち帰りせず、ありのままをお答えください

対象 ①65歳以上のお年寄り、②心身障害者(児)と知恵おくれの人、③身障者(児)は身障手帳を所持している、いないの別なく調査対象となります

③母子(母と20歳未満の子)世帯、④寡婦(配偶者のいない40歳以上65歳未満の女子と末の子が20歳以上)世帯、⑤父子(父と18歳未満の子)の世帯

問い合わせ先 市福祉課(電話 〇一一一) 老人調査は内線 349、心身障害者調査は内線 355

母子・寡婦・父子調査は内線 362、谷山地区の方は福祉谷山分室(支所内、〇二二二)へ

3年一回、全国の全事業所の状態を調べ、経済政策、地域開発、都市計画などの基礎資料を作る大事な調査です。調査結果は課税など、統計目的以外には使われませんので調査員が伺いましたら調査にご協力ください

訂正 先月号の「水道料金改定」の記事中、別表「水道料金表」の中で、共用給水装置で31以上の水を使った場合の従量料金が60円とあるのは59円の誤りでしたので訂正します

交通事故統計

Table with columns for year, month, and number of accidents/deaths/injuries. Includes data for 1-6 months and 7-12 months for both this year and last year.

有村眼科(眼科 中央町) 8月15日(火) 豊島耳鼻咽喉科(耳鼻科中央町) 浜田小児科内科(西千石町) 江夏医院(甲突町) 河野小児科(鴨池町) 成人病院(上福元町) 平田医院(上福元町) 岩尾病院外科(甲突町) 鯉坂医院(西田町) 児玉国秀整形外科(下荒田町) 相良外科(上福元町) 新川産婦人科(産婦人科鴨池町) 鹿児島ビル眼科(眼科 名山町) 森 医院(耳鼻科荒田二丁目)