

市政テレビ番組

●MBC テレビ「市民のひろば」
(毎週日曜日午前8時から 再放送 毎週月曜日午後5時から)

9月10日 夏季国体を前に 9月24日 9月の市政ハイライト
9月17日 市長、お年寄り と語る

●KTS テレビ「市政の窓」(毎月最終土曜日 午前11時30分から)

9月30日 海中レストランで語る

市民の足を守る市営バス

健全経営へ向かって努力

＝現況と問題点＝

毎日、市内を縦横に走っている市営バスは、市電とともに、日常生活に欠くことのできない「市民の足」として、重要な役割を果たしています。しかし、この市営バスは、現在、人口分布のドーナツ化現象、道路混雑によるスピード低下、公営企業としての使命など多くの悩みをかかえています。そこで、今回は市民生活に密着したこの市営バスを守るために、現況と問題点について述べてみましょう。

輸送の現状

市営バスは、現在一日約九万人もの市民を運んでいます。これは、全市民の約四分の一弱に当りますが、本市の人口の増加状態や都市構造の変化に伴い、これからますます増えることが予想され、現

運営上の悩み

このように輸送需要は伸びつつある反面、次のような運営上の悩みがあります。



1日約9万人の乗客を運んでいる市営バス
＝市役所前バス停で＝

●人口分布のドーナツ化現象
市の人口はすでに四十万人を越え、今後ますますふえ続けることが予想されますが、ここ数年、市中心部の人口は逆に減りつつあります。

(3) 不採算路線の営業

市営バスは、公営企業として経済性と一方では公共性を要求されるため、民営企業のような営利本位の経営はできません。ある程度採算は無視してでも市民の足を守らなければならない。このことは、昭和四十六年度決算による路線別収支状況で見ると、大部分の路線が赤字といった結果で現われております。

以上のようないろいろな悪条件下での事業収支は、昭和四十七年度末で約一億三千万円の赤字が予想されます。

これは次のような理由によるものと考えられます。

財政状況

●ラッシュ時の輸送
市営バスでは、このラッシュ時輸送に備えて、多くの車両と乗務員をそれに当てる必要があり、また乗務員は、変則勤務にかけるなどの措置は

しかし、いったんラッシュ時が過ぎますと、乗客は四分の一に激減し多くの車両が遊び、また乗務員は、変則勤務にかけるなどの措置は

鹿兒島島の自動車台数は昭和三十五年度末に比べ、現在では約九倍に増加しており、市内のあちこちで交通マヒが起っています。

このあたりで、市営バスの平均スピードも年々低下し、同じ運行回数を保つた

かく大変なロスを生じています。また、いま一つの問題点は、ラッシュ時の乗客の大部分が、二五パーセントから四〇パーセントの高い割引の定期券客で占められていることです。

このように、通勤通学者の足を確保するため多額の設備投資を要するという公共輸送機関の苦しみ、ここにありま。

市営バスは、公営企業として経済性と一方では公共性を要求されるため、民営企業のような営利本位の経営はできません。ある程度採算は無視してでも市民の足を守らなければならない。このことは、昭和四十六年度決算による路線別収支状況で見ると、大部分の路線が赤字といった結果で現われております。

料金改正について

以上、いろいろと市営バスの現況と問題点を述べてまいりましたが、市では、今後とも経費の削減に努めてまいります。しかし、人命を預かる交通事業としては、合理化も限界に達していると考えられ、輸送原価が上昇することは避けがたいことです。

そこで、再建計画の達成、健全経営の維持のため、やむをえず料金改定に踏み切らざるを得なくなり、現在開会中の九月定例市議会に、市営バスの料金改定案を提案しました。

なにとぞ、実情をご理解いただきまして、ご協力くださるようお願いいたします。

(2) 輸送経費の上昇

交通事業は人手を最も必要とする企業で、車両を増強すればそれに比例して増員を計らねばなりません。そこで、昭和四十一年再建団体の指定を受けて以来今日まで、ワンマン化の実施、高齢者の退職、諸手当の整理など大幅な合理化を進めこれから生じた人員や財源で、路線の新設、車両の増加を図り、サービスの向上に努めてきました。

しかし、最近の物価上昇給与ベースの改定による人件費の増大は、多くの人手を必要とするバス事業にとって大変な負担となつていきます。一方、収入面では、周辺部団地等への路線新設その他路線への増車など輸送力を増強しても、マイカーの普及などもあり、必要経費ほどには収入がふえないのが実状です。

したがって、輸送原価は上る一方です。

私達の若い頃は修養団と称するいろいろな組織や団

体があつて、活発な運動を行なっていたようです。

今日でもこれらの修養団がねらいとしていた、人間としての個人的、あるいは社会的完成を目指しての組織や団体も数多くあるようですが、修養団と銘打っているものは、ほとんど耳にしなくなりになりました。

このことは情報化時代といわれる今日の時代では、自分一人を高めるための、いわゆる修養のチャンスが、昔とは比較にならないほど多くなつたということかも知れません。また、民主主義の世の中になつて価値観の変ほうによるものであるかも知れません。

しかし、情報化の時代には、それに対応する人間としての選択が必要であり、また価値観の変ほうがあつたにしても、一人の人間が人間として

その内容を高めるために、努力することを否定されてはならないと思

います。努力とか、修養とかいうものは押しつけられて、行動として出てくるものではなく、自分が自分に語る心というものがなければできないことだと思

えるのです。

医局員室にはあつた四つの心を繰返し読んでいくうちに、お前はそれでよいのかと私の心が私に訴えているようでした。人間の心の不思議さを感じ四つの心の尊さというものを今更ながらかみしめたのです。

市長随想 (53)

「ハイという素直な心」「有難うという感謝の心」「すみませんという反省の心」「おかげさまでという謙虚な心」と墨跡あざやかに書いたはり紙が、若い看護婦さん達が、忙しく立ち回っている病院の医局員室にはつてありました。素直な心、感謝の心、反省の心、謙虚な心、私は何度も繰返し読みました。そして今更ながら、これは素晴らしいと思ったのです。

病院のお客さんといえは、ほとんどの人が、からだのどこかに故障があつて、精神的にも不安定な人達が多いと思うのですが、そのお客さんに接する看護婦さんを始め医局員のみならず、この四つの心を常に、自分達の心としたとしていくことは、何か尊いものを感じたのです。

私達の若い頃は修養団と称するいろいろな組織や団

体があつて、活発な運動を行なっていたようです。

今日でもこれらの修養団がねらいとしていた、人間としての個人的、あるいは社会的完成を目指しての組織や団体も数多くあるようですが、修養団と銘打っているものは、ほとんど耳にしなくなりになりました。

このことは情報化時代といわれる今日の時代では、自分一人を高めるための、いわゆる修養のチャンスが、昔とは比較にならないほど多くなつたということかも知れません。また、民主主義の世の中になつて価値観の変ほうによるものであるかも知れません。

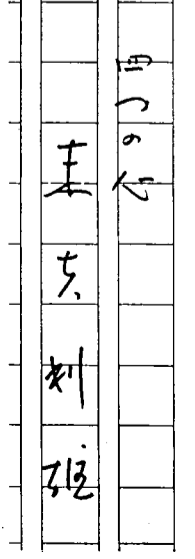
しかし、情報化の時代には、それに対応する人間としての選択が必要であり、また価値観の変ほうがあつたにしても、一人の人間が人間として

その内容を高めるために、努力することを否定されてはならないと思

います。努力とか、修養とかいうものは押しつけられて、行動として出てくるものではなく、自分が自分に語る心というものがなければできないことだと思

えるのです。

医局員室にはあつた四つの心を繰返し読んでいくうちに、お前はそれでよいのかと私の心が私に訴えているようでした。人間の心の不思議さを感じ四つの心の尊さというものを今更ながらかみしめたのです。





受益者負担金制度

昭和四十八年度から実施

下水道は、道路、住宅、水道などととも、住みよい町づくりの基礎となる施設ですが、その整備はもつとも遅れている部門であり、早期整備が大きな課題となっています。

市では昭和二十七年以来の二十年間に、十七億円の多額の費用を投じて七百五十ヘクタールを整備してきましたが、それでも計画区域面積の一四パーセントにしか達しておりません。さらに、今までのテンポで市街地の二千二百二十ヘクタールに下水道を整備するためには、百八十億円と百年以上の歳月が必要になります。現在のような急速度の都市の発展からみて、下水道施設はますます立ち遅れてまいります。

そこで、この下水道事業を画期的に推し進めるために、いままでの財源のあり方に根本的に検討を加え、自主的財源として受益者負担を願ひ、昭和五十五年度まで二千二百二十ヘクタールの区域に下水道を完備する計画です。

先の六月市議会で「鹿児島市都市計画下水道事業受益者負担金条例」が議決され、昭和四十八年度から実施することになりました。市民のみならずのご理解とご協力をお願いします。以下、この受益者負担金制度のあらましをご紹介します。

■受益者負担金制度とは……

下水管の布設、処理場の建設費など多額の下水道建設費金は、国庫補助金を主体とし、残りは企業債、市費を財源としています。市では、下水道事業だけでなく、都市計画事業や教育、福祉、衛生など、どれ一つ欠かすことのできない事業を行なっています。下水道事業にあてられる一般市費には限度があります。

また、下水道にあてる一般市費は税金によってまかなわれますが、この税金は全市民の市民からのもので、下水道完備による恩恵はその区域に住まれる市民に限られます。負担の公平の原則から、下水道計画区域の受益者に事業費の一部を負担していただく、下水道を計画的に推進するのが、この制度の主旨です。

■事業が計画的にできます

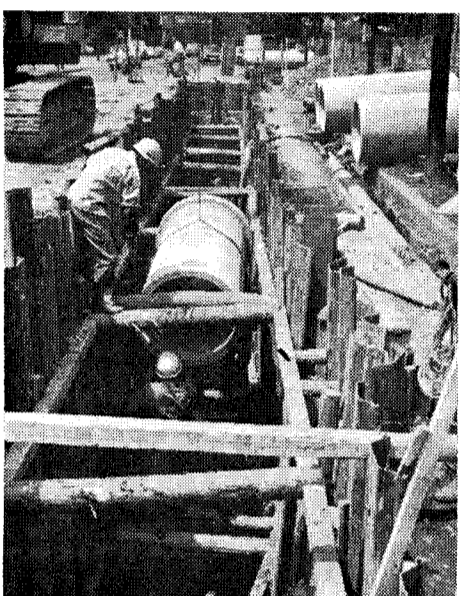
受益者負担金を実施しますと、市は市民のみならずに対して計画的に下水道を整備することが義務づけられます。そのために、国としてもこの制度を採用する都市に対しては、国庫補助金と起債を優先的に考慮されることとなります。

これによって建設財源が確立され、事業が計画的に施行できますので、鹿児島市の公

■こんな人が受益者になります

共下水道は昭和六十二年度までに完備されます。

公共下水道が完備されますと、その区域の排水や環境が



(快適な生活環境を目指して進められている下水道工事) 照国高校前の市道で

単位負担金額となります。この単位負担金額にみなさんの所有している土地、または、権利のある土地の面積をかけた負担金の額がでます。

もしあなたが百六十五平方メートル(五十坪)の土地を所有しているとしますと、あ

国、県、市などの公有地をはじめ、個人、法人所有のすべての土地が負担金の対象となります。昭和四十八年度から負担金を納付していただく対象者は、昭和四十七年度までにすでに事業を実施した区域と昭和四十八年度に事業を実施する区域の方ですが、これらの地域は昭和四十八年度の当初に賦課対象区域として公告されます。

本市においては、昭和三十年から下水道が使用されている区域も賦課の対象区域となりますが、それは、下水道事業は全市域を全面的に整備して初めてその効果が得られるもので、過年度事業といっても継続した下水道事業の環境であります。

また、過年度事業の区域においても排水量の増大に伴い汚水管の布設費や処理場の建設費等今後も投資を必要とすることから、すでに使用された下水道局下水道課(27三三六)へ。

■負担金の対象となる土地と四十八年度からの負担金納付者

全額納めていただくべきものですが、納付者の立場を考慮してできるだけ納付し易くするため、五年(年四回)の二十回払いで納めていただきます。もちろん負担金は一括して納付することができず、この場合、前納者には、納期前に納付された期別の納付額の百分の一に、納期前の日数を乗じて得た額が一括納付報奨金として交付されます。

負担金は下水道建設費の一部にあてられるものです。本来は工事の施行と同年度に

負担金は五年の分割払いで

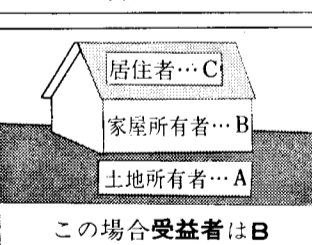
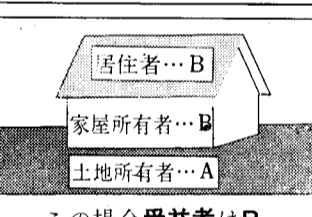
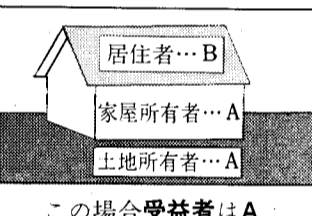
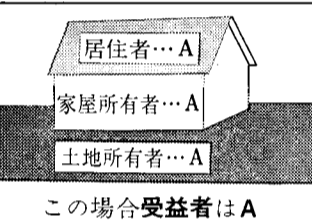
負担金は下水道建設費の一部にあてられるものです。本来は工事の施行と同年度に

1m²当りの負担金の算出方式

事業費 千円	×	負担率	÷	計画区域の面積	=	単位負担金額 平方メートル当り	坪当り
14,623,907		1/5		2,220ha		131円	434円

◎事業費は昭和43年度以降のもので昭和56年度以降の先行投資分は除いてあります。
◎負担率は国の方針で1/3ないし1/5としていますが最低の1/5を採用しました。

別図. 次の人が受益者です



秋の全国交通安全運動 (9月22日~10月1日)

こどもとお年寄りの事故防止を柱に

下水道に廃油を流さないように!

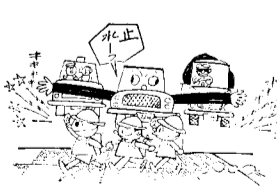
廃油を下水道に流しこみますと、処理場で汚水をきれいな水にする作業ができなくなるばかりか、下水道管の中に油類のガスが発生して、爆発事故をひき起す危険もありますので、廃油を下水道に流さないよう注意してください。

なお廃油を下水道に流しこむことは、法令によって固く禁じられており、これに違反すると処罰されます。

秋の交通安全運動が九月二十二日から十月一日までの十日間、全国いっせに行なわれます。

市交通安全対策会議と交通安全市民運動推進協会は、今回のスローガンとして「市民の総力をあげて歩行者事故を防ごう」「交通安全で太陽国体を成功させよう」を決め、この期間に歩行者事故、とくにこどもとお年寄りの事故を防止するため、次の二点を中心に強力な運動を展開します。さらに、こゝし第二回目の「ノーカーデー」を、運動期間の最終日十月一日(日)に実施することになりました。前回以上に市民のみならずのご協力をお願いします。

- ① スクール・ゾーン対策の定着化
- ② 春の交通安全運動において、良い結果をもたらしたスクール・ゾーンをさらにひろげ、市内のすべての小学校に設定されるよう推進する。
- ③ スクール・ゾーン内の交通安全施設の整備充実や交通規制などのほか校区ぐるみの交通安全運動を積極的に実施する。
- ④ 交通安全指導の強化
- ⑤ こどもたちの通学、通園路における安全の確保と、帰宅後の交通事故防止について指導徹底をはかる。
- ⑥ お年寄りの正しい歩行と自転車利用について重点的指導を行なう。
- ⑦ 運転者に対しては、こどもと老人の保護意識を高めて安全運転の励行を徹底させる。



十月一日(日曜)は「ノーカーデー」です

心身ともにすこやかに

—15日から老人福祉週間—

温泉招待、無料撮影など多くの催し



(薬丸自願流の奥義を、気合をこめて若者に伝授する奥田真夫さん(79歳))

九月十五日は敬老の日。この日から一週間は「老人福祉週間」です。みんなが長寿を祝い、お年寄りのしあわせや生きがいについて理解と関心を深めるとともに、お年寄り自身も、豊富な体験や知識を社会に役立てる意欲を高めていただく週間です。

この週を機に、私たちもお年寄り自身の問題としてだけでなく、自分の老後の問題として考えることはたいへん意義深いことだと思います。

ことしも、大ぜいの市民の方々の善意と真心が寄せられ、週中、多彩な行事が予定されています。

なお、市内にお住まいの一世以上の長寿者は、次のとおりです。

吉野町三、七八〇東フイさん(102歳)、下荒田町218 益満トヨさん(100歳)、中山町313 上村ハツカメさん(100歳)

◆敬老金・記念品の贈呈

九十歳以上のお年寄り二百九十三人のお宅を、九月十三日に末吉市長や市の関係者が訪問し、敬老金を贈ります。また、八十歳以上のお年寄り約三千五百人にお祝いの品を、六十五歳以上の寝たきりの方約六百五十人にはお見舞

いの品を、市社会福祉協議会から地区の民生委員を通じてお届けします。

◆寝たきり老人手当の支給

二年以上寝たきりのお年寄りで八月中に申請された方には、九月十四日から市福祉課(谷山地区は福祉谷山分室)でお渡しします。保護者の方には印鑑を持っておいでください。なお九十歳以上の寝たきりのお年寄りの分は、敬老金贈呈の際に、自宅へ直接お持ちします。

◆ハリキョウの無料奉仕

市鍼灸マッサージ師会が、七十歳以上の方に、無料奉仕をします。敬老バスを持って多数お出かけください。日 時 九月十五日午前9時から正午まで。

◆写真の無料撮影

市写真師会が、八十歳以上の方を無料で写します。期間は九月十五日〜九月三十日。無料撮影券は地区の民生委員が届けますので、写真師会に加入しているもよりの写真館で撮影してください。

◆映画をこども料金で

県興行環境衛生同業組合鹿児島支部では七十歳以上の方に九月いっぱい市内の各映画館の映画を、こども料金でご覧いただけます。必ず敬老バスをお持ちください。

◆温泉の無料招待

次あげる温泉では七十歳以上のお年寄りを招待し、無料でお入浴していただけます。敬老バスをご持参ください。

◆9月15日(敬老の日)だけ無料の所

みその温泉(清水町)、上町温泉(柳町)、滑川温泉(上本町)、

霧島温泉(西千石町)、山之口温泉(山之口町)、さつま温泉(堀江町)、今村温泉(甲突町) 錦江温泉(甲突町)、新屋敷温泉(新屋敷町)、玉里温泉(下伊敷町)、補助温泉(下伊敷町) 梅ヶ淵温泉(伊敷町)、公衆浴場永吉温泉(永吉町)、はらら温泉(原良町)、西田温泉(鷹師町)、みよばん温泉(ルースセンター(武町)、武岡温泉(田上町)、田上温泉(田上町)、唐湊温泉(郡元町)、新川温泉(郡元町)、荒田温泉(荒田一丁目)、春日温泉(下荒田町) 南開温泉(高麗町)、みづほ温泉(上荒田町)、竹迫温泉(下荒田町)、ヘルスセンター永吉温泉(永吉町)、谷山温泉センター(谷山塩屋町)、古里観光ホテル(古里町)、桜島国際ホテル(古里町)

無料健康診査

九月十六日から約一か月老人福祉週間に開始時期を合わせ、今年度第一回の老人健康診査を実施します。いつでも、すこやかな生活を送れるよう必ず受けましょう。

対象 ことし4月1日現在、満65歳以上の市民

診査期間 9月16日〜10月14日(休日を除く)

診査場所 内科を扱う開業医ならどこでも受けられます(公立病院は除く)

内容 聴診、視診、尿検査、血圧測定などの一般診査。場合によっては胸部レントゲン、心電図、胃の透視眼底検査などの精密診査

料 金 老人健康診査記録票にのっている診査項目については無料

持っていくもの 健康保険証

なお、記録票は各開業医に準備してあります。

不明な点は、市福祉課(電話②一一一内線349)か福祉谷山分室(②二一一)へ。

将来、どれかが受けられます

国民年金の八つの給付

国民年金は、老後の、あるいは、からだに不自由になったり、母子家庭になったときなどの備えとして設けられている制度です。

国民年金に加入しておきますと、将来あるいは思いがけない事態になったとき、下の表のいずれかの年金が受けられます。

二十歳以上六十歳未満の人で、厚生年金や各種共済組合など、公的年金のいずれにも加入していない方は、市国民年金課(電話②一一一内線332)または各支所(谷山:電話②二一一、伊敷:②二一一、東桜島:②二一一)の窓口で、すぐ加入手続きをしましょう。また、サラリーマンの奥さんなど、年金に加入したいとお考えの方(任意加入者)も、市役所か支所の窓口で早めに手続きしてください。

市営バス

次郎ヶ浜一帯 鴨池運動公園線 運行を開始

一日に七往復で、西鹿見島駅前からの始発は午前10時30分、鴨池水泳プール前からの終発は午後5時59分。

料金はおとな25円、子ども(小学生)20円、こども園など20円。

戸籍豆知識

(問い) 戸籍の筆頭者とはどういうことをいうのでしょうか。戸主とはちがうのでしょうか。

(答え) 戸籍の筆頭者というのは戸籍の最初に書かれた人のことで、戸籍は、その筆頭者の氏名と本籍で表示されます。

このように、筆頭者は戸籍の取扱い上必要なもので筆頭者であることにより、筆頭者自身が特殊な身分上の地位をもつこととなるわけではなく、旧民法上の戸主が家族制度の中で特殊な地位にあったのとは、基本的性格が、まったく異なります。

筆頭者とは?

戸籍を調べるとき 便利なようにきめられたもの

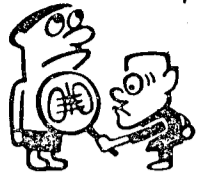
戸籍には、筆頭者氏名欄があり、この欄に筆頭者の氏名が書かれますが、この記載は単に、その戸籍を表示するためのもので、戸籍を調べるとき便利なように設けられているものなのです。

したがって、筆頭者が除籍(死亡、婚姻など)によって、その戸籍から除かれることになっても筆頭者氏名欄に書いてあることは消されませんし、また筆頭者が死亡しても筆頭者氏名欄に亡の字を付けないことになっています。しかし、筆頭者の氏名変更があった場合には、届け出事項を、氏については戸籍事項欄に、名については身分事項欄に書きこむとともに、筆頭者氏名欄の氏または名が訂正されます。

国民年金の種類・受給額・受給要件

種類	保険料納付期間	受給開始年齢	年金受給額	受給の対象
老齢年金	25年~40年	65歳	9万6,000円 ~15万3,600円	被保険者が65歳になったときから存命中支給
通算老齢年金	通算25年 ~40年	65歳	保険料納付済み期間による	他の公的年金と国民年金との間を移った被保険者に65歳から支給
障害年金	1年以上	20歳	1級 13万2,000円 2級 10万5,600円	被保険者が、重い病気(外形、内臓、精神の各障害)になったとき
母子年金と 準母子年金	1年以上	子、孫、弟、妹が18歳未満のとき	子、孫、弟、妹が1人のとき 10万 800円 " 2人のとき 10万5,600円 " 3人のとき 11万 400円	生計中心者の夫が死んだとき、18歳未満の子を養う妻に 生計中心者に死なれたとき、弟妹を養う姉、孫を養う祖母に
遺児年金	1年以上	18歳未 満のとき	遺児1人のとき 10万 800円 " 2人のとき 10万5,600円	父か母が被保険者であった子が孤児となったとき、18歳になるまで
寡婦年金	25年以上	60歳	夫が受けるはずの老齢年金の半額	夫に死なれた寡婦に60歳から支給され、65歳から老齢年金へ移行
死亡一時金	3年以上	本人が死亡したとき	1万円 ~5万2,000円	3年以上保険料を納めて亡くなった人の遺族に支給

ご利用を



結核の住民検診

会社に勤めていない人びとが対象。該当者には前もって通知しますが、もしハガキがない場合でも受けられますので近くの会場へどうぞ。

国保の無料巡回診療

保健指導や診療をします。受付は12時を除き午後1時〜3時。9月12日午前10時〜午後3時川上小、13日茂頭公民館、14日下福元町南松ヶ野、18日錫山小。

国債の担保貸付・買上

戦没者の遺族、戦傷病者の妻等に対する国債を担保に生業資金の貸付をご希望の方は早めに市社会課へ、また引揚者等への特別交付金国債を担保に資金貸付・買上をご希望の方は市社会課へ早めに申込みを。

計量器の定期検査

身体検査や商取り引きなどに使われるハカリ、オモリの定期検査(有料)を実施しています。

みんなで環境を美しく

九月はマチをきれいにする月

九月は「マチをきれいにする運動」の実施月で、ちょうど九月〜十月は国体の開催期でもあります。全国から来られる人びとを気持ちよく迎えられるように、市民総ぐるみで快適な生活環境づくりに努めましょう。

お知らせ

犬の予防注射と登録

今年度二回目の狂犬病予防注射を9月4日から実施します。生後91日以上の犬は、もれなく受けてください。万一、受けられなかった場合は、開業獣医で注射をし、獣医の注射済証を保健所へ持って行き、注射済証をもちょうとという面倒な形になりますので、できるだけ会場で注射をすませてください。また、今年度の登録が、まだお済みでない方は注射と同じ会場で手続きを。

中卒程度学力認定試験

やむをえない理由で義務教育を修了していないことでも、来年3月31日までに満15歳以上になる人を対象に、中卒程度の学力の有無を認定する試験(合格者には高校の受験資格が与えられる)が実施されます。

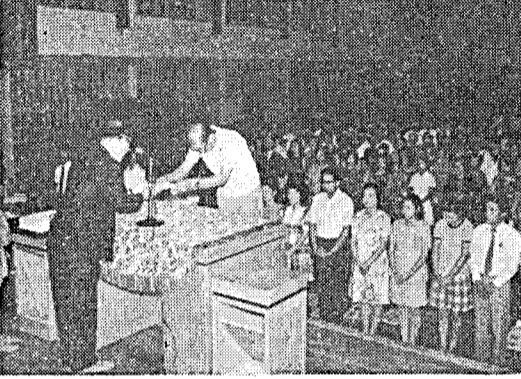
新規保険が誕生

高い保障をする新しい保険ができました。簡易保険の掛け金をはじめ、郵政省に集まったお金が学校や道路、港湾、住宅など、身のまわりの公共施設づくりに大きな役割を果たしていることをご理解いただき、この保険をご利用ください。

お知らせ

文庫、公民館は公と略す

14日、16日分は次号に掲載予定。9月11日大迫農協、横井農協、上末吉公。12日小山田農協、塚田農協。13日皆志志農協、河原公、皆房公、仲組公。14日下伊敷町の中福良公、飯屋公、小野農協。21日玉里公、日当平市営住宅集会所、永吉公。22日肥田公、伊敷団地市営住宅集会所、伊敷団地の梅商店、伊敷支所。25日唐湊公、鴨池町日枝神社、荒田公。26日新屋敷東公、荒田八幡神社、高麗公、天保山町の工芸研究所。27日平之町の会文會、加治屋町の西郷誕生地、山之口公、易居公、新町の東本願寺。



★921人に修了証書—市民専門講座閉講式
第22回市民専門講座の閉講式が、このほどあり、3か月間、暑さにもめげずがんばった、30時間以上の受講者921人に修了証書が贈られました。この講座は、市が市民のみなさんに、社会人としての知識や教養を高めていただくこと、毎年開設しているもので、ことしは手芸、ペン習字、料理など22科目が市内11会場で行なわれました。

募集します

簡易資金写真コンクール

標記コンクール作品を募集します。多数ご応募ください。作品の内容 写真の一部の簡易資金施設(住宅、学校、道路、港湾など)が、はいていること。作品の大きさ カラートの部:リバーサル35ミリ以上。白黒の部:四つ切り判。賞推せん:カラートの部(二万円)、白黒の部(二万円)。特選:各部門二点(各二万円)その他〇締め切り 9月30日。くわしくは市総務課(電話二二二内線250)へお問い合わせください。

お知らせ

注意を

28日宇宿町の中間公、広木公、29日西別府上公、西別府下公、中国公、西郷団地の光愛保育園、30日城西消防分団、武町の興照寺、常盤公、西田説教所。10月1日原良町日枝神社、新照院公、草牟田公、田上駐在員事務所。2日宇宿上公、紫原中ブル横田上町の野大留所。3日上花棚公、下花棚公、春山公、岡の原農協、花野公。4日中之町公、中別府公、七社公、吉野町の上ノ原公。5日磯海水浴場、花倉の坂下商店、竜ヶ水上公、三船公、平松公。6日園科公、下田公、川添公、川上駐在員事務所。7日郡元公、紫原消防分団、新川公、真砂消防分団、11日吉野出張所、西葛蒲谷公、雀ヶ宮公。12日黒神駐在員事務所、高免小、野尻公、東接島支所、古里公、有村公。

乳幼児のツベルクリン

乳幼児に對するツベルクリン注射(無料)を受けるよう、先に通知を受けた方、お申し込みください。9月11日、15日午後1時半〜3時:山下保健所。9月27日午前9時半〜11時半、午後1時〜3時:中央保健所。

市営墓地の使用申込み

空き墓地の使用をきめる抽せんを行ないます。墓地の必要な方は市環境衛生課(電話二二二内線38)へお申し込みください。対象墓地 坂元・草牟田・唐湊郡元・宇宿墓地:計90基程度。申込み期間 10月2日、10月12日(土曜の午後、祝日、日曜を除く)。

お題は歌会始めの詠進歌

来年の歌会始めのお題は「子ども」と定められました。詠進の期間は、ことしの9月1日から10月11日までで、詠進要領のおもな点は、次のとおりです。

9月時効になるもの

戦没者の遺族への特別弔慰金給付金。以上の中には9月末日で時効になる分がありますので、速に市社会課(電話二二二内線366)へご相談ください。※遺族援護相談は、いつでもお受けします。

注意を

高年齢者学級

9月の学習は、1組が22日前9時半から11時半まで、磯の集成館で、鹿児島市の歴史について、講師は木原三郎氏。2組は、26日の同じ時間に同じ場所、同じ内容の学習をします。

未連絡の墓石所有者へ

笑岳寺墓地 武田上地区土地西整理事業の一つとして、現在の笑岳寺墓地を武中西側の新しい墓地に移転中ですが、笑岳寺墓地にある墓石の、所有者または管理人の方などから市役所へ連絡のない墓石は、無縁墓石として取扱っています。

商業用電子ハカリ

今回の法律改正で、商業用電子ハカリの検定検査を10月1日から実施します。10月1日以前から使用中のハカリを、1日以後も引き続き取り引きや証明に使用される方は、もれなく10月1日から10月31日までの間に計量検査所(電話二二二内線40)へ所定の届出書を出してください。

日曜当番医さん. 電話番号 4241, 4242. 市役所の電話のことでおねがい. 電話帳にのっている市役所の電話番号のうち、次の番号は、現在使用していません. 5683, 9515. 市役所にご用の方は、代表電話 2局の1111をご利用ください.

交通事故統計 (中央・南・西警察署管内分)
件数 1-7月 2,412件 昨年同月比 +165件
死者 23人 -3人
負傷者 3,115人 +283人
9月15日(敬老の日)
岡崎医院(内科) 紫原一丁目
桜井内科() 加治屋町
馬場内科() 田上町
植村病院() 草牟田町
藤田医院() 上福元町
八反丸病院(外科) 下電尾町
君付医院() 西田町
片山皮膚泌尿器科() 鴨池町
大丸産婦人科() 鴨池町
鳥丸産婦人科() 鴨池町
有園医院(眼科) 真砂本町
橋本医院(耳鼻科) 紫原二丁目
9月17日(日)
柴田内科(内科) 中町
坂元小児科() 山之口町
坂元内科() 下荒田町
大園内科() 伊敷町
中野医院() 上福元町
有村医院(外科) 山下町
阿久根整形外科() 郡元町

交際関係 (中央・南・西警察署管内分)
件数 1-7月 2,412件 昨年同月比 +165件
死者 23人 -3人
負傷者 3,115人 +283人
9月24日(日)
林医院(内科) 上本町
うのき医院() 西田町
山上病院() 宇宿町
中野内科医院() 下伊敷町
有川医院() 谷山塩屋町
小田原病院(外科) 山之口町
平川医院() 真砂町
萩原医院(皮膚科) 新町
川島病院(外科) 上福元町
長野産婦人科() 紫原二丁目
松元眼科(眼科) 鴨池町
山崎耳鼻咽喉科(耳鼻科) 郡元町

今月は固定資産税(第三期)の納期です
納期:9月16日(30日)