

太陽国体シンボルマーク

夏季大会 47.9.17~20 (4日間)

水泳 (競泳・飛込・水球)

秋季大会 47.10.22~27 (6日間)

陸上・蹴球・庭球・軟式庭球・剣道・
バスケットボール・バドミントン・ラ
イフル射撃・体操・軟式野球・高校野
球・ヨット

開会式の入場券など発売

7月23日に『往復はがき』で申し込みを

太陽国体も夏季大会まで二十八日、秋季大会まで百十三日といよいよ間近にせまってきました。市民のみなさんが最も関心をお持ちの開会式などの入場券が、近く発売されることになりましたのでその申し込みの方法等についてお知らせします。

入場券の販売は抽選で

鹿児島市の場合、夏季大会の開会式、秋季大会の開会式など開催の地元でもあり入場券の入手希望のたがたが多数いらっしゃるものと思われまふ。鹿児島市への配分される枚数は未定ですが、市実行委員会では、県から割当てられる枚数を予想して、いろいろ販売方法を検討した結果、公正な販売方法として公開抽選によって決めることになりました。

入場券の種類と料金

入場券の種類はつぎの五種類でスタンドごとの料金は別表一のとおりです。

- ・夏季大会開会式(九月 十七日)
- ・第一次模擬国体(十月 八日)
- ・第二次模擬国体(十月 十二日)
- ・秋季大会開会式(十月二十二日)
- ・秋季大会閉会式(十月二十七日)

申し込み方法など

申し込みは、①夏季大会の開会式と②秋季大会開会式、閉会式、第一次、第二次模擬国体の二種類にわけて受け付けますので、別図の記載例にしたがって、官製の往復はがきに記入していただき、このページの左下すみの入場券申し込みシールを切りぬき夏季大会、秋季大会それぞれ別々に(はがきを別にして)はってお送りください。シールのはってないものは無効とします。



(あと2か月余りにせまった夏季国体)

八月十六日(自治会館ホール) 抽選は、それぞれ午前十時から警察官立合いのもとに、受付番号により厳正に行ないます。秋季大会開会式等入場券の抽選は、開会式、閉会式、第一次、第二次模擬国体の順序で行なわれます。

なお、抽選発表は、即日市役所玄関前に表示するほか、新聞等に掲載します。

入場券の引き替え日

・夏季大会分 八月一日から八月十五日まで。
・秋季大会分 八月二十一日から九月二十日まで。

市国体事務局へ当選はがきと現金持参のうえ、入場券と引き替えください。期限を過ぎると無効です。なお、期間中に引き替えられない場合は、入場券を返却していただきます。

開会式当日は 大幅な交通規制

開会式をご覧になる場合、当日は大幅な交通規制が行なわれる予定です。県内外から多くのお客さまが車で来られるものと考えられ、また会場附近の大半の駐車場は、ステッカーのはってある国体関係車以外の車は駐車できないこととなります。当日は、臨時電車・バスが大幅に増車される予定です。から、電車、バスを利用されるようお願いいたします。

水泳競技の 入場券を前売り

夏季大会の水泳競技(鴨池水泳プール)入場券の前売りを八月一日から八月三十一日まで、市役所新館二階エレベーター前、谷山・伊敷・東桜島の各支所と市鴨池運動場事務所で販売いたします。料金は別表二のとおりです。

なお、雨天その他やむを得ない理由で予定された日時に行なわれない場合に限り、市国体事務局で入場料金を入場券と引き替えに払い戻します。期間は九月二十五日から九月三十日までです。

秋季に開催される十二競技のうち、有料競技は陸上競技、体操、高校野球の三競技で、他の競技は無料となっています。秋季大会の有料競技の入場券発売方法等については、八月一日号の「市民のひろば」でお知らせします。

本番どおり 行なわれる模擬国体

模擬国体は開会式をご覧になりたくても入場券を入手できなかったため、練習をかねて本番とまったくそっくりの式典

記載例 往信

〒892-0000 鹿児島市山下町 十一番一丁
鹿児島市役所内
国体市実行委員会
入場券受付代行

返信

〒892-0000 市内池之上町 一番三十四号
鹿児島太郎殿

鹿児島大会
入場券申し込みシール

(892) 市内池之上町 1番34号
鹿児島太郎

(別表2) 水泳競技入場料金

| 前 売 り | | | 当 日 売 り | | |
|-------|-----|-------|---------|------|-------|
| 一 般 | 高校生 | 小・中学生 | 一 般 | 高校生 | 小・中学生 |
| 150円 | 80円 | 50円 | 170円 | 100円 | 70円 |

※ 入場券は、競技日ごとになっています。
※ 当日売り券は競技会場で販売します。

(別表1) 開会式・模擬国体の入場料金

| 区 分 | 料 金 | | |
|----------|-------|---------|--------|
| | 前 売 り | 当 日 売 り | 仮設スタンド |
| 夏季大会 開会式 | 200円 | | 200円 |
| 模擬国体 | 第1次 | 150円 | 100円 |
| | 第2次 | 150円 | 100円 |
| 秋季大会 | 開会式 | 1,000円 | 300円 |
| | 閉会式 | 500円 | 200円 |

夏季大会 入場券申し込みシール
切りぬきお申し込みください



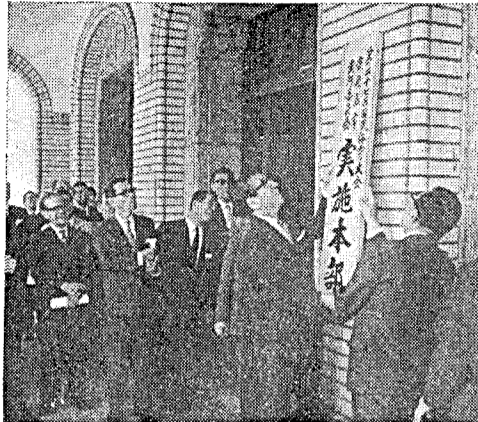
市実行委員会

実施本部スタート

12の本部と62班を設置

太陽国体の開催まであとわずか。市内で開催される競技の運営をスムーズに行なうために、市では、このほど市役所内に「第27回国民体育大会鹿兒島市実行委員会実施本部」を設け、統括本部長のほか班長以上九十七人に委嘱状を渡すとともに、市役所旧館玄関に、同実施本部の表札を掲げました。

本部の設置期間はことしの十月三十一日まで。同実行委員会実施本部の組織は実行委員会会長（市長）のもとに統括本部長、それに、総務部など十二の本部と三十七班、競技会場の担当として二十五班を置き、宿舎連絡所（夏季大会9か所、秋季大会15か所）、



実施本部

駅前輸送センター（夏季大会2か所、秋季大会3か所）、総合案内所（夏季・秋季各5か所）を、設けることになっていいます。

なお、十二の本部の名称は次のとおり。総務部、財政本部、施設本部、演技本部、宿泊観光本部、接伴本部、輸送本部、清掃本部、衛生本部、警備本部、広報本部、市民運動本部。

行幸啓本部も設置

太陽国体と身障者スポーツ大会にご臨席になる天皇・皇后両陛下、皇太子ご夫妻を市民こそぞって、秩序正しく心からお迎えするために、このほど市役所に「鹿兒島市行幸啓本部」を設けました。

なお、国体実行委員実施本部と行幸啓本部では、本番に備え諸準備を進めてまいります。が、ご協力をお願いします。

国体推進市民パレード

15日に100日前を記念して

国体への気運をさらに盛りあげるため、市では、七月十五日に国体100日前を記念して「太陽国体推進市民パレード」を行ないます。

当日は、午後二時四十分から県文化センターで国体の成功を期して決議などを行ない、引き続き、小学生の鼓隊、中学生や高校生などのブラスバンド隊、市民運動の各部会員、推進員、各競技団体、国体関係者に学習しました。

なお、七月の定例会は「接伴」について学習する予定です。

な真剣に学習しました。

力ください。

きれいな町で国体を

目抜き通りを清掃

毎月初一日曜日の「清掃の日」には、杉の子会や青年会議所、ボーイスカウト、ガールスカウトの人たちが、天文館、いづろなどの電車通りや歩道を清掃、また街頭の吸い殻入れなどをきれいにしています。この清掃は、これからは続けられますが、みなさんの住んでおられるまちも負けずきれいなまち、美しい環境づくりに努めましょう。

写真、市婦連の国体会場めぐり（鴨池水泳プールで）

とされていますので、現在飼育されている市民の方々もご協

国体を花いっぱい



花壇の手入れ <その1>

迎えまじょう

植えまじょう。その他の草花で、これから開花するものは、ことしに限り掘りあげて家の庭かポックスなどで育ててください。

新しく花壇を造られる場合は排水に注意し、使う土質をよく選択してください。

肥料は多めに与えまじょう

サルビアは肥料を多めにやるのが美しい花を咲かせるコツです。花壇では有機質肥料のたい肥か鶏ふんを一平方尺当たり一〜二キログラム、化成肥料百グラム程度を植えつける十日前までに与え、表面から深さ15センチ程度の土と十分混ぜあわせまじょう。

植えつけたあと、肥料切れすると、つぼみが落ちたり下葉が枯れますので、化成肥料や配合液肥の四百〜五百倍液を追肥してください。

ポットやボックス植えの場合、少量ずつ何回にもわけて肥料を与えまじょう

梅雨後の花壇への植えつけは

早朝か夕方、気温の低いときに、土を落とさないよう入念に行ないまじょう。

花壇の場合、一平方尺当たり二十本を、20〜25センチの間隔で植えつけまじょう。

植えつけ後、水をたっぷり与え、その後も乾燥するときは夕方、水を与えること。

サルビアは、たけ十〜十五センチのとき芯（花）をつみ、わき芽を多く出させ、大株に育てまじょう。二回目の芯（花）摘みは夏季大会のとき開花させるために、八月二十日までにしてください。

既存の花壇では、以前に作った花の根株を全部抜きとり、同じ色のものを植えこみ統一まじょう。

とくに、カンナなどのように、たけの高くなる草花が植えてあるところでは、たけの高いものを後ろ側に植えなおし、前側にサルビアをそろえ



サルビア

最初の花がみえたらその芯（花）をつみまじょう

摘芯の時期

太陽国体 会場と競技案内

ライフル射撃競技は県警察学校射撃場（坂元町）、県立ライフル射撃場（犬迫町）

ライフル射撃は次の三種類があり、いずれも銃と弾丸を使用し、標的の上に点数を表現して争う競技です。

①一般男子ピストル競技

警察官、自衛隊員、鉄道公安員などけん銃公認保持者の中から、各都道府県異職種で二人が参加し、口径〇・三インチ以上の自動けん銃で行なわれます。

競技は二十三メートルと二十五メートルに各一人参加し、おそ撃二十発（五発五分以内四回くり返し）と時間撃二十発（五発三十秒以内四回くり返し）の計四十発四百点満点で順位は各県二十三メートル、二十五メートルの各々で決定されます

②一般男女スモールポア・ライフル競技

ライフル射撃の中で最も普及している種目で、二十二口径銃を使用します。この競技の射撃姿勢には三姿勢（伏射・膝射・立射）と伏射姿勢があり、各県それぞれ一人ずつ出場し、二人の合計点で順位を争います。

③エアライフル競技

どんな種類の空気銃でもよい自由銃と構造や装備に規制があるスタンダード銃の二種類があります。自由銃は六十発三姿勢と六十発伏射銃、スタンダード銃では、四十発立射銃と十五歳以上十九歳未満の人が参加するジュニア立射銃があり、各県三人が参加し、順位は三人の合計点で決定されます。（「会場と競技案内」は今回で終わります）

夏季大会まで 78日 (47.9.17~20) 秋季大会まで 113日 (47.10.22~27)



ライフル射撃競技