

市政テレビ番組

■MBCテレビ「市民のひろば」
(毎週日曜日午前8時から
再放送 毎週月曜日午後5時から)
4月8日 昭和48年度予算 4月22日 鹿児島市の
基本構想
4月15日 新年度予算と事業 4月29日 4月の市政
ハイライト
■KTSテレビ「市政の窓」(毎月最終土曜日
午前11時30分から)
4月28日 犬害をなくそう

人間優先の立場を貫く

基本構想実現へスタート

市長の施政方針から



昭和四十八年第一回市議会定例会は、三月五日から二十七日まで二十三日間の会期で開かれ、新年度予算や条例の制定改正など六十六の議案が可決されました。この議会で末吉市長は「人間優先の立場を貫き、基本構想実現のため積極的に市政に取り組み」など約四十分に取りわたって今後の施政方針を明らかにしました。次にこの施政方針のあらましをご紹介します。

ひずみの是正と住民福祉の向上が課題

昨今の情勢をみますと、日中国交の正常化、ベトナム・ラオスの和平協定などアジアに平和と安定のきざしがみられ、世界が対立の時代から協調の時代へと大きく変わっております。

一方、わが国におきましては、近年、社会経済の発展はめざましいものがあり、国民生活の水準も向上し、生活様式も高度化・多様化してきましたが、反面、公害や交通問題の発生、物価の上昇など国民生活のうえに多くのひずみをもたらしております。

これらのひずみを是正し、住民福祉の向上をはかっていくことが、政治の課題でなければならぬと思えます。しかし、このような課題は

到底、一地方自治体だけで、そのすべてを解決できるものではありませんが、現実としてその解決を求める市民の要請は、市民生活にもっとも近い市政に対して、ますます強くなってきています。

常に問題意識をもって積極的に対処

私はこれまで「市政は市民のものである」という住民自治の原則のうえにたつて、市議会や市民の皆さんと一体となつて市政をすすめてきました。このことは市政を市民のものとして、より民主的にすすめることが、市民の健康と暮らしを守り、かつ高めていくものであるという基本的な立場にたつたからであります。

今後とも市政をすすめるにあたり、人間優先の立場を守りながら、変ぼうする市民意識と多様化する価値観に対応できるように、常に問題意識をもって、市民の合意を得る努

力を重ね、市勢発展のために積極的に市政を推進してまいります。

市政の執行体制を整備充実

本市におきましては、さきに「陽光あふれるみどりのまち」を都市像とする鹿児島市基本構想を策定しました。本年度は、この構想実現のための実質的な初年度として市政の執行体制の整備充実をはかり、積極的に取り組んでまいります。

このことは、子どもとお年よりを大切にする市政、市民性を高める教育文化の向上、住みよい環境で明るいまちづくり、桜島と錦江湾を結ぶ観光都市づくりをすすめることなるものと考えます。

そこで、本年度取り組む主な施策について述べます。

- ① 中学校を四校建設するとともに、プレハブ校舎の解消につとめ、あわせて、全校に教室照明設備を完備します。
- ② 昨年来、準備をすすめてきた玉龍高等学校の校舎の改善を始めます。
- ③ 社会教育の推進のため、地域公民館を設けるとともに中央公民館の設備をさらに充実し、その活用をはかります。
- ④ 昨年の太陽国体や全国障害者スポーツ大会を契機として、盛りあがりつつある各種市民運動ならびに市民の体育活動の底辺をひろげるため、地域的な分散を考慮して、運動公園を新設します。また、花いっぱい運動やまちをきれいにする運動など各種の市民運動をさらに推進し、市民の連帯意識を高めていきます。
- ⑤ 中小企業振興策として、移転、公害対策等の特例的特別資金貸付制度を設けるとともに、金融面の円滑化をはかるための措置を講じます。
- ⑥ 青少年が教養を高め、レクリエーションや社会活動を行なえるよう、勤労青少年ホームを新設するとともに少年林間学園を建設するための検討をすすめます。
- ⑦ 開設しづらい、市民に親しまれ、喜ばれている平川動物公園と、その周辺の整備をさらにすすめます。
- ⑧ 市営バス路線の増設、冷房車の一部導入などサービスの向上に、つとめるとともに、潮流調査を実施して、輸送体制の整備をはかります。
- ⑨ 装いをあらたにした市立病院については、医療機器をさらに充実し、医療サービスの向上につとめ、また高等看護学校開校のためその施設を整備します。

市長随想 (59)

都市化といふことは、人間が生存するために新しい魅力のある習慣や、生活様式を提供するとともに、生活環境の質をよくすることによって、ならないと思ふのですが、空気は汚れ騒音に悩まされ、交通の危険がふえ、日照などでトラブルが起るなど、そしてそこに住む人間が、肉体的にも精神的にも疲労の度が加わっていくという事は、やがて都市の存在が否定される日がくるのではないかと思われてならないのです。

そうならないうちに、人間は人間のための都市をつくり出すための思いきった工夫をしなければならぬときに来ていると思うのですがどうでしょう。

都市
未来
創
城

アメリカで都市問題を研究している学者が「人口の増大と技術の進歩が地球全体を都市化する」といい、また「アメリカでは都市の住民が住んでいるところは、国土の〇・七パーセントの面積にすぎず、都市の用地は不足している。地球という一つの天体のなかで飲用水や新鮮な空気が不足しているところもあれば、あり余っているところもある」ともいって、そして「われわれは、この都市をもっと人間的なものにするためにはどんなことができるであろうか」といって、都市にまつわる問題点を学者的に指摘しております。

日本においても都市問題の研究は、まさに百家争鳴の時代であるといつてもいい過ぎではないようです。

都市問題の解決策は、いろいろの観点から論じられておりますが、どうもこれといった決め手になる処方せんも特効薬もないというのが現状のようです。

都市は人間が住み、活動し、休息する場であるからそれにふさわしい快適な、しかも楽しい環境がなければならぬのですが、今では世界のどこの都市でも、その環境は破壊されつつあるといわれております。

都市化といふことは、今日においては人間が住みやすい環境になることよりも、人間が住みにくくなる環境というイメージが強くなってきています。

都市化現象という言葉はよく使われていますが、これなどは、郊外へ無秩序に住宅が建設されていく現象が連想される程、ちぐはぐな感じさえわいてくるようです。

都市化といふことは、人間が生存するために新しい魅力のある習慣や、生活様式を提供するとともに、生活環境の質をよくすることによって、ならないと思ふのですが、空気は汚れ騒音に悩まされ、交通の危険がふえ、日照などでトラブルが起るなど、そしてそこに住む人間が、肉体的にも精神的にも疲労の度が加わっていくという事は、やがて都市の存在が否定される日がくるのではないかと思われてならないのです。

そうならないうちに、人間は人間のための都市をつくり出すための思いきった工夫をしなければならぬときに来ていると思うのですがどうでしょう。

48年度の市の予算決まる

総額379億4,182万3,000円

昭和四十八年度の鹿児島市の予算は、総額三百七十九億四千八百八十二万三千円に決まりました。会計別では、一般会計二百十五億六千四百三十二万二千円、特別会計六十五億九千三百五十六万六千円、企業会計九十七億八千四百二十八万五千円となっています。これを前年度当初予算と比較すると、総額で六十五億六千六百五十一万三千円ふえ、二〇・九三パーセントの増加で、このうち一般会計では、三十九億九千六百六十七万七千円で二二・七五パーセントの大幅な伸びを示しています。本年度はさきに策定しました基本構想実現の初年度として、市民福祉の向上、教育施設の拡充、住みよい環境づくり、都市基盤の整備、地場産業の振興などを柱に編成し、各部門に積極的に新規事業を計上しました。次に、この予算の中から新規事業を中心とその主なものをあげてみます。(一千万円未満は切捨て)

総合公園用地を購入

年に一回大型ごみの収集

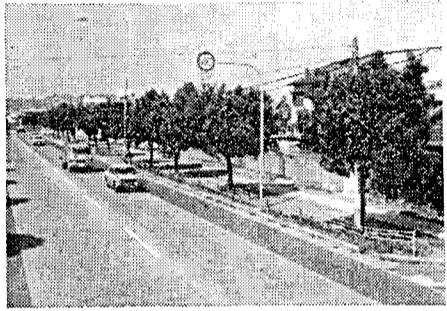
◇現在施工中の武田上地区、小松原地区、桜川地区の区画整理事業をすすめるのと同時に、新たに吉野、和田両地区の調査設計を実施します。

◇高層建物の火災対策として四十メートル級はしご車一台、進入困難な地域の消防対策としてミニ消防車二台を購入。また田上地区に分遣隊を新設します。(五千八百八十八万円)

◇西別府町に一万基分を収容できる墓地公園を建設するための用地を購入します。(八億八千七百九十一万円)

◇年々増加するごみの量に備え、近代的なごみ終末処理施設の用地を確保します。

- ◇武岡、西部第三団地に市営住宅三百五十二戸を建設し、また、三和町に改良住宅二十戸を建設します。(八億九千五百十万円)
- ◇がけ下の危険な住宅の移転を促進します。(六百一十一万円)
- ◇平川町に平川動物公園と一体となる総合公園を建設するための用地を購入します(十億五千二百五十万円)
- ◇小野地区に約四ヘクタールの運動公園を設けます。
- ◇市道冷水線を一部新設するほか、平田橋の拡幅工事などに着手します。(九千三百万円)
- ◇みどりをふやすため、街路公園等の緑化をすすめる、樹木も郷土色豊かなものを選定します。(千六百万円)
- ◇国体後も花いっぱい運動を続けます。(二百万円)
- ◇市道の舗装率を七二パーセントに引上げます。(四億五千六百三十八万円)
- ◇桜島の爆発にそなえ、高免港ほか三港を整備します。(七千五百六十万円)
- ◇市民の利用度の高い清滝川市営駐車場を増設します。(千五百五十四万円)



街路樹(くす)の美しい市道高麗通線

◇今年度から、家庭が出す冷蔵庫や洗濯機など大型ごみの収集を年一回実施します(四百六十六万円)

◇児童、園児の通学、通園の安全を確保するため、通学保護員を二十名増員します(百八万円)

◇自然を守るため、動植物の生態調査、家庭緑化のしおりの配付、自然遊歩道の増設、野鳥の森の設置など、種々の施策をすすめます。(一千九十八万円)

◇市営バス二十五両を購入し輸送力を増強します。(一億九百五十五万円)

◇水道事業では、滝之神浄水場施設、配水施設および河頭浄水場の汚泥処理施設ならびに配水管等の工事を行ないます(十三億七千万円)

◇下水道事業では、草牟田町薬師町、西田町、宇宿一丁目等の一部に汚水管を布設し、また、処理場等の整備を行ない水洗化の普及に努めます。(十六億円)

中小企業への融資充実

勤労青少年ホームを建設

◇中小企業の振興をはかるため、企業の独立開業移転、公害対策等に特別資金貸付金を新設します(四千万円)

◇三十万円以内の中小企業融資については、一定の条件を満たすと保証人なしで借りることができ、労働者信用基金協会の設立をはかり未組織労働者に対する生活資金および住宅資金の融資など金融面の措置を講じます(二千五百万円)

◇働く青少年のために体育館

◇中小企業の振興をはかるため、企業の独立開業移転、公害対策等に特別資金貸付金を新設します(四千万円)

◇三十万円以内の中小企業融資については、一定の条件を満たすと保証人なしで借りることができ、労働者信用基金協会の設立をはかり未組織労働者に対する生活資金および住宅資金の融資など金融面の措置を講じます(二千五百万円)

◇働く青少年のために体育館

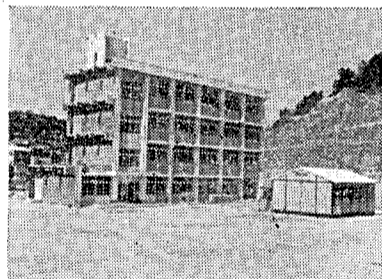
小・中学校を四校新設

鴨池地区に地区公民館

◇伊敷団地、玉里団地、原良団地に小学校を各一校、緑ヶ丘団地に中学校一校合計四つの学校を建設し、来年四月開校をめざします(一億八千八百四十四万円)

◇西紫原小ほか校舎三校および屋内運動場三校を整備します。

◇二億二千三百二十万円) 年次計画ですすめていた教室照明は今年度で整備を完了させます。(三千三百八十九万円)



4月開校を待つばかりの広木小

乳児の医療費に補助

地域福祉館を2か所に

◇南林寺質鋪跡地と玉里園跡地を活用して、老人憩の家と保育所を含めた地域福祉館を建設します。(四千四百九十五万円)

◇市立病院は本館完成に引続いて二期工事をすすめるほか、高度の医療機器等を購入するなど医療サービスの向上に努めます。また四十九年四月から市立高等看護学校を開校するため、現在

- ◇五つの学校にプールを建設します。(三千五百二十一万円)
- ◇老朽化した玉龍高校の校舎の改築に着手します。(一億二千七百三十九万円)
- ◇子供劇場の開設、少年合唱隊の育成など、青少年教育を充実します。(百十万円)
- ◇美術館の美術品の内容を充実させます。(一千万円)
- ◇社会教育指導員を増員し、校区公民館活動の組織化をはかります。(三百二十万円)
- ◇学齢期に達しながら身体等が不自由なために学校教育を受けられない児童生徒に対し、訪問指導を実施します。(百二十四万円)
- ◇美術館の美術品の内容を充実させます。(一千万円)

一般会計	215億6,403万2千円
特別会計	65億9,350万6千円
土地地区画整理事業清算会計	2億3,075万9千円
土地開発事業会計	15億3,570万円
公共用地取得先行事業会計	10億5,250万円
中央卸売市場会計	7億5,395万円
谷山青果地方卸売市場会計	1,663万7千円
食肉センター会計	8,038万5千円
交通災害共済事業会計	5,777万5千円
国民健康保険事業会計	28億6,580万円
企業会計	97億8,428万5千円
市立病院事業会計	20億8,704万6千円
交通事業会計	24億621万円
水道事業会計	28億9,969万9千円
公共下水道事業会計	23億9,133万円
合計	379億4,182万3千円

側こうも道路です 道路は広く正しく使いましょう

新助役決まる

不在だった助役が、市議会の同意を得て4月1日任命されました。

新助役は前交通局長の海江田能武氏と前都市計画部長の山口哲夫氏の二人で、海江田助役が事務部門を山口助役が技術部門を担当します。

これまで、当然いるべき助役がいなかったということで市民のみなさんにご迷惑をおかけしましたが、助役の誕生により市民参加の市政をさらに円滑に推し進めることができます。

新助役の略歴はつぎのとおりです。



海江田 能武 (52歳)
市議会議員、市議会副議長
市交通局長、市交通事業管理者



山口 哲夫 (52歳)
市復興部工務課技手補
建設部計画課企画係長
建設部都市計画課長
都市計画部長



こどもの遊び場もある玉里市営アパート

市では、住宅難緩和のため市営住宅の建設を積極的におし進めています。

昭和四十七年度は、玉里団地に二百九十戸、伊敷団地に五十戸を建設し、市営住宅の戸数は合計四千六百九十戸となりました。

今回は、この四千六百九十戸の市営住宅の中から、あき家がた時入居していただく方を募集します。

申込の際にはいろいろ必要な書類を添付しなければなりませんので、案内書、申込み書をよく読んでください。

申込みに際してはいろいろ必要な書類を添付しなければなりませんので、案内書、申込み書をよく読んでください。

健康保険証を必ず持ってきてください。

抽選日
5月12日(土) 午後1時30分

抽選場所
中央公民館大ホール

案内書、申込み書のある場所、および問合せ先
市役所建設部住宅課(管内)

入居者を募ります

市営住宅 あき家補充の220戸

募集要領は次のとおりです

●公募する種別、地区別戸数
下記の表のとおりです。

●申込み受付期間
4月16日(月)から4月21日(土)まで(ただし土曜日は正午まで)

●申込み資格
住宅に困っている人で鹿児島市に住所または勤務先があり、夫婦親子、または両親と同居して兄弟姉妹で世帯を構成している方、もしくは7月21日までに結婚するため住宅の必要な方。

公募する種別、地区別戸数

種別	玉里、大町、伊敷、天神山、辻ヶ丘、伊敷、慈眼寺	伊敷団地	慈眼寺団地
1種一般住宅	30戸	20戸	5戸
2種一般住宅	30戸	20戸	15戸
特定住宅	10戸		
老人住宅	10戸		
心身障害者住宅	10戸		
母子住宅	10戸		

線四五八、四五九
谷山建設事務所(電話二二一一)

入居申込み書、その他にいつわりの記載をしたり、二重の申込みをされると当選しても失格となります。

こんな人が受益者になります

①	Aの土地にAが家を建てAが住んでいる場合	受益者はA
②	Aの土地にAが家を建てCに貸している貸家、アパートの場合	A
③	Aの土地にBが家を建てBが住んでいる場合	A・Bの同意によりB
④	Aの土地にBが家を建てCに貸している貸家、アパート等の場合	A・Bの同意によりB
⑤	Aの土地をAが使用している場合	A
⑥	Aの土地をBが借りている場合	B

市では、四十八年度から下水道事業受益者負担金制度を実施することになりました。この制度は、全市域の市民が負担する税金によって、下水道処理区域と四十八年度に汚水管布設の工事を予定している草牟田町、薬師町、西田町、武町、上荒田町、宇宿一丁目、宇宿三丁目の一部分です。

これらの区域内の土地所有者には、近く申告書をお届けします。もしも、もれなく申告していただきますようお願いいたします。

下水道事業 受益者負担金

三十日まで申告を!

●申告の必要性
受益者が土地所有者の場合には土地の登記簿によって確認できますが、その土地に権利者等がある場合は受益者を確認できませんので受益者をはっきりさせ

●申告書の提出期限など
申告書は必要事項記入のうえ、四月三十日までに同封の封筒(受取人払い)で郵送、あるいは、市役所新館一階の受益者負担金の申告書受付(四月十日から三十日まで臨時受付所を設けます)へお出しください。

●共有持分の場合の申告
同一の土地に二人以上の所有者(共有持分)があるときは、そのうちから代表者を定めて、その代表者が申告してください。

●その他
申告書記入や受益者負担金制度について、わからない場合は、水道局下水道課受益者負担係(電話七三三六)または、市役所新館一階の臨時受付所(前記の期間中)へお問い合わせください。

障害児・遺児等の手当

4月1日から申請を受け付け

市民福祉手当のうち重度心身障害児、遺児、親と離別した児童などに対する四十八年度分の手当の申請を四月一日から受け付けます。

該当者は早めに申請してください。

なお、この手当は申請しなさいとお渡しできませんので、昨年申請された人もあらためて手続きをしてください。

●対象
四月一日現在、本市に一年以上住み、次のいずれかに該当する児童(社会福祉施設入所者を除く)。

▽重度心身障害児：障害の程度が一級、二級またはこれと同じ程度の障害がある20歳未満の児童。

▽遺児等：義務教育中の児童(小・中学生)

○父母の一方または両方が①死亡している②一年以上所在不明または児童の養育を怠っている③一年以上、法令によって拘禁④重度の心身障害者か長期療養中(三年以上)

○父母が①離婚している②一年以上これと同じ状態にある

○婚姻によらず生まれた児童

申請できる人

前記の支給対象者を扶養または監護している人。

申請方法

所定の申請書(用紙は福祉課、支所、民生委員宅に準備)に地区民生委員の認印をもらい申請してください。初めて申請なさる方は必ず次の書類を添えてください。

○障害児：住民票謄本一通

○遺児等：戸籍謄本・住民票謄本各一通

●手当の額と支払日
特別な場合を除き、対象児童一人につき月額五千円です。手当は四月中に申請された人へは五月に支給します。

●申請先と問合せ先
市役所旧館一階福祉課(電話二二一一内線五六九)

大口ごみ処理手数料の改正

四月一日から大口ごみ料金を次表のとおり改正します。

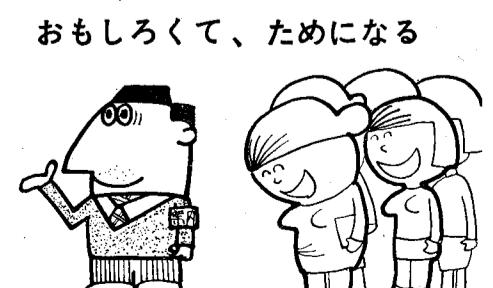
区分	料 金
計画収集によるもの	1級 月2トン以上3トン未満 6,500円
	2級 月1トン以上2トン未満 3,000円
	3級 月500キログラム以上1トン未満 1,350円
	4級 月200キログラム以上500キログラム未満 500円
	5級 月100キログラム以上200キログラム未満 230円
随時の収集によるもの	月3トンを超える分については1トン増すごとに3,000円を加算する。ただし1トンに満たないものは1トンとみなす。
	小型自動車 1台2,000円以内

みどりをふやそう!

わたしたちの回りを、みどりでいっぱいになると、たくさん野鳥が集まってくる。家の庭や空地に野鳥の好む実のなる木を植えて、住みやすいみどりの自然環境をつくりましょう。

◇野鳥が好む、実のなる木
クログネモチ、クスノキ、ピラカンサス、ウメモドキ、ハマヒサカキ、ヒサカキ、アオキナンテン、ヤマモモ、ネズミモチ、ハクサンボク、マサキ、トキワ、サンザシなど

木市で園芸相談開催中
日曜・祝日の午前10時から午後3時まで。



わたしたちの施設をみる会、会員募集

- 見学する日 4月16日(70名) 4月17日(70名)
- 人員 受付順 140名
- 資格 満20歳以上の市民
- 見学地 河頭浄水場・中央御売市場・広木清掃工場・脇田処理場・2号用地・城山・玉里団地・武岡団地
- 申込方法 一人100円を添えて13日に申し込んで下さい
- その他 弁当は各自持参
電話ハガキ等の受け付けはいたしません

□受付は4月13日(金)午前8.30から広報室で
(ただし定員になったら締め切ります)

お知らせコーナー

募集

消費生活モニター

消費生活についての意見、要望を寄せていただくものです。

▽資格 市内居住者満20歳以上

▽人員 40名

▽任期 昭和49年3月まで

▽応募方法 ハガキに本人、家族の住所、氏名、職業、性別、電話番号、居住環境を記入

▽送り先 市内山下町11-1市商工水産課消費生活係(管内線三九五)

△締め切り 4月21日まで

予防課(管内線三三二)へ。

▽会場 中央保健所

▽日時 5月、7月、9月、11月、1月、3月の第3、第4金曜日

17時30分から20時まで。

高年齢者学級

先生のお話、レクリエーション、体験発表など

▽資格 市内居住者で60歳以上の男女

▽申込み 4月24日(火)午前10時から午前11時まで中央公民館

▽問合せ先 市教育委員会社会教育課(管内線五四七)

話し合い学習グループ

話し合いグループは市民が政治に対する常識を高めるための自主的な学習グループです。

何人かでグループをつくり日ごろ困っている問題について勉強します。どなたでもご参加ください。

▽問合せ先 市選挙管理委員会啓発係(管内線五五九)

県美展作品

▽部門 洋画・日本画・彫塑・(立体作品を含む)・工芸・平面デザイン

▽規格 洋画・日本画は30号から150号、彫塑・工芸の立体作品は別に定めなし。工芸の平面作品は洋画と同じ。平面デザインはB全、ネル限り

▽搬入の日時 5月19日(土)20日(日)午前9時(午後4時)まで

▽場所 市立美術館

▽問合せ先 市立美術館(管内線五五三)

▽資格 婚姻中の男女

▽応募方法 ハガキに住所、氏名、年齢を記入して、市内郡元町二六九一番地中央保健所保健

日曜祝日当番医さん

4月8日(日)

- 内科(小児科) 柴田内科(仲町) 1343, 内江病院(西千石町) 0631, 中浜田病院(中央町) 3296, 高田病院(堀江町) 4325, 内山内科(荒田1丁目) 3688, 山口内科(下伊敷町) 1921, 岡崎医院(紫原1丁目) 4272, 市来病院(上福元町) 2155

- 外科(整形、皮、泌を含む) 海江田外科(伊敷町) 2753, 柚木医院(郡元町) 3324, 白坂整形外科(中央町) 3161, 田原医院(上福元町) 3602, 産婦人科 堂園産婦人科(上之園町) 1864, 眼科 松田眼科医院(下伊敷町) 7015, 耳鼻科 平耳耳鼻科(上福元町) 3315

4月15日(日)

- 内科(小児科) 岩井医院(小川町) 6020, 有馬高治病院(平之町) 0050, 大久保小児科(上荒田町) 1387, 福家内科(中央町) 1472, 山内内科(伊敷町) 1539, 村内科(郡元町) 2519, 橋村内科(上福元町) 5781, 外科(整形、皮、泌を含む) 寺口外科(中央町) 2598, 今給黎病院(下荒田町) 2211, 下荒磯医院(下荒田町) 8663, 川島病院(上福元町) 2251, 産婦人科 島居産婦人科(郡元町) 3998, 眼科 有蘭医院(真砂本町) 0879, 耳鼻科 マグタ耳鼻咽喉科(荒田1丁目) 58323

- 4月22日(日) 内科(小児科) 今重医院(小川町) 2201, 高岡病院(照国町) 1370, 今奈良病院(武町) 2595, 今村内科(千日町) 0591, 上桑畑医院(上荒田町) 2070, 岩城医院(原良町) 1346, 松元医院(下荒田町) 2745, 川畑医院(谷山塩屋町) 3367, 外科(整形、皮、泌を含む) 岩下外科(原良町) 5632, 八幡医院(荒田1丁目) 1322, 高野病院(西千石町) 3291, 橋村外科(上福元町) 2375, 産婦人科 片瀬産婦人科(山之口町) 2560, 眼科 高野医院(長田町) 4692, 耳鼻科 山崎耳鼻咽喉科(南郡元町) 6565

- 4月29日(天皇誕生日) 内科(小児科) 南風病院(長田町) 6800, 三宅内科(加治屋町) 1357, 池田小児科(西田1丁目) 1230, 西田医院(船津町) 4667, 大村内科(上之園町) 3478, 山上内科(原良町) 3595, 藤田医院(宇宿1丁目) 6181, 藤田医院(上福元町) 3593, 外科(整形、皮、泌を含む) おく医院(武町) 3932, 河野外科病院(泉町) 0952, 片平皮膚泌尿器(鳴池町) 1043, 科医院 児玉整形外科病院(上福元町) 3001, 産婦人科 中川産婦人科(鳴池町) 2365, 眼科 松元眼科(鳴池町) 1367, 耳鼻科 武田医院(城山町) 1930

- 4月22日(日) 内科(小児科) 今重医院(小川町) 2201, 高岡病院(照国町) 1370, 今奈良病院(武町) 2595, 今村内科(千日町) 0591, 上桑畑医院(上荒田町) 2070, 岩城医院(原良町) 1346, 松元医院(下荒田町) 2745, 川畑医院(谷山塩屋町) 3367, 外科(整形、皮、泌を含む) 岩下外科(原良町) 5632, 八幡医院(荒田1丁目) 1322, 高野病院(西千石町) 3291, 橋村外科(上福元町) 2375, 産婦人科 片瀬産婦人科(山之口町) 2560, 眼科 高野医院(長田町) 4692, 耳鼻科 山崎耳鼻咽喉科(南郡元町) 6565

- 4月29日(天皇誕生日) 内科(小児科) 南風病院(長田町) 6800, 三宅内科(加治屋町) 1357, 池田小児科(西田1丁目) 1230, 西田医院(船津町) 4667, 大村内科(上之園町) 3478, 山上内科(原良町) 3595, 藤田医院(宇宿1丁目) 6181, 藤田医院(上福元町) 3593, 外科(整形、皮、泌を含む) おく医院(武町) 3932, 河野外科病院(泉町) 0952, 片平皮膚泌尿器(鳴池町) 1043, 科医院 児玉整形外科病院(上福元町) 3001, 産婦人科 中川産婦人科(鳴池町) 2365, 眼科 松元眼科(鳴池町) 1367, 耳鼻科 武田医院(城山町) 1930

- 4月29日(天皇誕生日) 内科(小児科) 南風病院(長田町) 6800, 三宅内科(加治屋町) 1357, 池田小児科(西田1丁目) 1230, 西田医院(船津町) 4667, 大村内科(上之園町) 3478, 山上内科(原良町) 3595, 藤田医院(宇宿1丁目) 6181, 藤田医院(上福元町) 3593, 外科(整形、皮、泌を含む) おく医院(武町) 3932, 河野外科病院(泉町) 0952, 片平皮膚泌尿器(鳴池町) 1043, 科医院 児玉整形外科病院(上福元町) 3001, 産婦人科 中川産婦人科(鳴池町) 2365, 眼科 松元眼科(鳴池町) 1367, 耳鼻科 武田医院(城山町) 1930

- 4月29日(天皇誕生日) 内科(小児科) 南風病院(長田町) 6800, 三宅内科(加治屋町) 1357, 池田小児科(西田1丁目) 1230, 西田医院(船津町) 4667, 大村内科(上之園町) 3478, 山上内科(原良町) 3595, 藤田医院(宇宿1丁目) 6181, 藤田医院(上福元町) 3593, 外科(整形、皮、泌を含む) おく医院(武町) 3932, 河野外科病院(泉町) 0952, 片平皮膚泌尿器(鳴池町) 1043, 科医院 児玉整形外科病院(上福元町) 3001, 産婦人科 中川産婦人科(鳴池町) 2365, 眼科 松元眼科(鳴池町) 1367, 耳鼻科 武田医院(城山町) 1930

- 4月29日(天皇誕生日) 内科(小児科) 南風病院(長田町) 6800, 三宅内科(加治屋町) 1357, 池田小児科(西田1丁目) 1230, 西田医院(船津町) 4667, 大村内科(上之園町) 3478, 山上内科(原良町) 3595, 藤田医院(宇宿1丁目) 6181, 藤田医院(上福元町) 3593, 外科(整形、皮、泌を含む) おく医院(武町) 3932, 河野外科病院(泉町) 0952, 片平皮膚泌尿器(鳴池町) 1043, 科医院 児玉整形外科病院(上福元町) 3001, 産婦人科 中川産婦人科(鳴池町) 2365, 眼科 松元眼科(鳴池町) 1367, 耳鼻科 武田医院(城山町) 1930

- 4月29日(天皇誕生日) 内科(小児科) 南風病院(長田町) 6800, 三宅内科(加治屋町) 1357, 池田小児科(西田1丁目) 1230, 西田医院(船津町) 4667, 大村内科(上之園町) 3478, 山上内科(原良町) 3595, 藤田医院(宇宿1丁目) 6181, 藤田医院(上福元町) 3593, 外科(整形、皮、泌を含む) おく医院(武町) 3932, 河野外科病院(泉町) 0952, 片平皮膚泌尿器(鳴池町) 1043, 科医院 児玉整形外科病院(上福元町) 3001, 産婦人科 中川産婦人科(鳴池町) 2365, 眼科 松元眼科(鳴池町) 1367, 耳鼻科 武田医院(城山町) 1930

- 4月29日(天皇誕生日) 内科(小児科) 南風病院(長田町) 6800, 三宅内科(加治屋町) 1357, 池田小児科(西田1丁目) 1230, 西田医院(船津町) 4667, 大村内科(上之園町) 3478, 山上内科(原良町) 3595, 藤田医院(宇宿1丁目) 6181, 藤田医院(上福元町) 3593, 外科(整形、皮、泌を含む) おく医院(武町) 3932, 河野外科病院(泉町) 0952, 片平皮膚泌尿器(鳴池町) 1043, 科医院 児玉整形外科病院(上福元町) 3001, 産婦人科 中川産婦人科(鳴池町) 2365, 眼科 松元眼科(鳴池町) 1367, 耳鼻科 武田医院(城山町) 1930

- 4月29日(天皇誕生日) 内科(小児科) 南風病院(長田町) 6800, 三宅内科(加治屋町) 1357, 池田小児科(西田1丁目) 1230, 西田医院(船津町) 4667, 大村内科(上之園町) 3478, 山上内科(原良町) 3595, 藤田医院(宇宿1丁目) 6181, 藤田医院(上福元町) 3593, 外科(整形、皮、泌を含む) おく医院(武町) 3932, 河野外科病院(泉町) 0952, 片平皮膚泌尿器(鳴池町) 1043, 科医院 児玉整形外科病院(上福元町) 3001, 産婦人科 中川産婦人科(鳴池町) 2365, 眼科 松元眼科(鳴池町) 1367, 耳鼻科 武田医院(城山町) 1930

- 4月29日(天皇誕生日) 内科(小児科) 南風病院(長田町) 6800, 三宅内科(加治屋町) 1357, 池田小児科(西田1丁目) 1230, 西田医院(船津町) 4667, 大村内科(上之園町) 3478, 山上内科(原良町) 3595, 藤田医院(宇宿1丁目) 6181, 藤田医院(上福元町) 3593, 外科(整形、皮、泌を含む) おく医院(武町) 3932, 河野外科病院(泉町) 0952, 片平皮膚泌尿器(鳴池町) 1043, 科医院 児玉整形外科病院(上福元町) 3001, 産婦人科 中川産婦人科(鳴池町) 2365, 眼科 松元眼科(鳴池町) 1367, 耳鼻科 武田医院(城山町) 1930

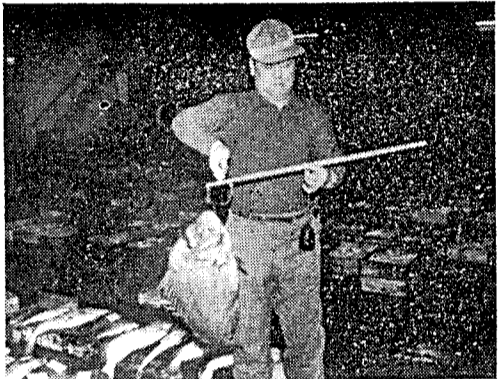
- 4月29日(天皇誕生日) 内科(小児科) 南風病院(長田町) 6800, 三宅内科(加治屋町) 1357, 池田小児科(西田1丁目) 1230, 西田医院(船津町) 4667, 大村内科(上之園町) 3478, 山上内科(原良町) 3595, 藤田医院(宇宿1丁目) 6181, 藤田医院(上福元町) 3593, 外科(整形、皮、泌を含む) おく医院(武町) 3932, 河野外科病院(泉町) 0952, 片平皮膚泌尿器(鳴池町) 1043, 科医院 児玉整形外科病院(上福元町) 3001, 産婦人科 中川産婦人科(鳴池町) 2365, 眼科 松元眼科(鳴池町) 1367, 耳鼻科 武田医院(城山町) 1930

見舞金が増額 (交通災害共済) 四月一日から市交通災害共済加入者の見舞金が五千円から六千円に、また、新しく通院について一日二百円を加算して支給する事になりました。

ツベルクリン反応検査 中央保健所 4月11日、18日、25日、5月9日 山下保健所 4月9日、16日、23日、5月7日、いづれも13時から15時まで

犬の登録と予防注射 対象者 生後91日以上の犬を飼っている方、▽料金 600円、▽日程と場所 4月9日(月)下平川公民館、福平農協芝野支所、錫山出張所、坂之上団地入口、影原公民館、4月10日(火)坂の上農協、東塩屋公民館、和田名公民館、一番組公民館、下町公民館、4月11日(水)市役所谷山支所、4月12日(木)大迫農協、横井農協、上永吉公民館、4月13日(金)小山田農協、塚山公民館、下大迫公民館、栗之迫公民館、4月14日(土)大東寺(下荒田交番)

税の納期 国民健康保険税(第一期) 軽自動車税(全期) 納期は、いずれも4月15日から5月1日まで。



錦江湾は桜鯛のシーズン 錦江湾は、日本でも有数の鯛釣り場です。4月の声を聞くと沖にいた鯛も、むれをなして浅場に産卵のためやってきます。これらの鯛を乗っ込み鯛、入り鯛、桜鯛ともいいます。最近では、錦江湾も鯛の数が昔とすると少ないようですが、日本一の錦江湾をきれいにし、いつまでも鯛釣りの楽しめる海にしておきたいものです。 (写真は山川沖で釣れた桜鯛)

犬の登録と予防注射 対象者 生後91日以上の犬を飼っている方、▽料金 600円、▽日程と場所 4月9日(月)下平川公民館、福平農協芝野支所、錫山出張所、坂之上団地入口、影原公民館、4月10日(火)坂の上農協、東塩屋公民館、和田名公民館、一番組公民館、下町公民館、4月11日(水)市役所谷山支所、4月12日(木)大迫農協、横井農協、上永吉公民館、4月13日(金)小山田農協、塚山公民館、下大迫公民館、栗之迫公民館、4月14日(土)大東寺(下荒田交番)

犬の登録と予防注射 対象者 生後91日以上の犬を飼っている方、▽料金 600円、▽日程と場所 4月9日(月)下平川公民館、福平農協芝野支所、錫山出張所、坂之上団地入口、影原公民館、4月10日(火)坂の上農協、東塩屋公民館、和田名公民館、一番組公民館、下町公民館、4月11日(水)市役所谷山支所、4月12日(木)大迫農協、横井農協、上永吉公民館、4月13日(金)小山田農協、塚山公民館、下大迫公民館、栗之迫公民館、4月14日(土)大東寺(下荒田交番)

犬の登録と予防注射 対象者 生後91日以上の犬を飼っている方、▽料金 600円、▽日程と場所 4月9日(月)下平川公民館、福平農協芝野支所、錫山出張所、坂之上団地入口、影原公民館、4月10日(火)坂の上農協、東塩屋公民館、和田名公民館、一番組公民館、下町公民館、4月11日(水)市役所谷山支所、4月12日(木)大迫農協、横井農協、上永吉公民館、4月13日(金)小山田農協、塚山公民館、下大迫公民館、栗之迫公民館、4月14日(土)大東寺(下荒田交番)

犬の登録と予防注射 対象者 生後91日以上の犬を飼っている方、▽料金 600円、▽日程と場所 4月9日(月)下平川公民館、福平農協芝野支所、錫山出張所、坂之上団地入口、影原公民館、4月10日(火)坂の上農協、東塩屋公民館、和田名公民館、一番組公民館、下町公民館、4月11日(水)市役所谷山支所、4月12日(木)大迫農協、横井農協、上永吉公民館、4月13日(金)小山田農協、塚山公民館、下大迫公民館、栗之迫公民館、4月14日(土)大東寺(下荒田交番)

犬の登録と予防注射 対象者 生後91日以上の犬を飼っている方、▽料金 600円、▽日程と場所 4月9日(月)下平川公民館、福平農協芝野支所、錫山出張所、坂之上団地入口、影原公民館、4月10日(火)坂の上農協、東塩屋公民館、和田名公民館、一番組公民館、下町公民館、4月11日(水)市役所谷山支所、4月12日(木)大迫農協、横井農協、上永吉公民館、4月13日(金)小山田農協、塚山公民館、下大迫公民館、栗之迫公民館、4月14日(土)大東寺(下荒田交番)

勝目清遺稿集「鹿児島つれづれ草」予約受け付け 内容 勝目さんの考え方や当時の物事を、随筆ふうにとまとめたもので、興味深く収録されています。発行は七月の予定。▽申込み 4月末日まで、一〇〇円を添えて市内山下町11-1市役所総務課または各支所へ

家庭教育のしおり配布 内容、家庭におけるしつけ、畜犬管理センターが完成 保健所の野犬抑留所は、田上町四四二〇広木清掃工場横に新

あんない 保健所では、4月9日から各地区に出向いて住民検診を実施します。健康をたしかめる上で多くの会場で受けてください。4月9日宇宿小、10日中間公民館、宇宿上公民館、11日南中、13日中央保健所、16日鴨池小、17日三和第一公民館、18日三和町公民館、19日上荒田町公民館、20日上荒田町東公民館、23日天保山中、24日、25日八幡小、26日唐湊幼稚園、27日興正寺、5月7日高麗町公民館、5月8日中洲小

結核の無料検診 保健所では、4月9日から各地区に出向いて住民検診を実施します。健康をたしかめる上で多くの会場で受けてください。4月9日宇宿小、10日中間公民館、宇宿上公民館、11日南中、13日中央保健所、16日鴨池小、17日三和第一公民館、18日三和町公民館、19日上荒田町公民館、20日上荒田町東公民館、23日天保山中、24日、25日八幡小、26日唐湊幼稚園、27日興正寺、5月7日高麗町公民館、5月8日中洲小

市役所代表 ☎(23) 1111 4月27日からのかわりです! 現在 ☎(23) 1111 4月27日 14時から ☎(24) 1111

市役所代表 ☎(23) 1111 4月27日からのかわりです! 現在 ☎(23) 1111 4月27日 14時から ☎(24) 1111

市役所代表 ☎(23) 1111 4月27日からのかわりです! 現在 ☎(23) 1111 4月27日 14時から ☎(24) 1111

自分の目で確かめましょう 固定資産課税台帳 4月2日から 4月20日まで 市役所新館2階 固定資産税課 または各支所