

市政テレビ番組

■MBCテレビ「市民のひろば」

(毎週日曜午前8時から
再放送 毎週火曜午後4時45分から)

10月7日 犬の放し飼いや

10月21日 近づくおはら祭り

10月14日 心の健康

10月28日 10月の市政ハイライト

■KTSテレビ「市政の窓」(毎月最終土曜日
午前11時30分から)

10月27日 1週間後に追ったおはら祭り

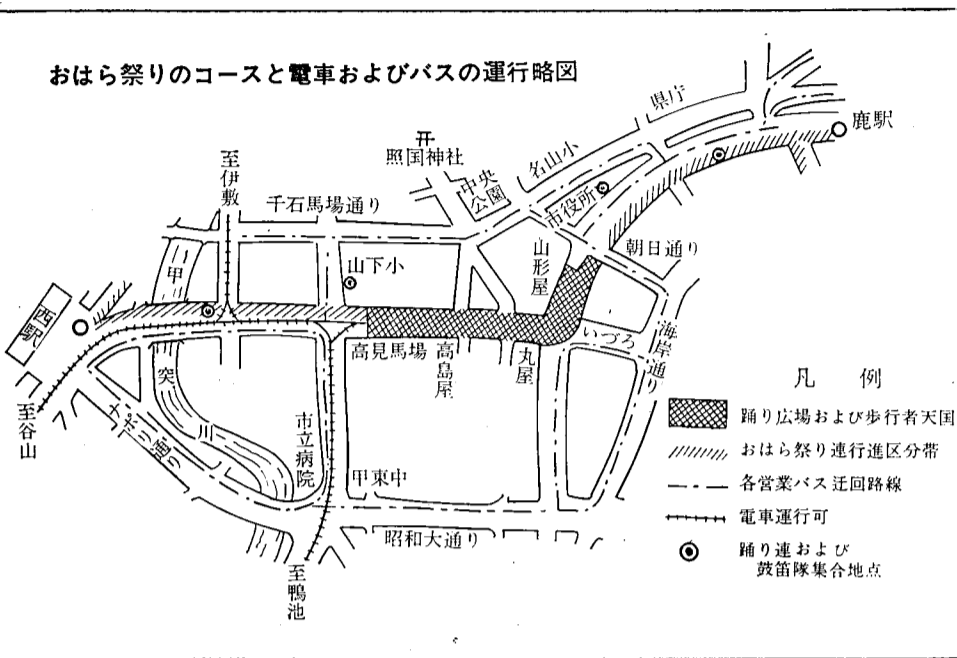
今年歩行者天国で

十一月三日のおはら祭り

恒例のおはら祭りが今年も十一月三日文化の日に行われます。おはら祭りは、昭和二十四年十一月三日市制六十周年記念行事として開催されたのが最初で、以来毎年開かれ今年で二十三回目を迎えます。今年はいよいよおはら祭りを迎えるべく、踊り連の通るコースを鹿野前から西駅前までの電車通りとし、特に朝日通りから高見馬場までを一定時間歩行者天国とする予定です。この間電車の一部運行休止やバスの迂回運行、その他車両に対する交通規制等大変ご不便をおかけしますが、この日を事故のない楽しいお祭りにするために、市民の皆さんのご理解とご協力をお願いします。

朝日通りから高見馬場までを踊り広場に

今回は鹿野前から西駅前までの電車通り約三キロを祭りの合図とともに各駅前から天文館方面へ電車通り左側を踊り広場として、その中の朝日通り



国体前夜祭として実施された昨年のおはら祭り

【バス】当日は交通機関、商店街、市民のご協力のもとに、朝日通りから高見馬場までの区間を十二時から午後四時までの四時間全面交通規制する予定です。踊り広場に通過する道路についても、一部交通規制が行われます。

【路線バスの運行】鹿野前から西駅前までの区間(特に朝日通り、高見馬場)を平常運行している路線バス(市営バス、南国交通、林田バス、鹿児島交通、国鉄バス(空港バス等))については、各バス業者および警察等の協力のもとに、十二時から午後四時まで迂回路を設けて運行願うことになっておりますのでご了承ください。

【電車の運行】電車は高見馬場から鹿野前駅、きよみ清水町行き、上下線が十二時から四時間運行できませんので、この方面をご利用なさる方はご不便ですが、路線バスなどの交通機関をご利用いただいております。ご協力くださるようお願いいたします。

なお、高見馬場経由の伊敷線、西駅行きの郡元循環線、谷山線は平常通り運行されます。

りながら行進し、朝日通り高見馬場間の踊り広場内に午後一時までにはすべての踊り連が到着します。そして三時頃までの約二時間その広場内で総踊りを行います。

なお、踊りのパレードが各駅前を出発してから踊り広場内に到着するまでは、高見馬場からいづろまで松原小鼓隊を先頭に参加鼓笛隊の演奏を

【路線バスの運行】鹿野前から西駅前までの区間(特に朝日通り、高見馬場)を平常運行している路線バス(市営バス、南国交通、林田バス、鹿児島交通、国鉄バス(空港バス等))については、各バス業者および警察等の協力のもとに、十二時から午後四時まで迂回路を設けて運行願うことになっておりますのでご了承ください。

当日は大幅な交通規制

【バス】当日は交通機関、商店街、市民のご協力のもとに、朝日通りから高見馬場までの区間を十二時から午後四時までの四時間全面交通規制する予定です。踊り広場に通過する道路についても、一部交通規制が行われます。

【路線バスの運行】鹿野前から西駅前までの区間(特に朝日通り、高見馬場)を平常運行している路線バス(市営バス、南国交通、林田バス、鹿児島交通、国鉄バス(空港バス等))については、各バス業者および警察等の協力のもとに、十二時から午後四時まで迂回路を設けて運行願うことになっておりますのでご了承ください。

【電車の運行】電車は高見馬場から鹿野前駅、きよみ清水町行き、上下線が十二時から四時間運行できませんので、この方面をご利用なさる方はご不便ですが、路線バスなどの交通機関をご利用いただいております。ご協力くださるようお願いいたします。

【路線バスの運行】鹿野前から西駅前までの区間(特に朝日通り、高見馬場)を平常運行している路線バス(市営バス、南国交通、林田バス、鹿児島交通、国鉄バス(空港バス等))については、各バス業者および警察等の協力のもとに、十二時から午後四時まで迂回路を設けて運行願うことになっておりますのでご了承ください。

実施は花火で合図

当日の午前九時の天候によって実施・中止の決定をしますが、実施の場合は九時三十分鹿野前広場と西駅前広場で花火を打上げます。

●参加申込みは九日までに
参加連とゆかたの申込みは十月九日までです。

なお踊りの振付け講習会は十月十三日、二十三日の午後二時から中央公民館で行います。そのほか、地区前夜祭などについてくわしくは市商工水産課(☎21-111)へ。

短歌俳句ポスト

まきりば

南洲墓地と古里公園に短歌、俳句ポストを設置したのが昭和四十五年九月でした。果してどれ位の投稿があるだろうかと多少不安もありましたが、設置してから三か月目に開函してみると、両方で短歌三十七首、俳句九十句のまずまずの成績で、ポストを設置してよかったと思つたのです。

あれから三年が過ぎて今日までの開函もすでに七回を数え、投稿数が短歌三百七十三首、俳句六百三十句となっております。

投函された作品は開函の都度、その道の先生方に審査をお願いして、入選と佳作を決定していただき、その都度粗品を添え作者に連絡しているのです。

投稿される人達は全国各地から鹿児島を訪れてくださった方々で、年齢、性別を問わず、職業に関係なく文字通り各階層の方々の方です。短歌や俳句は限られた文字の中で西郷先生を忍び、林芙美子女士に思いを馳せ、さらには桜島の噴煙とその偉容をよみ、錦江湾の美しさをうたい、季節毎の鹿児島をすばらしさなどがたくみに表現されています。短歌や俳句に縁のない私には、どの作品が優れていて、どの作品が劣っているのかわからないのですが、鹿児島というところを訪ねてもらったその人達なりの感慨と印象が記されていると思うと、選にもれた人の作品であっても、おろそかにしてはならないと思うのです。

新婚旅行に鹿児島を選んでもらった人、職場の慰安旅行で、あるいは休年で職をやめられてから奥さんと二人で鹿児島まで足を伸ばしてくださった人、結婚式を迎えたとして鹿児島を訪ねられた動機は違いますが、その人達の人生の中で深く強く鹿児島のこととが思出として残るであろうと考えるとき、ポストの果たしている役割は大きいのではないのでしょうか。

ポスト短歌集、ポスト俳句集を刊行したらとの意見もあるようですが、鹿児島の紹介のためにも検討に値するのではないかと思うのです。

市長随想 (65)

南洲墓地と古里公園に短歌、俳句ポストを設置したのが昭和四十五年九月でした。果してどれ位の投稿があるだろうかと多少不安もありましたが、設置してから三か月目に開函してみると、両方で短歌三十七首、俳句九十句のまずまずの成績で、ポストを設置してよかったと思つたのです。

あれから三年が過ぎて今日までの開函もすでに七回を数え、投稿数が短歌三百七十三首、俳句六百三十句となっております。

投函された作品は開函の都度、その道の先生方に審査をお願いして、入選と佳作を決定していただき、その都度粗品を添え作者に連絡しているのです。

投稿される人達は全国各地から鹿児島を訪れてくださった方々で、年齢、性別を問わず、職業に関係なく文字通り各階層の方々の方です。短歌や俳句は限られた文字の中で西郷先生を忍び、林芙美子女士に思いを馳せ、さらには桜島の噴煙とその偉容をよみ、錦江湾の美しさをうたい、季節毎の鹿児島をすばらしさなどがたくみに表現されています。短歌や俳句に縁のない私には、どの作品が優れていて、どの作品が劣っているのかわからないのですが、鹿児島というところを訪ねてもらったその人達なりの感慨と印象が記されていると思うと、選にもれた人の作品であっても、おろそかにしてはならないと思うのです。

新婚旅行に鹿児島を選んでもらった人、職場の慰安旅行で、あるいは休年で職をやめられてから奥さんと二人で鹿児島まで足を伸ばしてくださった人、結婚式を迎えたとして鹿児島を訪ねられた動機は違いますが、その人達の人生の中で深く強く鹿児島のこととが思出として残るであろうと考えるとき、ポストの果たしている役割は大きいのではないのでしょうか。

ポスト短歌集、ポスト俳句集を刊行したらとの意見もあるようですが、鹿児島の紹介のためにも検討に値するのではないかと思うのです。

臨時市議会で決まる

鴨池陸上競技場の処分

九月十、十一日の臨時市議会において、再度提案された鴨池陸上競技場の処分議案が可決されました。昭和四十七年三月に提案されて以来、一年有余にわたり論議されてきたこの問題もようやく結論がだされたのです。

処分以外の財源

鴨池陸上競技場の処分については、さる五月二十二日の臨時市議会において、否決という決定がなされていきました。

その主な理由は、「市民のなかには処分に反対している人も多い」「処分に見込まれた十八億五千万円の財源も、県の協力や財政操作によって何とか手当てができるのではないか、もっと努力すべきである」というものでした。

このため、市議会においても各派代表による対案交渉委員会が結成され、さる八月二十六日知事との折衝がもたらされました。

この時も県の考え方は、これまでと全く同じで、この問題の解決には何ら具体的な協力のえられないことがはっきりしました。

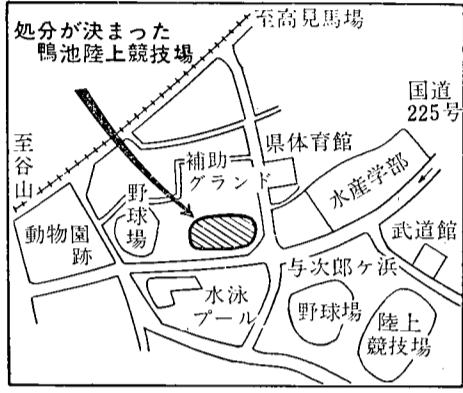
また、当局においても市議会と一体となって、県との折衝を重ねる一方、再度市独自で十八億五千万円の財源を生みだせないか、あらゆる角度から検討が加えられました。

処分以外による財源のねん出は不可能であるという結論に達しました。

もし鴨池陸上競技場の処分が認められなければ今年度予定した建設事業たとえば、現在施行中の区画整理事業、道路の新設、改良、舗装をはじめ、学校や福祉館、消防分遣隊など建設のほとんどを中止しなければ予算の執行ができませんといった重大な事態になることが改めて具体的に明らかになりました。

この時も県の考え方は、これまでと全く同じで、この問題の解決には何ら具体的な協力のえられないことがはっきりしました。

また、当局においても市議会と一体となって、県との折衝を重ねる一方、再度市独自で十八億五千万円の財源を生みだせないか、あらゆる角度から検討が加えられました。



この時も県の考え方は、これまでと全く同じで、この問題の解決には何ら具体的な協力のえられないことがはっきりしました。

また、当局においても市議会と一体となって、県との折衝を重ねる一方、再度市独自で十八億五千万円の財源を生みだせないか、あらゆる角度から検討が加えられました。

処分以外による財源のねん出は不可能であるという結論に達しました。

もし鴨池陸上競技場の処分が認められなければ今年度予定した建設事業たとえば、現在施行中の区画整理事業、道路の新設、改良、舗装をはじめ、学校や福祉館、消防分遣隊など建設のほとんどを中止しなければ予算の執行ができませんといった重大な事態になることが改めて具体的に明らかになりました。

この時も県の考え方は、これまでと全く同じで、この問題の解決には何ら具体的な協力のえられないことがはっきりしました。

また、当局においても市議会と一体となって、県との折衝を重ねる一方、再度市独自で十八億五千万円の財源を生みだせないか、あらゆる角度から検討が加えられました。

市民へ実情を説明

この時も県の考え方は、これまでと全く同じで、この問題の解決には何ら具体的な協力のえられないことがはっきりしました。

また、当局においても市議会と一体となって、県との折衝を重ねる一方、再度市独自で十八億五千万円の財源を生みだせないか、あらゆる角度から検討が加えられました。

処分以外による財源のねん出は不可能であるという結論に達しました。

もし鴨池陸上競技場の処分が認められなければ今年度予定した建設事業たとえば、現在施行中の区画整理事業、道路の新設、改良、舗装をはじめ、学校や福祉館、消防分遣隊など建設のほとんどを中止しなければ予算の執行ができませんといった重大な事態になることが改めて具体的に明らかになりました。

この時も県の考え方は、これまでと全く同じで、この問題の解決には何ら具体的な協力のえられないことがはっきりしました。

また、当局においても市議会と一体となって、県との折衝を重ねる一方、再度市独自で十八億五千万円の財源を生みだせないか、あらゆる角度から検討が加えられました。

処分以外による財源のねん出は不可能であるという結論に達しました。

もし鴨池陸上競技場の処分が認められなければ今年度予定した建設事業たとえば、現在施行中の区画整理事業、道路の新設、改良、舗装をはじめ、学校や福祉館、消防分遣隊など建設のほとんどを中止しなければ予算の執行ができませんといった重大な事態になることが改めて具体的に明らかになりました。

医療費の無料化を拡大

65歳以上の障害者等にも

お年より健康で明るい老後を過ごしていただくため、今年一月から老人医療費の無料化を実施してきましたが、さらに十月から六十五歳以上で身体上または精神上の障害があつて、日常生活に支障のある方および寝たきり老人の方などの医療費も無料にすることをいたしました。

この制度は、申請をして受給者証を受けないと適用されませんので、対象者は早目に申請してください。なお、今までは自己負担分の助成を受けておられた寝たきり老人の方も新たに申請してください。

市内に住んでいる六十五歳以上七十歳未満の人で、障害の状態が次に該当する方。
(1) 国民年金の一級、二級程度の人
(2) 身体障害者福祉法の一級、二級、三級程度の人
(3) 申請するところ
市老人福祉課(市役所旧館一階)と各支所
◇申請のとき必要なもの
・印かん・健康保険証・所得証明書・申請書(老人福祉課の窓口にあります)・障害の状態を証明するもの(年金証書、身体障害者手帳など)
◇問合せ先
市老人福祉課(☎24-111 一内線三七四、三七五)

市役所新館一階の国民健康保険課または谷山、伊敷、東桜島の各支所に国民健康保険証と印鑑を持参して申請してください。「はり・きゆう施設利用証」を交付します。

市役所新館一階の国民健康保険課または谷山、伊敷、東桜島の各支所に国民健康保険証と印鑑を持参して申請してください。「はり・きゆう施設利用証」を交付します。

市役所新館一階の国民健康保険課または谷山、伊敷、東桜島の各支所に国民健康保険証と印鑑を持参して申請してください。「はり・きゆう施設利用証」を交付します。

市消防局では今年の秋から公表・表示制度を実施します。この制度は、国の消防庁の通達に基づく新しい制度で、これまで消防局で実施している立入検査の結果などを市民にお知らせしようとするものです。

建物の消防設備や避難設備等の設置状況や管理状況等が法の基準に適合している所には、その建物の見やすい箇所、何回も指導勧告を行ってきた果をもとに改善事項について、市民へ実情を説明する認識を高めていただきます。

この制度は、国の消防庁の通達に基づく新しい制度で、これまで消防局で実施している立入検査の結果などを市民にお知らせしようとするものです。

この制度は、国の消防庁の通達に基づく新しい制度で、これまで消防局で実施している立入検査の結果などを市民にお知らせしようとするものです。

この制度は、国の消防庁の通達に基づく新しい制度で、これまで消防局で実施している立入検査の結果などを市民にお知らせしようとするものです。

この制度は、国の消防庁の通達に基づく新しい制度で、これまで消防局で実施している立入検査の結果などを市民にお知らせしようとするものです。

この制度は、国の消防庁の通達に基づく新しい制度で、これまで消防局で実施している立入検査の結果などを市民にお知らせしようとするものです。

この制度は、国の消防庁の通達に基づく新しい制度で、これまで消防局で実施している立入検査の結果などを市民にお知らせしようとするものです。

この制度は、国の消防庁の通達に基づく新しい制度で、これまで消防局で実施している立入検査の結果などを市民にお知らせしようとするものです。

公表・表示制度を実施

第一回は秋の火災予防運動中に

一方、基準に不適合で消防局の改善命令に従わない場合は、その建物の名称(事業所名)と欠陥の内容を公表し、市民の皆さんにも防災に

一方、基準に不適合で消防局の改善命令に従わない場合は、その建物の名称(事業所名)と欠陥の内容を公表し、市民の皆さんにも防災に

一方、基準に不適合で消防局の改善命令に従わない場合は、その建物の名称(事業所名)と欠陥の内容を公表し、市民の皆さんにも防災に

一方、基準に不適合で消防局の改善命令に従わない場合は、その建物の名称(事業所名)と欠陥の内容を公表し、市民の皆さんにも防災に

一方、基準に不適合で消防局の改善命令に従わない場合は、その建物の名称(事業所名)と欠陥の内容を公表し、市民の皆さんにも防災に

一方、基準に不適合で消防局の改善命令に従わない場合は、その建物の名称(事業所名)と欠陥の内容を公表し、市民の皆さんにも防災に

一方、基準に不適合で消防局の改善命令に従わない場合は、その建物の名称(事業所名)と欠陥の内容を公表し、市民の皆さんにも防災に



一方、基準に不適合で消防局の改善命令に従わない場合は、その建物の名称(事業所名)と欠陥の内容を公表し、市民の皆さんにも防災に

一方、基準に不適合で消防局の改善命令に従わない場合は、その建物の名称(事業所名)と欠陥の内容を公表し、市民の皆さんにも防災に

一方、基準に不適合で消防局の改善命令に従わない場合は、その建物の名称(事業所名)と欠陥の内容を公表し、市民の皆さんにも防災に

一方、基準に不適合で消防局の改善命令に従わない場合は、その建物の名称(事業所名)と欠陥の内容を公表し、市民の皆さんにも防災に

一方、基準に不適合で消防局の改善命令に従わない場合は、その建物の名称(事業所名)と欠陥の内容を公表し、市民の皆さんにも防災に

一方、基準に不適合で消防局の改善命令に従わない場合は、その建物の名称(事業所名)と欠陥の内容を公表し、市民の皆さんにも防災に

一方、基準に不適合で消防局の改善命令に従わない場合は、その建物の名称(事業所名)と欠陥の内容を公表し、市民の皆さんにも防災に

秋の木市

10月15日～11月15日 場所 市民広場一帯

会場周辺の道路は駐車禁止

秋の木市が今年も十月十五日から十一月十五日まで甲突川べりの市民広場一帯で開催されます。交通渋滞をまわくとの理由で、一時は市民広場の開催が危ぶまれていましたが、関係者の話し合いの結果、会場内に一部駐車場を設けると同時に、車と人の整理を強化する等の対策をたて、これまでどおり市民広場で開催することに決定しました。

開催期間中は多くの人出が予想されますので、特に車をご利用の方は次の点についてご理解とご協力をお願いします。

- ① 会場周辺の道路はすべて駐車禁止です。
- ② 会場内の店舗部分を一部縮小し、駐車場を設けますが、日曜・祝日は混雑しますので、自家用車利用の方はできるだけ平日にお出かけください。
- ③ 会場内の一般駐車場は平日10時日曜・祝日は9時に開き、夕方5時三十分閉じます。
- ④ 駐車場は木市利用の方に限り六十分まで無料です。
- ⑤ 駐車場入口で整理券を発行しますので、注意書きを良く読んで駐車してください。

木市会場案内図

第2回市民芸能祭

10月20日午後6時 中央公民館

テーマ 『ふるさとの歌と踊り』

■古くから伝わるかごしまの歌や踊りを三味や太鼓、フォークのリズムに狂言芝居や新しい振付けによるおどりなどを交えながら伝統芸能を新たな感覚でとらえます。

■市内の各芸能保存会、舞踊団体、フォーク集団など多数出演。

■入場無料です。皆さんおそろいでおいでください。

お問合せ 市社会教育課文化係 ☎23465

(昨年の第1回市民芸能祭)

法まもる 手と手で築く よい社会

十月一日～十月七日 法の日週間



店舗のまわりや歩道もきれいにしましょう

みんなで美しいまちに

10月7日～13日

まちをきれいにする運動

まちづくりをすすめます。十月七日(日) 家庭のまわりをきれいにす

る日

▽各家庭の内外をきれいにしたい日です。家のなかだけでなく、庭や道路、側溝、空地などもきれいにしましょう。▽ねずみ、ゴキブリ、ハエなどの駆除にも努めましょう。

十月八日(月)

商店街をきれいにす日

▽各地域の商店街のみならず、店舗のまわりや道路をきれいにしたい日です。店舗前に置いてある束物、不要な品物など整理整頓をしましょう。

十月九日(火)

公園や観光地をきれいにす日

▽観光地や公園などの施設をこわしたり、汚したり、ちらしたりしないようにしましょう。▽道路や公園を物置き場にするのはやめましょう。

十月十一日(木)

道路や河川をきれいにす日

▽川や海にゴミを捨てないようになり、もし捨てる人がいたらお互いに注意しましょう。▽自分の家の前の道路はいつもきれいにしておきましょう。

十月十二日(金)

緑化と花いっぱいの日

▽緑と花いっぱいのもちづく

わたしたちは清潔で快適な生活をいとなむために、市民全員が力を合わせてきれいな

りのため街路樹を大事にする。とともに、各地域の花壇、フラワーポットなどの手入れに協力しましょう。

十月十三日(土)

学校・職域・事業所をきれいにす日

▽各事業所や学校など、仕事や勉強の場をきれいにしたい日です。施設の中だけでなく外まわりや付近の道路などもそうしましょう。▽定期的に清掃の日を設け、いつでもきれいな環境で仕事や勉強ができるように心がけましょう。

「まちをきれいにす運動」

市民生活局環境衛生課(☎21-111内線三八一)

武岡自然遊歩道が完成

十月一日にオープン



武岡自然遊歩道の桃岡公園入口

自然遊歩道第五号の武岡登山コースがこのほど整備され、十月一日からオープンします。

コース案内

武町の西郷屋敷近くからと常盤町の桃岡公園入口からはいり、およそ2キロメートルほどの道のりです。

遊歩道周辺には、西郷屋敷、建部神社、日枝神社や八田知紀

車両通行止めにご注意

坂元川改良工事始まる

十月一日から五十日間、池之上町堂之前湯交差点から東高校入口までの区間が、坂元川などの改良工事のため、昼夜車両の通行はできません。

工事期間中の問合せなどは

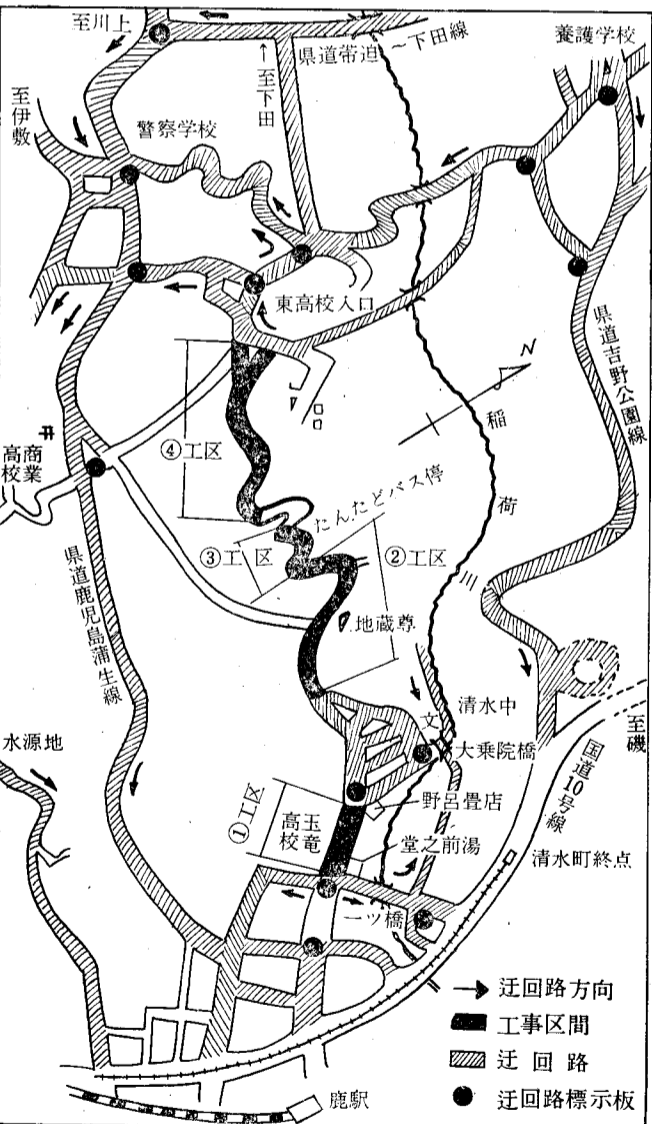
大雨による坂元川の氾濫など、長年の問題を解決するために、大規模な改良工事を実施する予定です。

工事区間を四つの工区に分け、それぞれ責任の所在を明確にしています。

できるだけ短期間に、そして市民の皆さんへのご迷惑を最小限に抑えよう努力をいたしますが、かなりの期間を要する工事です。

市営バスのダイヤ変更

交通止めの期間中、市営バスは迂回路を運行しますので



余暇活用のしおり

全国的な傾向として、テレビ、ごろ寝などの「休養型」から、旅行、スポーツ、趣味、奉仕活動など「活動型」がふえています。活用法は人により、年齢によっていろいろですが、金をかけず健全に活用して生きがいを増し、精神的な糧としたいものです。

あなたのなれをえらびますか。スポーツ、旅行、ハイキング、レクリエーション、サイクリング、釣、趣味やおいしいこと、家庭工作、奉仕活動、その他の課ではこのような余暇活用の相談、照会に応じております。

くらしの課 ☎1111内線326

第七回身障者体育大会の開催

日頃、運動競技に参加できない体の不自由な方たちの体力増強を図るため、第七回身障者体育大会を次のとおり開催いたします。市民のみならずの多数の参加をお願いします。

日時

十月二十一日(日)午前九時から午後四時まで

場所

鹿大教育学部グラウンド

問合せ

市社会福祉課(☎21-111内線三六四)か市身障者団体協議会事務局(☎21-111内線二五三)

全員集合!

青少年10万人のつどい

秋空のもと市内の青少年のみなさんと、体育、レクリエーションや話し合いなど友情のきずなを深く結んでみませんか……

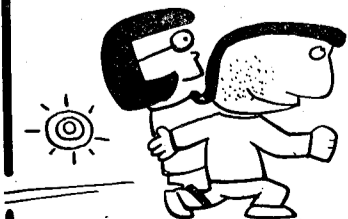
期日 昭和48年10月14日(日)

会場 県立吉野公園

参加資格 一般市民、青少年団体

内容 野だて、フォークソング、合唱、ブラスバンド演奏、竹細工、折り紙、らくがき、ハイキング、オリエンテーリング、サイクリング、3人マラソン、フォークダンス、たこあげ、いも掘り、レクリエーション指導、サッカー、バレーボール、トラッキング、ちびっこ運動会など

問合せ先 市社会教育課青少年係 ☎21-0647



募集

市民大学セミナー

このセミナーは、これまでの講師中心の学習から、参加者自身が講師の指導、助言をえながら積極的に研究、報告し、討論するもので、生活の中の判断力を養い、市民性を高めていくものです。

- 申込み 10月13日(土)午後1時中央公民館(先着順受け付け)
人員 各コース30人
期間 昭和48年11月5日(土)3日
資格 市内に住んでいる成人
場所 中央公民館
問合せ 市社会教育課(電話三四六五)

- 歴史学コース
毎週水曜午前10時〜12時
経済学コース
毎週水曜午前10時〜12時
文学コース
毎週木曜午前10時〜12時
教育学または政治学コース
毎週金曜午前10時〜12時

- 技能検定試験と技能オリエンピック全国大会予選
板金工、建築大工など19職種
の技能検定試験と技能オリエンピック全国大会出場の選手選考会が行われます。
申込み期日 10月8日〜10月22日
問合せ 県職業訓練課(電話八一二一内線803)
か県技能検定協会(電話三三四〇)

坂元墓地の使用申込み
特設墓地の使用をきめる抽せんを行います。墓地の必要の方は市環境衛生課(電話内線382)

日曜祝日当番医さん

(診療時間午前8時から午後8時まで)

- 10月10日(体育の日)
内科(小児科)
内林島今 本院(上本町) 3928
内科(加治屋町) 0407
内科(武町) 2595
内科(下荒田町) 3789
内科(荒田2丁目) 5335
内科(草牟田町) 6925
内科(郡元町) 5577
内科(谷山塩屋町) 2722

- 外科(整形・皮・泌を含む)
外米島田 外科(松原町) 3567
外米島田 外科(郡元町) 2980
相良 外科(中央町) 3534
相良 外科(上福元町) 2281
産婦人科
神田産婦人科(下竜尾町) 1038
眼科
鹿兒島ビル眼科(名山町) 2611
耳鼻科
橋本 耳鼻科(紫原2丁目) 6803

- 10月14日(日)
内科(小児科)
内今重 内科(小川町) 2201
内科(山之口町) 6958
内科(武町) 6546
内科(甲突町) 6300
内科(下荒田町) 1794
内科(薬師町) 1312
内科(郡元町) 0315
内科(上福元町) 2038
外科(整形・皮・泌を含む)
赤崎 外科(上之園町) 3141
赤崎 外科(西田町) 1363
大山 外科(新屋敷町) 2789
大山 外科(谷山塩屋町) 2607
産婦人科
永田 産婦人科(西千石町) 1332
佐野 産婦人科(下荒田町) 0588
耳平 産婦人科(上福元町) 3315

- 10月21日(日)
内科(小児科)
牧田 内科(上本町) 0712
有馬 内科(平之町) 0050
池田 内科(上之園町) 5665
元放 内科(荒田2丁目) 1700
岡東 内科(下荒田町) 1341
玉里 内科(玉里町) 0560
山上 内科(天保山町) 0543
保山 内科(谷山塩屋町) 2016
外科(整形・皮・泌を含む)
上外 外科(高麗町) 8686
肥後 外科(西千石町) 1000
萩原 外科(新町) 6993
市原 外科(上福元町) 3602
産婦人科
土橋 産婦人科(西田町) 0933
眼科
眼科(東千石町) 6684
眼科(荒田1丁目) 3231

- 10月28日(日)
内科(小児科)
内南 内科(長田町) 6800
八千夫 内科(加治屋町) 0607
本田 内科(中央町) 1414
山本 内科(上荒田町) 2528
飯山 内科(荒田1丁目) 6755
保山 内科(草牟田町) 1729
飯元 内科(下荒田町) 6499
森幸 内科(上福元町) 2550
外科(整形・皮・泌を含む)
小田 外科(荒田1丁目) 8111
横代 外科(松原町) 1241
川島 外科(武町) 3932
川島 外科(上福元町) 2251
産婦人科
村(哲)産婦人科(樋之口町) 2236
眼科
山下 眼科(草牟田町) 4605
耳鼻科
山崎耳鼻咽喉科(南郡元町) 8926

お知らせコーナー

旧金鷲勳章を受けた人に銀杯
昭和15年4月29日付けで金鷲勳章を受けた人で、現在生存している人、および昭和38年4月1日以降亡くなった人の遺族に内閣総理大臣より銀杯が贈られます。

市営施設見学
実施日 10月22日(月)
人員 70人
資格 市内に住んでいる満20歳以上の方
見学コース 河頭浄水場、いしき園、食肉センター、工芸研究所など

市高看学生の募集は来春
新しくできる市立高等看護学校では、来春(一月頃)学生を募集します。くわしくは市立高等看護学校準備室(電話二二〇一)へおたずねください。

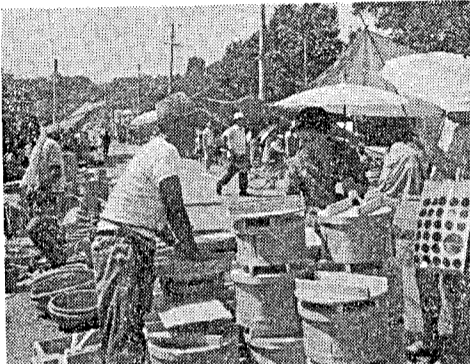
中小企業退職金制度
中小企業退職金共済法にもとづいてきたもので、中小企業にとって便利で有利な退職金制度です。申込み資格 常用の従業員が1人から30人(商業・サービス業などは50人)までの企業で兼務役員も従業員といっしょに加入できます。

市の児童手当申請は10月中旬
市が独自に支給しています児童手当の対象になる方は10月中旬までに申請してください(昨年申請した人もあらたに申請)
支給対象 今年10月1日現在本市に1年以上住んでいる人でつぎのいずれかに該当する人。

国の税務相談
贈与、相続税などについて毎月10日(日曜日は除く)無料
日時 10月11日午前10時〜午後3時
場所 谷山福祉会館、室鹿見島分室(電話九一三二)

労働相談
賃金、退職金、各種社会保険労働災害、就業規則、労務管理など
日時 毎週金曜午後1時〜3時
場所 市役所 新館1階市民相談室
問合せ 市商工水産課労務係(電話41)

10月18日は「統計の日」
国では、統計に対するみなさんの理解と関心を高めるため、この日を「統計の日」とすることを決め、いろいろな催しを行うことになりました。現在、統計は社会のあらゆる分野で使用されるようになり、私たちの日常生活とも密接に結びついているものになっています。



昔ながらの郷土市

世の中が便利になって生活用品もプラスチック製品が多くなりました。藩政の頃開かれたという稲荷市、諏訪市、西田市など今日なお伝わる手づくりの農機具や竹かごは実用より芸品となりつつあります。祖先の唯一の郷愁を感じさせる街であったこの市をみるのも郷愁を感じさせるものです。(写真は9月24日開かれた南洲市)

市役所代表 24-11-11

都市公園制度の制定
都市公園制度の制定からちょうど百周年にあたり、これを契機に都市公園の果たす役割を十分理解し正しい公園の使用に心がけましょう。

犬の登録と予防注射
今年度2回目の狂犬病予防注射と登録を次の日程で行います
料金 600円
会場 10月12日は皆房公民館、仲組公民館、皆志志農協、13日は原良日枝神社、城西消防分団、玉里公民館、城山団地公民館、上ノ原団地電話ボックス前、23日は河頭公民館、小山田農協、西本願寺小山田出張所、下犬追公民館、小山田栗の迫公民館、24日は横井農協、犬迫農協、上永吉公民館、25日は小野農協、下伊敷町中福良公民館、明ヶ窪公民館、飯屋公民館、日当平市営住宅集会所、26日は伊敷団地市営住宅集会所、伊敷団地梅商店、伊敷支所、肥田公民館、花野公民館、27日は春日町公民館、下竜尾町公民館、鼓川公民館、坂元日枝神社、29日は上花棚公民館、春山公民館、下花棚公民館、阿ノ原農協、30日は中之町公民館、中別府公民館、七社公民館、上ノ原公民館、31日は磯海水浴場、花倉坂下商店、電ヶ水上公民館、平松公民館、三船公民館

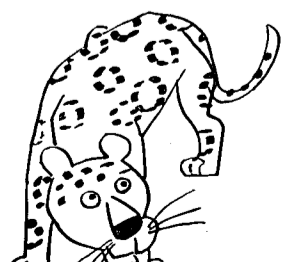
鹿大医学部の集団検診
鹿大医学部では10月27日から恒例の医学祭が開かれ、30歳以上の方の無料胃検診、婦人検診が行われます。
胃検診 10月28、29日 婦人検診 10月28、30日
場所 鹿大医学部
申込み方法 ハガキに住所、氏名、年齢、性別(電話番号)希望する検診名を記入し
期間 10月15日〜31日

三善英史をむかえて「青少年を励ます会」
郷土に残り郷土で働いている勤労青少年を励ますための「県内で働く青少年の激励大会」がつぎのとおり開かれます。
日時 10月31日(水)12時30分

税の納期
市・県民税(第三期)
国民健康保険税(第四期)
自動車税(第二期)
期間 10月15日〜31日

満1歳を迎える平川動物公園
昨年の10月に開園して今年でちょうど1周年です。当時822点だった動物園なども、新しくクロサイ、オラウータンなどを迎えて1,500点にもなり、西日本一の動物園になりました。1周年を記念して、みなさんの行事をお待ちしております。

行事内容
ちびっこ1日園長、記念案内塔、動物公園ガイドブック作成、思い出の鶴池動物園写真展など
日時 10月14日(日)
会場 平川動物公園
私の名前をつけてください
シロクマ・クロサイ・キリン



満1歳を迎える平川動物公園
昨年の10月に開園して今年でちょうど1周年です。当時822点だった動物園なども、新しくクロサイ、オラウータンなどを迎えて1,500点にもなり、西日本一の動物園になりました。1周年を記念して、みなさんの行事をお待ちしております。



問合せ先 平川動物公園 電話 2326