

市の人口 (推計)

	(54.3.1)	(前年同月比)
人口総数	488,978人	(+ 7,848人)
男	232,100人	(+ 3,956人)
女	256,878人	(+ 3,892人)
世帯数	160,440世帯	(+ 2,007世帯)

3階 生きがいを求めて



福祉コミュニティセンターが

5日にオープン

生きがい対策や機能回復訓練を実施

2階 お年よりのために



1階 体の不自由な方のために



待望久しかった「福祉コミュニティセンター」が四月五日、祇園之洲町にオープンします。

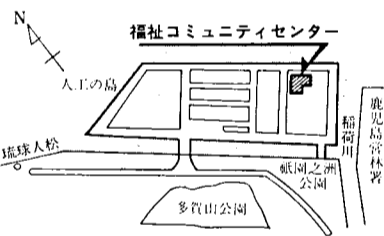
人はだれでも歳をとり、だれもが老後生きがいのあるしあわせな生活を送りたいものだと思っています。体の不自由な方たちは、健康な人々にはない大きな悩みをもちながら明日の可能性に向かって頑張っています。このセンターは、これらお年よりや体の不自由な方々をはじめ、市民みんなの暖かい人間愛、連帯感による地域ぐるみの福祉の向上を図ることを目的に建設されたものです。

祇園之洲町に総事業費六億一千三百万円をかけ、福祉コミュニティセンターを建設中でしたが、このほど完成し、四月五日にオープンすることになりました。

センターは、鉄筋コンクリート三階建て、延べ三千三百六十四平方メートルあり、一階は体の不自由な方々のための施設で温泉を利用した運動浴室をはじめ、機能回復訓練室、コミュニティホールがあります。

二階はお年より向けの施設で、

位置図



福祉コミュニティセンター

場があり、二面使えます。また、周辺には多賀山公園、祇園之洲公園があり、桜の名所、史蹟公園として知られていますが、新しく祇園之洲公園からセンターに通ずる人道橋「田之浦橋」を架設しましたので、便利になりました。

利用について

市内に住むお年よりや体の不自由な方などは、センターのすべての施設を利用できます。なお、一般の方でも会議室の利用ができます。

開館は月曜日と年末年始を除き、午前九時から午後九時までで、利用料金は次のとおりです。

ただし、お年よりや体の不自由な方々の団体利用は半額となります。

時間	9-12	13-17	9-17	13-21	17-21	9-21
2階						
娯楽室	3 ^時	4 ^時	6 ^時	8 ^時	4.5 ^時	9 ^時
中会議室	3	4	6	8	4.5	9
大会議室	9	12	18	24	13.5	27
ステージ	2	2.6	4	5	3	6
3階						
会議室	2.5	3	5	6	3.5	7
趣味の間	2.5	3	5	6	3.5	7
茶室	1.5	2	3	4	2.5	5
和室	1.5	2	3	4	2.5	5

利用申込みは四月六日から受付けます。くわしくは福祉コミュニティセンター(☎二〇〇)へおたずねください。愛称は「祇園之洲センター」と決定

市民みんなの福祉コミュニティセンターとして大いに親しんでいただくため、社会福祉協議会で、愛称を募集したところ、たくさんの方々の応募の中から坂元町の内村文さんの名づけた「祇園之洲センター」と決まりました。

福祉バス「しあわせ号」も運行

体の不自由な方々などのため福祉バス「しあわせ号」を運行します。ご利用ください。(利用方法は三面に掲載)

みどり散歩



県体育館付近

市長室の窓から

山之口 安秀

私が市長に就任してから、早くも四年という年月が、あっという感じで過ぎ去ろうとしています。

市長室の窓からは、まさに全国一のものであり、森然として噴きあがる火の山は、限りない勇気と底知れぬ力強さを与えてくれます。また、端然とした静かなたたずまいには、おごそかな威風凛々さを受け襟を正す心地がいたします。部屋の壁面には、郷土の偉人である西郷南洲の「敬天愛人」と、大久保東郷の「為政清明」の書が掛けられ、先人の遺訓を身近に感じ、姿勢を正して参りました。

鹿児島市の誕生は明治二十二年、日本で最初の市政を敷き、今年満九十年を迎えます。当時は、薩摩藩の城下町だけに、九州一の大都市でした。市役所のはじまりは、県立図書館の裏にある石造りの建物(現在の県立博物館)がそれであり、その後、明治二十五年に今の市立美術館のところに、そして昭和十二年に現在の地に移転して今日に至っています。古い鹿児島市の系譜で数えると、私が十八代目の市長となるのだそうです。

長い歴史の中には、きびしい試練の日もいくたびありました。大正三年の桜島の大噴火では、市内が灰に覆われ、昭和二十年の大空襲では、全市が焦土と化してしまいました。鹿児島市はそのたびに不死鳥のようによみがえって、たくましい発展を続け五十万都市は時間の問題になりました。

私は、歴代の市長がこの窓から美しい自然にふれ歴史に感動しながら、より美しく、より豊かな街づくりを心砕かれた遺業をふまえて、さらに努力を続けたいと思うことです。やがて、街並みには南国の樟の若葉が空を緑に染め、つつじの紅の帯が連なり、鹿児島市の一番よい季節が、春風にのってやって参ります。

昭和54年度予算決まる

総額1,109億3,100万円



第1回市議会定例会で54年度予算提案説明をする山之口市長

昭和五十四年度の当初予算が、先月開かれた定例市議会で決まりました。今回の予算は、四月二十二日に実施される統一地方選挙を控えているため骨格的予算となりましたが、それでも前年度の当初予算をやや上回るものとなっています。

前年度当初予算より八・一パーセントの増。予算総額は、一千九百九億三千九百九十九万九千九百九十九円。その内訳は、一般会計六百五十二億九千九百九十九万九千九百九十九円、特別会計百三十一万九千九百九十九円、四十四億二千九百八十八万九千九百九十九円、防犯灯に対する補助金(二千四百九十六万九千九百九十九円)。

農林商工関係では、鴨池に婦人センター(仮称)の建設(一億五千三百三十三万九千九百九十九円)、中小企業金融対策(四億六千九百七十三万九千九百九十九円)、農林漁業金融対策(五千六百五十四万九千九百九十九円)。

土木、都市計画関係では、道路・橋りょう関係事業費(二十三億一千万九千九百九十九円)、桜ヶ丘団地に四百八十戸の市営住宅を建設(四十三億六千四百九十九万九千九百九十九円)。

このほど、市交通防災課内に降灰対策連絡室(本館二階)が設けられました。これは降灰対策の窓口を一本化し、降灰のことはおまじ組織の強化をかせるとして、降灰対策連絡室の設置をすすめてまいります。

伊敷センターがオープン

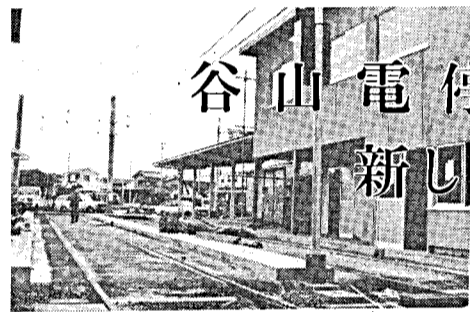
市では、市内を大きなブロンクにわけ、コミュニティセンターを年次的に建設しています。

五十三年度は伊敷地区に総工費約二億三千六百万円をかけ建設していましたが、このほど完成、四月十日にオープンいたします。

施設の主なものは、講演会や各種のスポーツなどに利用できるホール兼体育館や、作品の展示や憩いの場などに利用できるロビー、研修室、和室、図書館、視聴覚室、調理教室等です。

①開館時間 午前八時三十分～午後十時 ②休館日 十二月二十九日、翌年一月三日

この施設は、社会教育施設として実生活に即した教育や文化に関する事業を行うほか、住民の集会や公共的利用に供するなど、地域住民の教養の向上、健康の増進、融和をはかり、明るく住みよいまちづくりを寄与するため設置したものです。施設の規模は、鉄筋コンクリート造り二階建て約一千六百平方メートルあります。



谷山電停が新しくなりました

谷山(武之橋)間に鹿兒島市で初めて電車が走った大正元年十二月から現在に至るまで谷山電停は、谷山地区の玄関口として多くの方々にご利用されています。

交通局では、利用客の方々へのなお一層の利便を図るため、谷山電停の改築を進めてまいりましたが、このほど工事も終了し、今月から利用できるようになりました。

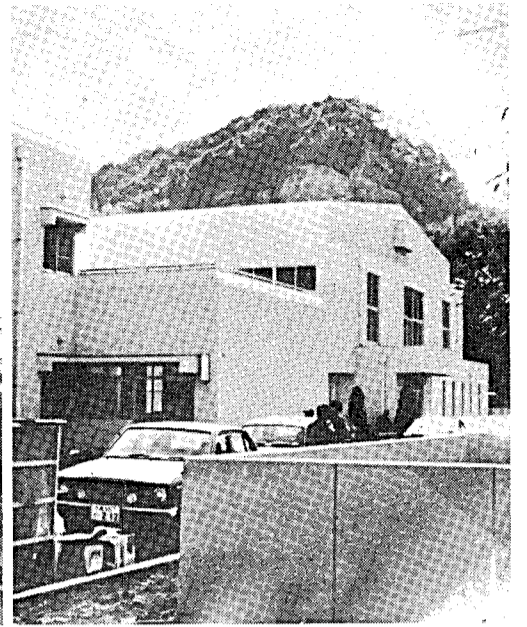
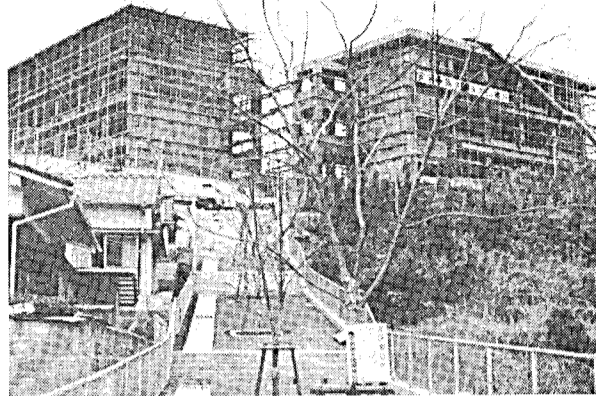
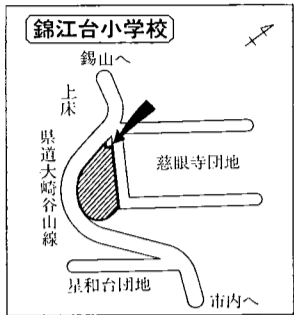
このため、再三、この地区の方々から停留所設置の要望がありました。この中間地点は、電停を設置するには市道紫原線と市電が交叉して、見通しが悪く危険でした。

宇宿二丁目電停が新しくできました。

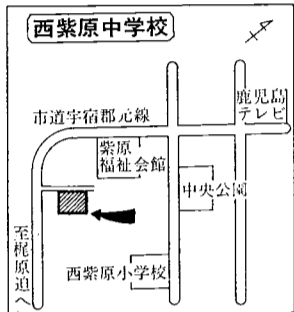
固定資産課税台帳の縦覧
昭和54年度固定資産課税台帳の縦覧が始まりました。昨年、家を新築または増築したり、土地の売買、地目の変更などをされた方はもとより、その他の方も、この期間中にぜひ台帳に登録されている事項をお確かめください。

住民実態調査にご協力を
市では、住民基本台帳法に基づき、住民実態調査を実施しています。この調査は市民のみならず、居住実態を正確につかんで住民票を整備し、選挙人名簿の登録、国民健康保険、国民年金その他、市民のみならず、行政の合理化を推し進めていくためのものです。

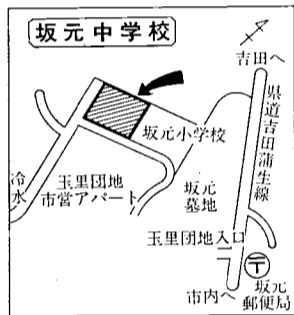
錦江台小・西紫原中・坂元中が開校



最近の鹿児島市では、大型団地の造成などによって、市街地周辺の人口が急激にふえ、中心部の人口が減少すると言われ、ドーナツ化現象が著しく、このことが学校の児童生徒の数にも影響し、団地周辺の学校では、児童生徒の数が増えず、学級数も増加しています。このような現状をふまえ、市では、学校規模の適正化に



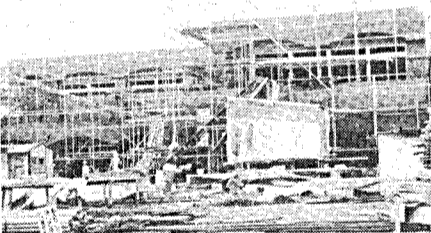
和町小学校を分離して慈眼寺団地内に錦江台小学校（所在地：下福元町九二三七）、紫原中学校、南中学校を分離して紫原団地内に西紫原中学校（所在地：宇宿町二二五八）を、清水中学校、伊敷中学校を分離して玉里団地内に坂元中学校（所在地：玉里団地三丁目四十五の二）を開校しました。



錦江台小学校は、敷地面積が二万四千八百七十七平方メートルで児童数約千四百人、二十七学級でスタートします。西紫原中学校は、敷地面積が二万四千八百八十平方メートルで児童数約六百六十人、十六学級でスタートします。坂元中学校は、敷地面積が二万四千九百九十五平方メートルで児童数約八百六十人、二十一学級でスタートします。

このほど、武町西郷屋敷跡地に建設中だった武福祉館がほぼ完成し、近くオープンします。この福祉館は、工費約八千四百万円をかけて建設したもので、保育所と老人憩いの家を備え、市内で七番目の地域福祉館となりました。建

武福祉館がオープン



オープン間近な武福祉館（武町）

物の、敷地面積九百四十二平方メートル、鉄筋コンクリート造り二階建て、一階が保育所、二階が老人憩いの家となつています。地域福祉館は、仕事や家庭の事情で昼間家庭で十分な保育を受けられない児童の保育や、地域のお年よりの方々の休養・娯楽・研修の場として利用していただくものです。が、地域住民の方々との集会所としても使用できます。

このほど、武町西郷屋敷跡地に建設中だった武福祉館がほぼ完成し、近くオープンします。この福祉館は、工費約八千四百万円をかけて建設したもので、保育所と老人憩いの家を備え、市内で七番目の地域福祉館となりました。建

物は、敷地面積九百四十二平方メートル、鉄筋コンクリート造り二階建て、一階が保育所、二階が老人憩いの家となつています。地域福祉館は、仕事や家庭の事情で昼間家庭で十分な保育を受けられない児童の保育や、地域のお年よりの方々の休養・娯楽・研修の場として利用していただくものです。が、地域住民の方々との集会所としても使用できます。

料金は、バス一台一万二千円、見学先 福祉コミュニティセンター、少年自然の家、中央市場青果市場、滝之神浄水場、南洲顕彰館、福昌寺跡、市民体育館、北部清掃工場、谷山市民会館など、申込み予約 先着順に受け付けます。

完成後の問合せ先は、武福祉館（☎七三二〇の予定）（☎一一一内線三九三）

昭和54年度 主な新規事業

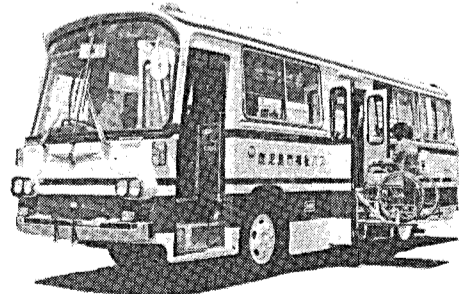
市では、「活力ある人間都市」の建設をめざして、美しい快適な環境づくり、生きがいのある福祉社会づくり、心豊かで創造力のある市民づくり、暮らしを豊かにし活力あるまちづくりの4つを柱に、基本的な政策目標に掲げ、市民の連帯と参加を基盤に諸施策の推進に取り組んでまいりました。

きびしい経済社会情勢の中で、50万都市にふさわしい、風格のあるまちづくりをめざして着実に進展しております。昭和53年度に建設した諸施設も新設校を除いてほぼ完成し、4月からオープンしますが、その中から主なものをご紹介します。

（小松原市民館と小松原一丁目集会所については5頁に掲載）

福祉バスがスタート

体の不自由な方などにご利用いただく福祉バス「しあわせ号」（定員二十人、車いす五台、座席十五）が、四月から運行します。このバスは、車いすのままでも乗車できる中型のバスで心身障害者（児）等が福祉コミュニティセンターを団体で利用する場合同様、各種講習会、研修会、スポーツ、レクリエーション等に団体で参加する場合に利用できます。



車いすでも乗れる福祉バス

申込みなど次のとおりです。

○申込み 使用される一か月から十日前までに福祉バス使用許可申請書（祇園之洲センター内社会福祉協議会にあります）で申込んでください。

し尿浄化槽を設置される方へお願い

し尿浄化槽は、どこでも設置できるものではありません。特に水田用水路や私道掘削などは、利用承諾が必要です。必ず設置届を出し、専門業者の管理のもとに苦情の出ないようにいたしましょう。あなたのし尿浄化槽は、他人（水田耕作等）に迷惑をかけていませんか。これから農繁期になります。どうぞ地域住民の方々が手を取り合い快適な環境づくりに努めましょう。



問合せ先 市業務課浄化施設係 ☎1111 内線373

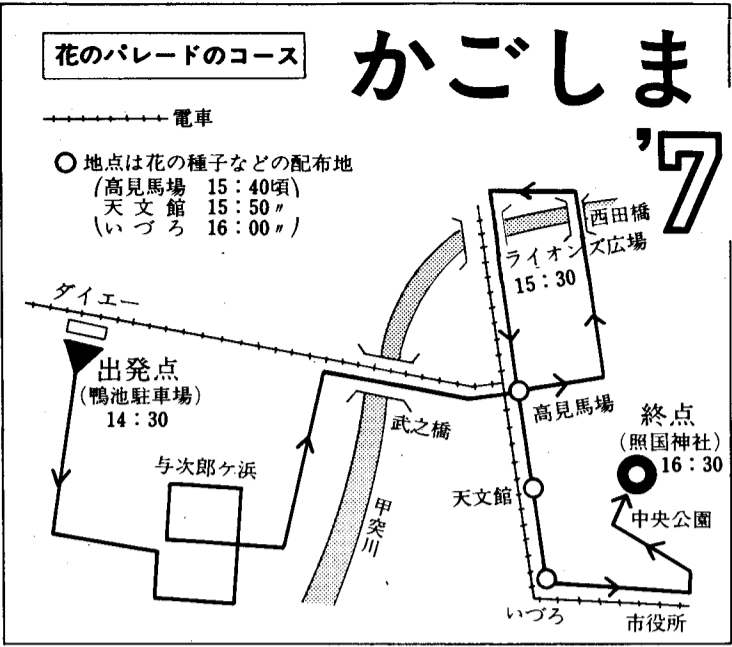
市民体育館を無料開放

早いもので市民体育館がオープンしてちょうど一年日になります。また、ことしは国際児童年の年です。これらを記念して市民体育館では下記のとおり無料開放いたします。

4月22日【日】
開放時間 午前9時～午後7時
利用内容 一般市民の方はバドミントン、卓球、クラブ等の団体利用はバレーボール、バスケットボール（2時間単位）
申込方法 4月10日午前9時から電話で受付

5月5日【子どもの日】
開放時間 午前9時～午後7時
利用内容 親子同伴、家族づれでバドミントン、卓球などお楽しみください（2時間単位）
申込方法 4月10日午前9時から電話受付

問合せ先 市民体育館 ☎5115



かごしま花まつり

4月27日～29日



美しい「花の鹿児島」をめざして「花いっぱい運動」を進めている「あすの鹿児島をつくる県民運動推進協議会」では、県や市などと協力して、四月二十七日～二十九日の三日間、鹿児島市で「かごしま花まつり」を開催します。この期間中は、次のような多彩な催しを行い、運動を盛り上げていきますので市民みなで、この運動に協力していきましょう。ところで、市では、このほど「花と緑の相談所」を緑化推進課内に設置しました。ご利用ください。

花と緑のキャラバン

四月二十七日と二十八日の二日間、キャラバン隊が市内一円をめぐる、花いっぱい緑いっぱい環境美化運動を呼びかけます。また途中四か所(市役所前、伊敷団地中央公園、紫原団地平和公園、南郵便局前)で花の種子などの無料配布を行います。

花のパレード

四月二十八日(土)の午後二時三十分から二時間におたり、花のパレードを行い、途中、高見馬場と天文館、いづろの三か所で花の種子などを無料配布します。これには、デコレーションカーやパトنگール、吹奏楽団なども参加することになっています。

花と生活の 写真コンテスト

▽テーマ 花と生活 ▽対象 県民の写した写真 ▽サイズ カラーでキャビネ以上 ▽締切り 四月二十三日(必着) ▽申込み問合せ先 南日本新聞社内「花と生活の写真コンテスト」係(☎四一一一)

フラワーコンテスト

▽審査日 四月二十八日(土) 九時 ▽会場 ダイエー鹿児島店 ▽対象 県民の育てた花 ▽出品部門 切花・枝物・鉢物 ▽参加締切り 四月二十一日(必着) ▽申込み問合せ先 県民生活課内あすの鹿児島をつくる県民運動推進協議会事務局(☎八一一一)

花の装飾コンクール

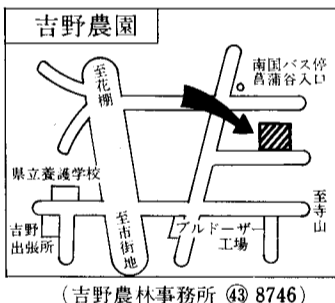
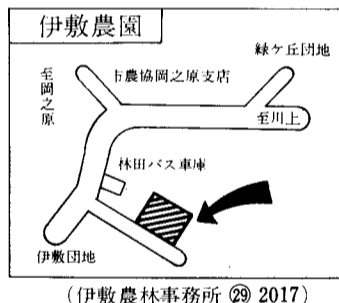
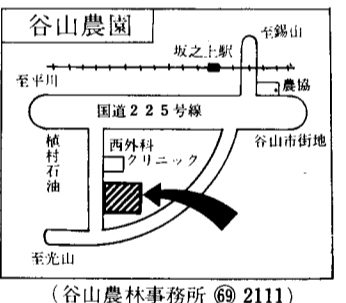
▽参加資格 建物およびその周辺を花いっぱい美しく飾っている市内の事業所 ▽参加締切り 四月十六日(必着) ▽申込み問合せ先 県民生活課内「花の装飾コンクール」係(☎八一一一)

その他の催し

花まつり期間中、会場となるダイエー鹿児島店では、次のような催しが行われます。
 ◎花の展示会 四月二十八日～二十九日
 ◎花と緑の相談室 四月二十八日～二十九日
 ◎花の写真展示 四月二十七日～二十九日
 詳細については、県庁県民生活課(☎八一一一)へおたずねください。

市民農園の入園者募集

ネギやキュウリなど、あなたのご家庭でも、自分たちの手で野菜を作ってみませんか。市では、今年度も市民農園の入園者を募集いたします。



入園者の資格：農業を営んでいない市民の方
 募集区画：それぞれ五十区画前後
 入園料金：いずれも無料
 入園期間：五十四年四月二十四日から五十五年三月二十三日までの間
 入園区画：一世帯当り一区画(約二十平方尺)
 受け付け期間：四月九日(月)から四月十三日(金)まで(九時から十六時まで)
 申込み方法：農政課(住吉町の旧青果市場跡)及び各支所内の農林事務所にて用意してあります書面にて
 申込み問合せ先 市農政課(☎九一四二)または住吉・伊敷・谷山の各農林事務所
 申込み締切り 四月十七日(火)の十時三十分から公開抽選

物価情報 3月10日消費生活情報連絡員調べ

調査品目	規 格	価 格 (円)		対前月比 (%)
		平均	価格幅	
1 牛 肉	すきやき用(中) 100g	283.3	170-470	97.2
2 豚 肉	ロース(中) 100g	147.4	100-185	98.6
3 鶏 肉	ささ身 100g	113.2	65-230	99.3
4 さ ば	刺身用 100g	53.2	18-180	103.5
5 あ じ	20cm大 100g	106.8	38-250	101.2
6 鶏 卵	L玉 10個	167.6	120-198	105.5
7 ひやがいも	出まわり品 100g	15.2	7-20	98.7
8 キャベツ	" 100g	7.2	2-12	101.4
9 たまねぎ	" 100g	19.2	12-27	107.9
10 砂 糖	上白糖袋入 1kg	235.0	215-280	92.7
11 しょうゆ	濃口普通品 1.8ℓ	436.2	228-580	100.4
12 み そ	普通品 1kg	287.7	230-340	99.7
13 サラダ油	"(ピン入) 1.65kg	621.8	378-730	104.9
14 小 麦 粉	薄力一等粉 1kg	155.3	105-200	100.3
15 即席ラーメン	袋入 100g 1食分	51.5	34-62	101.4

お知らせコーナー

自衛官募集

◇応募資格は18歳以上25歳未満の日本国籍を有する方
 ◇申込み問合せ先は鹿児島地

市民課窓口の利用についてのお願い

4月は一年中で一番混雑する時期です。来庁される際は月曜日、土曜日および祝日の前後日は窓口が大変混み合いますので都合のつく方は他の日をご利用になった方が待ち時間が短くなります。
 ●また1日の時間帯では、午前10時から3時頃までが混み合いますので出来るだけこの時間帯をさけていただければ、待ち時間は短くなります。
 ●本庁管内は住民票・戸籍謄本の交付申請を次の電話で受付けていますのでご利用ください。
 予約電話 ☎ 2266・☎ 2267

4月の市営見学会

◇実施日は4月20日(金)雨天決行 ◇人員は60人 ◇資格は20歳以上の市民 ◇見学会は少年自然の家、北部清掃工場、西郷南洲顕彰館、青果市場など ◇受け付けは4月17日(火)8時30分から電話で受け付け ◇参加料は1人2000円 ◇申込み問合せ先は市広報課
54年度県公営住宅の空家補充入居者の募集
 ◇募集戸数は原良200戸、原良第二15戸、紫原第一・第二15戸、下荒田5戸、下伊敷10戸、希望ヶ丘・慈眼寺・谷山(谷山塩屋町)25戸、緑ヶ丘160戸、桜ヶ丘35戸 ◇申込み用紙は4月5日から県民室と県住宅課で ◇申込み受け付けは4月16日、18日、9時～16時、自治会館 ◇問合せ先は県住宅課(☎8111) 昭和54年度 譲受人 民営アパート 譲受人

春の防犯運動 4月10日まで

春は行楽地を求め、外出の機会が多い。そのため、あき果ねらいや盗犯が増える傾向があり、また卒業、進学、就職等の時期に定年心理状態から非行に走り、家出する時期でもあります。そこで、こうした事件や犯罪を未然に防ぐため、春の防犯運動にご協力ください。

◇問合せ先は児童家庭課 児童手当係または福祉事務所 谷山分室(☎2111)
老人居室貸付金の増額
 ◇市内にお住まいの60歳以上のお年寄りと同居されているご家庭で、お年寄り専用居室を増設される場合、老人居室整備資金の融資が受けられます。◇4月から貸付限度額は85万円となりました。◇償還方法は月賦償還(1か月当り約8200円) ◇問合せ先は市老人福祉課老人福祉係

◇市が発注する請負工事など(交通局・水道局 開発事業団は除く)の指名競争入札参加資格の審査申請を受け付けます

無料法律相談

◇日時 4月28日(土)10時～16時 ◇場所は山形屋7階3号室 ◇内容は法律全般 ◇相談員は弁護士、裁判所職員、法務局職員 ◇問合せ先は鹿児島地方裁判所総務課(☎7121)

◇公庫の個人住宅建設資金54年度第一回受け付けは4月下旬に予定されています。◇詳しくは公庫業務取扱金融機関へおたずねください

「無料法律相談」4月から週2回に

これまで毎週1回市民相談室で実施していた「無料法律相談」を4月から原則として火曜日と金曜日の週2回に増やし相談を充実させます。これは、最近、相談の希望者が非常に多くなり、1人当りの相談時間をもちにたえることが難しくなっていることと、市民要望にこたえるため、県弁護士会のご協力のもとに実施するものです。借地・借家、相続、金銭貸借、契約など日常の法律問題でお困りの方はどうぞご利用ください。

◇相談日時 毎週火曜日、金曜日(ただし第5火曜日、金曜日は除く) 午後1時～4時(12時受付抽選) 1回10人
 ◇受付人員 県弁護士会推せん
 ◇相談員 市市民相談室

◇業種は土木、建築、電気、管、造園、畳、塗装、機械、遊戯具防蟻、測量、設計など
 ◇受け付け期間は4月2日～5月1日 ◇受け付け問合せ先は市建設局庶務課工事契約係

◇憲法週間中(5月1日～7日)日曜・祝日を除いて、裁判所の見学、裁判の傍聴を受け付け、ご希望に応じて広報映画も上映いたします。◇なるべく10名以上の団体でお申込みください。◇問合せ先は鹿児島地方裁判所総務課(☎7121)

◇日時 4月28日(土)10時～16時 ◇場所は山形屋7階3号室 ◇内容は法律全般 ◇相談員は弁護士、裁判所職員、法務局職員 ◇問合せ先は鹿児島地方裁判所総務課

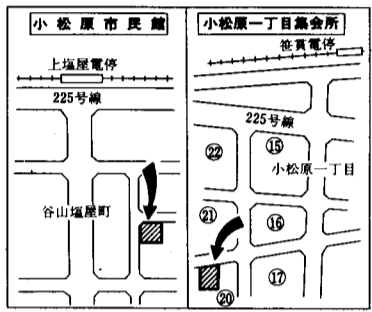
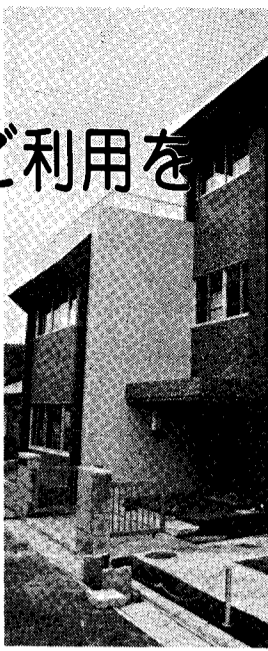
第31回婦人週間 4月10日～16日

同和シリーズ

小松原市民館のご利用を

4月3日オープン

同和对策事業の一環として建設中の小松原市民館がこのほど完成。四月三日にオープンします。この市民館は谷山塩屋地区近隣住民の方々の社会的、経済的、文化的生活の向上を図るための総合コミュニティセンターで、各種事業を行うほか、会合や研修会などにもご利用いただけます。



同和对策事業の一環として建設中の小松原市民館がこのほど完成。四月三日にオープンします。この市民館は谷山塩屋地区近隣住民の方々の社会的、経済的、文化的生活の向上を図るための総合コミュニティセンターで、各種事業を行うほか、会合や研修会などにもご利用いただけます。



小松原

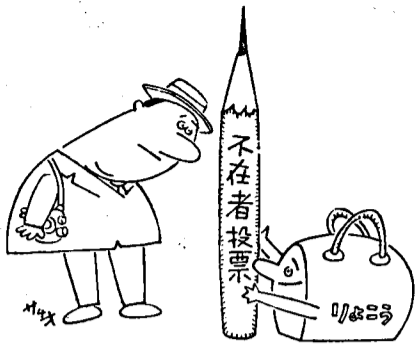
目集会所のご利用も

同じく同和对策事業の一つとして建設中の小松原一丁目集会所がオープンしました。この集会所は、小松原一丁目町内会を中心に近隣地域の方々にご利用いただくためのもので、町内会はもちろんのこと、あいご会や、婦人会などの幅広い活動や研修の場としてご利用ください。

十番十七号(上図のとおり)施設の内容 集会所(六十人収容)、和室(八畳二間。図書五百冊も備え付け)使用時間 午前九時から午後十時まで使用手続き 所定の使用手続き(使用許可申請書の提出等)をとればだれでも利用できますが、管理・運営は地域の小松原一丁目町内会に委託してありますので、町内会と十分連絡をとってご利用ください。

同和对策事業の一環として建設中の小松原一丁目集会所がオープンしました。この集会所は、小松原一丁目町内会を中心に近隣地域の方々にご利用いただくためのもので、町内会はもちろんのこと、あいご会や、婦人会などの幅広い活動や研修の場としてご利用ください。

旅行靴「エンピツがさきよ」



一人もれなく投票を

県議選挙 4月8日(日) 市長選挙 4月22日(日)

投票の時間

午前七時から午後六時まで(ただし黒神小、高免小、平治分校と、火の河原分校あとの四投票所は午後五時まで)

投票できる人

今回、鹿児島市で投票できる人は、次のとおりです。

案内状なしでも投票できます

投票所の案内状(ハガキ)はまもなく各ご家庭に郵送いたしますが、住所変更などの理由で、案内状が届かないといったことも考えられます。しかしながら、たとえ案内状がなくとも選挙人名簿に名前がのってあれば投票できます。

立会演説会日程

Table with columns for date, time, and location of the assembly speeches.

棄権をなくそう

投票所に行けない人や身体の不自由な方には、次のような投票方法もありますので、一人もれなく投票しましょう。不在者投票: 投票日の当日やむをえない理由で投票所に行けない人は、告示の日から投票日の前日までの間、毎日午前八時三十分から午後五時

お知らせコーナー

市役所代表 0(24)1111

Advertisement for a photo booth service with the slogan 'This is for you' and details about the service.

Advertisement for a health center (保健所) with contact information and services.

Advertisement for a puppy vaccination (狂犬病予防注射) with details on timing and costs.

Advertisement for a women's cancer checkup (婦人がん検診) with details on the procedure and location.

Advertisement for a children's education program (育児教室) with details on the curriculum and schedule.

Advertisement for a dog vaccination (狂犬病予防注射) with details on timing and costs.

Advertisement for a tax payment period (納期) with details on the deadline and amount.

Advertisement for a television program (市民のひろば) with broadcast times and content.

吉野公民館 朝=10:00~12:00 昼=13:30~15:30 夜=18:00~20:00 ⑥=19:00~21:00

Table with columns: 講座名(教室名), 学 習 内 容, 定員, 曜 日, 時 間 帯, 回 数, 期 間, 対 象 者, 募 集. Includes courses like '一般教養', '母と子の民話教室', '地域の生活文化教室'.



昭和54年度

楽しい婦人合唱

障害児・遺児等の手当

4月1日から申請受け

市が独自に支給する昭和54年度の市民福祉手当のうち重度心身障害児と遺児などに対する手当の申請を4月1日から受け付けます。

〔重度心身障害児手当〕

今年4月1日現在本市に1年以上居住し、次のいずれかに該当する在宅の20歳未満の子供です。

〔遺児等修学手当〕

今年4月1日現在本市に1年以上居住し次のいずれかに該当する義務教育中の児童です。

- (1)父母の一方又は両方が死亡しているとき
(2)父母が離婚しているとき
(3)父母の一方又は両方が1年以上児童の養育を怠っているとき
(4)父母の一方又は両方が1年以上拘禁中のとき
(5)婚姻によらないで出生した児童がいるとき
(6)父母の一方又は両方が3年以上の療養中で常時介護が必要であるとき
(7)父母の一方又は両方が身体障害者手帳1~2級程度の心身障害者であるとき

回申請できる人

本市に引き続き1年以上居住し前記の支給対象となる児童を扶養又は監護している人です。

回申請の方法

申請書(児童家庭課)又は谷山支所(福祉谷山分室)へ提出してください。ただし、遺児等修学手当については、居住地の民生委員の認印が必要です。

(1)障害児の場合…住民票謄本1通
(2)遺児等の場合…戸籍謄本・住民票謄本各1通
この手当についての不明な点や詳細については、市児童家庭課(☎1111内線569)又は福祉谷山分室(☎2111内線127)へおたずねください。

谷山市民会館 朝=10:00~12:00 昼=13:30~15:30 夜=18:00~20:00

Table with columns: 講座名(教室名), 学 習 内 容, 定員, 曜 日, 時 間 帯, 回 数, 期 間, 対 象 者, 募 集. Includes courses like '一般教養', '母と子の民話教室', '地域の生活文化教室'.

鴨池公民館 朝=10:00~12:00 昼=13:30~15:30 夜=18:00~20:00

Table with columns: 講座名(教室名), 学 習 内 容, 定員, 曜 日, 時 間 帯, 回 数, 期 間, 対 象 者, 募 集. Includes courses like '一般教養', '母と子の民話教室', '地域の生活文化教室'.

※やむを得ず内容が一部変更になることがありますので、ご了承ください。

母親水泳教室の参加者募集. Advertisement for a mothers' swimming class with details on location, dates, and contact information.

春の木市市民広場で 3月15日~5月5日. Advertisement for a spring market with details on location, dates, and participating vendors.

公民館講座を開設

伊敷公民館 朝=10:00~12:00 昼=13:30~15:30 夜=18:30~20:30

Table with columns: 講座名(教室名), 学 習 内 容, 定員, 曜 日, 時 間 帯, 回 数, 期 間, 対 象 者, 募 集. Includes courses like '文学鑑賞', '茶会と料理', '母と子の民話教室'.

前期講座生を募集

締切りは4月16日まで

受講資格 15歳以上の市民(学生・生徒は除く)で6つの公民館を通して一人一講座を原則とします。受講料 無料(ただし教材費は自己負担)。

- 申込み問合せ先
・中央公民館(☎4528) 〒892山下町5-2
・市立鴨池公民館(☎5756) 〒890鴨池二丁目31の20
・城西公民館(☎6993) 〒890草牟田一丁目21の8
・谷山市民会館(☎5988) 〒891-01谷山塩屋町383の16
・吉野公民館(☎2566) 〒892吉野町3074
・伊敷公民館への申込みは城西公民館で代ります(城西公民館気付伊敷公民館あてと明記のこと)

城西公民館 朝=10:00~12:00 昼=13:30~15:30 夜=18:30~20:30

Table with columns: 講座名(教室名), 学 習 内 容, 定員, 曜 日, 時 間 帯, 回 数, 期 間, 対 象 者, 募 集. Includes courses like 'セミナー', '中学生心理', '郷土の民話'.

市では、昭和五十四年度公民館講座を表のとおり開設します。今年度は新たに伊敷公民館が開講するほか、講座内容も会計事務やレタリングなど加わり一層の充実が図られています。

城西公民館で

公園有料施設のご利用

= 利用方法を一部変更 =

◎広場のナイター使用及びテニス・バレーコート

の土曜・日曜・祝日の利用申込みは... これまでと同様に、抽選日に、会場で受け付けます。

◎抽選の残り分及び平日などの利用申込みは...

これまでと同様に、利用される月の前月の末日に各公園の管理事務所で、直接又は電話で受け付けます。

◎町内会やPTA、あいご会等の広場使用は... 日曜・祝日であっても優先的に取り扱われますので、利用計画を公園課までお便りください。

休日祝日在宅医さん

(診療時間午前9時から午後5時まで) ※やむを得ず一部変更になることがあります。ご了承ください。

- 4月8日(日) 内科・小児科 前田内科(下竜尾町) 4155... 4月15日(日) 内科・小児科 ノジリ医院(呉服町) 0077... 4月22日(日) 内科・小児科 松永内科(東千石町) 2821... 4月29日(日) 内科・小児科 今高植村病院(山ノ口町) 0888... 4月30日(月) 内科・小児科 今高植村病院(山ノ口町) 0888...

遅れるとやっかいです!

国保の加入届出はすぐに



4月からは 藤色の新保険証で

四月一日から、国民健康保険の保険証が藤色に変わりました。(前年度は桃色) 新しう被保険者証の有効期間は向こう一年間(五十五年三月三十一日まで)です。

病气やケガなどで診療を受けるときは医療機関の窓口で藤色の新しい保険証を出さないと、国民健康保険の被保険者の資格はあっても治療費は全額自己負担になります。

新しい保険証は、地域の保険委員を通じて各家庭に配付されますが、住所の変更や旅行、留守など不在で、まだ受け取っていない場合は古い保険証(桃色)か、世帯主が確認できるもの(国民健康保険税の納付書か運転免許証)を持って、市国民健康保険課の窓口(谷山支所区域の方は谷山支所)へおいでください。

なお、保険証は金券と同じように大事なものです。なくさないように気をつけ、いぬいに取り扱い、使用後はきまいた場所に大切に保管するように心掛けましょう。

無利子で資金を貸付け 高額な医療費 国保の被保険者の中で、医療費が高額にのぼるような病

4月の主な行事

- 1日 美術館収蔵品展(5月10日まで) 美術館 固定資産課税台帳の縦覧(4月20日まで) 資産税課及び支所 3日 小松原市民館落成式(11時) 5日 鹿児島市福祉コミュニティセンター落成式(11時) 6日 小中学校入学式 下伊敷保育所落成式(13時30分) 7日 第1回街路樹愛護コンクール表彰式(10時) 本館講堂 8日 県議選挙の投票日 10日 伊敷コミュニティセンター落成式(10時) 11日 風水害危険地域視察(4月14日まで) 12日 第7回鹿児島陶芸展(4月22日まで) 美術館 市営住宅空家補充入居者抽選(中央公民館) 15日 おめでとう新小学一年生(平川動物公園) 21日 みどりと星座のつどい(22日まで) 少年自然の家 22日 市長選挙の投票日 市民体育館一周年記念無料開放(9時)

ごみ問題を考える

本市でも大型団地の開発が進み、周辺地域の人口が増加するなど、私たちがとりまく環境は大きく変わってきています。また、生活様式の多様化に伴い、ごみ質が変化し、プラスチック類や電気冷蔵庫など粗大ごみが増えたことは、ごみ処理の上で能率の低下の弊害をひきおこしています。

増大するごみ

しかし、全面的にみてもごみ減量運動に関しては一部を除いてその関心は薄く、ごみは年々増加の傾向をたどっています。また、そのことは一人一日

人口の増加とごみ量

Table with 4 columns: Year, Total Population, Annual Collection, Daily Average Collection. Data for years 48 to 53.

オイルショックの49年度を除いてはごみの総量は著しいびを示しています ()内は53年度見込み

ごみ処理の費用

市ではこの増大するごみに対処するため多額の費用を投じています。五十二年度の決算をみますと、ごみ処理に要した費用は約五十億円で、一般会計に対する割合は八・四割とかなり高くなっています。今後ごみが増大すればするほど、その費用も増大していくわけですね。

みなさんごみの現状についてよく考えていただき資源の再利用やごみ減量運動に積極的な協力をお願いします。

各都市におけるごみ排出量

Table comparing per capita daily waste output in various cities (Tokyo, Osaka, etc.) for Showa 43 and Showa 52.

市民画廊のご案内

- 社会復帰学級陶芸作品展(2~7日) みのり会青年部鹿児島支部作品展(9~14日) 樋渡直竹写真展(16~21日) 日本習字坂元支部作品展(23~28日)

昭和54年度 市民体育館第1回スポーツ教室の開催

かねて、スポーツをする機会の少ない家庭の婦人や、勤労青少年の方々にスポーツを楽しんでいただき体力づくりや、スポーツクラブの育成につとめていただくため下記のとおり開催します。

対象者・市内に居住する家庭婦人(できるだけ初心者) 鹿児島臨海工業地帯の事業所に働く勤労者(青少年) 教室名定員期間など

Table with 6 columns: Class No., Name, Target, Capacity, Period, Time. Lists various sports classes like Badminton, Volleyball, etc.

問合せ先 市民体育館 5115 千 891-01 和田町935番地

読んでからとしておきましょう。