

かごしま 市民のひろば

市の人口 (推計)

	(54.6.1)	(前年同月比)
人口総数	491,551人	(+ 8,056人)
男	233,092人	(+ 3,938人)
女	258,459人	(+ 4,118人)
世帯数	161,567世帯	(+ 2,059世帯)

限りある石油資源を大切に

あなたはムダをえていますか



最近の新聞やテレビ報道によると、アメリカでは石油危機のため、ガソリンを求めるとの自動車のナンバーが奇数か偶数かによって、販売日を決めたり、二時間半もスタンドに並ばなければならぬなど、ガソリン不足が深刻化しています。

わが国でも、これは決して他人事ではすまされぬ出来事です。とくに、わが国の場合は、産業輸送などすべてのエネルギー供給の約七割を石油でまかなっており、その石油の九十九・七割は海外から輸入しているのが現状です。石油、電気、ガスなどわたしたちの暮らしを支えるエネルギーを無駄なく使い、有限であるこれらの資源をもっと大切に使用しなければなりません。

国では、石油の五割節約をはかるため、省エネルギーに積極的に取り組んでいます。これを機会に上手な電気の使い方や、ムダのない車の運転などに心掛けてください。

電 気

一日たりともかかすことのできない電気。鹿児島市で消費する電気は、その七割が市内の火力発電所によってつくられ送電されてきます。電力のほとんどは石油といえます。これから夏にかけてクーラーや冷蔵庫などの使用で、その消費もグーンと増えます。

「クーラー」

冷房のきき過ぎは、あまり体によいことではありません。工夫によっては、摂氏二十八度でもかなり暑さはしのげます。冷房温度を二度低くすれば、電力を約二割多く消費します。この二割分の電力節約をしますと、全国ではひと夏(三か月)に約四十七万世帯分の年間家庭用電力を、節約すると、一か月に約二キロ

ワット時、一年で二十四キロワット時の節約になります。

「冷蔵庫」

冷蔵庫の背面には放熱板があり、この放熱板は壁から十五センチ離すなど、一寸した工夫で節約できます。○日のあたる所やガスコンロのそばはさげましょう。○ドアの開閉は手ばやくし、物をつめ過ぎないようにしましょう。

金曜日は、冷蔵庫の棚おろし市民運動の日です。冷蔵庫の中のもので工夫して料理しましょう。ムダになった食品の七割が冷蔵庫に入れてあつたもの、という調査結果も出ています。

「テレビ」

テレビは時計ではありませぬ。朝のテレビやラジオの番組を時計がわりにしている人があります。番組を見、聞きたくない場合は消しましょう。二十型テレビを一日三十分節約すると、一か月に約二キロ

石 油

国内の交通機関が消費するエネルギー消費量の七十七割を自動車占め、その半分近くは、マイカーなどの自家用乗用車が消費しています。自動車は、省エネルギーが期待されている大きな分野のひとつですが、その中でマイカー問題が大きなカギをにぎっているといえましょう。

「マイカー」

一人を一キロ運ぶのに必要なエネルギーは、自家用乗用車が最も効率が悪く、鉄道の八倍、バスの五倍も消費します。これを旅客の輸送量とエネルギーの消費量の関係からみると、自家用乗用車は全輸送人員の約三分の一しか運んでいないのに、エネルギー消費量は約三分の二にも及んでいます。

市内の車の登録台数は約十五万台で、そのうち、マイカーが十万台ぐらいと予想されます。通勤やレジャー、買い物などは、なるべく自動車や電車、バスなどの輸送機関や自転車を利用していただきたいものです。

また、自動車は時速四十キロが最も経済的であり、ガソリン消費量はドライバーの腕しだいといえましょう。

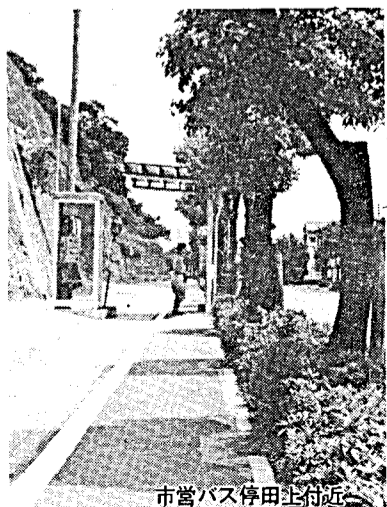
消費生活についてのおたずねは、市民生活課④一一一一へどうぞ。

食べ頃 飲み頃 温度のめやす

冷たいものは冷たく、熱いものは熱くとも過ぎると逆効果となり、電気やガスのムダ使用になります。	-6°C	10°C	12°C	10°C	12°C	10°C	12°C
アイス	ジュース	ビール	おみそ	ヨーグルト	アイス	ジュース	ビール
60°C	62°C	60°C	60°C	60°C	60°C	60°C	60°C

肥 後 守

山 之 口 安



市営バス停田上付近

肥後守。ひごのかみと読んで、おとなの方なら誰れでも知っている切れ味のよい小刀です。お隣の肥後の国の特産だったのでしようか。刀身と同じく鉄でできた折り込み式のさやの表に、品のよい字で肥後守と彫りこまれていました。つかの所を押して折りたたまれた刀身を外に出すと、まず分厚いみねが小気味よく反つて如何にもりりしく、その下に深い色をたたえて、如何にもよく切れそうな刃がありました。研ぎあげた後などは、はがねの匂いがして身ぶるいをする感じがした。

私どもの子どもの頃は、この小刀を年に一度の村祭りか買いました。それから一年間、小刀は子どもにとつてまたとない座右の友でありました。もちろん、鉛筆もこの小刀で上手に削り、先生からほめられたこともありました。鉛筆削り器にならされている今の子どもたちの中には、ナイフで全く鉛筆を削れない子どもがいるそうです。

一丁の小刀は、このほかに、さまざまな物を作り出してくれました。メジロかご、笛など、それから、あれこれ工夫して竹とんぼを作り、空に飛ばしたこともあり。大小の竹を吟味して取りそろえ、水鉄砲を作りました。丹念に竹を削って、タコの骨も組み立てました。山に行くとき、やんもちの木皮をはいで、とりもちを作りメジロを追いまわした思い出もあります。

こうした間に創意工夫、努力、忍耐、完成の喜び手先の器用さなど多くのものを身につけたように思われます。今、肥後守を、不用意に子どもに持たせようとは思いません。しかしながら、肥後守のように素朴で、いろいろの物を作り出す動きのあるものを、今の時代の子どもたちに与えたいと思います。



大久保甲東銅像 建立にご協力を

也教授が担当し、ことし九月二十六日(甲東の誕生日)に除幕式を行うことになってい...

「かごしま」を見直そう

8月1日から観光週間

鹿児島を訪れる観光客は年間六百万人。秋の観光シーズンをひかえ八月一日から一週間は観光週間です。



加治屋町にできた兵六物語の碑

六月一日、加治屋町に生まれた毛利正直の創作によるもので、碑は自然石を利用したブ...

光市 観都



清掃に取り組む山之口市長(昨年)

ごみ問題を考える

前回はごみにかかる経費の割合が市の財政上大きなウェイトを占めているため、ごみ...

スイカとプラスチック 収集にご協力を

吸いとりさせる方法もありません。ごみが少ない自然を守りていきたいと思います。



やってきた外人さん(6月26日)



石燈が多い福昌寺跡

も乗車できる便利な乗車券です。夏休みには、子どもさんと一緒に市内の名所や史跡めぐりにご利用ください。

今年のは夏は 納涼観光船で 七月一日から八月十二日まで、八月十六日、三十一日...

明和一~五丁目 武岡四~五丁目を新設

16日から 原良・永吉団地の住居表示を実施

Map showing residential areas (明和地区, 武岡地区) and the implementation of address changes. Includes a legend and detailed street names.



水を大切に

八月一日から一週間は水が大切にする週間。全国的に行われる水資源をムダなく有効に利用...

川は生活のオアシス

七月は河川愛護月間です。わたくしたちは遠い昔から河川の限りない恩恵を受け...



七月一日から 市営バスの料金が 変わります

七月一日から、市内のバス料金が変わります。これは、昨年九月に運賃改定された際、十か月間の暫定...

Advertisement for a summer cleanup event (夏の清掃期間) from July 15 to 31. Includes details about the event and contact information.

Advertisement for a summer painting workshop (夏期洋画講習会) with details on dates, times, and fees.

Advertisement for a gopher control campaign (ゴキブリを退治しましょう) with information on the use of gopher bait.

Advertisement for a street tree watering campaign (街路樹の水かけをお願いします) with details on the activity and contact information.

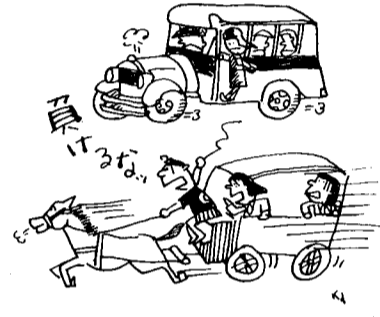


市内に自動車が登場したのは、明治三十四年(一九〇一)のことで、六人乗りの乗合自動車、高見馬場、谷山間を走ったのが、その初めといわれています。この乗合自動車を始めたのは、緒方荘吉という人で、まだ全国に自動車があるほどではないこの時代にあつて、東京の三井が自家用車を買ったと聞いて、さっそく乗合自動車を走らせたというのですから、なかなかのハイカラモンだったようです。

乗合自動車第1号

しかしながらこの乗合自動車馬力が大変弱く武之橋に差しかると、途中で立往生して、お客の人に後を押してもうろうろが多かつたのだそうです。しかも、当時の車はタイヤが非常にうすく、はしる道路の方は、石ころだらけの悪路ばかりでしたから、パンクも多く、十キロに一回という記録も残っています。また一方、エンジンの方も焼け火ばしをオイルに突っ込んで始動するという試みはなされた

オンボロぶりで、故障が続出し、売り物のスピードがまったく出なかつたようです。そのうえ、競争相手の馬車組合からは目の仇にされて、狭い街道で道をゆずらないのは、まだいい方ではガラスをまいてパンクさせるといったあくだいいやがらせもあつたようです。この結果採算がとれず、翌三十五年からは、鹿児島川内間に路線を変更しましたが、結果は同じでした。ダウソウ。日本の草分け的存在であつた乗合自動車はこうして大失敗に終わりました。その後、乗合自動車の試みはなされた



が、いずれも不成功。一般人に車が普及し始める大正中頃までは、まだ早すぎた自動車の苦難の時代といえるようです。今日の車の繁栄(市内に約十五万台)を思えば、隔世の感があります。なお、車の登録と運転免許の交付は、大正八年に始まっています。

国民年金への加入手続きや保険料の納め忘れなどで、将来年金が受けられなくなっている人の救済措置として「特例納付制度」が来年の六月三十日まで実施されています。

これは、国民年金に当然加入しなければならなかつた期間のうち時効によつて保険料が納められなくなっている過去の滞納期間について、一か月四千百円の保険料をさかのぼって納付(一括払・分割払)することで、年金が受けられる権利を復活、確保できるようにする

これが最後のチャンスです

～国民年金の特例納付～

対象者は、明治四十四年四月二日以降に生まれた人で、国民年金に当然加入すべき農林漁業・商業などの自営業の人に限られます。

なお、このうちすでに六十五歳を過ぎている人は、一括して納付すると翌月から年金が受けられることになっています。

これが最後のチャンスです。特例納付制度についての詳しいことは、市国民年金課保険料係(24-111-1内線三三三)か各支所へおたずねください。

募集

7月の市営見学会
実施日は7月18日(水) 雨天
実行 時間は9時～16時
人員は60人 資格は20歳以上の市民 見学会場所は少年自然の家、北部清掃工場、福祉コミュニティセンター、青果市場など 受付は7月13日(金) 8時30分から電話で受付 参加料は1人200円 申込み問合せ先は市広報課

侵入伝染病の恐れを
からしめる病や、
外国恐怖病を
港に運ばない!

鹿児島検疫所
228806

港の衛生週間 7月14日～20日

動物愛護の標語

動物愛護精神の普及啓蒙を
かるもの 締切りは7月31日
(必着) 応募方法は住所、
氏名、年齢、職業、電話番号を
記入し、〒891-0111平川町
5669-1平川動物公園へ
問合せ先は平川動物公園(61
2326)

選挙啓発ポスター

内容は明るい選挙をおすす
めることを表わすもの 応募
資格は小・中・高等学校児童生

募集期間は7月20日～8
月30日 色彩は自由 大き
さは45cm×30cm・55cm×40cm以
内 応募方法は作品の裏右下
に学校名、学年、氏名(フリガ
ナ)、性別を記入し、市選挙管
理委員会事務局へ(学校でま
めて提出される)は9月10
日まで

空家補入 入居者

募集戸数は緑ヶ丘団地が70戸
紫原団地が30戸 申込み用紙
の配布は7月2日から団地管理
センター(新屋敷町住宅供給公
社ビル1階)、県土木部住宅課
で 申込み受付は7月16日
～20日(9時～16時)、団地管
理センター 抽選は7月30日
14時、自治会館 問合せ先は
団地管理センター(244539)
県土木部住宅課(268111)

水泳プールのご案内

7月1日～8月31日
利用期間

共研公園内
天文館公園内プール
使用時間 9時30分～17時
使用料 大人(50分)20円
小人(50分)10円

中央公園幼児プール
使用時間 11時～16時
使用料 無料

アシカプール(甲突川左岸緑地)

注)天候などにより中止する場合があります。

公社ビル 空家待入居者

募集戸数は3戸 家賃は2
5600円～37000円
申込み書の配布は7月10日
～23日 申込み受付期間は7
月16日～23日 申込み問合せ
先は県住宅供給公社管理課(26
7831)

市政スポット

毎週日曜日16時頃に
MBCラジオで放送

賃貸住宅入居者

所在地は鴨池二丁目市街地住
宅 所在地は鴨池二丁目28番

物価情報 (54. 6月10日消費生活情報連絡員調べ)

調査品目	規格	価格(円)	対前月比(%)
1 牛 肉	すきやき用100g	310.3	200-470 101.4
2 豚 肉	ロース用100g	158.3	100-230 102.2
3 鶏 肉	ささ身用100g	117.7	88-210 100.3
4 さ ば	刺身用100g	55.1	28-120 105.6
5 あ じ	20cm大 100g	109.6	45-200 100.3
6 鶏 卵	L玉 10個	168.8	145-200 102.4
7 じゃがいも	出まわり品 100g	10.4	5-18 65.4
8 キャベツ	100g	8.8	3-15 160.0
9 たまご	100g	9.4	5.8-18 81.0
10 砂 糖	上白糖袋入 1kg	230.8	215-250 100.6
11 しょうゆ	濃口普通品 1.8ℓ	443.2	357-580 101.4
12 み そ	普通品 1kg	294.0	258-315 101.4
13 サラダ油	・(ピン)1.65ℓ	643.1	513-765 101.6
14 小麦粉	薄力1等粉 1kg	156.8	135-198 100.1
15 即席ラーメン	袋入 100g 1食分	51.3	43-60 101.0

農振運動シンボルマーク

テーマは農村振興運動の理念
心情、「むらづくり」に取り組
む農村の人々の姿などを象徴的
に表現したもの 色は3色以
内(白は含まない) 応募方
法はB5版(18cm×25.5cm)
の白紙または葉書の上部三分
の二にマーク、残り三分の一に趣
旨と選色の理由、住所、氏名
(243771)

夏休み動物スケッチ大会

期 日 7月22日～7月31日
場 所 平川動物公園
参加資格 小学生・幼稚園児・保育園児
参加対象 動物公園の動物
クレヨン・水彩絵具・パス類
用紙 四つ切(参加者には無料配布)
用紙 四つ切(参加者には無料配布)

注)氏名、学校名、学年、園名(年齢)を記入のこと
作品は必ず当日提出のこと

平川動物公園 (612326)

相談窓口のご利用を

市では、みなさんからのいろいろな相談に応じるために、次のような相談窓口を設けています。

●市民相談室(別館1階)で行うもの

- 無料法律相談…毎週火曜日・金曜日(ただし31日(火)は除く)午後1時～4時 人員は10人 受付・抽選は12時
- 無料税務登記相談…12日(木) 午後1時～4時
- 無料建築相談…19日(木) 午後1時～4時
- サラ金苦情相談…毎週金曜日 午前9時～午後4時

●谷山支所相談係で行うもの

- 無料法律相談…19日(木) 午後1時～4時
- 無料税務相談…16日(月) 午前10時～午後3時
- 無料登記相談…10日(火) 午後1時～4時

●市役所以外で行うもの

- 無料住宅相談…16日(月) 午後1時～4時30分 市民相談室前のロビーで

問合せ先 市民相談室 (241111)

宅地内降灰の出し方

●宅地内降灰は、必ずビニール袋に入れ、指定されている置場に出してください。指定されていないところに提出されても、運搬できません。

●宅地内降灰の指定置場には、降灰以外の物は出さないように十分注意してください。降灰以外の物は処理できません。

連絡先 市の河川課 (241111内線447)

市職員の募集

○職 種 一般事務(上級・中級)、建築(上級・初級)、土木(上級・初級)、造園(初級)電気(上級)、保健婦、管理栄養士、歯科衛生士、保育、調理員

○受付締切り 7月19日(木)午後5時まで

○試験日 8月12日(日)

願書の請求先・問合せ先 〒892 山下町11番1号 鹿児島市役所人事課 (市役所本館2階) 241111内線215

おはよう、こんにちは、こんばんは、で心がかよう。

案内

日常生活の貸与給付

◇対象者はねたきりのため起き... 所得の家庭のお年寄り... 浴槽、湯沸器など... 福祉山谷分室(92-11)

老人健康診査

◇65歳以上の方を対象に、地区別に健康診査を実施しています... 日程は7月20日が皆志農協... 8月7日が有村公民館

お年寄りに就労の場による生きがいを! 自分のお年寄りの方は、どしどし... 申込み問合せ先 鴨池二丁目30-8

老人医療費受給者証を切り替え

七月一日から「老人医療費受給者証」が新しいものに替わります... 七月一日以降、病状やケガなどで治療を受けるとき... 必ず届出を

必ず届出を

- ①住所を変更するとき ②保険の内容及び社会保険の被保険者や国保の世帯主が

け時間は13時30分~15時... 合せ先は市老人福祉課

実業高等学校 ◇受験申込書の配布は7月25日から県土木部建築課... 3日~7日、県市町村自治会館

美術館の長期休館 ◇館内工事や展示模様替えのため休館します... 1階第3会議室

一戸建分譲住宅 ◇星ヶ峯ニュータウン一戸建分譲住宅(住宅金融公庫融資付)70戸の募集を8月に予定しています



視聴覚教育指導者初級者研修会

無料税務相談 ◇日時: 7月24日(火) 10時~15時... 会場: 山形屋7階2号

宅地建物資格試験 取引主任者資格試験... 試験の日は10月21日(日) 13時~15時

お知らせコーナー

市役所(24)ー

変わったとき ③死亡・転出などにより資格がなくなったとき... ④満六十五歳以上のねたきり老人または満七十歳以上の

第6回 緑化コンクール 住所、電話番号、生けがきの樹木の種類、長さ、高さ、植えてからの年数などをお知らせください



応募方法 ハガキか電話で、応募者名、市緑化推進課(24)一〇一〇一内線三九八、三九九

人権擁護委員 次の方が人権擁護委員に発令されましたのでご相談ください

住宅金融住宅融資、公庫財形住宅融資、移転のお知らせ

市民のひろば -MBC- 8時放送 7/8 水の事故にご用心... 7/22 市長と語る

オランウータン誕生



こんには一。ほくは6月21日生まれたばかりのオランウータンの赤ちゃん。おとうさんの名前がビック(17歳)

交通災害共済に家庭そろってご加入を 税などの納期 今月の納期は次のとおりです。早めに納めましょう。固定資産税〔第2期〕 下水道受益者負担金〔第1期〕 7月31日までに

健全な青少年の育成のために

七月は、青少年を非行から守る強調月間であり八月からは、夏の青少年を育てる運動が始まります。市内の青少年の数は約十六万人。次代を担う青少年の育成は、私たちみんなの義務であり、共通の願いです。これから夏場にかけては例年青少年の非行が増加します。また、今年も国際児童年でもあります。これを契機に、市民みんなで青少年の健全育成について考えてみましょう。

青少年を非行からまもる強調月間 7月1日から31日まで



たくましく育って
ほしい子どもたち

青少年を取りまく社会環境が年々悪化する中で、最近の全国における少年非行は、量的な増加とともに、非行の低年齢化が進み、非行の内容も多様化しています。

この傾向は、鹿児島市でも同様で、犯罪少年が前年に比較して減少したものの、不良行為は、全体として増加しています。特に、ここ数年、目につくのが女子の非行化で、なかでも女子高生の非行が多いうです。行為別にみますと、少年犯罪では、以前として万引などの窃盗が多く、また、不良行為では、遊び型の非行である金品の持ち出し、不健全娯楽、深夜はいかいがベストスリーを占めています。動機としては、物欲しさやこづかい銭欲しさによるもの

が半数以上です。

市では、これら青少年の非行を防止し、社会環境の浄化を図るため、街頭での補導力を入れる一方、地域公民館を拠点に、環境浄化のための実行委員会を設け、不良図書等の自動販売機やインベーダーゲームなどについて、点検・監視活動を進めています。しかしながら、このような関係者の努力にもかかわらず青少年の非行は絶ちません。青少年の非行は決して他人事ではありませぬ。非行に走った青少年の親たちからは決まらず「うちの子に限って」の行防止決起大会を開催します。多数ご参加ください。

○とき 七月二十三日(月) 午後一時から
○ところ 中央公民館

仲間づくりを

青少年の健全な育成にとって、仲間づくりの促進や青少年団体活動が、大変効果的といわれています。

市内には、現在、七百七十八の少年団体(このうち五百九十八団体はあいご子供会)と二二五の青年団体があり、約九万人の人が加入しています。青少年団体活動の利点は、団体生活を楽しみながら社会の規律が学べ、年齢をこえた友だちづくりができることです。このため、非行の防止にも役立っています。

みなさんも自分の子どもたちに青少年団体への加入を進めてみてはいかがでしょう。現在、市内にある主な青少年団体は次のとおりです。

- ① あいご子ども会 ② ボーイ
- ③ ガールスカウト ④ 少年団
- ⑤ 青年会 ⑥ 青年会協議所
- ⑦ 若葉会 ⑧ 農村青少年クラブ
- ⑨ 青年赤十字奉仕団 ⑩ ユー

くらしの知恵

直射日光の下で長い間遊んだり、仕事をしていて、急にグッタリして、ボーッとになった経験はありませんか。これは一種の暑さあたり(日射病)といわれるもので、こんなときは、次の応急手当をしてください。

▲まず涼しい所に寝かせて、体を冷やす▼ 衣服を緩め、水のう、水まくら、ぬれタオルなどで頭部を冷やすと同時に、うちわなどで体全体に風を送って体温をさげようとする。送ると落ちつきます。

日射病の 応急手当



▲ケイレンのひどいとき▼ ハシカスプーンを布でまいて口の中に入れ、舌をかまさないようにすることが大切です。また、気道がつまりやすいようにして、顔を横にしておくことが大事です。

▲意識が戻ったとき▼ 意識が戻ると、水分を欲がります。そのときは、多量の水分(薄い食塩水や冷たい番茶などがよい)を飲ませるといいでしょう。

▲体温が平温に戻ったとき▼ 体を冷やすのをやめ、さらに数分後に体温を図ってみて変化があるときは、もう一度冷やすなどして近くの病院でみてもらうことです。

第28回日本海洋 少年団全国大会

ついでご紹介しましょう。

常陸宮殿下と同妃殿下をお迎えして、七月二十八日から三十日まで開かれます。大会には全国から六千名の代表が集まり、日頃鍛えた技を競いあい、友情と親睦を深めます。市民のみなさんの暖かいご声援をお願いします。

〔開催日程と行事の内容〕
・七月二十八日(土)：開会式(午前十時) 県立陸上競技場
市中パレード(午後三時三十分) 高見馬場(市役所前)
・二十九日(日)：カッター競技や体験航海(午前十時頃) 鹿児島港(谷山一区、大宮火のつどい(午後六時) 県立陸上補助競技場
三十日(月)：閉会式(午前十時) 県体育館
くわしくは市教育委員会社会教育課(226-15)へ。

将来は歴史資料館に……

生まれ変わった異人館

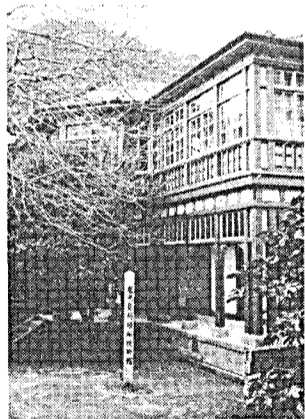
改修工事の急がれてきた磯の異人館が、生まれ変わった。このほどオープンしました。

磯の異人館は、慶応三年(一八六七)、鹿児島紡績所

の建設と操業に携わった英国人技師の宿舎として、建てられたもので、文明開化の息吹を今に伝える代表的な洋風建築の一つです。

この建物、一時は七高造土館の本館として鶴丸城内にうつされたこともありましたが、昭和十一年、現在地に戻され昭和三十七年には、国の重要文化財に指定されました。今回の改修がなされたのは、建物が老朽化したことと、整備を進めていく計画です。

この建物の将来、青少年のための歴史資料館として使いたいというのが、その主な理由です。このため、改修費には約



移築以来最大の改修
工事が行われた異人館

青少年ふるさと 美化活動にご参加を

あいご子ども会では、七月二十二日(日)を、地域の清掃の日と定め、美化活動を実施しますので、ご参加ください。

勤労青少年キャンプのつどい 7月21日～22日

楽しいキャンプで、仲間づくりをしてみませんか。

対象 市内の事業所に働く25歳以下の青少年
定員 100人(定員になり次第締切り)
会場 『森と湖の里』指宿郡山川町の鰻池の畔
参加料 2,500円(交通費および泊3食分の経費)
申込方法 参加料を添えて、直接勤労青少年ホームまでお申込みください。
問合せ先 市勤労青少年ホーム 55771

親子キャンプのつどい

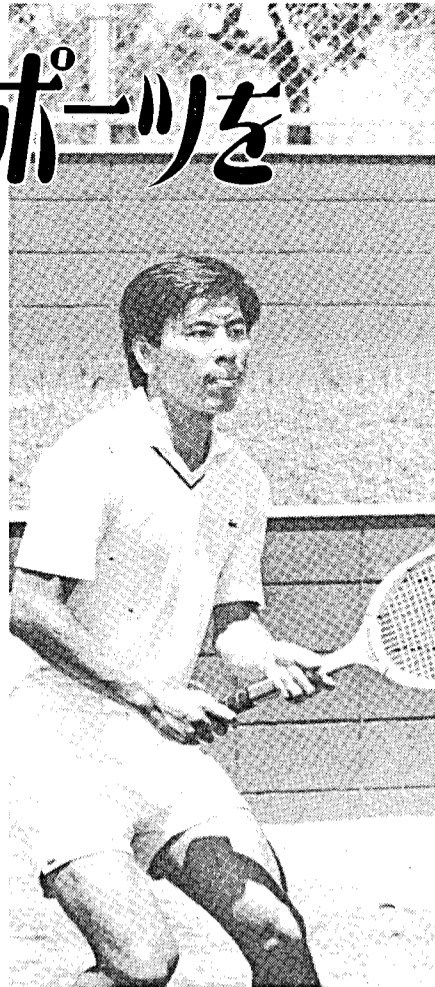
対象 市内に居住している小・中学生をもつ家族
実施日 8月1日～2日(第1回)、16日～17日(第2回)、24日～25日(第3回)、70家族ずつ往復ハガキに住所、参加者全員の氏名、子供の学校学年、希望日を記入の上、7月15日までに申込む。(当日の消印有効)
申込先 〒892 市内吉野町11078の4
市立少年自然の家 (440333)

少年自然の家 キャンプ村



暑さに負けずスポーツを

市体育大会・スポーツ教室などを開催



夏への扉「梅雨」があけると、いよいよ夏です。じっとしていても、後から後から汗がわいてきます。さあ、思いきって、太陽の下でスポーツをしましょう。

日程決まる

市体育大会の日程が、今年はこの大会は、かねて試合に出場する機会のない市民の方々に試合の場を提供し、各種スポーツの普及を図るために、毎年開催しているものです。市民であれば、どなたでも参加できますので、みなさんも積極的に、この大会に参加して、日頃の練習の成果を確かめてみてください。

参加しよう

「スポーツ教室」

土曜日の午後、スポーツ教室に参加してみませんか。市では、かねて、スポーツをする機会に恵まれない市民（ゲートボールについては十五歳以上の男女）を対象に次のような各種スポーツ教室を開講しています。気軽にお申込みください。

競技期日
八月二十五日(土)と二十六日(日)の二日間にあたり開催。開会式は二十五日(土)午後二時から県体育館で。種目と会場 別表のとおり。
参加資格
市内に居住または在学・勤務している人。
申込期限
七月三十一日(火)までに必着のこと。
申込み問合せ先
各競技団体または市体協事務局 市保健体育課(24) 一 一 一(内線五四五)

種目	期日	開始時刻	会場
陸上競技	8.20	9:00	県立鴨池陸上競技場
水泳競技	8.26	9:00	市鴨池水泳プール
バレーボール	8.25	9:00	県体育館ほか
バスケットボール	8.18	9:00	鶴丸高校体育館
バドミントン	8.25	9:00	市民体育館
卓球	8.26	8:30	県体育館
卓球(式庭球)	8.26	9:00	市東開庭球場
相撲	8.26	10:00	市相撲センター
柔道	8.26	9:00	県武道館柔道場
剣道	8.13	9:00	中央警察署剣道場
弓道	8.26	9:00	市笠弓道場
サッカー	8.18	9:00	県鴨池緑地公園球場ほか
軟式野球	8.25	9:00	市鴨池野球場
ソフトボール	8.25	9:00	市鴨池補助グラウンド
ラグビー	6.23-24	13:00	経済大学グラウンド
銃剣道	8.25	13:00	県武道館剣道場
柔道	8.25	13:30	八幡小体育館
空手道	8.26	9:30	県体育館
庭球	8.25	15:00	県立庭球場・鴨池庭球場
ハンドボール	8.18	14:00	附属中グラウンド
ゲートボール	8.20	9:30	県鴨池緑地公園球場
(財)全空連空手道	8.26	9:00	甲南中体育館
スケート	11.3	7:00	セイカスポーツセンター

実施期間
七月中旬から九月下旬まで
毎土曜日の午後二時から四時まで。(ゲートボールは午前十時から十二時まで)
種目と会場
バドミントン(宇宿小)、卓球(武岡小と吉野小)、バレーボール(皆与志小)、ゲートボール(東桜島中)
対象人員 三十名ずつ。
申込方法
往復ハガキに住所、氏名、年齢、性別、職業、電話番号を記入の上、七月十一日

同和シリーズ

小松原市民館が谷山塩屋町にオープンして、ちょうど三か月がたちました。同和対策事業の一環としての市民館における各種事業もようやく軌道にのり、順調なスタートをきっています。そこで、今回は、小松原市民館の事業内容についてご紹介いたします。

ご利用ください

小松原市民館

この目的にそって、生活上の各種相談事業として、心配ごと、住宅、環境問題、就学進学、非行化など、諸相談について関係行政機関との連携を密にして適切な助言指導を行います。

また、毎月一回、一般教養についての講話を開講していただきます。このほか、保健衛生に関する事業として、循環器検診や一般健康相談を谷山保健センターの協力のもとに行う計画



楽しいながらもみな真剣に(料理教室)

また、毎月一回、一般教養についての講話を開講していただきます。このほか、保健衛生に関する事業として、循環器検診や一般健康相談を谷山保健センターの協力のもとに行う計画

水の事故を防止しよう

水の犠牲者をなくすために

- 1、水泳禁止場所では泳がない、泳がせない。
- 2、ため池、防火槽、用水路など、危険な場所です。遊んでいる子どもに注意する。
- 3、子どもだけで泳ぎにいかせない。
- 4、空腹時、満腹時や疲労しているときは泳がない、泳がせない。

海水浴場での注意事項

- 1、管理員の指示に従う。
 - 2、準備運動をしっかりして除々に入水。
 - 3、開設時間以外は泳がない。
 - 4、区域外の泳ぎは絶対にやめよう。
 - 5、泳げない人は腰より深い所で泳がない。
- ※磯海水浴場の開設期間は7月14日から8月31日まで(10時~18時)です。

小学生卓球

小学生の卓球技術のレベルアップを図るため、市では、今年から、卓球のスポーツ少年団やクラブ、同好会などで

リーダーズスクール

参加料は無料。ただしスポーツ安全傷害保険(三百四十円)に加入のこと。市民体育館(65115) 問合せ先

問合せ先

市教育委員会保健体育課(24) 一 一 一(内線五四五) 六二七

親子くらしの教室生募集

映画や講話、実験などにより、正しい商品知識を身につけ合理的な生活を営んでもらうと同時に親子の対話の場をつくることを目的に開きます。受講料は無料です。
対象 小学5・6年生とその保護者
日時 7月26日・27日 13時30分~15時30分
会場 各日それぞれ20組 定員になり次第締め切り 県消費生活センター
申込み方法 ハガキか、電話で、希望する日をお知らせください。
申込み問合せ先 市民生活課(24111) 市内山下町11の1 県消費生活センター(26717) 市内名山町4の3

市営鴨池水泳プールの一般開放

開放期間 7月1日~10月10日
開放時間 午前10時~午後4時30分 ただし、毎週月曜日は休み(入場締め切りは午後4時まで)
料金 高校生以上.....2時間あたり50円
中学生以下.....2時間あたり30円
交通機関 市営バス(鴨池線①、海岸線②、東紫原線③、鴨池港線④、宇宿線⑤)で、市営プール前下車
問合せ先 市営鴨池水泳プール ⑤1288



休日在宅医さん

(診療時間午前9時から午後5時まで)
休日の夜間(午後6時から午後11時まで)に急病人が出た場合は休日夜間急病センター(☎1499)へ。
※やむを得ず一部変更になることがあります。ご了承ください。

- 7月8日(日)
内科・小児科
高岡病院(照国町)☎1370
江夏医院(甲突町)☎5965
稲森内科(薬師二丁目)☎7083
山口内科(下荒田三丁目)☎8313
平田医院(上福元町)☎3337
外科・整形外科・皮膚泌尿器科
尾辻外科(下竜尾町)☎1955
尾江外科(伊敷町)☎2753
長嶺整形外科(呉服町)☎6350
平山外科(上福元町)☎6121
産婦人科
片瀬産婦人科(山之口町)☎2560
眼科
有村眼科(中央町)☎0291
耳鼻科
伊東医院(真砂町)☎4179

- 7月15日(日)
内科・小児科
山下医院(鼓川町)☎3010
福馬病院内科(甲上町)☎7719
松岡小児科(都元一丁目)☎8703
森小児科(上福元町)☎5577
2887
外科・整形外科・皮膚泌尿器科
河野外科(泉町)☎0952
有科(与次郎一丁目)☎6336
永田医院(加治屋町)☎0628
整形外科(小松原一丁目)☎6208
産婦人科
桜井産婦人科(宇宿一丁目)☎8964
眼科
榊眼科(東千石町)☎6684
耳鼻科
森耳鼻咽喉科(荒田二丁目)☎0988

- 7月22日(日)
内科・小児科
吉村病院(大竜町)☎2054
宅内内科(加治屋町)☎0800
三田小児科(薬師一丁目)☎3481
中村内科(鴨池一丁目)☎5781
中村内科(下福元町)☎4126
外科・整形外科・皮膚泌尿器科
肛門科(加治屋町)☎2277
川島外科(平之町)☎5484
萩原外科(新町)☎6993
児玉整形(上福元町)☎3001
産婦人科
池田産婦人科(南林寺町)☎3548
眼科
田代眼科(中央町)☎8881
耳鼻科
久木耳鼻咽喉科(大竜町)☎6886

- 7月29日(日)
内科・小児科
上笹貫小児科(武岡二丁目)☎0340
前田内科(中央町)☎2188
松野内科(田上町)☎5220
林督医(紫原三丁目)☎8985
稲森幸治内科(上福元町)☎2550
外科・整形外科・皮膚泌尿器科
宇野病院(西千石町)☎2096
山外整形(下荒田一丁目)☎6900
米盛外科(草牟田二丁目)☎3232
富岡外科(宇宿一丁目)☎0393
産婦人科
阿多産婦人科(加治屋町)☎3725
眼科
松元眼科(鴨池一丁目)☎1367
耳鼻科
田之耳鼻咽喉科(西千石町)☎6920

降灰から健康を守ろう!



今年の桜島は、例年になくおとなしく、降灰もきわめて少ないようですが、例年八月をピークに、六月から十一月頃まで降灰は続きます。
降灰の中、外を歩けば、口の中がザラザラしたり、髪がパサパサしたり、降灰に対する皆さんの悩みは大きいものと思います。
そこで、今回はその中でも降灰の体と与える影響について考え、これからのいかにして健康を守ったらいかに考えてみたいと思います。
【目と与える影響】
最初に影響を受けるのは目ですが、灰が目には入り、な

科医に診てもらいましょう
「鼻とノドに与える影響」
次に鼻の場合ですが、鼻孔内は繊毛でおおわれ、繊毛の上には異物をとらえる粘液があり、繊毛はたえず一定方向にゆれ動いています。そこで正常な鼻の場合には粘液繊毛作用が活発で、ほとんどの灰を鼻の外へ押し出してしまいます。

また、ノドにも異物を粘液にくるんで外に出す力があります。
このように鼻やノドにも自己防御手段があり、一回だけの灰の浸入で障害が発生することはありませんが、チクノウ症やヘントウセン炎などの病気を持っている人は、灰の吸入が引き金になって二次疾病を誘発する可能性があるため、早目に治療する必要があります。

鼻やノドを守るには次のことを心掛けてください。
①外出から帰った時や寝る前には、必ずうがいをしてください。
②クーラーや扇風機などで、むやみに外界と室内との温度差を大きくしない。
以上、目、鼻、ノドを守るための留意事項を述べましたが、これからの降灰のあるいやな時期を乗りきるための参考にしたいと思えます。

保健所コーナー
中央保健所(58)2321・山下保健所(24)1111

乳児健康診査

◇生後90日(149日)の赤ちゃんをお持ちの方は、市内の委託医療機関で健康診査を受けてください。◇この成長期に健康診査を受けることは、早期発見早期治療に必要なことです。◇検診料は無料。◇問合せ先は中央保健所または山保予防係へ。

母子保健推進大会

◇母子保健が人の生涯の健康の基本である事をふまえ、すべての子供がすくやかに生まれ、心身ともに、たくましく成長することを願い、この大会を行います。◇会場は中央公民館。◇日時は8月3日(金)13時。◇内容は...

狂犬病予防と登録

◇生後90日以上の犬をお持ちの方は狂犬病予防注射と登録が義務づけられています。◇まだ、すんでいない方は動物病院で常時行っていますので必ず受けてください。◇くわしいことは中央保健所獣疫係へおたずねください。

胃がん検診

◇対象者は40歳以上の市民。◇検診料は900円。◇日程は12日(中山小)、19日(20日)が草牟田小、21日(北部農協五ヶ別府支所)。◇申込み方法はハガキに住所、氏名、年齢、検診日、会場、電話番号を記入し、890鴨池二丁目25の1の11中央保健所検診係へ。

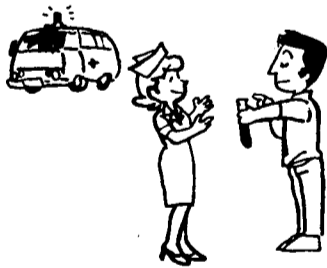
婦人がん検診

◇対象者は30歳以上の市民。◇検診料は700円。◇日程は8月10日、武小。◇申込み方法は胃がん検診と同じ。

あなたも献血を

「愛の血液助け合い運動月間」

7月1日~31日



わたしたちの体は、血液がなくては、その生命を維持することができません。人工的に血液を作り出せるものでもありません。手術や治療に欠かせない輸血用血液のすべては、献血に頼っています。
一年のうちで、最も輸血用血液が不足するのは、夏場です。山や海などへレジャーに出かける機会も多く

わたしたちは、今、健康でもいづどんな時に、病気が災や治療に欠かせない輸血用血液の助け合いにあなたが必要で。
七月は「愛の血液助け合い運動月間」です。自分が健康な今、血液の助け合いにあな

7月の主な行事

- 1日 愛の血液助け合い運動(7月31日まで)
11日 町をきれいにする運動主催者会議(13時30分)南日本新聞社ビル6階
14日 港の衛生週間(20日まで)磯海水浴場開き(10時)磯海水浴場
15日 聴覚不自由者の一日レクリエーション(8時30分)「明日への具象」展(7月29日まで)美術館
18日 「明日への具象」展(7月29日まで)美術館
20日 市協力員永年勤続者表彰式(9時30分)自治会館
21日 曾我どんの傘焼き(19時)甲突川高見橋下
「森と湖の里」キャンプのつどい(22日まで)山川町鯉池湖畔
22日 肢体不自由者の一日レクリエーション(8時30分)霧島えびの高原
夏休み動物スケッチ大会(7月31日まで)平川動物公園
25日 おきおんさあ
26日 親子くらしの教室(13時30分)27日まで消費生活センター
28日 第28回日本海洋少年団全国大会(30日まで)

市民画廊のご案内

- 鹿兒島高等職業訓練校表具作品展(2日~14日)
写真三人展(16日~21日)
小年自然の家活動風景写真展(23日~28日)

食中毒予防ポスター募集

食中毒多発シーズンを前に、小・中学生の食中毒に関する絵やポスターを募集します。
対象者 市内の小・中学生
画題 手洗いの励行、台所をきれいに、ほうちょう・まな板・ふきんの洗浄消毒
規格 四つ切り大(40cm×55.5cm)
締切り 7月14日(土)
応募先・問合せ先 中央保健所(☎2321)、山下保健所(☎1111)

親子ペア栄養教室生の募集

バランスのとれた食事、お盆料理や菓子の作り方を親子で実習します。
対象 小学校(5・6年生)、中学生の女生徒とその母親
各会場とも15組ずつ
いずれも10時~14時
ハガキで7月14日までに
山下・中央両保健所へ

Table with columns for date and venue for the nutrition class.

Table with columns for date and venue for the health center events.

読んでからとっておきましょう。