

かごしま 市民のひろば

市の人口（推計）

	(56. 8. 1)	(前年同月比)
人口総数	509,269人	(+ 9,082人)
男	241,880人	(+ 4,522人)
女	267,389人	(+ 4,560人)
世帯数	179,435世帯	(+14,537世帯)

武老人クラブ
千歳会

現在、市内の老人クラブは三百二十三。これらの多くは相互のふれあいを深めるため幅広い活動をしています。その中には、社会奉仕活動を実践している団体もあります。今回はまちの美化に努めている老人クラブを紹介しましょう

まちの美化に一役

まだやればできるとです！

空きかん清掃で社会奉仕

武老人クラブ千歳会（山口肇会長）は、昭和三十八年に結成された七十五歳以上のお年寄り二十七人を含む会員数五十人の小さな老人クラブです。

このクラブでは、今、町内の空きかん清掃に取り組んでいます。これをはじめたきっかけは、市の老人福祉課へ提出する行事予定を作成するときのこと。我々も社会の手助けになることを何かやろうということになりました。そこで、思いついたのが空きかんの清掃。自動販売機が乱立するようになつて容器類の投げ捨てが目立って増えてきました。自動販売機のそばにゴミ入れがあつても役に立たな

いのが現状です。空きかんなどは緑道の中、花だんの中、路上のいたる所に捨てられています。そこで、清涼飲料水を飲む機会が多い七月、八月を社会奉仕期間に決め、空きかん清掃を始めたのです。

元気なお年寄りが集まり、週一〜二回、朝夕、火ばさみを片手に町内を回り空きかんを集めます。ひと回りすると、容器はもう一杯。今までに集めた空きかんは一日平均三百個。自分たちで作った格納箱一つでは足りず、箱を作り足す始末。集めた空きかんは一か所に集め、



空きかん清掃に取り組む武老人クラブの皆さん

百個ずつちり袋に入れて危険物収集日にみんな協力してステーションに出しています。また、一方では、こうした自主活動のほか啓蒙活動も行っています。空きかんの格納箱にはもちろんのこと、格納箱の横には掲示板を立て「空きかんを捨ててをよめよう」「まちをきれいにしましょう」と投げ捨て防止を呼びかけています。

九月の声を聞きますと、残暑はまだ厳しいながらも、朝夕はどことなく秋の訪れを感じます。この頃になると、毎年きまつて私にお手紙をくださるお年寄りの方があります。明治生まれの気骨をまざまざと見せて、高齢ながら意気軒昂たる文面ですが、その中に次のような一節があります。

五十、六十は花ならつぼみ
七十、八十は働きざかり
九十になつて迎えが来たら
百歳過ぎたらちちからゆくよと追いかえせ
そして最後に「市長もまだつぼみである。元氣を出して一層がんばれ」と結んであつて、一発気合を入れられる思いです。

敬老の月

山之内 安秀



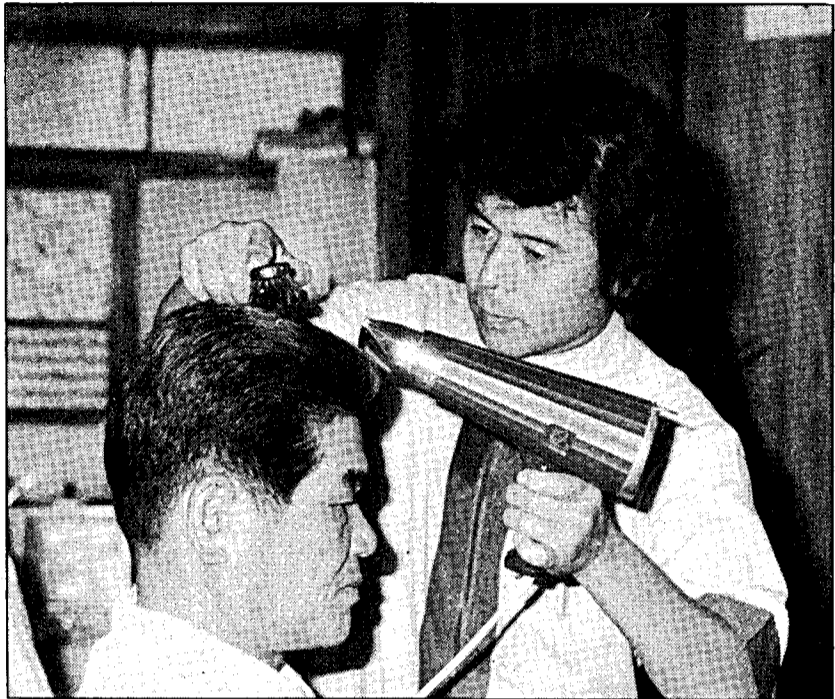
西駅西口付近

みどり散歩

(としておきましょう。)

現在鹿児島市民の中で、明治生まれの方はおよそ五割、大正生まれの方がおよそ十割となつています。これらの方々は今日に比べると物の乏しい時代に生まれ、幼少のころから困苦や欠乏に耐え、勤労の体験を十分に身につけ、山坂道者に駆けめぐつて育つた方々です。また郷中教育の中で、単純明快な指導理念によつて秩序を重んじる態度や報恩感謝の精神などを教えられ、愛郷精神などの古きよきものを身につけてこられた方々です。そして明治から大正、昭和にいたる激動期を身をもって生き抜いてこられた方々です。数に於いて既に希少な存在になりつつありますが、そのしたたかな生きざまは、平和と豊饒な時代への貴重な教訓として尊重されるべきものであると思ひます。

鹿児島市は昭和生まれの世代が総人口の八十五割を占め、戦後生まれが六十五割に達して、まさに若い都市といえます。若さの持つ清新、はつらつとした気風に加えてお年寄りの気概や年輪の持つ知恵を、市勢発展の中に適切にとり入れることは大切なことと考えます。敬老の月を迎えるに当たつてその工夫をいろいろと考へてみたいものです。



思いやりを大切に

増田清信さん（44歳）はろうあ者の床屋さん。店を始めて20年。今でも初めてのお客さんには一番気をつかう。耳が聞こえないため、すましたように見えるのではないかとお客さんを気づかう。そして、いつでも喜んでもらえるように流行にそつた技術を習得したいと研究心に燃えている。



増田清信さん（44歳）はろうあ者の床屋さん。店を始めて20年。今でも初めてのお客さんには一番気をつかう。耳が聞こえないため、すましたように見えるのではないかとお客さんを気づかう。そして、いつでも喜んでもらえるように流行にそつた技術を習得したいと研究心に燃えている。

袋に入れて危険物収集日にみんな協力してステーションに出しています。また、一方では、こうした自主活動のほか啓蒙活動も行っています。空きかんの格納箱にはもちろんのこと、格納箱の横には掲示板を立て「空きかんを捨ててをよめよう」「まちをきれいにしましょう」と投げ捨て防止を呼びかけています。

私たちが、こうした善意ある行為を無駄にしないように市民みんなのでんわ、町の美化にとめたものです。

旧市内地区ごみ収集計画(桜ヶ丘、星ヶ峯団地を含む)

Table with 4 columns: 旧市内地区ごみ収集計画(桜ヶ丘、星ヶ峯団地を含む). Columns include 町名, 収集日, 危険物, 収集時間.

谷山地区ごみ収集計画

Table with 4 columns: 谷山地区ごみ収集計画. Columns include 町名, 収集日, 危険物, 収集時間.

※旧市内委託地区... 危険物=木曜へ... 危険物=火曜へ... 危険物=金曜へ...

粗大ごみ収集計画(小学校校区単位)

Table with 4 columns: 粗大ごみ収集計画(小学校校区単位). Columns include 校区, 収集日, 収集時間.



清掃事務所が完成

ごみ収集日を大幅に変更

9月28日から実施



北部清掃工場の隣接地に建設された清掃事務所

北部清掃工場の隣接地に建設を進めていた清掃事務所の完成に伴い、錦江・田上の両清掃事務所を統合...

ごみの量は減量運動の影響もあり減少してきてきたが、大型団地の建設による市街地の拡大や交通量の増大に伴って、ごみ収集の効率が低下してきていた。

このため、収集時間等諸条件に変化が生じ、今月の二十八日から、小川町など中央地区を除く全ての地域の収集日が別表のとおり変更されます。

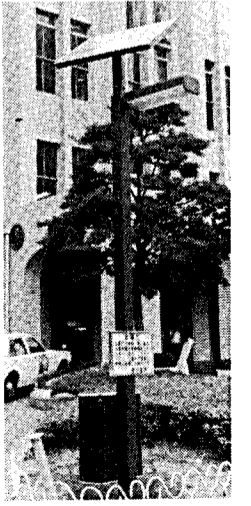
袋に入れ、袋の口をしっかりくくりゴミステーションに出して... また、家庭で使えなくなったテレビ、冷蔵庫、フトン、洗たく機などの粗大ゴミは、年一回、十月の一月間電話などによる申し込みを受け付けていました。

粗大ごみは来月から月一回収集

県下はじめての省エネ太陽灯

市役所玄関前に設置

太陽灯が本館玄関前に九月初め完成します。経費は九十万円。これは代替エネルギーの利用により、経費の節減をはかり、省エネの観点から得た電気エネルギーをバッテリーに蓄えて夜間の照明にあてるもので、周囲がある程度の暗さになると自動的に点灯し、タイマーの働きにより一定時間後に消灯するものです。



「陽光」から「風格と活力」

市民運動推進協議会が新名称に

市民運動推進のキャッチフレーズが「陽光あふれるみどりのまち」から「風格と活力のあるまちづくり」にあらためられました。この運動は、本市の都市像実現のために、市民と市が一体となって取り組んでいくことが大切と、昭和四十九年十一月から始められました。今回の名称変更は新総合計画基本構想において新しい都

聴覚障害者用手書き電話を設置



市では、国際障害者年の事業の一つとして、七十七万円をかけて筆談で交信できる手書き電話を八月二十一日、市の身体障害者福祉協会に設置しました。これは、特製のペンで巻き紙に書くとそのまま相手方にあられ、耳の不自由な方も交信できるものです。今、市内には小松原二丁目の聴覚障害者協会会長宅に設置されており、今後は会長宅との間で交信できるようになりました。

「おはら祭」の参加申込み



申込み期間 9月7日(月)~21日(月)必着
申込み方法 所定の申込み書(事務局、市役所別館の市民相談室窓口に準備)に記入し申込み
人員制限 1連の参加人員は200名以内
申込み先 〒890 市内天保山町1~1 商工振興課内
問合せ先 おはら祭振興会事務局(534707)

下水道 伸ばして住みよい町づくり

9月10日 全国下水道促進デー

下水道は、豊かな調和のある自然環境をとりもどし快適で文化的な生活環境を築くためになくならない重要な施設です。下水道整備を進めるためにみなさんの理解と協力をお願いします。



水道局(57111)

10月中旬にシルバー人材センター設立総会

高齢者の生きがいと健康増進に

会員268名でスタート

先般、シルバー人材センターの会員を募集したところ三百五十人もの応募者がありました。その申し込み者に対して個別面談を重ね、最終的に二百六十八人の会員が決まりました。

そこで、今月初めには設立準備委員会を開き、社団法人としての定款、会の規約、就労規則

などの案を作成し、十月中旬頃に開く設立総会にはかることにしています。

このセンターは高齢のため就職することは望まないが、何らかの仕事をしたい、また、収入を得たいという健康な高齢者が集まり、公共機関、民間企業それに一般家庭からの仕事を引き受け、本人の希望、経験に応じてその仕事に従事していかうというものです。

仕事内容は、校正、タイプ、庭園整備、宛名書き、清掃、学習教室の教育指導といった日常生活に関連した補助的、短期的なもので、常用雇用ではなく、職業紹介や就職あっせんをする人材銀行、高齢者無料職業紹介所とは性格を異にしています。

また、会員がお互いに力をあわせて運営に当たり、事業能力を高めながら会員の働く機会を拡げていくものです。したがって入会したからといって直ちに仕事につけるといってもありません。

なお、これから会員になりた方は、センター設立後にお申し込みください。また、そのほかくわしいことについては、雇用対策室(☎四七二〇)へおたずねください。

は今日なお残っています。このことから、同和問題の啓発や教育のあり方、とりわけ同和問題の解決に向けての意識を、どのような形で高めていくかが今日の大きな課題となっています。

同和問題の解決をはかるため

同和問題 一問一答

⑮

近年、同和問題についての啓発活動や同和教育などが進められ、この問題についての関心が高まってきている中で「人権の尊重」とか「基本的な人権の保障」などというものがよくいわれるようになってきました。もちろん、人権を尊重することに異論をほさむ人はまずないでしょうし、また「差別はいけないことだ」ということも誰もが知っていることですが、

しかし、現実には部落差別

には、この問題についての正しい理解と認識を深めることが大切だといわれます。もちろん、それは解決への第一歩であることにはまちがいがありませんが、ともすればただ単に部落差別の不合理性を知識として理解する

これからの課題

ことで終わってしまいう傾向があります。

部落差別の実態、部落の歴史を学んで、差別の不当性を理解することはもちろん大切なことですが、そのことが同時にこの問題の解決への自らの行動につながるならなくてはなりません。

同和問題を真に解決するためには、単に同和問題を知識として理解することから一歩進んで、身近な生活の中で絶対に差別をなくすよう努力することが、今日一番大切であることをしっかりと理解しなくてはならないと考えます。

軽症者の搬送が44%

救急車の利用は正しく



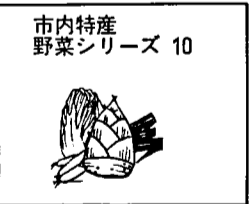
緊急搬送に活躍する救急車

救急医療を支える救急車は今年の上半年(一月～六月)に四千九百九十七回出動、三千八百六十九人もの人を医療機関に搬送しました。これは一日に二十三日回出動し、二十一人もの人を搬送したことになります。

これを昨年と同じ時期と比較すると、出動件数で百七十五件増え、搬送人員で百八十二人も増えています。時間別にみると、交通ラッシュの始まる午後五時から六時が最も多く二百八十四件、曜日別では日曜日や土曜日が多く、また年齢別では二十一歳か

56年上半期 救急統計

十五夜を迎える頃になるとだいぶ涼しくなり、早掘り「さといも」と「さつまいも」のおいしい季節になります。あなたの家庭でも食べてみては。



「さといも」と「さつまいも」

(1) 市内の産地と作況
市内の主な産地は伊敷、岡之原、谷山田上などで、畑作露地野菜として比較的多くの農家で栽培されています。今年は好天に恵まれ、味やいもの太りも良好です。

(2) 栄養価と食べ方
さといもはビタミンB₁、カルシウムなどを含み、消化を促進し、便秘を直します。塩ゆで、煮もの、でんがく、汁の実などに利用します。

また、さつまいもは炭水化物、ビタミンB₁、Cなどを含み、適量にとれば、ヤラピンという成分が消化を助けます。食べ過ぎると太るとよくいわれますが、敬遠しがちですが、カロリーは米や麦よりも低いのです。煮もの、揚げもの、焼いもとして利用します。

問合せ先
市農林課(☎九一四一)

市場見学などを実施

秋季フードウィーク

これは、食生活の向上と食料品の価格安定を目的に行われます。期間中は次のような催しが開かれますので、買い物や学習にご利用ください。

食品サービスセール
市内の食料品小売店をはじめデパート、スーパーなどの協力参加店で期間中三日間程度、各店が品目を選んで特別セールの実施する計画です。

工場見学(無料)

市民のみなさんに食品の製造知識を深めていただくため、工場や産地見学を行います。参加希望者は電話で市民生活課(☎一一一)へ。

日時 十月六日九時～十六時
見学先 枕崎市かつお公社他
定員 百名

食料品ミニバザール

十月十四日から十九日まで、丸屋六階催場で食料品の廉売と一流の講師による楽しい料理教室が開かれます。また、同時に市消費生活展も行われます。

特選はひらゆきひろ君ら39人

宮川小など6校に学校賞

市では、さらに花と緑に包まれたまちづくりに進めるために「自然保護」をテーマにした作文や図画を募集したところ、

市では、さらには花と緑に包まれたまちづくりに進めるために「自然保護」をテーマにした作文や図画を募集したところ、

十三点、作文百五十九点が寄せられ、審査の結果、特選三十九点、学校賞六校、入選百四十八点が決まりました。

そこで、これらの入賞作品は九月三日から八日まで山形屋に展示します。

なお、特選入賞者と学校賞は次のとおり。

【図画の部】ひらゆきひろ、やまのうちかつなり、いまやみさき、橋口益載、ひさながたかし

第9回自然保護作品展

瀬戸裕之、すみよししげひこ、有村えり子、駒走美幸、稲森よしえ、野間和博、上野智子、水川憲一郎、清水圭、山下和子、桜木伸一、吉牟田紀子、所崎聡、二俣美津代、比良強志、【作文の部】うえんだんあや、ながいともこいせちあきと、いこまりり子、市尾るみ、福山美央子、下前原章子、湯ノ口徹、阿久根さやか、隈元かおり、鮫島希美子、上段茂樹、郷田安代、岩崎なるみ、山野美和、西牟田聡美、喜入尚子、木場正義、榎和己、【学校賞の部】宮川小、西田小、山下小、明和小、西紫原中、桜丘中

— 虫や小鳥の声をきき、草花を観察する楽しいつどい —

秋をさがす親子のつどい

日程 9月26日(土)～9月27日(日) 1泊2日
対象 小・中学生のいずれかを含む家族(70家族)
対経 費 1人当たり1,130円(3食分、安全費、シーツ代を含む)
申込み 9月12日(土)までに往復ハガキで(先着順)
申込み先 〒892 吉野町11078の4
市立少年自然の家(☎0333)

社会生活基本調査にご協力を

総理府統計局では、10月1日現在で第2回目の社会生活基本調査を実施します。この調査は、国民の1日の生活時間の配分、自由時間活動の実態を種々の側面からとらえ、国民生活の総合的な福祉の向上を図るために必要な諸施策立案の基礎資料を提供するものです。

9月下旬に、この調査の調査員が、調査対象に選ばれた世帯をお訪ねして調査票の記入をお願いしますのでご協力ください。

問合せ先 県情報統計課(☎8111)、市企画課(☎1111)



(その26)

鹿児島はよく「台風銀座」といわれ、台風が頻りに襲ってくる。記録によると、今から千三百年も前に大風が吹いたとありますが、被害状況が判らなくなったのは警察制度や測候所ができた明治以降のことです。

明治十七年八月二十六日の新開は、一時夜より吹き起るといふ、はじけ雷公の怒りとともに激しく雨と雷の嵐、南東に変わるや、屋根板、瓦を吹き飛ばすこと、木の葉を飛ばす

台風一過

すごとく、アレー、物、堤防、護岸、船、農作物など被害額は実に七十五億八千万円に達しています。本市の被害状況極めて特徴的なことは、海岸地帯で満潮時と台風が重なることによる高潮の害で、被害をさらに大きくしている。これまでで記録された台風は、昭和二十年九月四日の「枕崎台風」です。市内では最大瞬間風速四六・五呎を記録。死者五十六人、浸水家屋一万五千七十戸、全半壊家

「この度の大暴風で死者六人、家屋倒壊二万五千四百棟にのぼる」との惨状を伝えています。

近年、最も大きな被害を受けた台風は、昭和二十年九月四日の「枕崎台風」です。市内では最大瞬間風速四六・五呎を記録。死者五十六人、浸水家屋一万五千七十戸、全半壊家



暮らしの知恵

電気製品やガス器具などを修理に頼んだが「部品がない」、「製造中止に買った」などの理由で、買替えを勧められた経験はありませんか。

電気製品やガス器具などの機能を維持するために必要な部品を維持するためには、その製品の製造を中止したりモデルチェンジをしていても、決めた期間内には、メーカーや販売店で修理部品を保有する店になつています。製品を買った時、修理に寿命まで使おうとすることを考えてみましょう。

家庭でよく使われている電気器具などの補修用品の保存期間は次のとおりです。〔電気器具〕

修理部品名	保存期間
冷蔵庫、エアコン	9年
テレビ、ステレオ、扇風機、クーラー	8年
炊飯器、ストーブ、掃除機	6年
洗濯機、アイロン、トスター	5年
ガス器具	7年
暖房機、湯沸かし器	7年
レンジ、ストーブ、炊飯器	6年

修理して使おう

形式、番号、購入時期、故障の詳しい状態を伝え、修理料金の見積りを聞きましょ。修理料金は部品代、技術料、出張費を合計したものが普通です。「技術登録店」の看板のある店なら安心して修理を頼めるでしょう。

修理が終わったら自分で操作してみ、故障の箇所が直っているかよく確かめ、使用上の注意など後日のために修理内容と請求金額の明細書必ず受け取り、保管しておくことも大切です。

問合せ先 市民生活消費生活係 (2) 111 (1)

敬老の日

鹿児島市の人口は五十万九千人。六十五歳以上の高齢者は約三十九万人です。そのうち、独居老人といわれるお年寄りは四十四万人。今月はひとりで暮らしのお年寄りを訪問し、身の回りの世話から寄り添ったお年寄りに、お年寄りの心の支えになつてくれる家庭を訪問し、お年寄りの心支えを特集しました。

待ってました 公パ一さん

公パ一さん、待ってました。川路政子さん(五十二歳)は今までに約百八十人のお年寄りの世話をしたというベテランヘルパー。現在、四人のお年寄りを担当しています。稲荷町に住む竹下久江さん(六十九歳)もその一人です。竹下さんは、五年の入院生活のため退院はできず、病弱なため家事も思うようにできず、困っているのを近くの民生委員がみかね、ヘルパーの訪問を受けるようになった。左目は失明、耳も不自由で、持病もあります。現在、川路さんが週一回、訪問しています。主な仕事は縫い物と掃除。談笑しながら、ときにはお話を聞かれます。

ヘルパーは四人のお年寄りを担当しています。お年寄りは百八十三人。ひとり暮らしの人が多く、体が不自由、あるいは病気で日常生活に支障をきたしている人がほとんどです。現在、一人のヘルパーが四人のお年寄りに担当しています。ヘルパーの訪問を受けているお年寄りは百八十三人。ひとり暮らしの人が多く、体が不自由、あるいは病気で日常生活に支障をきたしている人がほとんどです。

「ヘルパーの仕事は、炊事や洗濯、掃除なども大事ですが、お互い何でも話ができ、心の支えになつてあげることが一番大事なんじゃないでしょうか」。長い経験から出た「ことば」だけに真実に迫るものがあります。



ヘルパー一人一人が上手が多い

「ヘルパーの仕事は、炊事や洗濯、掃除なども大事ですが、お互い何でも話ができ、心の支えになつてあげることが一番大事なんじゃないでしょうか」。長い経験から出た「ことば」だけに真実に迫るものがあります。

「ヘルパーの仕事は、炊事や洗濯、掃除なども大事ですが、お互い何でも話ができ、心の支えになつてあげることが一番大事なんじゃないでしょうか」。長い経験から出た「ことば」だけに真実に迫るものがあります。

敬老週間の行事

老人健康診査

市では、お年寄りのみなさんに健康な毎日を過ごしていただくため、医療機関に協力を願って、毎年健康診査を行っています。対象者 市内に住む65歳以上の人。期間 9月1日～30日。受診方法 65歳から69歳までは、老人健康診査記録票と健康保険証を、70歳以上の方は、このほかに老人医療費受給者証を持って最寄りの医療機関(国立病院、大学病院を除く)で受けてください。受診料は無料です。

写真を無料で撮影

写真撮影協会鹿児島支部では、75歳以上の市民にに対し、市内の各会員店舗(写真のマークのある店)で9月15日から18日まで、白黒写真(手札判)1枚を無料で撮影します。2枚目からは有料。ご希望の方は年齢の証明できるものをご持参ください。

敬老訪問

敬老の日を前に10日と11日の両日、山之口市長をはじめ、市の幹部が88歳以上のお年寄りを訪問し、長寿を祝って、敬老金と記念品を贈ります。今年の該当者は約940人です。



市長の敬老訪問から

みんなのひろば

老人健康診査

市では、お年寄りのみなさんに健康な毎日を過ごしていただくため、医療機関に協力を願って、毎年健康診査を行っています。対象者 市内に住む65歳以上の人。期間 9月1日～30日。受診方法 65歳から69歳までは、老人健康診査記録票と健康保険証を、70歳以上の方は、このほかに老人医療費受給者証を持って最寄りの医療機関(国立病院、大学病院を除く)で受けてください。受診料は無料です。

写真を無料で撮影

写真撮影協会鹿児島支部では、75歳以上の市民にに対し、市内の各会員店舗(写真のマークのある店)で9月15日から18日まで、白黒写真(手札判)1枚を無料で撮影します。2枚目からは有料。ご希望の方は年齢の証明できるものをご持参ください。

敬老訪問

敬老の日を前に10日と11日の両日、山之口市長をはじめ、市の幹部が88歳以上のお年寄りを訪問し、長寿を祝って、敬老金と記念品を贈ります。今年の該当者は約940人です。

老人クラブの充実を目ざして

役員の方々が会員の協力を得て体力づくりに、レクリエーションなど楽しい集いをするための努力をされていますが、それに加えて、我々老人の持っている能力を社会にお返しするということを、もっと考えてみてほしいかがでしょう。

登下校の際の子どもに対する声かけ、地域の子どもたちに昔から伝わる遊びを教えるのも昔ばらしのことと思います。公園や歩道緑地帯の草刈りなど、もつと取りかかろう。若い人たちが、「なるほど、われわれも見習おう」と言っているようなことに力を入れていけたら、高齢化社会における私たちの務めが果せるのではないのでしょうか。

お便りください

この欄では、みなさんからのお便りを紹介しています。住所、氏名、年齢、電話番号をお書きのうえ、二〇字程度をとお書きください。係までお寄せくださいます。また、町内会の話が興味があれば、市民生活課地域係と関係までご連絡ください。

比志島地区

川路大警視を生んだ比志島地区は、九月も中旬になると各部落の公民館の広場や青々とした緑が広がる田園地帯。

九月も中旬になると各部落の公民館の広場や青々とした緑が広がる田園地帯。



90年余りも続く奉納相撲

初心者大歓迎 スポーツ教室募集

市民体育館

初心者大歓迎 スポーツ教室募集

第8回 市青少年育成協会 運動会

種目 バレーボール、バドミントン、卓球、軟式野球

参加資格 市内の事業所に働く30歳未満の勤労青少年

チーム編成 事業所、商店通り会、協同組合、クラブ、同好会などでチーム編成

申込み方法 9月18日(金)までに市勤労青少年ホームに直接申込みすること(ただし土曜日は除く)

参加料 無料

問合せ先 市勤労青少年ホーム 5771

仲間の語らにも楽しい 教養講座生募集

市民体育館

教養講座生募集

“健康づくりのつどい”

幼児と母親のあそびのつどい 婦人健康づくりのつどい

対象者 市内に住む3～5歳の幼児と母親

内容 親子の組体操・リズム運動など

参加料 無料

申込み期間 9月14日～20日(水曜日は除く)

申込み方法 電話で 市民体育館 (5115)

母親水泳教室

10月13日、16日、20日、27日の5日間

午前10時～12時

市内に居住する母親(初心者)80名(オーバーのときは抽選)

往復ハガキに住居、氏名、年齢、電話番号を記入し、9月30日までに〒892 山下町11-1 市保健体育課 (1111)へ

まちづくりに生かす 伝統行事

網作りは、部落の子どもたちと部落会役員の総出。直径二十センチ、長さ三十センチの網が半日ばかりで出来あがり。昔は山にかざり取りに行き、今は集めて網を作ったそうです。

網作りは、部落の子どもたちと部落会役員の総出。直径二十センチ、長さ三十センチの網が半日ばかりで出来あがり。昔は山にかざり取りに行き、今は集めて網を作ったそうです。

まため役、溝口薩男さん。現在、比志島地区には四つの部落会があります。清掃活動、青少年育成活動、保健体育活動、文化活動と互いに連携を取りながら取り組んでいます。

動物愛護週間 9月20日～26日

●動物愛護の児童作文募集
対象 小学校児童
題 動物について(自由)
原稿 400字詰用紙3枚まで
提出先 平川動物公園
しめきり 9月26日(必着のこと)
発表 10月22日
賞 特別賞4点ほか多数

●一日園長
9月23日 祝日

●動物慰霊祭
9月23日 11時30分

●動物ペット相談所
9月20日(日)園内で(電話受付も)

問合せ先 平川動物公園 ②2326
〒891-01 市内平川町5669-1

青少年を育てる運動 ポスター募集!!

☆作品の課題及び内容
「高等学校」の部(看護学校・職業訓練校も含む)
(1) 課題 「冬の青少年を育てる運動」
テーマ 「伸びよう、伸ばそう青少年」
(2) 内容 ポスターに、課題・テーマ
12月15日～1月15日を入れること

「中学校」の部
(1) 課題 「春の青少年を育てる運動」
テーマ 「手をつなぎ、みんなで伸ばそう若い芽」
(2) 内容 ポスターに課題、テーマ、3月15日～
4月15日を入れること

☆応募要領
(1) 用紙 四切り(36.4cm×53.4cm)
(2) 色 3色とする
(3) しめきり 56年10月24日(日)まで
(4) 提出先 市教育委員会婦人青少年課内 ②2615
市青少年問題協議会事務局
〒892 市内山下町11番1号

* 作品の裏面に学校名、学年、氏名を記入すること。

美術教室後期生募集

石膏デッサンと油彩(静物・人物)の実技指導

◇コースと人員
①初心者コース(水曜日)50名
カリキュラムによって絵筆のもちかたから指導
②経験者コース(金曜日)50名
ただし、初心者コース終了者を優先

◇対象者
市民で学生・生徒を除く。初心者コースは親子(中・高生)での受講も可。同一コースを重ねては受講できません。

◇期間
10月28日～来年3月26日 18時～21時

◇受講料
2,500円(1期間～18回受講)

◇申込み
10月3日まで必着。定員オーバー時抽せん

◇申込み方法
往復ハガキに希望コース名、画歴(未経験、1年程度、経験あり等)職業・電話番号を記入のこと

◇申込み先
市立美術館 ②3400
〒892 市内城山町4の36



お知らせコーナー

「洋上研修事業」 青年ボランティア

◇老人と若人のふれあいの中で相互に理解し、世代間の交流を深めるための洋上研修にご参加ください。◇対象者は18歳以上30歳未満の青年男女。◇募集人員は県全体で60人。◇しめきりは9月30日。◇提出書類など詳しいことは市老人福祉課へ

市営施設見学会

◇日時 9月16日(水)9時に市役所別館前出発、15時30分帰着
◇見学会所は北部清掃工場、少年自然の家、滝之神浄水場、福昌寺跡地ほか。◇参加資格は20歳以上の市民。◇申込みは9月11日(金)8時30分から電話で(先着順)。◇参加料は200円。◇申込み問合せは市広報課

産業界海外研修派遣

◇応募資格は、(1)現在商工団体やその青年部などのリーダーとして活躍し、帰国後、研修の成果を商工団体や地域活動に役立たせることができると認められる人。(2)過去に海外派遣事業に参加したことがない人。(3)市内に居住する満40歳までの人。◇派遣人員は2名で派遣先はヨーロッパ。◇視察期間は11月上旬～中旬。◇募集期間は9月10日～30日。◇旅費は市負担。◇くわしいことは〒890 市内天保山町1-1市商工振興課企画調査係③4707へ

募 集

薩摩義士顕彰治水神社の秋季大祭参拝旅行団
◇日程は10月24日～25日。◇旅行先は治水神社、日本ライン下り、犬山城、養老の滝など。◇参加料は5万円。◇申込み期限は10月5日。◇募集人員は30人。◇申込み先は薩摩義士顕彰会事務局⑤5116へ

お題は「歌会始の詠進歌」
◇昭和五十七年歌会始のお題は「橋」です。◇詠進の期間は9月1日～10月12日。◇詠進要領は次のとおり。◇詠進歌は一人一首で未発表のもの、紙は習字用の半紙、毛筆で自書のこと。◇送り先は〒100 東京都千代田区千代田1番1号宮内庁。◇問合せは市総務課庶務係へ

- 3日 ▷宮之原「工芸作品展」市立美術館
- 5日 ▷自然保護作品展表彰式(14時30分)山形屋7階
- 6日 ▷第8回市立少年合唱隊定期演奏会(14時)県文化センター
- 8日 ▷おはら祭総会(14時)南日本新聞社6階ホール
- 9日 ▷第12回日展鹿児島展(30日まで)市立美術館ほか▷風格と活力あるまちづくり市民運動推進協議会推進員大会(13時)市立病院学術ホール
- 10日 ▷敬老訪問(88歳以上のお年寄り宅)[11日まで]
- 14日 ▷第3回鹿児島市婦人団体代表者会(10時)中央公民館
- 19日 ▷第35回県民体育大会[20日まで]県陸上競技場
- 20日 ▷動物愛護週間はじまる[26日まで]
- 26日 ▷秋をさがす親子のつどい[27日まで]少年自然の家
- 27日 ▷第8回勤労青少年スポーツ大会(バレーボールの部)勤労青少年ホーム

案内

出ない調理器具を給付
◇磁力線を利用したもので、安全性が高く、操作も簡単、安心して台所仕事ができます。◇申込み資格は、本市に居住する世帯で、世帯主または配偶者が身体障害者手帳の1級の所持者で

自衛官と航空学生

◇応募資格と申込み期限は、(1)2等陸海空士が18歳以上25歳未満の人で常時。(2)一般曹候補生が高卒(含見込み)以上21歳未満の人で9月30日。(3)航空学生が高卒(含見込み)以上20歳未満の人で9月26日まで。◇くわしいことは市総務課、または鹿児島募集事務所⑦802へ

9月は心身障害者雇用促進月間

◇今年「国際障害者年」です。◇事業主は、身体障害者雇用率以上の身体障害者を雇用していなければなりません。◇年ごとに心身障害者・事業主への援助制度も拡充されています。◇くわしいことは、天保山町の市雇用対策室③4710へ

市民画廊の案内

- ◎第4回写真三人展[5日まで]
- ◎草月流いけばな習作展(鹿児島第一支部)鹿児島西高校高齢大学書道部展[7日～12日]
- ◎鹿児島西高校高齢者大学美術部展[14日～19日]
- ◎手づくりネクタイ普及協会ポル作品展[21日～26日]
- ◎市役所厚生会・文化部作品展(絵画)[28日～10月3日]

テレビによる防災キャンペーン

◇台風に備えるための知識を消防庁が作成、放送しています。◇放送は鹿児島テレビで、9月中の毎週木曜日11時25分から5分間「防災ミニ百科」、9月中の毎週土曜日11時40分から5分間「くらしの中の防災」です。是非ご覧ください。

海外移住の説明会

◇日時 9月17日(木)18時～21時
◇場所は自治会館(県庁前)南米、カナダ、オーストラリアへの移住説明および資料配布、映画会。◇入場は無料。◇問合せは県広報課渉外係⑧111

電話の新割引制度

◇今年八月から5百キロを超える遠距離電話の通話料が値下げされました。◇60キロを超える地域の通話料は日曜・祝日の昼間も約4割引となりました。◇これらはダイヤル通話のみ割引扱いとなりますのでご注意ください。

物価情報 (8月5日 消費生活情報連絡員調べ)

調査品目	規 格	価 格		前月平均価格	前年度平均価格
		平均	価格幅		
1 牛 肉	すきやき用(巾) 100g	327.5	200-400	329.7	337.3
2 豚 肉	ロース用 100g	151.3	128-188	146.4	148.4
3 鶏 肉	さき身 100g	120.6	110-190	118.0	116.5
4 さ ば	刺身用 100g	59.3	35-115	53.6	82.0
5 あ じ	20cm大 100g	167.4	78-278	191.2	128.2
6 鶏 卵	L 玉 10個	216.7	98-270	206.4	219.2
7 じゃがいも	出まわり品 100g	13.4	7-22	15.2	22.1
8 キャベツ	" 100g	12.3	5-29	11.1	16.4
9 たまねぎ	" 100g	18.1	11-25	19.2	12.6
10 砂 糖	上白糖袋入 1kg	284.0	210-310	283.3	282.3
11 しょうゆ	濃口普通品 1.8ℓ	503.5	288-700	504.3	509.2
12 み そ	普通品 1kg	358.8	280-400	362.6	357.2
13 サラダ油	"(ピン入) 1.65ℓ	622.8	448-900	622.8	637.1
14 小麦粉	薄力1等粉 1kg	177.2	130-210	177.1	179.2
15 即席ラーメン	袋入 100g 1食分	60.1	47-66	60.5	56.0

無料 税務相談

◇日時 9月24日(木)10時～16時
◇場所は山形屋7階5号社交室。◇主催は熊本国税局税務相談室鹿児島分室

船員労働安全衛生月間

9月1日～30日
●訪船指導
●講習会など開催

第35回県民体育大会

◇期日は9月19日・20日の両日
◇開会式は県立鴨池陸上競技場で、来年開催される全国高校総体の開会式に出演する式典音楽や集団演技が披露されます
フランス国立「ローラン・プティバレエ団」公演
◇演目は「ノートルダム・ド・パリ」◇日時 10月14日(水)18時
◇場所は県文化センター
◇前売券は9月6日(日)から市内プレイガイド、県文化センターで発売。◇問合せは県文化センター②4221へ

フィルムコンサート

◇日時 10月4日(日)13時30分
から15時30分。◇場所は県立視聴覚センター大研修室。◇題名「ビバルディーの合奏曲」四季。◇一般を対象に無料

宅地内降灰の出し方

◇必ずビニール袋に入れて、指定された置場に出してください。◇降灰以外の物は処理しません。◇連絡先は市河川課④4693

おたずねは

市役所 24-1111
谷山支所 69-2111
伊敷支所 29-2111
東桜島支所 21-2111

子供とお年寄りを守ろう 秋の全国交通安全運動 9月21日～30日

重点目標
1. 歩行者、特に子供と老人の交通事故防止
2. 自転車の安全利用の促進
3. 無謀運転と暴走族の追放

万一の交通事故にそなえて、1日1円 家族そろって加入しましょう 交通災害共済出張受付

武岡市住第五町内会集会所
下伊敷栄門公民館
武岡ハイランド公民館
小川公民館
下竜尾町公民館 (受付時間はいずれも13時半～16時)
大竜町杉之尾副会長宅
上竜尾公民館
宇宿町下公民館
鼓川公民館
場所は市役所本館裏側
問合せ先 市交通安全防災課 ②1111

21世紀の福祉を考えるシンポジウム "共に生き、共に歩もう"

●とき 10月3日13時から
●ところ 県文化センター

1部 「記念コンサート」
2部 「パネルディスカッション」 主催 日本青年会議所
パネラーは八代英夫先生ほか 後援 鹿児島県・市ほか

福祉事業のコーナー

◆母子家庭などに医療費を助成

市では、母子家庭などの健康と福祉の増進を願い、本年10月1日から医療費の一部助成を実施いたします。この制度は、対象者のみなさんが直接、助成の手続きをされないと受けられませんので、早目に申請してください。

1 対象となる人

- ①母子家庭の母と18歳未満の児童
- ②父子家庭の父と18歳未満の児童
- ③父母のいない18歳未満の児童
- ④①～③に準ずる者

ただし、生活保護法による医療扶助を受けている方、および他の法令、条例により医療費の助成を受けている方を除きます。

また、申請者本人の前年所得が、つぎの金額を超える方は除きます。(214万8千円+扶養人員×29万円)

2 助成される金額

保険診療費の自己負担額が2千円を超える額。ただし健康保険組合などにより支給される家族療養付加金および他の法令により給付される分は除きます。

3 申請に必要なもの

- ①保険証 ②住民票 ③印鑑 ④児童扶養手当、母子・遺族年金などの証書 ⑤申請者の前年所得がわかる書類

4 申請の受け付け

9月1日から、市児童家庭課、谷山、伊敷、東桜島の各支所で受け付けます。くわしいことは、市児童家庭課(☎1111内線324)へおたずねください。



◆都市児童健全育成指導者研修会

核家族化が進み共働きの家庭が増えるに伴い、「カギっ子」と呼ばれる留守家庭児童の生活指導が必要となっています。

市では、このような児童の健全な育成を図る対策として、「都市児童健全育成事業」を進めています。なんとといっても大切なのは、ボランティアとして日常、留守家庭児童に対し生活指導して下さる方の存在です。

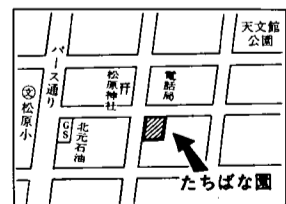
そこで、これらの指導者養成のための研修会を、つぎの要領で行いますので、積極的にご参加ください。

- 対象者 地域の児童福祉に熱意をもっている方
 募集人員 80人
 参加料 無料
 研修日程 9月16日～19日。時間は10時～15時30分。
 ただし、19日(土)は正午まで
 研修会場 中央公民館
 申込みは 9月12日までに市児童家庭課へ、直接お越しください。(☎1111 内線465)

◆夜間保育の「たちばな園」

夜間働いているために、子どもさんを十分に保育できない方々が安心して仕事に励めるよう、夕方から深夜まで子どもさんをお預りします。

場 所 市内松原町6番8号(電話局うら) 夜間保育「たちばな園」



保育時間 (1)午後6時～午後11時
 (2)午後6時～午前1時
 保育料 (1)午後11時までで1万2千円(含おやつ代)
 (2)午前1時まで 1万6千円(同上)

対象幼児 1歳から6歳までの子ども
 申込みは 直接「たちばな園」☎3785へ
 問合せは 市児童家庭課へ

8月5日 本年度の市観光功労者表彰式がホテル満洲でありました。今年は17人と1団体が表彰されましたが、山之口市長は「みなさんの人情あふれる接客態度が、今日の観光鹿児島をささえています」と日頃の苦勞をねぎらいました。



8月7日 中国の上海盲人音楽演奏団のみなさん14人が市役所を訪れました。一行は国際障害者年記念「わたぼうし你好(ニイハオ)コンサート」に出演するため来鹿したものです。本市が中国との間で姉妹都市盟約を進めているため、和やかな中にも爽り多い意見交換がありました。

フタヒトス

お知らせコーナー

後期市民講座生募集

しめきりは 9月16日



自ら積極的に余暇時間をくり出すことに意をばらう人、未知のものを学ぶ楽しさを見つけた人、友だちができたと思っている人など公民館講座にはたくさんの市民がやって来ます。あなたも、後期市民講座を受講してみませんか。楽しい講座がいっぱいです。

講座の内容 別表のとおり
 受講の資格 15歳以上の市民(学生を除く)
 ※受講は7つの公民館を通して、1人1講座とします。

- 申込み方法 往復ハガキに希望講座名、住所、氏名、年齢、性別、職業、連絡先の電話番号を記入してご希望の公民館にお申し込みください。また、返信用ハガキ
- 中央公民館 ☎4528
 - 鴨池公民館 ☎5756
 - 城西公民館 ☎6993
 - 谷山市民会館 ☎5988
 - 吉野公民館 ☎2566
 - 伊敷公民館 ☎1866
 - 武・田上公民館 ☎0698

館名	講座名	学習内容	時間数	回数	時期	実施日時	
中央公民館	一般教養	セミナーくらしの民法	贈与・相続等くらしの中の法律	40	20	10月～3月	週1回 全曜夜
	英会話	英会話	発音・基本文型から日常会話の実践	30	15	10月～3月	週1回 全曜夜
	芸術文化	陶芸	講義と実習(焼成まで)	30	15	10月～3月	週1回 全曜午前
	生活技術	日本画	季節の感動を気軽に表現できる日本画の入門	30	15	10月～3月	週1回 全曜午前
	職業的専門的知識・技能	栄養と料理	栄養と料理の知識・実技(郷土料理、成人病の食事)	30	15	10月～3月	週1回 全曜午前
鴨池公民館	一般教養	セミナー 日本古典文学	源氏物語「末摘花巻」	40	20	10月～3月	週1回 全曜午前
	一般教養	文章入門	文章上達法、手紙・日記・随筆の書き方、記録のとり方、まとめ方	30	15	10月～2月	週1回 全曜午前
	芸術文化	七宝工芸	創作の基礎技法とその応用	30	15	10月～2月	週1回 全曜午後
	生活技術	ペン習字	ひらがな・漢字の基礎練習とその応用	30	15	10月～2月	週1回 全曜午後
	職業的専門的知識・技能	簿記会計	簿記会計の基本とその応用	30	15	10月～2月	週1回 全曜夜
城西公民館	一般教養	セミナー 近世から近代までの鹿児島県の歴史と民俗	近世から近代までの鹿児島県の歴史と民俗	30	15	10月～3月	週1回 全曜午後
	芸術文化	民謡	民謡の生いたちと風土、民謡と生活	30	15	10月～3月	週1回 全曜午前
	生活技術	家庭園芸	花木、草花、盆栽などの作り方と手入れ	30	15	10月～3月	週1回 全曜午後
	一般教養	セミナー 郷土の地誌	郷土の地形、地質、集落等	30	15	10月～2月	週1回 全曜午後
	一般教養	セミナー フランス文学	日本文学とのかわり 作品鑑賞	30	15	10月～2月	週1回 全曜午前
谷山市民会館	一般教養	セミナー 古典文学	宇治拾遺物語	40	20	10月～3月	週1回 全曜午前
	生活技術	栄養と料理	栄養と料理の知識・実技(さつま料理、正月料理等)	30	15	10月～2月	週1回 全曜午前
	一般教養	セミナー 現代日本文学	昭和を主とした文学鑑賞をおして人間の生き方	40	20	10月～3月	週1回 全曜午後
	芸術文化	木彫りと七宝	木彫り、七宝の初歩とその応用	30	15	10月～3月	週1回 全曜午後
	生活技術	ペン習字	ひらがな・漢字の基礎練習とその応用	30	15	10月～3月	週1回 全曜午前
吉野公民館	職業的専門的知識・技能	セミナー 住まいと造園	家庭の庭づくりの基礎・設計・樹木のせん定・整枝・刈込等の技術習得(実習をおして)	30	15	10月～3月	週1回 全曜午後
	ふるさと	の遊具	竹とんぼ、わら人形、こま、竹馬づくり	8	4	10月～11月	月2回 全曜午後
	しめなわづくり	しめなわづくり(講義と実習)		4	2	12月	月2回 全曜午後
	一般教養	セミナー 伊敷の民俗と歴史、藩政時代近世としての伊敷の変遷を探り産業の発達人材の育成流れを研究する	伊敷の民俗と歴史、藩政時代近世としての伊敷の変遷を探り産業の発達人材の育成流れを研究する	30	15	10月～3月	週1回 全曜午前
	芸術文化	書道	楷書・行書・草書の基本とその応用	30	15	10月～3月	週1回 全曜午前
伊敷公民館	生活技術	七宝工芸	創作の基礎技法とその応用	30	15	10月～3月	週1回 全曜午前
	生活技術	栄養と料理	栄養と料理の知識・実技(さつま料理)	30	15	10月～2月	週1回 全曜午前
	一般教養	セミナー 郷土の歴史、地理、文化、文化財や傑出した人材とその業績の現地調査等	郷土の歴史、地理、文化、文化財や傑出した人材とその業績の現地調査等	30	15	10月～2月	週1回 全曜午前
	芸術文化	婦人合唱	発声の基本からハーモニー、楽典、親しまれる合唱曲	30	15	10月～2月	週1回 全曜午後
	生活技術	書道	楷書・行書・草書の基本とその応用	30	15	10月～2月	週1回 全曜午前
武・田上公民館	生活技術	栄養と料理	栄養と料理の知識・実技(郷土料理)	30	15	10月～2月	週1回 全曜午前
	親と子の読書	本の選び方と読ませ方、絵本とまんが、テレビと読書、人生と読書	本の選び方と読ませ方、絵本とまんが、テレビと読書、人生と読書	30	15	10月～2月	週1回 全曜午前

キにも必ず申し込み者の住所氏名、郵便番号を記入してください。
 ※定員を超えた場合は抽選
 申込み期限 9月16日(水)当日消印有効
 申込み方法 往復ハガキに希望講座名、住所、氏名、年齢、性別、職業、連絡先の電話番号を記入してご希望の公民館にお申し込みください。また、返信用ハガキ



今月の納期

固定資産税(第3期)
 国民年金保険料(第2期)
 下水道受益者負担金(第2期)

納期は 9月30日まで

今月の相談窓口

10月1日は「法の日」。土地家屋調査士、司法書士業務の全般(土地建物の調査測量・登記・供託・訴訟書類)についての無料法律・登記相談。10月1日～2日、10時～16時、場所は市役所別館1階市民相談室ロビー

市民相談室 無料法律相談・毎週火・金曜日 13時～16時 受け付け抽選12時 定員10名(15日(火)祭日は休み) 無料税務登記相談・10日13時～16時 無料建築相談・17日13時～16時 サラ金相談・毎週金曜日9時～16時

谷山支所相談係 無料登記相談・10日13時～16時 無料税務相談・16日10時～16時 無料法律相談・17日13時～16時 問合せ先 市民相談室 ☎1111

市民のひろば - MBC - 8時放送

9/6 粗大ゴミを毎月収集へ
 9/13 敬老週間によせて
 9/27 市長と語る

市政の窓 - KTS - 週2回放送

土曜日 13時25分～13時30分
 日曜日 16時25分～16時30分

市政の動きをテレビで

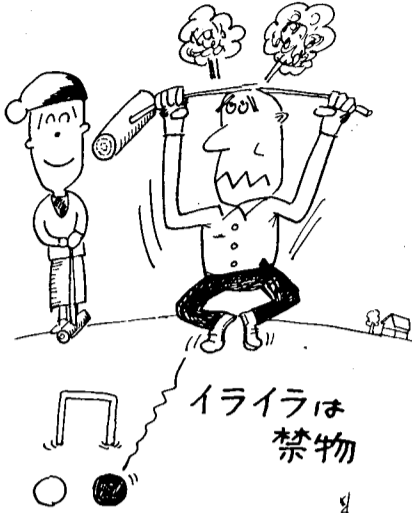


循環器疾患

「きっかけ」に注意が肝心

「お年寄りの病気は、がん固に進行しますね。健やかに老後を過ごすには、定期的に健康診断を受け、常に自分の健康状態を知っておくことが大切です」

油断大敵!! 年一回は健康診断を



健康維持の基本は 食生活

お年寄りに多い病気は、脳卒中、心筋梗塞などの循環器疾患とガン・糖尿病などです。

特に、循環器疾患は突然に起きて生命を奪う恐ろしい病気です。そのからくりは、高血圧、動脈硬化が土台になり、「きっかけ」という条件が加わって発作を起こします。

高血圧には食塩と遺伝が、また、動脈硬化には動物性脂肪と砂糖の取りすぎが、それぞれ大きくかかわっています。

これらの病気対策には、バランスのよい食事、食生活が基礎になります。献立を作る時は次の五つのことに注意しましょう

- ①生もの煮ものの組み合わせを考へる。②植物性の油を毎日とる。③色どりのよい料理を④肉と野菜の組み合わせを考へる。⑤牛乳と卵を忘れずにとる。

精神的な興奮も きっかけに

食事と同時に、日常生活では「きっかけ」にくれぐれも注意が肝心です。

「きっかけ」というのは、循環器疾患を起こす引き金のことです。例えば、寒い思いをする。激しい運動や精神的な興奮。便秘などがあげられます。

それではこの「きっかけ」はどんなことに注意すれば防げるか、紹介してみよう。

①急激な温度変化に気をつけましょう。特に入浴。これからは寒い脱衣場、熱い風呂で血圧は急に上がります。脱衣場と浴室の温度差にはご注意ください。

命とりになる 風邪とけがの軽視

年をとると足元が不自由になりがちです。ちょっとしたことで、骨折して体の自由が奪われて、そのまゝ寝たきりになってしまう例も少なくありません。

屋内では滑りやすい床やスリッパに注意し、階段や廊下には手すりをつけるなどの配慮も必要でしょう。交通事故などは命とりになりかねません。

けがと同じ意味で風邪も命にかかわることがあります。お年寄りの場合は風邪がもとで肺炎を起こし、体力を消耗させ、大事に至るのです。

規則正しい生活と栄養、汚れた空気の刺激を避ける、気温の変化に応じて衣服を調節するなど細かい心配りが必要です。

健康コーナー

中央保健所 2321 山下保健所 2111 谷山保健センター 2315

第7回栄養改善大会

「私たちの健康は私たちの手で」塩と砂糖を減らし、もつと緑を食べよう。をテーマに開催。内容は一日の献立に含まれる塩、砂糖の量を示す料理展示、手作り食品の展示即売、講演など。日時：10月9日(金)11時。会場は中央公民館。

救急医療市民講座

9月9日は救急の日です。子供が夜中に引きつけをおこしたら、お年寄りが急に倒れたら、家庭での対応の時の応急処置を学ぶ講座です。日時：9月12日(土)14時。会場は県医師会館ホール。

フツ素の塗布

対象者は市内に住む54年10月生ま

胃ガン検診

対象者は40歳以上の市民。検診料は1050円。日程は9月21日、22日中央保健所、24日・25日玉江小10月1日坂元小、9日大電小。申込み方法はハガキに住所、氏名、年齢、検診日、会場、電話番号を記入のうえ、中央保健所検診係へ。

婦人がん検診

対象者は30歳以上の市民。検診料は子宮がん800円。日程は10月2日緑ヶ丘中、5日中央保健所。申込み方法は胃がんと同じ。

ブライダルスクール

内容は結婚と健康、家族計画など

狂犬病予防注射

生後91日以上の犬を飼う場合は登録と狂犬病予防注射が義務づけられています。登録手数料2000円、注射済票交付手数料3000円、注射料800円。日程(公民館)は10月1日：中山農協下支所、中山農協、大川内、茂頭、西農協、一丁田、星ヶ峯第2公園、五ヶ別府出張所。2日：谷山農協慈眼寺支所、谷山農協玉利出張所、陣之平、福平農協芝野支所、浜平川、下平川。3日：下町、和田名、坂之上農協、谷山保健センター。5日：坂之上団地、上床、錫山農協、火之河原分校、森山、坂之上農協瀬戸堀支所、影原。6日：新入、笹貫、自由ヶ丘団地貯水タンク、魚見町第2公園、桜ヶ丘中央公園。7日：宇宿中、宇宿上、広木、小松原、中間、広木住宅。8日：田上清掃事務所、西別府上、中国、西郷団地中央、西別府下、西別府町海江田団地入口。9日：田上町天神公園、紫原中学校プール横、紫原公園。

中央保健所 〒890 鶴池二丁目25の11 山下保健所 〒892 山下町10の5 休日在宅医の問合せは2323 休日夜間急病センター1499 (休日の夜間午後6時～午後11時) 全夜間輪番在宅医14992323 (毎日、午後6時～翌朝8時)

中央保健所 〒890 鶴池二丁目25の11 山下保健所 〒892 山下町10の5 休日在宅医の問合せは2323 休日夜間急病センター1499 (休日の夜間午後6時～午後11時) 全夜間輪番在宅医14992323 (毎日、午後6時～翌朝8時)

脳卒中リハビリのつどい 脳卒中の後遺症の方やその家族を対象に再発予防、機能回復訓練の実際などの内容で行われる講演会です。日時：10月3日(土) 14:00～16:00 会場：中央保健所 講師：鹿児島大学霧島分院 田中伸行 申込み方法：ハガキに住所・氏名・年齢・電話番号を記入のうえ 中央保健所保健係へ 9月20日(必着)

Table listing medical services and clinics. Includes '休日祝日在宅医さん' (Home medical services on holidays) and a list of various medical specialties and their providers with phone numbers.

(とじておきましょう。)