

市の人口 (推計)

|      |            |             |
|------|------------|-------------|
|      | (56. 9. 1) | (前年同月比)     |
| 人口総数 | 509,973人   | (+ 9,259人)  |
| 男    | 242,211人   | (+ 4,596人)  |
| 女    | 267,762人   | (+ 4,663人)  |
| 世帯数  | 179,625世帯  | (+14,624世帯) |

桜島を背に洋風庭園

文化公園 (仮称) 構想まとまる

今回、市民文化ホールの周りを緑の公園にしようとする文化公園 (仮称) 整備計画、墓地不足に対する市民の要望を解消しようとする中型墓園建設計画、さらには鴨池二丁目市内で十番目の地域福祉館建設計画が発表されました。

これは、市が進めている住みよいまちづくり、文化の香り高いまちづくりなどの基礎をなすものです。

そこで、これらの建設計画について、その概要をご紹介します。

五十万都市誕生を機に建設される市民文化ホール。与次郎ヶ浜マリナーパーク前では、今、五十八年二月開館をめざして建設工事が進められています。

この市民文化ホールに隣接する公園を音楽、演劇など文化活動の場にふさわしい公園にしようとする文化公園 (仮称) 整備計画案がこの程まとまりました。

整備する面積は、市内の中学校の中でも広い校地面積を持つ東谷山中学校と同じ程度という広大なものです。

ホール前の広場は市民文化ホール本体との調和をはかるために洋風庭園とし、中央東側の桜島が背景になる位置には噴水池。その両側と入口

近くに芸術性の高いモニュメントを配し、その周りには郷土色豊かなアコウ、クロガネモチなどを植栽します。庭園内は切り石を使った石張り舗装。建物の東北側には芝を張り、野点ができるように計画されています。

また、庭園の正面入口は鴨池運動公園の東門入口と連続させるよう配置することになっています。

この文化公園、来年度早々には着手し、ホールの開館する五十八年二月までには完成する予定です。



文化公園 (仮称) 基本計画平面図

吉野方面に中型墓園を建設

今、市内にある市営墓地公園は万田ヶ宇都、武岡の二か所。宅地化が進み、市内で墓地を確保することは困難になってきました。

そこで、市では、墓地を持ちたいという市民の要求に応えるために

市内の北東部、南部、西部などに三か所の墓地公園設置の計画をしています。

今回、計画を進めているのは県道本名一鹿児島線に沿った川上町付近そこに広さ二千四百区画程度の墓地公園を建設しようというものです。

今年の十二月までに土地の取得を終え、五十七年度頃から四年の歳月と六億一千万円の費用をかけて建設します。

中にはロータリー、緑地帯、憩いの広場、芝生墓地、駐車場などを設け、静寂な中にも明るいイメージの墓園となっています。

鴨池に10番目の福祉館を建設

市内で十番目の地域福祉館が、鴨池二丁目に約八千四百万円をかけて建設されます。

建物は鉄筋コンクリート造り二階建てで、延べ五百七平方メートル。一階が児童ルームと地域ボランティアルーム、二階は地域のお年寄りの方々のクラブ活動の場や地域住民の方々の集会などに利用していただく老人憩いの家となっています。

来年一月に着工、七月には完成し、住民のコミュニティの場として利用できそうです。



全国大会出場をめざして

鹿児島車椅子クラブは、下半身の自由を奪われた人たちでつづっている会員15名のバスケットボールチーム。

車椅子を自由自在にあやつりながらパスを受け、手首をうまく使ってシュートする。今、毎週日曜日、練習に励んでいるが、まだ鹿児島のレベルは低い。当面の目標はレベルの向上と全国大会出場と夢は大きい。



身内にも言葉を

山ノ口 安秀

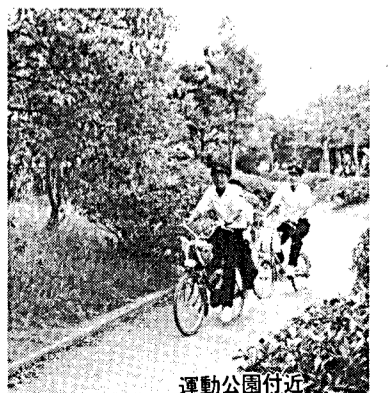
私も日本人は、他人の長所や善行に対してはこれによく認め称賛しますが、相手が自分に近い身内の場合、その長所や善行を認めているのに、これを口にするのをためらいます。これは、水くさいとか、他人行儀だなどの感情が働いたためだといわれます。ましてや他人の前で身内の者をほめることなどは謙譲の美徳にも反することばかり、逆に「愚妻」「愚息」などとへりくだる習慣がありました。

ところがこの頃、身内に対しても、しかも人前であっても、その長所や善行を素直に認めて表現する傾向が生まれつつあるようです。

一つの例は、郷土の日刊紙に連載されているコラムの「うちのカミさん」です。ここに登場されるご主人たちは奥さんの努力を、「よくやっている」「大変だと思ふ」「ありがた」と感謝している。などと極めて自然に語っているのを見受けられます。いま一つの例は、私がいつか知人宅を訪問した時、たまたま応接室に顔を出した子供さんを見て、「次男坊です。少しばかりきかん坊ですが、しかし、なかなかのがんばり屋です。それにこの頃病気がちの母親をよく手伝ってくれています」という父親の紹介を、耳に快く聞いた経験があります。

家族が、親しさの中にも相手の人間性や立場を尊重し合う風習ができてきたことは、それを身につけた外国人の行動などに触れる機会が多くなったことなどのせいででしょうか。自分の努力が認められた前の例の奥さんや子供さんは、うれしい気持ちでその言葉を受け入れ、さらに努力しようと考えていることでしょう。つくりごとや心にもないお世辞は論外ですが、本当に認めた長所や善行に対しては、それが身内の者であっても水くさいなどこたわらず、ねがらぬやほめ言葉をさらりと贈りたいものです。

みり散歩み



運動公園付近

(としておきましょう。)

11月2日・3日

鹿児島県の秋を彩るおはら祭も今年で三十一回目。今年も十一月二日と三日の両日、いづろ、天文館一帯を中心に行われます。今年のおはら祭参加者は約二百連、一万七千人。今や南九州を代表する祭りになってきました。

今年、姉妹都市パース市のF・C・チャイニー市長夫妻や民族衣装を身に付けたグナムとタイの観光団も特別参加する予定です。また、歌手の松村和子さんと藤圭子さん、それに国際障害者青年に因んで、盲学校のブラスバンド部も出演するのをはじめ、身体障害者療護施設「愛光園」のみなさんも招待されることになっています。秋の一日、家族連れでおはら祭におでかけください。

### パース市長も特別参加

### 松村和子、藤圭子さんらも出演



音楽隊のパレードでムードを盛り上げた後、おはら祭総踊り宣言を行い、午後六時、打上げ花火を合図に、丸屋前から博物館まで(約四百三十メートル)の間で、はんや節、おはら節の調子に合わせてにぎやかに踊ります。夜空には花火が打ち上げられ、沿道にはちょうちんが飾られ、おはら祭に彩りを添えます。また、文化センターではミス鹿児島島の選考会も行われます。

#### 二日(夜祭り)

音楽隊のパレードでムードを盛り上げた後、おはら祭総踊り宣言を行い、午後六時、打上げ花火を合図に、丸屋前から博物館まで(約四百三十メートル)の間で、はんや節、おはら節の調子に合わせてにぎやかに踊ります。夜空には花火が打ち上げられ、沿道にはちょうちんが飾られ、おはら祭に彩りを添えます。また、文化センターではミス鹿児島島の選考会も行われます。

#### 三日(本祭り)

朝日通りから高見馬場までの電車通り(約九百メートル)間で、午前十時三十分から午後〇時四十五分までと午後一時四十五分

#### 交通規制

二日は午後五時三十分から午後八時まで、三日は午前十時から午後五時三十分まで交通規制がかけられます。また、電車は、鹿児島駅行と清水町方面行の上下線とも運行しませんが、高見馬場と伊敷、谷山、西鹿児島駅を結ぶ各線については臨時運行します。なお、高見馬場、朝日通り間を運行している路線バスについても時間中迂回運行します。以上のように、おはら祭時間中は規制がかかりますので、車による付近の通行はなるべくご遠慮ください。そのほかくわしいことについては、市商工振興課内おはら祭振興会事務局(☎四七〇七)へ。

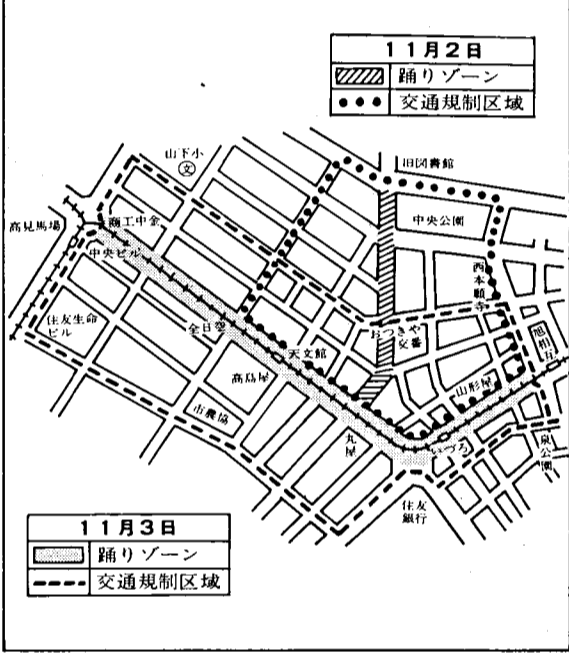
### わたしも参加します



藤山圭子さん (城山一丁目)

私は昨年十一月、福岡から引越してきました。向こうでは博多どんたくや火の国まつりに参加してききましたが、今回鹿児島に来る機会がありましたので、ぜひおはら祭に参加したいと思い、さっそく申し込みました。今回参加するのは二十名で、ちょっと少ないのですが、今勤労婦人センターでロープやボールを使った健康体操を教えてくださいましたので、ダンス的な要素を取り入れ、見ていて楽しいものにしたと考えています。

#### おはら祭踊りゾーン及び交通規制略図

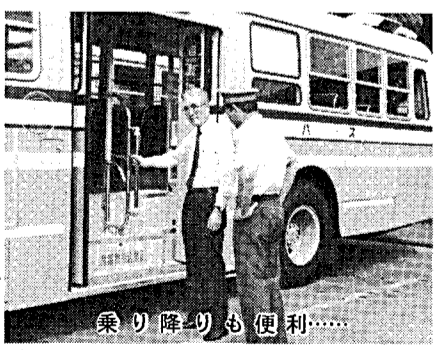


### 日本でも珍しい 休養広場が完成

平川動物公園に日本の動物園の中でも珍しい「休養広場」が完成、一般に開放されることになりました。遠足などで利用する団体は年々増えてきていますが、数百名の団体が休憩する広場が不足していたため、昨年の八月からアフリカ園の南側の丘を切り崩し、アフリカ園と同じ程度の広場をつくらうと進められていたもの。今年の三月完成しましたが、芝が根づくのを待つ、先月の一日から開放されることになったものです。広場には、水飲み場三か所、身障者用トイレ一か所、一般用トイレ一か所が完備されており、近く雨天休憩所も完成しています。また、広場の周りには桜の木が植えられています。これから行楽シーズン。来園する人が多くなるだけに、昼食や集合場所、バレーボール、バドミントンなどのレクリエーションの場として利用できます。ただ、ソフトボールなどは芝生をいためやすいので遠慮していただきたいと思います。広場内ではマナーを守り、みんなの迷惑にならないようご利用ください。

### 交通局に広ドアバス登場 乗車時の事故防止に一役

戸式から四枚折戸式に改められ、従来の車に比べ四十センチ幅が広くなっています。このため、同時に二人乗車が可能で、整理券発行器も二台取り付けられており、ラッシュ時の乗り降りが便利にな



乗り降りも便利……

県下で初めての広ドアバス十五台が交通局に入り、十九日から運転を開始しました。この新しいバスは、従来のバスより床が十センチも低く乗車口のドアが引き出しやすくなっています。また、この車のもう一つの特徴として、人がドアにはさまれるのを防止するにぎり棒とマットスイッチが取り付けられています。にぎり棒をつかんだり、踏み台の上に足をのせるとドアがしまらないようになっておりお年寄りや子どもの乗り降り時の事故防止になりそう。交通局では、年次的に買替えていきサービスの向上を図ることにしています。

あいさつ運動

### 気持ちよいあいさつを

第2回強調旬間 10月10日～19日

- ①「おはよう」という明るい心
- ②「ハイ」という素直な心
- ③「ありがとう」という感謝の心
- ④「ごくろうさま」といういたわりの心
- ⑤「すみません」という反省の心
- ⑥「いらっしゃいませ」という歓迎の心
- ⑦「おかげさまで」「失礼しました」という謙虚な心

市民あいさつ運動推進協議会

### 秋の木市

10月15日～11月15日 市民広場

〔催し物〕

- 園芸講習会(10/24)
- 種苗無料配布(11/5)
- 樹木の名あて大会(10/31)
- 緑化コンクール生けがき写真展(10/31～11/7)
- 花と緑の相談所(10/31～11/3)

問合せ先 市農林課(☎9141)・緑化推進課(☎1111)

# 老後を支える国民年金

## 保険料は納期限までに



円にも達していません。自分の老後は自分で支えるためにも若いうちから加入し、将来年金を受ける権利だけは確保しましょう。

**こんな人は 加入を**

厚生年金や共済組合などの公的年金制度に加入していない二十歳から五十九歳までの日本国内に住所のある人は、必ず国民年金に加入し、六十歳までに最低二十五年間保険料を納めなければなりません。(ただし、昭和五年四月一日以前に生まれた人は、生年月日によって十年から二十四年以内に期間が短縮されます。)

また、サラリーマンなどの奥さん、昼間部の大学生は、本人の希望により加入することができま。

**加入しても 保険料が未納では：**

ずっと保険料を納め続けていたのにふとした事情で納め忘れたりしますと、とりかえしのつかないことにもなりかねません。障害・母子・遺児年金などは事故が発生した日において、直近の納期限までの一年間は全て保険料を納めていないことなど、一定の条件に該当しなければ受給できなくなっています。

このように、保険料は一か月一か月の積み重ねが大事で「一か月納めなくても」という安易な気持ちは禁物です。また、保険料は納期限から二年を過ぎますと時効で納めることができなくなります。

### 同和問題 一問一答

あなたは同和問題をご存じですか。ほとんどの方は、同和問題とか部落差別などの言葉について知っています。しかし、どんな問題であるか正しく理解していらっしやるでしょうか？

徳川幕府は民衆を分裂させて支配を容易にするために、「士・農・工・商」の身分制度をつくりましたが、幕府の支配に対する不平不満をそらすため、なおその下に低い身分

### 人権を尊重すること大切

このように、同和地区住民に対する差別は、封建時代に政治的意図をもって作られ、身分差別が長い歴史の流れの中に根強く浸透し、因習化してきたわけです。

「私は差別なんかしていない」「私は別になんとも思っていない」「私などと考えていませんか？」 あなたは同和問題を他人事だと考え、自分はこの問題と関係を持たないでいる、避けて通ろうとしていませんか？

このような考え方は、同和問題を解決しようとする姿勢は生まれぬばかりか、差別を温存するという重大な誤りを犯すことになりま。自分自身の心の中にひそんでいる差別意識を謙虚にみつめ、お互いの人権を尊重し認めあうことが大切です。

### 保険料の納め忘れをなくするために

自分で納めるのは「つい納め忘れたり」、「仕事に追われて納めに行く時間がとれない」という方々のために次のような納付方法があります。

◎納付組合による納付

「保険料の取りまとめ」と「年金についての相談・指導」を行います。加入は最寄りの納付組合長へ申し出てください。

◎口座振替による納付

保険料が預金口座から自動的に振替納付されます。

手続きは、国民年金の納付書預金通帳、預金通帳使用の印鑑を添えて、ご利用の金融機関へ申し出てください。

**次のような時は 必ず手続きを**

◎厚生年金など、他の年金制度に加入したとき、またやめたとき

◎転入・転出したとき

◎病気・災害などで保険料を納めるのが困難なとき

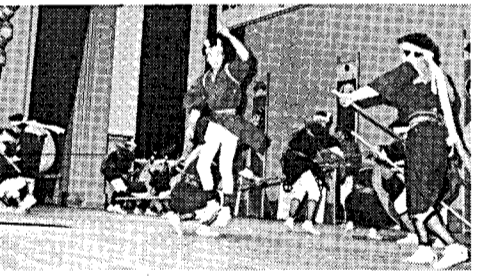
(手続きには印鑑と年金手帳をご持参ください。)

そのほか国民年金についてわからないことは

- 市国民年金課(24-1111)
- 谷山支所(24-2111)
- 伊敷支所(24-2111)
- 東桜島支所(24-2111)

## 第10回 鹿児島市民芸能祭

10月17日(土) 14:00~16:00



市内各地には特色ある民俗芸能が残されています。この機会にぜひご覧ください。

会場・入場料 中央公民館(無料)

出演演目(予定) 山田の鉦踊り、太鼓踊り、わらべおどり、西田橋地つき唄、田植踊り等

問合せ先 社会教育課文化係(243465)

## 旅行者を温かく迎えよう

観光シーズン到来

いちょうの葉が色づき始める頃になると紅葉を求め、温泉を訪ね、人情味にふれたいという気持ちがおきてきます。旅はほんとうに人の心をなごませるものです。

これから観光シーズン。鹿児島にもたくさんの方が訪れます。石油ショック以降減り続けていた観光客は持ち直し、五十五年は約六百三十万人の人が鹿児島を訪れています。

市の観光課では、多くの観光客に少しでも喜んでもらおうと関係機関と一体になって誘致運動を進めています。

しかし、これらのことを実施するためには、市民のみならずの協力が必要で、実現できること。次のことを守り、観光客が「また行きたい」と思うように温かい心で迎えたいものです。

- ①観光地をきれいにしましょう
  - ②観光資源を大事にしましょう
  - ③不愉快な印象を与える客引きをやめましょう
- また、市の観光課では、各種大会や会議などを開催する場合に補助金をさしあげています。これは県外参加者が百人以上ある大会に補助金を出すもので、全国では鹿児島市だけのユニークなものです。大会を開催する場合にはぜひご利用ください。そのほかかわしいことについては、市の観光課(24-1111)へおたずねください。

十月は運動会や勉強のシーズン。栄養価の高い野菜をふんだんに食べてみては。

(I) キャベツ

市内では、吉野、岡之原、伊敷、五ヶ別府玉利などで栽培されています。

キャベツは、ビタミンA、B1、Cなど多くの栄養素を含み胃潰瘍、整腸などに効用があると言われています。キャベツはこれからの旬で安くておいしい時期です。いためもの、ロールキャベツなど食べ方はいろいろあります。

(II) みの早生大根

みの早生大根はキャベツと同じ地域で栽培されています。

大根はカルシウムなどを含んでいます。特に生大根はジアスターゼを含み消化を助け、胃腸病、のぼせ症などの予防に良いと言われています。

買う場合には、皮がなめらかでみずみずしく、色が白くみかけより重いこと、葉は青々としたものを選びましょう。

市内特産野菜シリーズ 11

お年寄りのみなさん、楽しいバス旅行に……

**レクリエーションバス(施設見学会)**

資格 市内に住む65歳以上の方 人員 110人(バス2台)

実施日 10月14日(水) 参加料 無料(弁当持参)

見学先 五代友厚像、坂本龍馬新婚の旅碑、市民文化ホール建設現場、星ヶ峯団地、北部清掃工場、平川動物公園

申込み 10月12日(月)午前8時30分から電話で受け付け

申込み問合せ先 市老人福祉課(241111)

吉野の自然と史跡をさぐるつどい

野外での体づくりと吉野の史跡について学ぶ楽しいつどい

日程 10月31日(土)~11月1日(日) 雨天決行

対象 小学生4年以上~中学生および保護者 150名

対経 1人当たり1,130円(3食分、安全費、シャツ代を含む)

申込み 往復ハガキで(先着順)

締切り 10月17日(土)まで(当日消印有効)

申込み先 〒892 吉野町11078の4 少年自然の家(440333)



# さつま 今昔

(その27)

色とりどりの小旗を、校庭いっばいに張りめぐらせて、心もはるはる進むのがスピードカーから流れる。「号砲一発、各選手一斉にスタートしました」というアナウンスも昔ながらに、運動会の季節です。

易町にあった市立商業学校が、「第一回陸上運動会」を行ったのは明治三十七年十一月。会場は現在の城南町。その頃は青松白砂、風清き洲崎が浜でした。競技のうちに「旅順口突撃」などの種目があったのは、

## よ〜いドン!!

日露戦争の名残りでしょうか。これが、鹿児島市で初めての運動会ですが、明治時代の小学校の運動会では、男子の蜜柑拾い、二人三脚、女子の提燈競争などがあり、徒歩三百町とメートル法でないところが興味深いものです。

各種の体育大会が行われるようになったのは、大正時代に入ってからで、南九州オリンピック大会が鴨池で開かれたのは大正五年のこと。七高生や第一師範の学生が出場した、一六〇〇リレーは大変な人気を呼びました。

昭和時代には戦争が激しくなり、運動会の開会式や閉会式に軍隊風の行進を取り入れられ、「教練」も披露されました。中でも「棒たおし」は、三層も備った孟宗竹を中心に、双方が守備と攻撃の二手に分かれ、竹を地面に倒すまで戦う激しい競技でした。

運動会といえば、年配の方は賞品を連想するほどですが、明治の頃には日本刀や肌着が出されて入った物。しかし、昭和に入ってから不足するとノットや鉛筆にかわりました。また、パン食い競争は明治十一年札幌農学校で

## 百年前にはまた



取り入れられ、百年もの間変わらなず続けられています。日本で最初の運動会は、明治七年三月、東京築地の海軍兵学校で、イギリスの士官などの審判のもとに、走・跳・投の技を競ったのが初めてといわれています。

衣がえの季節となりまして、もうお済みになりましたでしょうか。衣類は、大切に保管し、来年も着たいものです。害虫やカビから守り、長持ちさせるために、次のことを実行しましょう。

(1) 時期：晴天が続き、空気の乾燥している頃に、行いましょう。十一月末頃、または、寒干しの一月から二月が適しています。

(2) 時間：午前九時から午後二時頃まで、干し終わらしましょう。

(3) 干し方：窓をあけて風通しをよくし、風の方向と平行に、部屋の中にロープかさおを渡して衣服をつるします。下から扇風機で風を送るのもよいでしょう。また、たんすの引き出しや衣装箱も同じように干します。

(4) 一度着た服は、洗濯してから干します。特に食べ物や汗のシミをよく取って干さましょう。

(5) 木綿物は、のりをつけないようにしましょう。

いっしょに入れると、溶け出して、衣服にシミをつけることもあります。同じ種類のものを使いましょう。

防虫剤のガスは、空気よりも重いので、衣服の上のせたく方が効果的です。ナフタリンは多めに、揮発性の強いパラジクロロベンゼン・ソール剤は補充をお忘れなく。

(6) 保管する時は、防湿性の容器か袋に白綿や紙に包んで入れ、湿気の少ない場所に置きます。

(7) 保管箱は、中にどんなものを入れたか、見出しを張り、整理したいものです。

問合せ先 市民生活課消費生活係 (21-111)

# あなたの秋は どんな秋

思いきり体を動かして、日頃のストレスや運動不足を吹き飛ばすのに最適な季節。さわやかな空気の中、野山を歩くのに絶好の季節。小説に熱中し、時間を忘れることが多いのもこの季節です。

秋はいろいろな言葉で形容されます。秋のさわやかさ、涼しさ、夜長などが、スポーツ・行業・読書などに向いているからでしょう。今は身近な所で秋を楽しむ手がかりを紹介してみます。



### 市教育委員会図書室

谷山市民会館の中にあり、市の図書センターの役割を担っています。蔵書は約一万六千冊。開館時間は午前九時から午後六時まで。(ただし金曜日は十二時まで) 休館日は月曜日。(ただし第三月曜日は開館し、第三日曜日が休み) くわしくは②四三九九。

### 城西公民館図書室

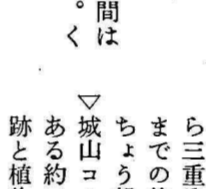
蔵書は約三千冊。買物のついでに立ち寄る人も多い。開館時間は午前九時から午後六時まで。くわしくは②六九九三。

### 数公民館図書室

蔵書は約三千五百冊。児童の利用が多い。開館時間は午前九時から午後六時まで。くわしくは②一八六六。

### 武上公民館図書室

蔵書も充実しつつあり、現在約二千冊。開館時間は午前九時から午後六時まで。くわしくは②六九九八。

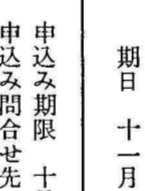


### 鴨池公民館図書室

蔵書は約三千冊。開館時間は午前九時から午後六時まで。くわしくは②五七五六。

### 吉野公民館図書室

広い吉野地区の皆さんの読書欲に応えています。蔵書は約四千三百冊。開館時間は午前九時から午後六時まで。くわしくは②五五六六。



### 市民歩こう大会

日時 十一月八日(日)午前八時集合 錦江台小学校  
コース 錦江台小学校周辺  
申込み方法 ハガキに住所、氏名、電話番号、参加者の人数を記入し、〒八九二、山下町十一番一、保健体育課まで申込み期限 十月五日(木) 問合せ先 市民生活課 (21-111) 内線五四五

### 市民体力テスト

日時 十月三十一日(土) 場所 草牟田小学校  
対象 十六歳以上の方  
内容 握力、垂直とびなど

### 家庭婦人バレーボール大会

日時 十月二十四日(土) 申込み期限 十月二十四日(土) 申込み先 市民生活課 (21-111) 内線五四五

### 鹿児島市民ゲートボール大会

日時 十一月一日(日)午前九時 場所 市鴨池補助グラウンド  
チーム編成 (1) フリーチーム (年齢、性別の制限なし) (2) フリーチーム (小学生の内、いずれか一人と六十歳以上の一人で編成)  
申込み期限 十月十七日(土) 申込み用紙 各小学校、市役所別館四階保健体育課で申込み問合せ先 市民生活課 (21-111) 内線五四五

### 鹿児島市民ゲートボール大会

申込み期限 十月二十四日(土) 申込み先 市民生活課 (21-111) 内線五四五

## みんなのひろば

### 移動図書館を利用して

魚見町 鬼塚典子  
「わかくさ号」が魚見町に来るようになって二年半。最初は限られた人たちの提案で始められたが、利用者もわずかで

その後、毎年利用世帯が増え、その数も八十世帯となり、今では「わかくさ号」も町内での仲間づくりの一役を担っています。

三週間おきの配本日には「わかくさ号」が止まっている広場は小さい子供連れのお母さん方でにぎわっています。読み終えた本を返し、次に読む子供と自分の本を選ぶ光景はいいものです。

ところで、今年、魚見読書グループでは絵本づくりを手がけました。初めての試みだったのですが、子供たちが書いた絵を絵本にしてみると、それぞれの個性が出た一冊しかなく、かわい

くわしくは②六九九八。

貸出し文庫  
地域、職場などのグループを対象に一回二百冊から三百冊の単位で貸出しを行っています。利用ご希望の方は市教育委員会図書室(21-111)へ。

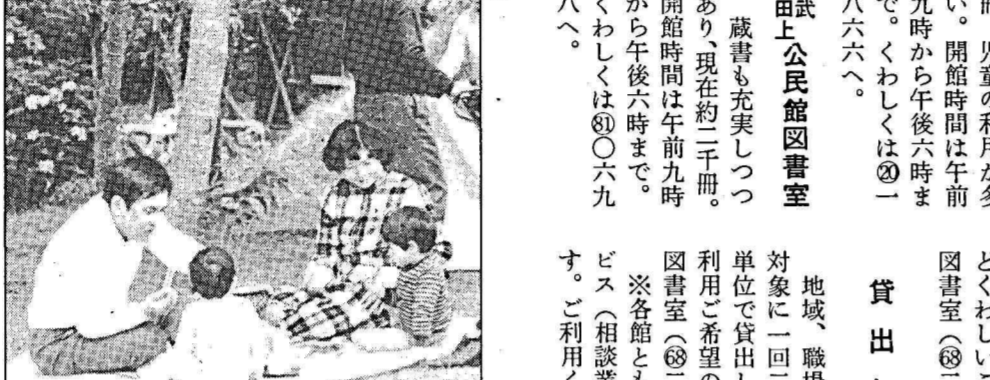
活用しようとお話合いました。

日中友好「九州青年の船」に参加して  
小川町 山中百合子  
広大な国土と膨大な人口をかかえた中国は、明らかにこれからの国だと思いました。

お便りください  
この欄では、みなさんからの便りを紹介しています。住所氏名、年齢、電話番号をお書きのうえ、二百字程度にまとめ、山下町十一の一、市広報課「市民のひろば」係までお寄せください。また、町内会の話が有りましたら、市民生活課地域振興係までご連絡ください。

若者の手による  
明るいまちづくり  
校島の住民の中には、度重なる爆発で農業による現金収入の道を断たれ、やむなく新しい職場を求めて働き出している人もいます。

青年団の活躍が目だつ運動会  
校区が参加する大行事にあって、連日降雨とガスに見舞われる中で、今、校区民は活気で悪条件を吹き飛ばそうと、大運動会を一日千秋の思いで待ちわびている。



貸出し文庫  
地域、職場などのグループを対象に一回二百冊から三百冊の単位で貸出しを行っています。利用ご希望の方は市教育委員会図書室(21-111)へ。

移動図書館  
魚見町 鬼塚典子  
「わかくさ号」が魚見町に来るようになって二年半。最初は限られた人たちの提案で始められたが、利用者もわずかで

移動図書館を利用して  
魚見町 鬼塚典子  
「わかくさ号」が魚見町に来るようになって二年半。最初は限られた人たちの提案で始められたが、利用者もわずかで

働く青少年の激励大会  
'81 若人の夕べ  
10月7日(日) 18:30~21:00  
中央公民館  
三浦 雅夫  
猪俣 睦彦  
音 づばめ  
問合せ先 市婦人青少年課青少年係 21-0647

第9回 青少年10万人のつどい  
11月1日(日) 10:00~16:00  
(雨天の時は11月8日に延期)  
県立吉野公園  
家族オリエンテーリング  
ロックコンサート  
レクダンスほか  
問合せ先 市婦人青少年課青少年係 21-0647

主催:50万市民の消費生活実行委員会  
50万市民の消費生活展  
10月14日(日)~19日(月)  
丸屋6階催し場  
安全で豊かな暮らしに役立つパネル展示  
電気・ガス・水道・電話のお得な使い方指導  
竹とんぼ・折り紙などおもちゃの作り方指導  
問合せ先 市民生活課 21-1111





### 新成人の主張 論文募集

応募資格 昭和36年1月16日~昭和37年1月15日まで生まれた人  
論文のテーマ「21世紀を担う青年の課題」など成人した喜びや決意を表わしたものを募集  
募集期限 11月25日(当日消印有効)  
応募方法 ①1人1点とします  
②400字詰原稿用紙(B4) 4~5枚、たて書きで黒ボールペン使用のこと  
③作品は未発表のもの(返却しません)  
④入選者数名に賞状および賞金、最優秀者及び優秀者は「新成人のつどい」で意見発表  
提出先 〒892 市内山下町11番1号  
問合せ 鹿児島市教育委員会青少年課青少年係  
②2615・②0647

### 星ヶ峯ニュータウン

#### 店舗(住宅付)分譲

住宅金融公庫融資付  
所在 五ヶ別府町3964番8  
構造 耐火2階建(連続建4棟)  
戸数 20戸  
建物 店舗部分53・28㎡  
住宅部分76・47㎡(含ベランダ)  
敷地 2759・70㎡(共有)  
価額 2千5百万円~2千6百万円  
程度  
申込受付 10月26日~31日  
申込み問合せ 市住宅公社(旧青果市場) ②4375  
申込期間 10月12日~16日  
問合せは 鹿児島開発事業団 ③0371

### 市職員の募集 試験日 11月8日(日)

職種 一般事務(初級職)・土木(上級・初級職) 電気(初級職)・機械(初級職)・建築(初級職)・保育・タイピスト・技能労務A(作業員等)・技能労務B(調理員等)

受付締切り 10月15日午後5時まで  
受験資格等の問合せ・受験申込書の請求先 〒892 市内山下町11番1号  
鹿児島市役所人事課(本館2階) ②4111

### 消防吏員の募集 試験日 11月22日(日)

受付期間 10月15日から29日午後5時まで  
受験資格等の問合せ・受験申込書の請求先 〒892 市内山下町10番30号  
鹿児島市消防局総務課 ②5811

- ### 募集
- 4日 ▷国際障害者年記念市身体障害者体育大会(9時) 県立補助グラウンド  
▷第1回勤労婦人センター秋まつり(10時) 中央公民館  
7日 ▷働く青少年激励大会(18時) 中央公民館  
9日 ▷第7回栄養改善大会(11時) 中央公民館  
10日 ▷体育の日・体育施設無料開放(9時)市体育館他  
12日 ▷おはら祭・踊りの振付け講習会(14時)中央公民館  
18日 ▷「秋の動物公園まつり」はじまる(11月23日まで) 平川動物公園  
▷第31回市立保育園合同運動会(9時)天保山中  
23日 ▷市小学校陸上記録会(8時半) 県立陸上競技場  
▷市優良従業員表彰式(10時) 与次郎ヶ浜荘  
24日 ▷家庭婦人バレーボール大会(10時) 市体育館  
30日 ▷市民あいさつ運動推進協議会第2回総会(10時) グリーンホテル錦生館  
▷市民体カテスト(14時) 草牟田小

### 市営施設見学会

◇日時 10月20日(火)9時、市役所別館前を出発、15時30分帰着  
◇見学場所は魚類市場、南部処理場、勤労婦人センター、慈眼寺公園ほか  
◇参加資格は20歳以上の市民  
◇申込みは10月16日(金)8時30分前電話で(先着順) ◇参加料は200円  
◇申込み問合せは市広報課

### 市民勉強会受講生

◇主催者としての自覚と豊かな政治常識を身につけるために  
◇テーマは「時事問題」 ◇講師は南日本新聞社論説委員長濱島速夫氏  
◇日時は10月27日(火)13時30分~15時30分  
◇会場は市役所本館講堂  
◇申込みは住所、氏名、年齢、職業、電話番号を記入のうえハガキで、〒892市内山下町11番1号市選挙管理委員会事務局へ

### 募集

◇日時 10月20日(火)9時、市役所別館前を出発、15時30分帰着  
◇見学場所は魚類市場、南部処理場、勤労婦人センター、慈眼寺公園ほか  
◇参加資格は20歳以上の市民  
◇申込みは10月16日(金)8時30分前電話で(先着順) ◇参加料は200円  
◇申込み問合せは市広報課

### 技能検定試験

◇「技能検定」は、職業訓練法に基づいて行う国家検定試験で、受験者の持つ各種の技能を一定の基準によって評価するものです  
◇試験職種は配管、建築大工、型わく施工、和裁、造園、左官など  
◇願書の受付期間は10月8日~27日  
◇申込み問合せは県職業能力開発協会③3240、〒892市内小川町1番16号県小川町分室へ

### 中小企業共済制度

◇この制度は、国の援助で大企業と同じような退職金を支払うことができるように設けられた制度です  
◇掛金は月額千2百円から1万6千円まで19種類あり

### 無料税務相談

◇日時は10月22日10時~16時  
◇場所は山形屋7階2号社交室  
◇主催は熊本国税局税務相談室 鹿児島分室

### 電柱の所有者表示

◇九州電力柱か電々公社柱かを

### 郵便受箱と表札を設置して大切な郵便物を安全確実に

ていない団体は、早めに手続きをしてください  
◇申請と問合せは市交通安全防災課へ

### 水泳プールが温水に

◇10月11日(日)から屋内プールが温水となります  
◇使用料は二時間で大人200円、小人100円  
◇おたずねは鴨池水泳プール ①288(月曜日休み)

### 商業サービスセール

◇消費者と小売店との相互理解を一層促進し、併せて消費生活の安定向上と物価の安定を目的に行われます  
◇内容は市内の小売店が期間中その扱い商品の三割以上を、10割以上の割引セールを行います  
◇期間は10月5日(月)~11日(日)  
◇場所は市内各参加小売店  
◇くわしいことは新聞広告または、鹿児島商工会議所③9171へ

### 被爆者手帳の所持者

◇広島、長崎で原爆を受けられた方で現に被爆者手帳をもっている方、また被爆して手帳などが不明でお困りの方は、原爆医療法、原爆特別措置法に基づきお手伝いいたします  
◇くわしくは県原爆被爆者福祉協議会⑤5420まで

### 職業訓練技能展

◇内容は職業訓練の紹介、訓練生による製作実技の公開、作品の展示・即売、技能検定等相談コーナー  
◇期日は11月14日、15日の両日  
◇場所は県体育館

### 行政相談週間の催し

◇市と行政監察局では行政相談週間(10月11日~17日)にちなみ、県・市・市の職員が参加して行政相談所を開設します  
一日合同行政相談  
◇日時は10月15日(木)10時~15時30分  
◇場所はダイエー鹿児島店  
◇相談は無料で秘密は守られます  
◇問合せは、鹿児島行政監察局③3248へ

### 薬と健康の週間の催し

◇内容は、(1)薬草展と漢方相談コーナー、(2)県民の森の中の「薬草の森」模型展示 (3)化粧品相談コーナー  
◇日時は10月9日~10日、11日、いずれも10時~17時  
◇会場は山形屋7階催し場  
◇入場は無料です

### 案内

#### 児童手当の振込通知

◇10月期分(6月~9月)は10月5日受給者の預金口座に振込みます  
◇問合せは児童家庭課

#### 防犯灯の設置の申請

◇町内会や自治会などで設置した防犯灯の設置補助金と56年度電気料補助金の申請手続きをし

### 物価情報

(9月5日消費生活情報連絡員調べ)

| 調査品目      | 規格           | 価格    | 前月平均    |       | 前年度同月平均 |    |
|-----------|--------------|-------|---------|-------|---------|----|
|           |              |       | 平均      | 価格幅   | 平均      | 平均 |
| 1 牛 肉     | すきやき用 100g   | 323.7 | 140~400 | 327.5 | 337.2   |    |
| 2 豚 肉     | ロース 100g     | 153.0 | 118~220 | 151.3 | 148.2   |    |
| 3 鶏 肉     | さき身 100g     | 118.9 | 98~167  | 120.6 | 117.5   |    |
| 4 さ ば     | 刺身 100g      | 58.3  | 28~100  | 59.3  | 54.4    |    |
| 5 あ じ     | 20cm大 100g   | 184.9 | 60~338  | 167.4 | 117.5   |    |
| 6 鶏 卵     | L 10個        | 237.3 | 200~270 | 216.7 | 197.7   |    |
| 7 じゃがいも   | 出まわり品 100g   | 14.9  | 8~30    | 13.4  | 24.3    |    |
| 8 キャベツ    | " 100g       | 13.8  | 5~39    | 12.3  | 24.3    |    |
| 9 たまねぎ    | " 100g       | 17.8  | 8~30    | 18.1  | 17.9    |    |
| 10 砂 糖    | 上白糖袋入 1kg    | 285.3 | 230~320 | 284.0 | 282.1   |    |
| 11 しょうゆ   | 濃口普通品 1.8ℓ   | 509.0 | 430~700 | 503.5 | 507.0   |    |
| 12 み そ    | 普通品 1kg      | 356.1 | 318~580 | 358.8 | 349.2   |    |
| 13 サラダ油   | "(ピンス) 1.65ℓ | 612.0 | 358~900 | 622.8 | 614.0   |    |
| 14 小麦粉    | 薄力1等粉 1kg    | 178.5 | 115~210 | 177.2 | 179.0   |    |
| 15 即席ラーメン | 袋入 100g 1食分  | 58.8  | 33~65   | 97.8  | 54.9    |    |

- ### 市民画廊の案内
- ◎市役所厚生会・文化庁作品展(絵画) [3日まで]
  - ◎姉妹都市文化交流作品展 [5日~9日]
  - ◎三楽会(城西公民館高齢者書道グループ)書道展 [12日~17日]
  - ◎市緑化コンクール入賞生けがき写真展 [19日~24日]
  - ◎彩潮会(和紙ちぎり絵・人形)作品展 [26日~31日]

### おたずねは

市役所 24-1111  
谷山支所 69-2111  
伊敷支所 29-2111  
東桜島支所 21-2111

### 全国防犯運動 10月11日~20日

カギかけは 家族みんなの合言葉

#### 侵入盗の防止

△家庭、事務所等の防犯診断の徹底  
△錠前の取り付け、ワンドア・ツーロックの指導

#### 少年非行の防止

△万引防止対策の強化  
△自転車、オートバイ等乗物盗の防止

鹿児島中央・南・西警察署 防犯団体連合会

### 婦人労働旬間

◇昭和56年度のテーマは「職場における男女平等をすすめる」  
◇期間は10月21日~31日  
◇期間中、婦人労働問題特別相談や婦人労働講座などが行われます  
◇くわしくは鹿児島県婦人少年室②8446へ

### 文化講演会

◇日時は10月17日(土)18時30分  
◇会場は県文化センター  
◇テーマは「一本の母の腰ヒモ」吉川英治氏と現代  
◇講師は評論家扇谷正造氏  
◇入場無料

### 国際障害者年記念 市社会福祉大会

◇市内の障害者団体、社会福祉団体の関係者が一堂に集り、障害者福祉に対する理解と認識を深めるとともに、社会福祉功労者の表彰を行います  
◇日時は10月25日(日)13時~16時  
◇会場は中央公民館大ホール

### 戦没者追悼式

◇日時は10月14日(水)13時  
◇場所は中央公民館  
◇ご遺族のみならず多数のご参加を

### 催し

◇内容は、(1)薬草展と漢方相談コーナー、(2)県民の森の中の「薬草の森」模型展示 (3)化粧品相談コーナー  
◇日時は10月9日~10日、11日、いずれも10時~17時  
◇会場は山形屋7階催し場  
◇入場は無料です

### 交通災害共済出張受付

方一の交通事故にそなえて、1日1円 家族そろって加入しましょう

市交通安全相談所のご利用を! 場所は市役所本館西側

所 吉野公民館  
分 消防団  
消 西田幼稚園  
防 武岡市第二町内会集会所  
分 宇宿町上公民館  
団 宇宿町公民館  
所 永吉町公民館

問合せ先 市交通安全防災課 ②1111

### みかん狩り(食べ放題)

入園料 大人300円・小人150円

川口共同みかん園(五ヶ別府町)  
期日 11月8日~12月7日(土・日・祝日のみ)  
連絡先 ③9262

塚家望岳園(五ヶ別府町)  
期日 10月中旬~11月末日  
連絡先 ③4425・③9254

### 秋 いも掘り

期間 10月1日から11月中旬まで

場所 福平地区  
料金 1坪(3.3㎡)当り400円  
申込先 谷山農協福平支所  
③6181

◆重度心身障害者手当の申請受け

昭和56年度分の市民福祉手当のうち、重度心身障害者手当の該当者は10月中に申請してください。なお、この手当は毎年申請しないと支給されません。

◆支給の対象者

今年10月1日現在で市内に1年以上居住し、次のいずれかに該当する20歳以上の人です。

- (1) 身体障害者手帳1級か2級をお持ちの人
(2) 公的機関で判定された知能指数が50以下の人
(3) 心身の障害の程度が前各号と同程度以上と認められる人

◆請求できない人

この手当は次の方には支給されません

- (1) 重度心身障害児、寝たきり老人手当などの市民福祉手当の支給を受けている人
(2) 福祉施設に入所している人
(3) 福祉手当(月額9,250円)の支給を受けている人

◆申請のできる人

本人または、その人を介護している人

◆申請に必要なもの

- (1) 印かん
(2) 身体障害者手帳および療育手帳
(3) 家族全員の住民票の写し1通(前年申請した人も添付してください)

◆申請書の提出期限

市児童家庭課と各支所に準備してありますので、必要事項を記入して提出してください。

期限は10月31日(土)

◆手当の額

1人につき年額12,000円。10月中に申請されると12月に手当が受けられます。

◆申請先および問合せ先

この手当についてわからない点、または、くわしいことは市児童家庭課または福祉事務所谷山分室まで。

9月10日 敬老の日を前に山之日市長が鴨池町の橋本正蔵さん(八八)宅を訪問しました。今なお現役でロクロを回している橋本さんに、敬老金と記念品を贈って長寿をお祝ひしたところ、お礼に見事な手さばきを披露されました。



9月10日 この日は全国下水道促進デー。大竜小と東谷山小の婦人学級のみなさん100人が、南部処理場や下水汚泥堆肥化場を見学しました。処理場の仕組みの説明や映画「くらしと下水道」を見た後、汚水が浄化される行程を見学。下水道の大切なことがよくわかりましたとのこと。

ファミリーコース

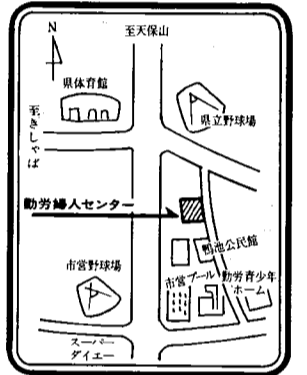
お知らせコーナー



ユーモアあふれる説明にいつも笑い声が……

後期講座案内

いつか時間にゆとりができたから始めてみようかな。体がだるいのは運動不足のせいだから、体を動かすことを教わりたいな。心のどこかで、こんな夢を持っているあなた、勤労婦人センターに行ってみませんか。楽しい仲間がいっぱいの教養講座が待っていますよ。



思いきってはじめませんか!!

募集要項

受講期間

11月第一週(各講座の曜日)から3月までの各15回。

受講資格

市内在住、または市内に勤めている女性(学生は除く)。

受講料

無料ですが、材料費は自己負担となります。

申込み方法

10月15日(木)まで。申込み方法 来所するか、往復ハガキに、住所、氏名、年齢、職業、自宅・勤務先の電話番号、託児の有無(年齢・名前)、希望講座名を記入のうえ、市勤労婦人センターまで。(返信用ハガキにも住所、氏名を記入すること)

午前部 10:00~12:00

Table with 4 columns: 講座名, 主な内容, 曜日, 定員. Includes courses like '華道(新池坊)', '源氏物語と女性', etc.

夜間部 18:30~20:30 (勤労婦人を優先して受け付けます)

Table with 4 columns: 講座名, 主な内容, 曜日, 定員. Includes courses like '女性の歴史', '着物きつけ', etc.

ご存じですか 統計の日

10月18日

昭和48年に、政府は、毎年10月18日を「統計の日」とすると定められました。社会経済の発展に伴い、広範かつ精細な統計を整備することの必要性は年々高まっています。しかし、統計調査は、国民の協力によって初めて実施することができ、それには国民の統計に対する強い関心と深い理解がなければなりません。たとえば、民間給与の実態統計は企業の賃金決定にとって不

可決ですし、年齢別の平均身長や平均体重などの統計は、わが子の成長を見るのになくてはならないものです。ところで、10月18日が「統計の日」とされたのは、我が国で最初の近代的生産統計である「府県物産表」という統計調査が実施された日という由来によります。この調査は、大陰暦で明治3年9月24日に行われましたが、現在の太陽暦でいうと10月18日であったわけですね。



食生活の向上と食料品の価格の安定を目的に秋季フードウィークが実施されます。

食品サービスセール

- ◇期間 10月1日~3日
◇参加店 一般食料品店、デパート、スーパー。(参加店には、シンボルマーク入りポスター掲示)
◇内容 食品の割引セール

食料品バザール

- ◇期間 10月14日~19日(6日間)
◇場所 丸屋6階催し場
◇販売品目 精肉、野菜、果物、塩干物、麺製品、菓子、加工食品など
◇内容 食品、県特産品の割引セール

料理教室

MBC学園講師による料理の実演、試食会です。座席数が少ないので、早めにお出掛けください。

- ◇場所 丸屋6階催し場
◇内容 つぎのとおり

Table with 5 columns: 月日, 曜日, 時間, 内容, 講師. Lists cooking classes with dates and instructors.

問合せは 市民生活課(内線395)へ

市県民税(第3期) 国民健康保険税(第4期)



納期は 10月31日まで

今月の相談窓口

- 市民相談室 無料法律相談・毎週火・金曜日 13時~16時 受付抽選12時 定員10名(30日(金)は休み)
谷山支所相談係 無料登記相談・12日13時~16時 無料税務相談・15日10時~16時 無料法律相談・15日13時~16時
問合せ先 市民相談室 241111



市民のひろば -MBC- 8時放送 10/4 ~10年目を迎える~ 平川動物公園
10/11 美術と私
10/25 市長と語る
市政の窓 -KTS- 一週2回放送
土曜日 13時25分~13時30分
日曜日 16時25分~16時30分

市政の動きをテレビで

結婚を控えた若い男女を対象に「幸せな結婚生活を送っていただく」と始められたブライダルスクール。

「夫と妻のあり方」「家族計画」「家庭経済」など内容も多彩で具体的。すでに約二千五百人の方が受講され、好評です。

# 新しい門出のあなたに

## ～ブライダルスクール～



幸せな結婚生活を願って(中央保健所)

具体的にどんな計画をと尋ねられると。それで二人で考えてみるいいチャンスじゃないかと彼を誘って申し込んだんです」とブライダルスクール(婚前学級)は、月三回、二時間の講座。講義と映画を主に年六回、中央保健所と山下保健所で開かれます。くつろいだふん囲気の講座ですが、受講生の中には熱心にメモをとる人もいます。

看護、夫と妻のあり方、家庭経済などの内容で、これから二人で築きあげていく家庭について合理的な計画を立て、結婚生活を成功に導くためのアドバイスをしています。講師の方々は、大学教授、保健所医師、保健婦助産婦などです。

### 正しい知識が学ばれてく

「結婚はスタートが大事だと言わなくては。あなたの場合は



河野邦子さん (明和五丁目)

院を決心、市立病院での闘病生活に入り直した。病名は子宮頸がん。幸い、症状がまだ初期だったので、手術とわずか三週間の入院で、今では以前と変わらない毎日です。

## 私は子宮がんに勝った

友人に誘われて受けた婦人がん検診。結果は精密検査の要あり、まさか自分ががん...という半信半疑の気持ちと死の恐怖で眠れない夜が続きました。

「早くてよかったですね。このがんは、早期がんのうちに見つけて取ってしまえば大丈夫です」という主治医の診断で入

### 事例を交えたわかり易い講義

「皆さん、性生活の知識は持っているらしいんですが、それが誤っていたり、足らなったりするんです。正しい知識をわかり易く話しています」と助産婦の久永房子さん。

「家族計画は赤ちゃんを生まない工夫でなく、それぞれの事情に合わせて、計画を立てることです」と家族計画の講義では結婚前に知っておきたい月経の記録の重要性、受胎調節の方法などが紹介されました。

結婚生活を順調に継続させていくためには、二人の協力が必要があるとされます。今から少しづつ準備を進め、自分たちによさわしい結婚設計図を作るためにこのブライダルスクールをご利用ください。

これからのブライダルスクールの予定は、十月、来年二月が山下保健所、来年三月が中央保健所となっています。

「十月のブライダルスクール」

日時 十月十六日、二十三日、三十日 午後六時から

会場 山下保健所

申込み方法 電話で

受講料 テキスト代三百円

その他 希望者には血液検査

療「でがんに勝ったんだという気持ちでいっぱいです。市立病院で治療を受けた患者さん方で作る「子宮がん〇期の会」では、早期がん発見の重要性を知っていただくとう講演会を次の通り開きます。

| 日時 | 十月十七日(土)十四時                  |
|----|------------------------------|
| 会場 | 市立病院学術ホール                    |
| 講演 | 「中高年婦人の健康」                   |
| 講師 | 「がん検診のゆえ」市立病院 外西寿彦先生 波多江正紀先生 |

## 健康コーナー

中央保健所 2321  
山下保健所 1111  
谷山保健センター 2315

### フッ素の塗布

対象者は市内に住む54年11月生まれの虫歯のない子供。料金は600円。申し込みは10月31日(必着)まで。申し込みは往復ハガキに受診者の氏名、生年月日、保護者名、電話番号を記入し、中央保健所母子保健係へ

### 育児教室

対象者は56年5月以降に生まれた第一子をもつ母親。日時は11月5・12・19日中央保健所、11月6・13・20日谷山保健センター。いずれも13時～15時30分。申し込みは往復ハガキに育児教室と書き、乳児氏名、生年月日、保護者名、住所、連絡先を記入し、10月20日(必着)までに、中央保健所保健婦係、谷山保健センター1保健予防係(上福元町4360)

### 胃がん検診

定員はそれぞれ40人。40歳以上の市民。検診料は1050円。日程は10月26日、27日西紫原小、28日黒神小、11月9日・10日吉野出張所。申し込みはハガキに住所、氏名、年齢、電話番号、検診日、会場を記入し、中央保健所検診係へ

### 婦人がん検診

30歳以上の市民。検診料は乳がん、子宮がんとも800円。日程は10月23日城南小(子宮がんのみ)、11月2日草牟田小、4日紫原小、7日宇宿小。申し込みは胃がんと同じ

### 狂犬病予防注射

日程公民館(表示) 10月12日：新屋敷東、中小企業センター、松方橋、東本願寺、上之園町東、西郷誕生地、平之町会文舎、山之口町。13日：郡元三和町南消防分団、真砂消防分団、荒田、唐湊。◇日程公民館(表示) 10月12日：新屋敷東、中小企業センター、松方橋、東本願寺、上之園町東、西郷誕生地、平之町会文舎、山之口町。13日：郡元三和町南消防分団、真砂消防分団、荒田、唐湊。

中央保健所 千890  
鴨池二丁目25の11  
山下保健所 千892 山下町10の5

休日夜間急病センター 2323  
(休日の夜間午後6時～午後11時)

全夜間輪番在宅医 1499 2323  
(毎日、午後6時～翌朝8時)

大東寺 14日：原良町日枝神社、西田説教所、永吉町、常盤町、武岡団地東。15日：上ノ原団地電話ボックス前、上本町公園、磯海水浴場、坂下商店、三船月照記念碑、竜ヶ水上、平松上花倉バス停。16日：川添、下田、川上、大明ヶ丘団地市営住宅集会所、下花棚。17日：原良団地会館、武岡ハイランド、城西公園横消防分団、武町内会集会所。19日：西宮浦谷、雀ヶ宮、中之町七社、中別府、上之原、吉野出張所。20日：鼓川、春日町、国料、坂元町日枝神社、坂元町葛山ちびっこ広場。21日：玉里団地第六公園、草牟田、新照院、玉里、城山団地公園。22日：飯屋、下伊敷町中福良、明ヶ窪、七窪大山商店前、伊敷団地岡之原、岡之原農協、春山。23日：皆房、河頭、皆与志農協仲組、花野、小野農協、肥田。24日：伊敷団地中央公園、緑ヶ丘団地郵便局、市伊敷支所、千年団地相信会館、日当平市営住宅集会所。11月4日：伊敷、犬迫農協上支所、犬迫農協、上永吉、小山田農協下支所、上大迫バス停、下大迫、栗之迫、小山田農協、田中園。5日：桜島地区。6日：中央保健所、山下保健所。

## 休日祝日在宅医さん

診療時間 午前9時～午後6時まで

10月10日(土) 体育の日

内科・小児科  
 内科 沖野病院(西千石町) 3238  
 内科 本野内科(吉野町) 0611  
 腸胃科 小島医院(薬師一丁目) 3481  
 小川医院(下荒田二丁目) 1302  
 山内内科(宇宿三丁目) 2277  
 外科・整形外科・皮膚泌尿器科  
 隆成会病院(郡元二丁目) 1411  
 山元整形外科(春日町) 7215  
 三辰外科病院(桜ヶ丘四丁目) 3151  
 産婦人科  
 上片平医院(松原町) 0381  
 眼科  
 長田眼科(薬師一丁目) 6737  
 耳鼻科  
 徳田耳鼻科(伊敷町) 5845

10月11日(日)

内科・小児科  
 柿本寺有馬病院(西千石町) 2474  
 飯田内科(草牟田二丁目) 1729  
 馬場内科(田上町) 8703  
 山口内科(下荒田三丁目) 8313  
 小児科 内科(上福元町) 3337  
 外科・整形外科・皮膚泌尿器科  
 黒木外科(田上町) 2233  
 岡村泌尿器科(原良町) 2007  
 新南かごしま高(宇宿一丁目) 7272  
 産婦人科  
 しよりの(郡元一丁目) 8355  
 眼科  
 大山眼科(山下町) 8381  
 耳鼻科  
 江川耳鼻咽喉科(宇宿一丁目) 6493

10月18日(日)

内科・小児科  
 牧田西園医院(上本町) 0553  
 田島内科(武岡二丁目) 3363  
 国東内科(山之口町) 6958  
 松元内科(下荒田四丁目) 6499  
 村上医院(谷山塩屋町) 2016  
 外科・整形外科・皮膚泌尿器科  
 外科 本木下病院(西田一丁目) 8266  
 小田代外科(荒田一丁目) 8111  
 内村整形外科(照国町) 1220  
 相良外科(東谷山一丁目) 2281  
 産婦人科  
 奥田産婦人科(鴨池二丁目) 5338  
 眼科  
 楠元眼科(山之口町) 2768

耳鼻科  
 高木耳鼻咽喉科(荒田二丁目) 6723

10月25日(日)

内科・小児科  
 米倉内科(緑ヶ丘町) 0095  
 小西内科(千日町) 5314  
 内科 小児科(中央町) 1011  
 松元小児科(鴨池一丁目) 0513  
 月野小児科(上福元町) 2438  
 外科・整形外科・皮膚泌尿器科  
 八反丸病医院(平之町) 3111  
 川井田外科(鴨池二丁目) 5484  
 皮膚科 泌尿器科(鴨池二丁目) 2221  
 富岡外科(宇宿一丁目) 0393  
 産婦人科  
 産科 婦人科(荒田一丁目) 1313  
 眼科  
 有耳耳鼻科(真砂本町) 0879  
 耳鼻科  
 有耳耳鼻科(草牟田一丁目) 0305

11月1日(日)

内科・小児科  
 吉村病院(大竜町) 2054  
 今村小児科(新屋敷町) 3930  
 野中内科(武岡二丁目) 7515  
 野中大内科(鴨池一丁目) 6555  
 野中大内科(宇宿一丁目) 8011  
 外科・整形外科・皮膚泌尿器科  
 吉川外科(真砂本町) 3838  
 吉川外科(草牟田二丁目) 2050  
 吉川外科(上福元町) 2251  
 産婦人科  
 たき産婦人科(西千石町) 5006  
 眼科  
 伊佐敷眼科(西千石町) 2587  
 耳鼻科  
 きじま耳鼻咽喉科(上福元町) 3611

11月3日(火) 文化の日

内科・小児科  
 今村病院(泉町) 2600  
 村山内科(城西二丁目) 8253  
 西小児科(下荒田一丁目) 3797  
 内科 小児科(紫原五丁目) 0441  
 服部眼科(上福元町) 6633  
 外科・整形外科・皮膚泌尿器科  
 今寺外科(泉町) 2600  
 寺口外科(中央町) 6544  
 久保皮膚科(上尾尾町) 1311  
 平山外科・胃腸科(上福元町) 6121  
 産婦人科  
 今村病院(泉町) 2600  
 眼科  
 柳眼科(東千石町) 6684  
 耳鼻科  
 柳耳鼻科(千日町) 1871

## あなたもやれます家庭看護

10月30日～31日 看学祭

日時 10月30日(金) 9時半  
 会場 市立病院3号館学術ホール  
 催し 講演 時任純孝先生  
 クラブ活動発表・演劇・音楽  
 研究発表

日時 10月31日(土) 9時半  
 会場 市立高等看護学校内  
 催し 看護実演  
 尿検査・血圧測定など  
 研究発表  
 みんなのひろば

鹿児島市立高等看護学校文化祭

