

市の人口 (推計)

	(57.1.1)	(前年同月比)
人口総数	512,652人	(+ 6,228人)
男	243,631人	(+ 2,704人)
女	269,021人	(+ 3,524人)
世帯数	180,701世帯	(+ 2,460世帯)



## 春の全国火災予防運動 2月28日～3月13日

先日、緑丘中学校を訪ねてみました。吉野分遣隊長の号令の下、クラブ全員が整列し、消防車のしくみについての説明から、訓練が始まります。その後、防火衣とヘルメットで身を固め、りっぱな消防士に変身したクラブ員は、巻かれたホースを地面に置き、中腰になり、実践さながらにサッとホースを転がします。でも、思うようには転がっていきません。

今度は非常用ロープの結び方についての訓練。手品でも見ているかのようロープをまわします。悪戦苦闘の末、やっとのことできあがり。次は、消火器放射訓練。ドラムカンの中で燃えあがったガソリンを消火する作業です。消火器の安全ピンをはずし、白い粉末をかけ、鎮火させてその日の訓練を終了。訓練を終えた部員の間には、笑顔がこぼれていました。



市内の中学校には、BFC(少年消防クラブ)をもつ学校が十校あります。これらの学校では、正課のクラブ活動の中で、毎月の計画をたてて、消防の仕事や火災予防についての知識を高めながら、多くの体験をしています。

そこで、今回は、春の全国火災予防運動を前に、緑丘中学校の少年消防クラブの活動状況をご紹介します。

緑丘中BFC

クラブ活動に取り入れた生きた学習

# ぼくらは豆消防士

BFC。これは、消防の仕事や火災予防に関心を持つ少年少女が、万一の災害の発生に備え、日頃から消火器の使い方や処置の仕方などを学ぼうという消防クラブです。

現在、市内の中学校、二十六校のうち十校が正課のクラブ活動の中で学んでいます。

部長の地福俊二君(三年)は「先輩に勧められこのクラブに入ったのですが、消火器の使い方、地震の時の注意、避難のしかたなど、消防に関する知識が豊富になり、いざという時のいっ勉強になります」と語ってくれました。

その中で、緑ヶ丘団地にある緑丘中学校にBFCができたのは、今から四年前。今では、部員四十人を数え、毎週一回、中央消防署吉野分遣隊の指導の下、消防訓練や学習が行われています。

また、吉野分遣隊の政野四郎隊長は「クラブのみなさんが研究や体験から得た知識を家族や友だちなど、多くの人に広めていくことが、今後の火災予防につながっていくと思いますので、みんなが、その担い手になってくれることを期待しています」と語ってくれました。

指導の下、消防訓練や学習が行われています。

ところで、二月二十八日から三月十三日まで「春の全国火災予防運動」が展開されます。

- ① 老人や幼児を中心とした焼死防止対策
- ② 家庭における防火対策
- ③ 防火対象物の防火安全対策
- ④ 異常乾燥及び強風時の火災発生防止対策——などを重点目標に取り組むことにしています。

これから春先にかけては、空気が非常に乾燥し、火災の多く発生する季節です。尊い人命や大切な財産を守るためにも、日頃から火の元の点検に細心の注意を払うことが大切です。

春の全国火災予防運動を機会に、今一度、身のまわりに気を配り火事を出さないように気をつけましょう。

また、期間中の三月七日には、朝七時三十分、市内十五か所でサイレンを鳴らしますので、みなさんの協力をお願いします。

### みり散まつり



目之出町付近

## 冬の花

山之口 安秀

満目蕭条と枯れ果てる冬は、野外に咲く花の数も多くありません。しかしながら厳しい寒気に耐えて咲く姿は独特の情趣があり、私は冬の花がことのほか好きです。

まず百花にさきがけて咲くのが梅の花です。日当たりのよい田舎家の裏庭に、これまで気づかなかつた老梅が、ある朝、白く匂うように咲いている姿は何ともいえません。冬の気候は変わりやすく、日がかければあられもたばしります。その中に凛々と芽えて清香を放つ気品は、この花ならではのことでしよう。

冷たい土を割って水仙は緑の葉を伸ばし、真つすぐに立つた茎の上に清楚な花を咲かせます。この花を「古鏡の如く」とたとえた詩人がありましたが、純白の花弁、黄色い副冠、寒風の中に立つ姿はまさに古鏡の風格をしるばせるものがあります。

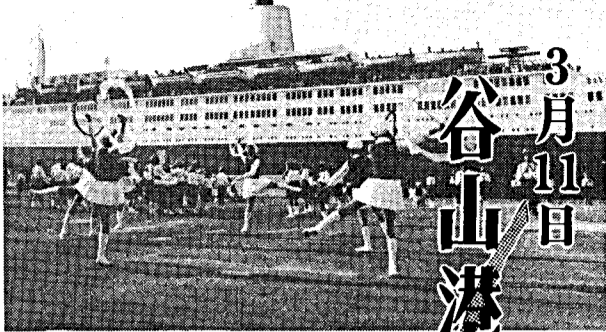
早咲きの椿は、冬には珍しい深紅の花を重なりあつた濃い緑の葉の奥にのぞかせます。椿は何といつても一重咲き、それも野趣のあるものが好きです。中学校時代、国語で

早春の鎌倉山の椿かな 虚子  
という句を習いましたが、後年早春の一日鎌倉山を訪ねて、治乱興亡のあとをしのぐので道すがら、ふと椿の花を見つけてこの名句を改めて味わったことがあります。

茶の花は白くひっそりと咲く花で、うっかりすると見落とされまします。いつか温泉町の町はずれを流れている小川の、淡い湯煙りの中に咲いていたまるやかな茶の花が、不思議な魅力となつて心の奥底に残っています。

枝や葉の逞しいわりに白く寂しいのが八つ手の花。学生時代下宿の玄関口に植えられた八つ手の花が人は年ごとに住み替わるのに、花は変わらずに可憐な姿で咲いているの不思議なくらい鮮烈な印象として残っています。書き並べてみると、冬は冬ながらの花のにぎわいがあるようです。

クイーンエリザベスⅡ号



3月11日 谷山港に二度目の入港

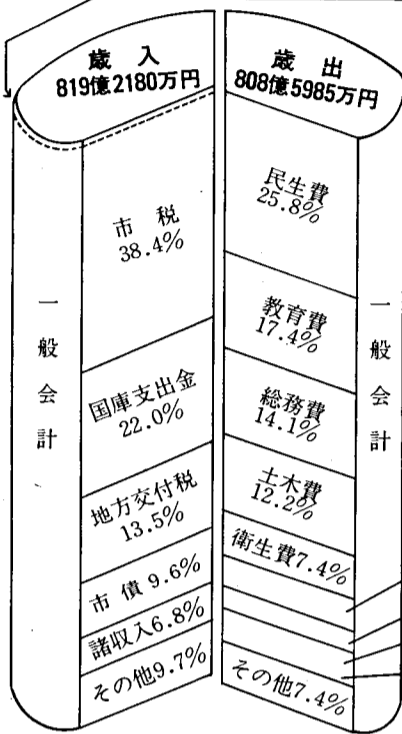
世界一の豪華客船「クイーンエリザベスⅡ号」(六七・一四〇トン、P・ジャクソン船長)が三月十一日午前十時、谷山港に入港します。

当日、埠頭では、ブラスバンドや鼓笛隊、踊りなどによる歓迎アトラクションも行われます。見学に行かれる場合は、できるだけマイカーの利用をご遠慮いただき、市電、市バスなど他の公共交通機関をご利用ください。

一般会計は6年連続の黒字

55年度決算歳出総額1169億3715万円

一般会計実質収支9億726万円の黒字



市の台所のしめくりであり、十五年度決算が、先の定例市議会でお知らせしましたので、その概要をお知らせします。

一般会計

Table with columns: 区分, 55年度決算, 54年度決算, 対前年度伸び率(%)

特別会計

Table with columns: 会計名, 歳入決算額, 歳出決算額, 歳入歳出差引額

企業会計

Table with columns: 会計, 事業の概要, 経営収支の状況

五十五年度決算による歳出額は、一般会計で八百八億五千九百八十五万円、特別会計百六十一億六千六百五十二万円、企業

歳入面では、市民税、固定資産税などの税収入が大きく伸びたのをはじめ、県支出金が十二・四割、全体では八・七割の伸びとなりました。

依然厳しい交通、水道、下水道事業 病院事業は前年度より収入が七割増加し、三億八千九百三十六万円の黒字を計上しました。

55年度の主な事業

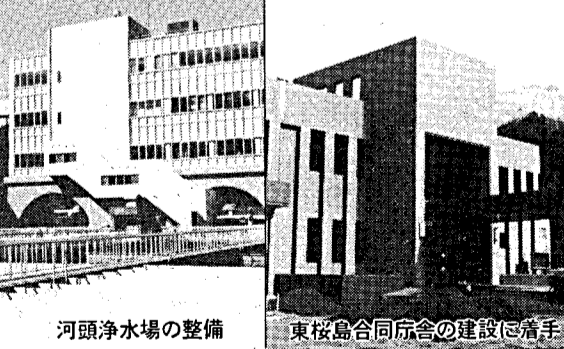
- 市民文化ホール建設に着手
東桜島合同庁舎の建設に着手
愛の福祉基金の設置
星峯西小・吉野東小の建設

愛の福祉基金の設置



吉野東小などの建設

市民文化ホール建設



河頭浄水場の整備

東桜島合同庁舎の建設に着手

風格と活力ある市民都市づくりにあなたの声を

昭和57年度 市政モニター募集

市民の声を市政に反映させるために、広く市民のみなさんの建設的な意見を求めています。あなたも市政モニターにご応募ください。



# 新成人に望む



市長 山之内安秀

一月十五日は成人の日。晴れて大人の仲間入りをした七千四百六十七人の新成人を祝うため、午前十一時から県体育館で新成人のつどいが開かれ、四千人の若人を前に山之内市長が式辞を述べました。

以下、市長式辞の一部を抜粋してご紹介いたします。

### ◆ ◆ ◆

新春のさわやかな雰囲気の中で、意義ある成人式を迎えられた、次代を担う皆さんに心からお祝い申し上げます。また、今日まで愛情をこめて育ててくれたご両親や先生方に心から喜びを申し上げます。

ところで、皆さんが誕生された

年は、宇宙飛行士が月面に到達したり、堀江青年がヨットで太平洋を横断するなど、未来と未踏の次元に挑戦する若人の時代、新しい時代の幕明けの年でありました。

高度成長期という満ちたりた豊かな時代にお生まれになった皆さんを前にして、私の青年時代をふりかえりながら、人生の先輩としてお話を申し上げます。

私も若い頃はあまり気づかなかったことですが、若いということは、未来に向かって無限の発展性、可能性を秘めた大きなエネルギーのかたまりです。どうぞ若いということに自信をもっていたらいいと思います。そこには、大きな夢がある反面、不安もあるわけですが、青年らしく努力することによって必ず何らかの人生が開けてくるものです。

ゴルド・スマスは「我々の最大の栄光は、一度も失敗しないことではなく、倒れるたびに起き上がることである」と言っています。どんな偉い人でも、最初から自分を生かす道がわかっ

ている人は少ないものです。多くの失敗を繰り返しながらも、くじけずに努力してはじめて成功するものだと思います。話は変わりますが、今、西駅の前に「若き薩摩の群像」というモニュメントを建立しています。

これは、幕末の頃、英国に留学し、言葉や風習の違う異国の地で数々の障害を克服して学び日本の近代化の原動力となった薩摩藩士十七名の若者たちの像であります。

この先人たちには、「泣こかい飛ほかい、泣こよっかひっ飛べ」という薩摩流の決断があったわけですが、決断は、成功の第一歩です。皆さんも自分の人生を勇気をもって、切りひらいていただきたいと思っています。

ここで、皆さんに四つの提言をしたいと思っています。

その一つは、信頼される人になつて欲しいということです。裏表のある人は、長い人生でいつかは脱落していくものです。どうぞ真心のある、信頼される人になつていただきたいと思えます。二つ目は、根性をもつて欲しいということです。自分でやろうと決めたことを途中でやめてしまつては、りっぱな計画

も能力もむだになつてしまします。三つ目は、思いやりのある人になつていただきたいということです。断絶の時代それをつなぐものは温かい心です。思いやりや愛のある人間になつて欲しいものです。

四つ目は、エゴイストにならないで欲しいということです。自分のことだけしか考えない人は、社会の中で最も始末の悪い人だと思えます。人との協調性のある人間性をつくりあげていただきたいと思っています。

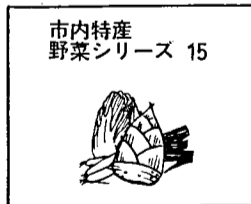
最後になりますが、人生の成功に近道はないということですが、昔、エジプトのプトレマイオス一世は、幾何学を学んでもあまりにも難しいので、先生のエウクレイデスに対して「幾何学をうまくわかる近道はないのか」と聞いたところ、エウクレイデスは「幾何学に王道はありません」と厳しくいましています。若い時は、人の煙が緑にみえるものです。しかし、自分の煙を耕やさずして緑はありません。

皆さんも二十歳を新たな出発点として、人生に取り組んでいただきたいと思えます。

肉料理に使われる「んにく」それに、日本料理に欠かすことのできない「わけぎ」を紹介しましょう。

### (I) にんにく

にんにくは中華料理、肉料理などによく使われますが、これはアシリンが肉のたんぱく質の消化吸収を助け、にんにくの持つ殺菌作用が食あたりを予防するためです。



市内特産野菜シリーズ 15

月の暖冬で作柄は良好です。(II) わけぎ わけぎは秋から春にかけて出まわる細ねぎです。別名「せんも」ともい、株分けで短期間に増やされるので、これらの名がつけられています。

一般に葉ねぎの代品として使われます。自給野菜として、一般家庭でも庭先で簡単に作れますが、深目に土寄せすることが大切です。

カルシウム、リンなどを含み、また、冷え症、風邪、食欲増進に役立つことから、最近、その効用が見直され、早期収穫し、葉にんにくとして冬の需用が伸びてきています。

市内では、宇宿、田上、谷山などで栽培されていますが、正

### 同和問題 一問一答

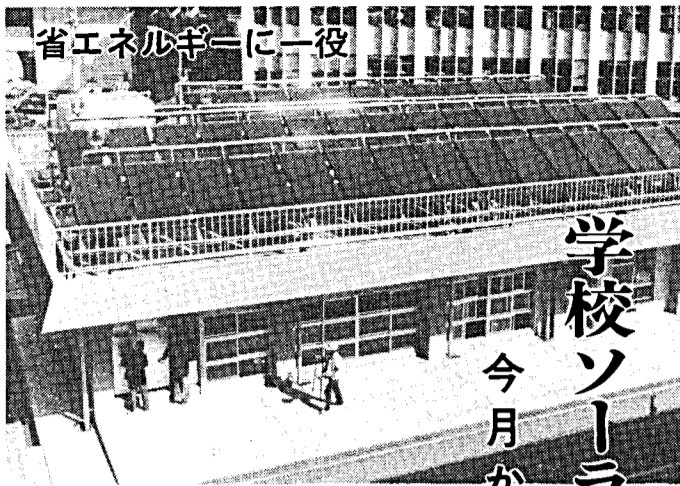
さまざまな差別の元ともいえる部落差別は、政治的につくられ、利用されてきたものである以上、人間の努力によって政治的に解決されなければなりません。

最近の差別事象をみますと、人権侵害を受けているのは、部落の人たちだけでなく、差別をした人も被害者となっています。他人の人権をふみにじることが自分の人権も侵されるということに気づかない多くの人が、差別を温存する役割を担ってきたといえます。

### 同和問題は みんなの課題

は他人ごとの問題ではなく、自分自身におよぶ人権問題であり、まさしく国民的課題であるといえます。

問合せ先 市同和对策室(2)111



## 学校ソーラーシステム登場

### 今月から給食用給湯施設に

名山小

名山小学校に市内の学校で初めてのソーラーシステムを利用した給湯施設が完成、今月から、給食用の給湯施設として利用することになりました。

これは、給食室増改築に伴って、国の補助を受け、千三百八十万円をかけて給湯設備にソーラーシ

ステムを取りつけたもので、クリーンで無尽蔵なエネルギーである太陽熱を利用して、新しいエネルギーの推進とエネルギーの節約をはかることを目的としています。

給食室の屋上に集熱器五十六枚を取りつけ、集熱器に入ってきた水は、太陽熱で上昇して、一定の温度になると、自動的にお湯が循環して蓄熱タンクに蓄えられるシステムとなつていま

このソーラーシステムを利用することにより、約半分のエネルギーが節約されることとなります。

ところで、二月は省エネルギー月間です。冬場はストーブやこたつなど使用する機会が多いものです。家庭でもちよつとした工夫や節約心がけましよう毎日繰り返すうちに大きな節約につながります。皆さんも、これを機会に限りあるエネルギーを大切に使用していただきたい

### 水道管に冬支度を



昨年の2月末の2日間で水道管凍結による破損事故は約2600件発生しました。その多くは北向きのところにある水道、むきだしになっている水道、風当たりの強いところにある水道、屋外にある水道です。凍結防止に布やフェルトなど保温材を巻きつけ、その上からビニールなどを巻きましよう。凍って水が出ない時、水道管が破裂したら、水道局工務課⑦7111、吉野営業所④2992、谷山営業所⑥5211へ

### 3月1日から受付 「少年自然の家」の団体利用申込み

オリエンテーリング、植物観察コース、フィールドアスレチックの外に、新しく「激流くだり」「ウッドクライミング」ができ、さらに楽しい野外活動ができます。

利用できる団体 30人以上のあいご会、スポーツ少年団など

利用期間 57年4月～58年3月(月曜、休日は休み)ただし、キャンプの利用は7月21日～8月31日

申込み方法 直接電話で市立少年自然の家(④0333)へ





(その31)

人びとの生活ぶりをおもしろおかしく伝えた「かわら版」が、新聞として正式に刊行を許可されたのは明治二年のこと、日刊紙「横濱新聞」が最初です。

### 新聞事始め

時の紙面はタブロイド型(現在の新聞紙の二分の一)で、定価は一枚(一部)二銭五厘、一月(一月)二銭五厘、一年(一年)二十五元。購読者は七百部程度でした。

期にかけて用紙の統制があり、一紙一紙の新聞統制政策がおしすめられ、鹿児島新聞と鹿児島朝日新聞が合併、昭和十七年二月十一日「鹿児島朝日」の第一号が発行されました。

て発足、三十六年十月南林寺町に新社屋を建設して移転。三十七年一月社名を「鹿児島新聞」と改めました。

### くらしの知恵

最近、健康食品と呼ばれる食品が一部の消費者の間で関心を集めている。健康食品は錠剤、液体、顆粒状といった形態で、一見、薬のように売られていますが、現在のところ、はっきりした定義はなく、

また、健康食品メーカーの中には二、三人の家庭工業のような形で生産している所があり、国や地方の法規制の知識もありません。健康食品と呼ばれるものの中には、効能や効果のあるものも

健康食品をどうしても購入したい場合は、パートや専門店を利用される方がよいでしょう。訪問販売などによって販売されていますが、悪質な売り込みや、一度に大量を買わされる場合などがあり、これまでに問題になって

### ご利用ください 移動図書館「わかぐさ号」

受付は3月10日まで

市教育委員会は、公民館図書室を利用して、公民館図書室を利用しにくい地域の方々のために、移動図書館「わかぐさ号」を運行しています。



走る図書館「わかぐさ号」

### 市県民税の申告はお早目に

2月5日～3月15日



#### 申告の必要な人

①今年一月一日現在、市内に住所のあった人で、昨年一月から十二月までの間に所得のあったすべての方が対象になります。

②給与所得者で、事業主から「給与支払報告書」の提出されていない人、または五十六年中に就職や退職をした人。

### 所得税の申告もお忘れなく

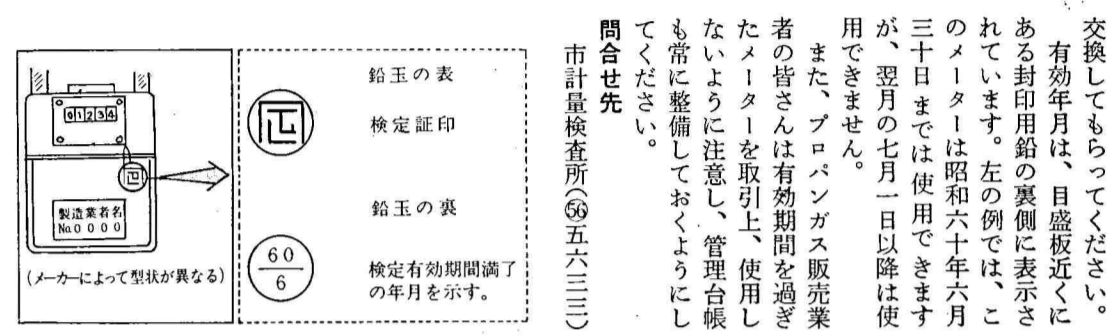
2月16日～3月15日

所得税、贈与税、個人事業税の申告も三月十五日までです。期限間近になりますと、確定申告は大変混雑しますので、確定申告はできるだけ早く済ませてください。

また、申告書や贈与税の計算の仕方、申告書の書き方など、わからないときは、税務署窓口などでお気軽にご相談ください。

### 家庭での点検を ガスメーターの「検定有効期間」は7年

計量法では、正しく計量が行われるよう、ある封印用鉛の裏側に表示されています。左の例では、このメーターは昭和六十一年六月三十日まで使用できます。



交換してもらってください。有効年月は、目盛板近くにある封印用鉛の裏側に表示されています。

Table with columns: 場所 (Location), 日 (Date), 時 (Time). Lists various locations and their respective tax office hours.

サラリーマンは、勤務先の年末調整によって一年間の所得税の納税は完了しますが、普通は確定申告の必要はありません。

サラリーマンで確定申告の必要ない人、確定申告の必要ない人、確定申告の必要ない人、確定申告の必要ない人。



### みんなのひろば

三和町 塩満信義 昨年十月、私たち三和児童館では「親子いも掘り大会」を行いました。

いも掘り体験記 三和町 塩満信義 昨年十月、私たち三和児童館では「親子いも掘り大会」を行いました。

町内会活動に働き盛り世代の参加を 城山一丁目 東迫秀吉 町内会の役員はお年寄りの子育てを助けてくれる方を募集しています。

お便りください この欄では、みなさんからの便りを紹介しています。住所、氏名、年齢、電話番号とお書きの上、二年半程度をとお山を下り、一市広報課「市民のひろば」係までお寄せください。

### 町内会の誇りと責任 百年來の無火災

宇宿上一町内会 (その17) 宇宿上一町内会は戦時中、洪東亜航空のグライダー工場があったため、先の大戦では多大な被害を受けました。



住民の熱意で復活した鬼火焚き

第12回市民バドミントン大会 日時: 3月13日(土) 13時...団体戦, 3月14日(日) 9時...個人戦. 会場: 市民体育館. 参加資格: 市内に住む一般社会人.

冬の星座を観察する楽しいついで 冬をさがす親子のついで 日時: 2月20日(土)~21日(日). 対象: 小・中学生のいづれかを含む家族(70家族). 参加費: 1人当たり1,130円(3食分、安全費、シーツ代).

サイクリング教室 市立少年自然の家 日時: 2月27日(土)~28日(日). 対象: 小学4年生から中学生まで(先着順). 参加費: 1,130円(3食分、安全費、シーツ代).



菅原神社の梅(磯)

### 第2回 鹿児島市社会教育大会

大会テーマ 一人ひとりが生涯を通して学び続ける学習社会の創造

日時 二月十日(水) 十時~十五時三十分  
場所 鹿児島市中央公民館  
開会式(10:00) 表彰式(10:40)  
シンポジウム(10:50)  
テーマ「一人ひとりの学習意欲を掘り起こし、高めるにはどうしたらよいか」  
活動発表(13:20) 記念講演(14:00)  
「これからの学習社会を考える」  
講師は前南日本新聞社社長長川越政則氏  
閉会式(15:20)  
主催 鹿児島市・鹿児島市教育委員会

### 消費生活情報連絡員募集

応募資格 二十歳以上の市民ならどなたでも  
募集人員 五十人(地域別、年齢などを考慮して選定)  
任 期 四月から一年間  
仕事内容 ①月一回の物価調査報告、②アンケート調査の回答、③その他  
応募方法 ハガキに住所、氏名、年齢、性別、職業、電話番号、家族構成、世帯主の職業、居住地の環境(例 住宅街、商店街、農村)などを記入。三月十二日までに、当日の消印有効。  
申込み先 〒892 市内山下町11の1 市役所内  
市民生活課 ④1111 内線395

### 昭和五十七年度 伝統工芸技術の伝習生募集

資格 市内にある竹工・木工・窯業の企業から推せんを受けた人で、将来この仕事に従事する方  
人 員 若干名  
伝習期間 一年間  
願書の請求 〒890 市内天保山町1の1  
申込み先 鹿児島市商工振興課工芸係 ④4707

### お知らせコーナー

#### 募集

##### 市営施設見学会

◇日時は2月16日(火)9時、市役所別館前を出発、15時30分帰着  
◇見学場所は魚類市場、南都処理場、勤労婦人センター、慈眼寺公園ほか  
◇参加資格は20歳以上の市民  
◇申込みは2月12日(金)8時30分から電話で(先着順)  
◇参加料は200円  
◇申込み問合せは市広報課

##### 高齢者の職業訓練生

◇対象は就職を望んでいる中高年齢者、寡婦および就労が困難な方  
◇職種と定員は自動車運転科30人、ブック建築科30人、洋服科10人、身体障害者自動車教習科10人  
◇訓練期間は3か月~1年  
◇入校は4月  
◇受講料は無料で、訓練手当のほか特典があります  
◇受け付け期限は3月5日  
◇問合せは始良町の県中央専修職業訓練校(09956⑤2247)へ

##### 星ヶ峯 地居住宅入居者募集

◇募集戸数は一種60戸、二種40戸  
◇申込み用紙の配布は13日(土)まで  
◇申込み受け付けは15日(日)まで  
◇問合せは新屋敷町の住宅管理センター(④4539)、県庁土木部住宅課へ

##### 県立鹿児島工業高等専門学校 募集

◇募集科目は電気科、機械科の二年生若干名  
◇受験資格は高校一年以上を修了した人  
◇受付は3月15日(土)24日(日)まで  
◇試験は高校一年程度の国語、数学、専門(電気理論または機械工作)と面接  
◇問合せは同校事務室(④9205)へ

##### 自衛官2等陸・海・空士

◇受験資格は18歳(今春高校卒業見込者を含む)以上、25歳未満の方  
◇申込みを受け付け中  
◇問合せは市総務課または、自衛隊鹿児島募集事務所(⑤7802)へ

##### 市民福祉手当の申請

◇市では、市民福祉手当の制度を設け、寝たきり老人、重度心身障害者、重度心身障害児、遺児等修学手当として年額1万2千円の手当を支給しています  
◇該当者で、まだ昭和56年度分の申請をしていない人は、今月中に手続きをしてください  
◇申請および問合せは、市児童家庭課(内線569)、市福祉谷山分室(内線127)まで

##### 民生安の利用申込み

◇市県民税が均等割額以下で、生活に困っている人に対して事業資金を貸付けます  
◇受付期限は2月13日(土)  
◇貸付額は1世帯最高70万円  
◇返済期間は5年以内(4か月の据置期間を含む)  
◇利子は年3割(据置期間は無利子)  
◇連帯保証人1人  
◇資金の交付は3月下旬の予定  
◇問合せは市社会福祉課社会係、各支所へ

##### 在宅重度障害児に日常生活用具の給付

◇対象は身体障害者手帳(一種1級、2級)を受けている18歳未満の在宅障害児  
ただし、現在施設に入院・入園している児童を除く  
◇給付品は浴槽、湯沸かし器、便器、特殊便器、電動・点字・盲人用電卓の各タイプライター、盲人用電卓、テープレコーダーその他、器種により障害別、年齢などの制限があります  
◇申込み期限は2月10日  
◇問合せは市児童家庭課、市福祉谷山分室へ

##### 児童手当の振込み

◇児童手当の2月期分(10月1月分)は、2月5日受給者の預金口座に振込みます  
◇問合せは市児童家庭課児童手当係へ  
鹿児島市シルバーのご利用を  
鹿児島市シルバーでは、高齢者にふさわしい仕事を求めています。事業主、市民のみな

- 7日 ▷武・田上地域親子卓球大会(8時30分)武・田上公民館
- 8日 ▷成人病無料検診(8時30分)中央保健所  
▷お母さんコーラス鹿児島支部合唱講習会(10時)中央公民館
- 10日 ▷第2回鹿児島市社会教育大会(10時)中央公民館
- 12日 ▷第6回婦人団体代表者会(10時)中央公民館
- 13日 ▷第29回県下一周駅伝競走大会[今日から]  
▷鹿児島交響楽団特別演奏会(15時)城西公民館
- 16日 ▷国民健康保険優良保険委員表彰式(13時30分)自治会館
- 21日 ▷勤労婦人センター学習成果発表会(10時)  
▷第7回勤労青少年ホーム文化祭(10時)
- 24日 ▷青少年問題協議会委員会(14時)中央公民館
- 27日 ▷子供たちに聞かせたい童話の入選者表彰式(13時30分)中央公民館  
▷サイクリング教室(15時)少年自然の家[28日まで]

#### 市民画廊の案内

- ◎第2回風の子書初展 [1日~6日]
- ◎東郷海洋少年団訓練写真展 [8日~13日]
- ◎鹿児島市衛生自治団体連合会公害部パネル展 [15日~20日]
- ◎昭和56年度明るい選挙啓発ポスター作品展 [22日~27日]

#### おたずねは

市役所 24-1111  
谷山支所 69-2111  
伊敷支所 29-2111  
東桜島支所 21-2111

市民のひろば—MBC— 8時放送  
2/7 新装なった東桜島合同庁舎  
2/14 近郊野菜農家を訪ねて  
2/28 市長と語る  
市政の窓—KTS— 週2回放送  
土曜日 13時25分~13時30分  
日曜日 16時25分~16時30分  
市政の動きをテレビで

#### 物価情報

(1月5日 消費生活情報連絡員調べ)

調査品目	規 格	価 格		前月平均	前年同月平均
		平均	価格幅		
1 牛 肉	すきやき用 100g	325.9	230~400	316.0	332.7
2 豚 肉	ロース用 100g	150.5	118~200	149.2	152.4
3 鶏 肉	ささ身 100g	120.9	110~170	118.8	118.0
4 さ ば	刺身用 100g	85.3	40~198	65.4	78.1
5 あ じ	20cm大 100g	168.6	58~400	153.0	187.5
6 鶏 卵	L 玉 10個	281.0	210~320	267.0	265.0
7 ひやがいも	出まわり品 100g	20.2	10~38	22.8	20.5
8 キャベツ	" 100g	11.3	6~16	9.7	19.0
9 たまねぎ	" 100g	27.1	7~40	26.4	22.1
10 砂 糖	上白糖袋入 1kg	285.0	220~315	283.0	286.2
11 しょうゆ	濃口普通品 1.8ℓ	508.1	368~700	499.8	506.4
12 み そ	普通品 1kg	358.3	318~400	351.4	359.8
13 サラダ油	"(ピン入) 1.65kg	623.7	478~900	624.8	610.1
14 小麦粉	薄力一等粉 1kg	180.3	148~210	179.6	178.0
15 即席ラーメン	袋入 100g 1食分	60.1	50~65	60.5	57.4

#### 今月の相談窓口

◎市民相談室  
無料法律相談・毎週火・金曜日  
13時~16時 受け付け抽選12時  
定員 10名  
無料税務登記相談・10日13時~16時  
無料建築相談・18日13時~16時  
無料サラ金相談・毎週金曜日9時~16時

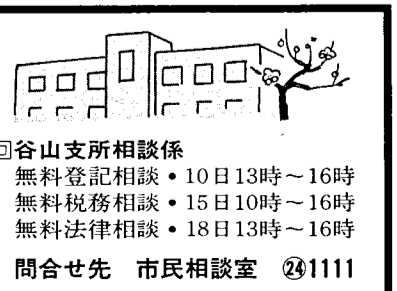
◎谷山支所相談係  
無料登記相談・10日13時~16時  
無料税務相談・15日10時~16時  
無料法律相談・18日13時~16時  
問合せ先 市民相談室 ④1111

#### 国民健康保険税(第6期)

保険委員(納付組合長)が各家庭を訪問しますので、お納めください。

#### 下水道受益者負担金(第4期)

納期は  
3月1日まで



# 福祉事業のコーナー



## ◆心身障害通園施設のご利用を

心身に障害のある幼児（3歳～6歳）と精神発達に障害のある幼児が保護者のもとから通園し、将来できる限り健全な社会生活を営むことができるように、生活指導や運動、絵画、遊戯などを通じて心身の成長発達のお手伝いをする施設をご存じでしょうか。市内にある施設をご紹介します。



名称	心身障害児通園事業 わかば園	精神薄弱者通園施設 ひこばえ学園
所在地	鹿児島市紫原四丁目 32番5号 電話☎1083	鹿児島市犬迫町 5975番地 電話☎0205
対象児	在宅の心身障害児であって保護者と一緒に通園可能な幼児。	発育、特に精神発達に障害を持ち、異常行動または、身体的に著しい問題のない幼児で、原則として通園バスを利用できる子。
保育目標	(1)基本的習慣、しつけの指導 (2)友達となかよく楽しい学園生活への適応 (3)音楽、遊戯、絵画、運動などの療育指導により、情緒の安定、感覚能力、知的能力を高める。	
入園手続	市児童家庭課、市福祉谷山分室	県中央児童相談所、市児童家庭課、市福祉谷山分室
入園決定	県中央児童相談所長に判定を依頼して、その結果によって入園が決定します。	児童福祉法の規定に従い、県中央児童相談所長が措置決定を行い入園が決定します。
費用	無料	保護者の前年度収入などにより負担金を決定。（児童福祉法56条）
通園	定期バスまたは、自家用車などで通園。	学園専用のバスでターミナル方式で通園。

問合せ先 入園のご相談は、県中央児童相談所(☎4141) 市児童家庭課(☎1111内線465)、市福祉谷山分室(☎2111内線128)

## ◆児童手当等を外国人にも支給

児童手当、福祉手当、児童扶養手当および特別児童扶養手当の法改正により、昭和57年2月分から外国人にも支給されますので、手当の申請手続きをしてください。

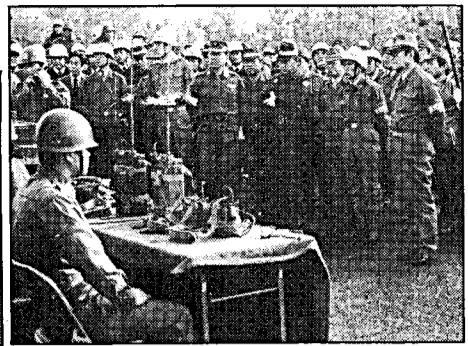
- 外国人登録法第2条第1項に規定する外国人であって、本市に住所を有し、外国人登録を行っている人。
- 外国人登録を行っている人であっても、次に該当する人には支給されません。

観光、保養、スポーツ、親族の訪問、見学、講習または、会合への参加、業務連絡その他これらに類似する目的をもって短期間、日本に滞在しようとする人。

- 添付書類  
イ 受給資格者の属する世帯の全員の外国人登録済証明書の写  
ロ 所得証明書および公的年金の証書の写

くわしくは、市児童家庭課児童手当係(☎1111内線569) 福祉谷山分室(☎2111内線127)へ。

1月11日 10日に満百歳になった岡之原町の熊追長太郎さんを永井隆治助役が訪問。お祝いの賞状と長寿者祝い金を贈りました。また、13日には城山一丁目の大平カ子さんも市内で8人目の百歳長寿者の仲間入りをされました。



1月12日 大正3年から68回目の桜島爆発記念日を迎えたこの日、東桜島の野尻町を中心に陸、海、空から大がかりな防災訓練が繰り広げられた。鹿児島地方気象台が火山活動情報を出し、10分後には災害対策本部が設置され、各地の状況を伝える無線連絡が緊張感を盛りあげる。

# 防災訓練

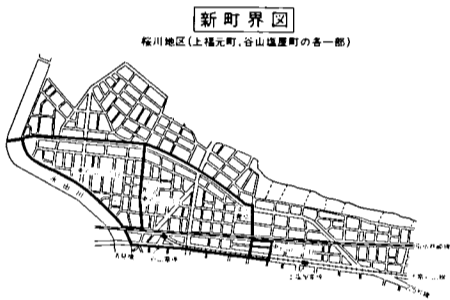
## お知らせコーナー

### 郵便物の新住居表示で

街区ごとにつけられた街区番号と建物ごとにつけられた住居番号とによって住所を表すしくみのことです。これは街区番号、住居番号とも一定の方式に従って順序よくつけられており、各街区の角

### 住居表示とは

二月十五日から桜川地区・梶原迫地区の一部(上福元町、谷山塩屋町および宇宿町の各一部)の住居表示が実施され、住居の表示方が、従来の土地の地番から建物に番号をつける方式に切り替えられます。これと同時に町の区域の変更も一部行われ、新たに二つの町が生まれ、市内の町数は百八十八町になります。実施日以後の住所は、すべて新しい町名番号をお使いください。



## 東谷山二丁目三丁目を新設

### 桜川地区 梶原迫地区で住居表示制度を実施

二月十五日から桜川地区・梶原迫地区の一部(上福元町、谷山塩屋町および宇宿町の各一部)の住居表示が取りつけられます。また、各家庭の入口にも住居表示板が取りつけられ、大変わかりやすく便利になります。

### 今回の実施区域

別図のとおりですが、新しく誕生する町名は東谷山二丁目、同三丁目の二町です。また、東谷山一丁目、紫原四丁目それぞれ一部を編入します。

### 登録簿等の住所変更手続きはご自分で

住居表示の実施に伴う住民票印鑑登録票、選挙人名簿など、市役所の各種台帳は、自動的に書きかえられますが、不動産登記簿や各種許認可証などは自分で住所変更の手続きをしていただく必要があります。

この場合、市の清算課住居表示係で二月十五日以降発行する証明書を添えて各機関へ届けてください。

### 行政区域について

梶原迫地区は本庁、桜川地区は谷山支所管轄です。問合せは、市清算課住居表示係(☎1111内線414)へ。

## 該当事業場は届け出が必要

## 水質汚濁防止法が改正

昭和五十七年一月から水質汚濁防止法の一部改正され、次の事業場があらたに特定施設として追加指定されました。特定施設を設置している者、または設置しようとする者は市長に届け出るよう義務づけられています。まだ、届け出をしていない事業場は、

- 冷凍調理食品製造業
- たばこ製造業
- 一般製材業および木製品製造業
- 新聞業、出版業、印刷業、または製版業
- ゴム製品製造業(直接加硫施設を有するもの)
- 同右(ラテックス成形型洗浄施設を有するもの)
- 空きびん卸売業(自動式洗びん施設を有するもの)
- 自動車分解整備事業(屋内作業面積が八百平方メートル以上)
- 産業廃棄物処理施設



### 新築など届け出を

建物を新築・増改築して道路への出入口が変わった時は、住居番号をつけたり変更したりする必要がります。建築確認申請書の提出と同時に、清算課住居表示係へも届け出てください。

## 物品調達契約

### 競争入札参加者 資格審査申請受付

受付期間 2月10日～3月10日

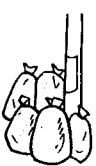
市が発注する物品等の競争入札参加者の資格審査の申請をつぎのとおり受け付けます。

(水道局・交通局・市立病院は除く)

受け付け場所 市役所総務局財政部契約課

問合せ先 (本館1階) ☎1111 (内線235～238)

## ごみは正しく出しましょう



- ごみは、必ず決められた日時に、決められた場所へ。
- 燃えないもの、燃やすと害のあるプラスチックなどは別の収集日に出し、燃やせないごみとはませない。
- 新聞紙や空ビンなどは、地域でまとめて回収業者へ。
- 台所のごみは、よく水切りをして。
- ごみ袋は丈夫なものを使い、また袋の口はきちんとくくり、ステーションはいつもきれいに。
- 空地や川などへの不法投棄は絶対にやめよう。

万一の交通事故にそなえて、1日1円 家族そろって加入しましょう。

## 交通災害共済出張受付



- 八幡校区振興会第一公民館 (受付時間は10時～16時)
- 伊敷団地西部住宅内集会所
- 西伊敷・岡之原公民館 (受付時間はいずれも13時30分～16時)
- 市交通事故相談所のご利用を 場所は市役所本館構内 西側(内線371)
- 問合せ先 市交通安全防災課 ☎1111

# もうすぐ一年生

## 新入学児童と食生活



「ほくおかわりしたいなあ」「私もよ」

今春、市内では八千二百人余りの子供たちが小学校に入学します。学校生活でも、何はさておき健康が一番ですが、健康な体はまずバランスのとれた食事からと言われます。今月は、就学を目前にする子供たちの食生活について考えてみました。

### 好き嫌いをなくしましょう

子供たちが入学して、五月頃になると学校給食が始まります。それまでの間に、健康な体をつくるための正しい食生活を理解させ、学校給食を楽しみに待つ雰囲気をつくってあげてください。そのために次のようなことに注意したいものです。

### 朝食は必ず食べさせましょう

朝食調査をすると、朝食を食べてこなかった理由に「お母さんが作ってくれなかった」「食べる時間がなかった」と答える子供が必ずあります。家族みんなで早寝早起きを習慣づけ、朝食が十分食べられる時間をつくりましょう。

### 栄養の大切さを教えましょう

パン、ごはんは力のもと。牛乳、肉、魚は体をつくるもと。野菜、果物は病気を防いだり、体をつくるのを助ける栄養の役目がある

回好き嫌いの多い子供は、栄養が偏ります。何でも食べる子供は、やはり健康です。栄養の大切さを理解させながら、お母さんの手作りの食事を与えて食べず嫌いをやめさせましょう。

### お母さんの手作りの味を

回学校が始まって早く帰ってくる子供を、手作りの味を教えます。料理で迎え、手作りの味を教えます。

1日の栄養所要量をみたす食品構成(1人あたり、単位グラム)

	牛乳・卵	魚肉・豆	緑黄野菜・淡色野菜・芋・果物	穀類・さとう・油脂
成人	200 (1本) 50 (1コ)	120 (女100) 80	100 200 100 100	350 30 20 (女300)
6~8歳	400 (2本) 50	90 60	100 150 60 150	250 20 25

### 健康コーナー

中央保健所 2321  
山下保健所 1111  
谷山保健センター 2315

### 婦人がん検診

対象者は30歳以上の市民。検診料は子宮がん、乳がんとも800円。日程は2月12日(東部農協)、18日(黒神小)、23日(田上小)、29日(西田小)、3月5日(吉野出張所)、11日(錦江台小)、17日(宮がののみ)、23日(西谷山小)、29日(子宮がののみ)。申込みはハガキに住所氏名、年齢、会場、検診日、検診の種類を記入し、中央保健所検診係へ。

### 離乳食実習

対象者は56年9月以降に生まれた第一子をもつ母親で、赤ちゃんを預けてくれる方。内容は離乳食のすすめ方など調理実習をまじえての講習。日程は3月5日(金)10時~13時。会場は中央保健所栄養相談室。定員は40人(先着順)。テキスト代は400円(教材費の一部負担あり)。

### 母子健康相談

対象は育児や出産後の健康などで不安や心配をお持ちの人。日時は毎月第4火曜日、13時30分~15時。会場は伊敷公民館。問合せは山下保健所保健係へ。

### ブライダルスクール

対象者は結婚前の男女。内容は結婚と健康、家族計画など。日時と会場は2月12日、19日、26日(山下保健所)、3月12日、19日、26日(中央保健所)。いずれも18時~20時。申込みは電話で、山下保健所予防係か中央保健所母子保健係へ。

### 胃がん検診

対象者は40歳以上の市民。検診料は1050円。日程は2月10日(川上小)、15日(山下小)、16日(東長島小)、24日(武小)、25日(広木小)、26日(桜丘西小)、3月2日(谷山市民会館)、3日(福平小)、4日(谷山福祉会館)、8日(北部)

### 中央保健所 890

鶴池二丁目25番1の11  
山下保健所 892  
山下町2の5

### 休日急患歯科診療は

23-0378  
受け付けは10時から15時まで

### いざという時のために... 看護教室受講生募集

この教室は、市内にお住まいの家庭婦人を対象に救急看護や家庭看護などについて学ぶものです。

- 定員 中央・山下保健所とも150人(先着順)
- 受講期間 4月から来年3月まで
- 申込み方法 往復ハガキに住所、氏名、年齢、電話番号を記入のうえ、それぞれの保健所の保健係へ
- 受付 2月12日消印から



### 休日在宅医さん

診療時間 午前9時~午後6時  
\*やむを得ず一部変更になることがあります。ご了承ください。  
休日在宅医の問合せは 2323  
休日夜間急病センター 1499  
(休日の夜間午後6時~午後11時)  
全夜間輪番在宅医 1499 2323  
(毎日午後6時~翌朝8時)

- ### 2月11日(木) 建国記念日
- 内科・小児科  
南風病院(長田町) 9111  
鮫島小児科医院(山ノ口町) 2525  
宝来医院(田上町) 1584  
呉内科(下荒田一丁目) 7890  
外谷医院(宇宿三丁目) 0967  
外科・整形外科・皮膚泌尿器科  
南風病院(長田町) 9111  
種子田外科医院(下伊敷町) 6856  
長嶺整形外科医院(呉服町) 6350  
川島病院(上福元町) 2251  
産婦人科  
末永産婦人科(上之園町) 6276  
眼科  
眼科川畑病院(上之園町) 6164  
耳鼻科  
朝隈耳鼻科(千日町) 1871

- ### 2月14日(日)
- 内科・小児科  
今村病院(泉町) 2600  
佐藤医院(新屋敷町) 3665  
相良内科(西田二丁目) 1513  
岡崎医院(紫原一丁目) 4272  
森小児科医院(東谷山一丁目) 2887  
外科・整形外科・皮膚泌尿器科  
今村病院(泉町) 2600  
能見医院(郡元二丁目) 8328  
皮膚泌尿器科(平之町) 0739  
富岡外科医院(宇宿一丁目) 0393  
産婦人科  
今村病院(泉町) 2600  
眼科  
平塚眼科医院(城西一丁目) 3567  
耳鼻科  
伊東医院(真砂町) 3387

- ### 2月21日(日)
- 内科・小児科  
上村医院(易居町) 6638  
内科沖野病院(西千石町) 3238  
白石内科病院(薬師一丁目) 0101  
河野小児科(下荒田三丁目) 7398  
放射線科田之畑(東開町) 3700

- 外科・整形外科・皮膚泌尿器科  
外科宇野病院(西千石町) 2096  
小田原病院(山ノ口町) 6740  
福崎医院(易居町) 4655  
児玉整形病(上福元町) 3001  
産婦人科  
東産婦人科医院(郡元三丁目) 8289  
眼科  
吉村眼科(宇宿三丁目) 8641  
耳鼻科  
耳森耳鼻科(荒田二丁目) 0988

- ### 2月28日(日)
- 内科・小児科  
今給黎病院(下竜尾町) 2211  
中野内科医院(下伊敷町) 3312  
池田病院(西田一丁目) 8333  
園田医院(鴨池一丁目) 0385  
岩元医院(桜ヶ丘三丁目) 1155  
外科・整形外科・皮膚泌尿器科  
今給黎病院(下竜尾町) 2211  
藤野医院(武一丁目) 9828  
永田医院(加治屋町) 2727  
平山外科胃腸科(上福元町) 6121  
産婦人科  
河野医院(上福元町) 2601  
眼科  
眼科豊島医院(南林寺町) 1211  
耳鼻科  
鎌田耳鼻科(加治屋町) 0725

### 休日急患歯科診療は

23-0378  
受け付けは10時から15時まで

- ### 3月7日(日)
- 内科・小児科  
内科柴田病院(中町) 1343  
桑波田内科(玉里団地二丁目) 9502  
小児科(武岡二丁目) 0340  
上笹貫医院(郡元一丁目) 5577  
松岡内科(上福元町) 2438  
外科・整形外科・皮膚泌尿器科  
横峯病院(松原町) 1241  
收外科医院(永吉町) 6667  
上山整形外科(上竜尾町) 1101  
橋村外科医院(上福元町) 2375  
産婦人科  
伊集院産婦人科(鴨池二丁目) 8369  
眼科  
山門眼科(下伊敷町) 5013  
耳鼻科  
黒木耳鼻咽喉科(真砂町) 8292

(とじて、まきましよう。)