

かごしま 市民のひろば

市の人口（推計）

| | | |
|------|-----------|-------------|
| | (57.4.1) | (前年同月比) |
| 人口総数 | 509,472人 | (+ 5,983人) |
| 男 | 241,670人 | (+ 2,570人) |
| 女 | 267,802人 | (+ 3,413人) |
| 世帯数 | 178,877世帯 | (+ 1,972世帯) |



いいボールだ！バンド！

「よしえちゃんがんばって」「二班がんばれ」「ナイスピッチング」子どもたちの歓声が、五月晴れの青空にこだましています。先月、吉野東小で、西葛浦谷あいご会主催の班別球技大会が開かれ、この地区に住む

五月五日は子どもの日。この日には、子どもたちに鯉のぼりのように元気に育って欲しいという願いが込められています。最近の子どもの遊びは変わり、非行に走る子どもも少なくありません。子どもを健全に育てていくためにあいご会やあいご子ども会をつくり、親と子、地域ぐるみのふれあいづくりがなされています。そこで、今回は、あいご会活動と非行について考え、今月からスタートする電話相談について紹介しましょう。

心のふれあいを大切に

大切にしたい あいご会活動

昔は、年長の腕白大将に率いられた子どもたちが、遊びの中で創意工夫を覚え、少々のいたずらもするが集団の遊びをとおして、社会生活に必要な秩序、マナー、リーダーシップの取り方、がまんすることなどを身につけていきました。

その後、次第に子どもたちの遊びが孤立化し、非行や犯罪の低年齢化が現れています。親と子、先輩と後輩がふれ合う機会が欠けてきたことが、非行の一つの原因ともいわれます。何とかしようという努力の一つにあいご会活動があります。現在、町内会を一つの単位とした、六百十三のあいご会が活動しています。

西伊敷校区七区あいご会の平尾昭さんは「親子のふれあいを深めようと「肝だめし」を行ったところ、非常に多くの子どもたちが参加してくれました。そして「兄ちゃんがいるから大丈夫だよ」「お姉ちゃんの手をひいてあげるから」と怖い中にも下級生に対し、励ましの言葉をかける姿に感動させられました」と話していました。

他のあいご会でも登山や早朝清掃郷土芸能の伝承、あいご文庫、バレーボール大会、団地夏まつりなどいろいろな行事が行われています。皆さんのあいご会でも、もっと楽しい計画はないか知恵を出しあってみませんか。

少年非行の 中味が……

警察がまとめた昨年の犯罪少年補導状況によると、圧倒的に万引きが多く、それも物欲しさのためではなく、スリルを楽しんだり、万引きできたことをいばる材料とした遊び型

非行となっています。

このような非行への道を歩む大きな原因としては、過保護に育てられたことによる「耐える力のなさ」「自律心の欠如」に一つの原因があるとみられます。また、一つには家庭内における親子のふれあいが欠けてきたためともいわれます。人の人格形成に一番影響の深い時期のこの子どもたちに仕事の手伝いをさせたり一緒に遊んだり、話すことにより親子のふれあいが深まってい

悩みごととは

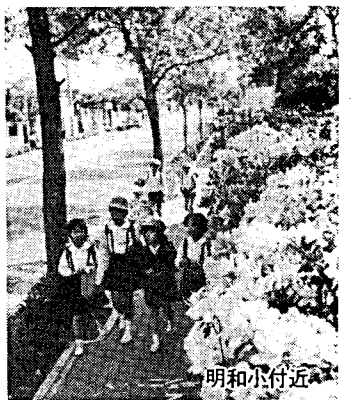
ある時期を境にして①子どもの服装が派手になった②友達からの電話が増えた③外出が多くなった④帰宅時間が遅い——など子どもの様子がおかしいと気付くことがあります。

このような時は、親は注意深く見守ってあげることが必要です。非行化のきざしが見えた時、早めに注意することができれば、九十五割は立ち直らせることができるともいわれています。

どのような助言を与え、どのように子どもとのふれあいをつくっていくか迷った時、親身になって相談相手になってくれるのが、今年十日からスタートする悩みごと電話相談②二〇〇〇なのです。また、友人関係家庭問題、性に対する悩みなど、だれに相談していいのかわからないという青少年の方も自由に利用できます。専任の女医さんや相談員が専用の電話で、直接、相談に応じますので、悩みごとのある方は何でも気軽に相談ください。なお、個人の秘密はかたく守られます。

日 毎週月曜日と木曜日の午前十時～十二時
電話番号 ②二〇〇〇

みどりの散歩



五月の味

山之口 安秀

風薫る候 といわれる五月は、木々の緑、日の光、さわやかな風と自然の装いの美しい月ですが、味の世界もまた豊かな月のように思われます。

まず端午の節句では何といつてもあくまき竹の皮の包みを開くと、灰汁で煮つめられた餅米が、美しい琥珀色の肌をあらわします。子どもたちの見つめる前で、祖母は糸の片方を口にくわえ片方を手に持って、あくまきを器用に輪切りにしてくれたものです。それに黒砂糖を混ぜたきな粉をつけて独特な風味を味わいました。

ふくれ菓子、色くろぐろとしてこつこつ見かけですが、切り口には無数の気孔をのぞかせて、名前どおりふくらんでいました。手づくりながら菓子と呼ばれるだけの歯ざわりやおいしさを持っていましたが、ところどころに重曹のほろ苦い味が残っていました。

いこ餅は、ふくれ菓子とは対照的に、きめの細かな色白の肌で、いり粉の香ばしさが漂っていました。随分日もちのよい食べ物であつたらしく、節句が過ぎてからも長い間焼いて食べさせられた記憶があります。

かからん団子もなくてはならない五月節句の風物でした。かからん葉の大きなものは二つ折りにし、小さな葉は二枚合わせて中にだんごをはさみ、とろりとした味と、若い葉の色や香りが好ましいものでした。

この頃になると鹿児島独特のコンダゲがとれて、うすい輪切りにわかめを入れたみそ汁や、磯の香りも新鮮な青のりに真白な豆腐を浮かべたすまし汁、黄色い花も少し混じって鼻につんとくることしのたかなど季節の味が数々ありました。

物は少ない時代でしたが、自然の恵みをよく生かし、主婦たちが創意と工夫をこらして、五月という月はふるさとの味の豊かな月であつたとつくづく思うことです。



市政モニター代表石川光典さんに委嘱状を手渡す山口市長

市政モニター70人に委嘱

市政推進のよき御意見番

与次郎ヶ浜に建設中の市民文化ホールは、五十八年二月開館をめざし、工事が急ピッチで進められており、三月末の建築工

この市民文化ホールは、四万八千二百七十六平方メートルの敷地に建設されており、地下一階、地上五階、延床面積一万九千六百八十九平方メートルとなっています。音楽的催しに重点を置いた第

事進捗率は五十二割となっています。

昭和五十七年度の市政モニター委嘱状交付式は、先月の十九日行われ、石川光典さん(左)から市政モニター七十人に委嘱状が手渡されました。

山之内市長はあいさつの中で「鹿児島市は南九州の中核都市として発展を遂げています。その中で、みなさんには、住みよいまちづくりのために、建設的で、独創的な意見を側面から聞かせいただくという大事な仕事があります」と述べました。

今年度は男性三十五人、女性

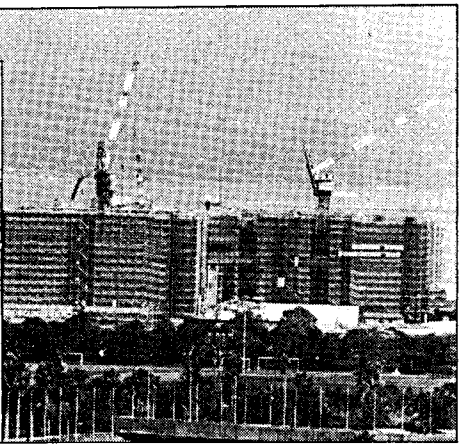
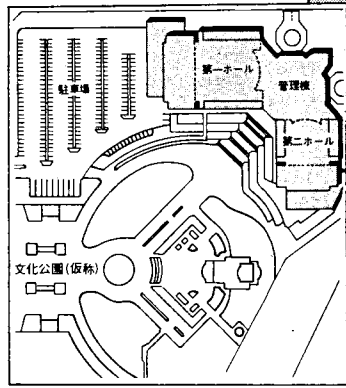
三十五人が委嘱されました。これらの方には、快適に住みやすいまちをつくるため、市政の御意見番として活躍いただくことになっていきます。

なお、市政モニターになられた方は次のとおりです。(敬称略・順不同)

榊義雄、嶽崎よつ江、田之上育子、徳永貴美子、西田スミ子、二川道子、宝尺須美子、安田キミエ、有村保、市来規子、川原正幸、新地清重、永吉信夫、花房八重子、福森育雄、松元民子、森マリ子、原田俊之、田中禮子

完成待たれる市民文化ホール

近く使用仮予約受け付けを開始



一ホール(収容人員二千八人)演劇の催しに重点を置いた第二ホール(同九百五十八人)、市民ホール(同四百人)の三つのホールが備えてあるほか、和室姉妹都市ルーム、市民展示コーナーも設置されており、市民文化の殿堂としての役割を果たすことになっていきます。

また、市民文化ホールの前の文化公園(仮称)には、洋風庭園がつけられます。中央東側には噴水池、その両側と入口にはモニュメントが据えられ、その周りにはクロガネモチなどが植

裁されます。庭園内は切り石を使った石張り舗装がなされ市民文化ホールと調和のとれた一大公園ができあがることになっていきます。

ところで、先の定例市議会でホールの使用料等が決まりました。そこで、市民文化ホール建設室では、近くホール使用の仮予約の受け付けを開始する予定にしています。

なお、使用料等については別紙のとおりです。

問合せ先 市民文化ホール建設室(241111内線608)

別表 ホール使用料 (単位 円)

| 施設名 | 使用時間 | 基本使用料 | | | |
|-------|------|---------|-----------|------------|---------|
| | | 午前9時~正午 | 午後1時~午後5時 | 午後6時~午後10時 | 全日 |
| 第一ホール | 平日 | 23,000 | 69,200 | 87,800 | 173,600 |
| | 土曜日 | 27,600 | 83,100 | 104,100 | 208,100 |
| | 日曜日 | | | | |
| 第二ホール | 平日 | 13,200 | 39,700 | 50,300 | 99,600 |
| | 土曜日 | 15,800 | 47,700 | 59,700 | 119,400 |
| | 日曜日 | | | | |
| 市民ホール | 平日 | 4,000 | 9,400 | 12,600 | 24,300 |
| | 土曜日 | 5,400 | 12,600 | 15,800 | 27,300 |
| | 日曜日 | | | | |

(注) 1. 継続して使用する場合は使用料は、各時間帯の使用料の合計額です。
2. 入場料等を徴収する場合の使用料は、それぞれの基本使用料に次の割合を乗じた額とします。

| 第1・第2ホール | | 市民ホール | |
|-------------------|------|----------------|------|
| 1人当たりの入場料等の最高額 | 割合 | 1人当たりの入場料等の最高額 | 割合 |
| 500円以上1,000円未満 | 150% | 1,000円以上 | 180% |
| 1,000円 " 3,000円 " | 180% | | |
| 3,000円 " | 200% | | |

*商品の宣伝、展示、販売等のために使用する場合は200%を乗じた額です。

(1) 人件費の状況 (普通会計決算)

| 区分 | 住民基本台帳人口 | 歳出額 A | 人件費 B | 人件費率(B/A) |
|------|-------------------|------------|------------|-----------|
| 55年度 | (56.3.31) 502,312 | 77,029,150 | 19,628,055 | 25.5% |

(注) 1. 歳出額及び人件費は、昭和55年度普通会計(一般会計、土地区画整理事業清算特別会計、公共用地取得先行事業特別会計)決算による。
2. 人件費は、特別職に支給される給料、報酬、手当並びに一般職職員に支給される給料、手当のほか共済組合負担金、健康保険組合負担金、厚生会負担金・助成金、退職手当、退職料、扶助料、災害補償費等である。

(2) 職員給与費の状況 (普通会計予算)

| 区分 | 職員数 | 給与 | | | 1人当たりの給与費(B/A) |
|------|-------|-----------|-----------|-----------|----------------|
| | | 給料 | 職員手当 | 期末勤続手当 | |
| 56年度 | 3,438 | 9,463,170 | 1,567,492 | 4,011,877 | 15,042,539 |

(注) 1. 職員数は普通会計当初予算に計上された職員数であり、内訳は市長事務部局等2,412人、教育委員会(市立高校の教職員を含む)665人、消防局361人である。
2. 職員手当には退職手当を含まない。
3. 給与費は当初予算に計上された額である。

(3) 職員の平均給料月額及び平均年齢の状況 (56年4月1日現在)

| 区分 | 平均給料月額 | 平均年齢 |
|-------------------|---------|------|
| 鹿児島市(交通・水道・病院を除く) | 222,744 | 40.1 |
| 国(一般行政職) | 196,235 | 40.0 |

(注) 1. 鹿児島市の平均給料月額、平均年齢は昭和56年地方公務員給与実態調査に基づくものである。
2. 国の平均給料月額、平均年齢は昭和56年国家公務員給与実態調査に基づくものである。

鹿児島市職員の給与等の状況について

(4) 職員の初任給の状況 (56年4月1日現在)

| 区分 | 鹿児島市 | | 国 | |
|-------|------|------------|---------|------------|
| | 初任給 | 採用2年経過日給料額 | 初任給 | 採用2年経過日給料額 |
| 一般行政職 | 大学卒 | 106,900 | 123,200 | 97,000 |
| | 高校卒 | 90,300 | 101,600 | 82,000 |

(5) 職員の経験年数別・学歴別平均給料月額の状況 (56年4月1日現在)

| 区分 | 経験年数 | | | |
|-------|------|---------|---------|---------|
| | 10年 | 15年 | 20年 | |
| 一般行政職 | 大学卒 | 168,050 | 207,500 | 259,800 |
| | 高校卒 | 146,782 | 180,513 | 219,000 |

(注) 昭和56年地方公務員給与実態調査資料に基づくものである。

(6) 一般行政職の等級別職員数の状況 (56年4月1日)

| 区分 | 特1等級 | 1等級 | 2等級 | 3等級 | 4等級 | 5等級 | 計 |
|----------|------|------|------|-------|-------|------|-------|
| 標準的な職務内容 | 局長 | 部長 | 課長 | 係長 | 主事 | 主事補 | |
| 職員数 | 10 | 33 | 152 | 426 | 1,115 | 12 | 1,748 |
| 構成比 | 0.5% | 1.9% | 8.7% | 24.4% | 63.8% | 0.7% | 100% |

(注) 1. 昭和56年地方公務員給与実態調査資料に基づくものである。
2. 鹿児島市の給与条例に基づく給料表の等級区分による職員数である。
3. 標準的職務内容とは、それぞれの等級に該当する代表的職名である。

(7) 職員手当の状況

| 区分 | 鹿児島市 | | | 国 | | |
|--------|------------|---------|------------|-------|----------|-------|
| | 期末 | 勤続 | 勤続 | 期末 | 勤続 | 勤続 |
| 期末勤続手当 | 6月期 | 1.4月分 | 0.5月分 | 6月期 | 1.4月分 | 0.5月分 |
| | 12月期 | 1.9月分 | 0.6月分 | 12月期 | 1.9月分 | 0.6月分 |
| | 3月期 | 0.5月分 | | 3月期 | 0.5月分 | |
| 計 | 3.8月分 | 1.1月分 | 計 | 3.8月分 | 1.1月分 | |
| 退職手当 | (支給率) 自己都合 | 勤 奨 | (支給率) 自己都合 | 勤 奨 | | |
| | 最高限度額 | 60月分 | 71.28月分 | 最高限度額 | 60月分 | |
| | 勤続20年 | 25.2月分 | 31.5月分 | 勤続20年 | 21月分 | |
| | 勤続30年 | 49.5月分 | 59.4月分 | 勤続30年 | 41.25月分 | |
| | 勤続35年 | 57.75月分 | 69.3月分 | 勤続35年 | 48.125月分 | |

(注) 1. 期末・勤続手当の昭和56年度6月期、12月期、3月期の支給割合は昭和55年度期と同じである。
2. 勤続退職者については勤続年数× $\frac{55}{100}$ の加算がある。

(8) 特別職の報酬等の状況 (56年4月1日現在)

| 区分 | 給料月額等 |
|------|---|
| 給料 | 市長 760,000円 助役 612,000円 収入役 550,000円 |
| 報酬 | 議長 516,000円 副議長 479,000円 議員 443,000円 |
| 期末手当 | (55年度支給割合) 6月期1.4月分 12月期1.9月分 3月期0.5月分 (合計3.8月分) |
| | (55年度支給割合) 6月期1.4月分 12月期1.9月分 3月期0.5月分 (合計3.8月分) |

(注) 期末手当の昭和56年度6月期、12月期、3月期の支給割合は、昭和55年度期と同じである。なお、特別職には勤続手当は支給しない。

よりよい環境は私たちの手で

環境週間 6月5日~11日

- ◎洗剤はリンを含まない粉石けん等を使いましょう。
- ◎大きな音は近所迷惑なものです。カラオケやテレビ、ステレオなど他人に迷惑をかけないように使用しましょう。
- ◎自動車公害をなくすためにマイカー通勤を控え、電車、バスなどの大量輸送機関を利用しましょう。

環境問題についての相談は市公害対策課(241111)へ

商業統計調査にご協力を

6月1日現在で、第15回商業統計調査が行われます。この調査は、卸売業、小売業、飲食店を対象としたもので調査結果は商業活動の円滑な発展と、経済施策の重要な基礎資料として利用されます。

今月下旬から、調査員がみなさんのお店にお伺いいたしますので、よろしくご協力をお願いします。

問合せ先 市企画課(241111 内線244)

固定資産税・都市計画税

昭和五十七年度は、皆さんの所有される固定資産の価格の見直しを行う評価替えの年度に当たっています。

57年度、固定資産の評価替え

土地・家屋をお持ちの方へ

主な税法改正点

- ①負担調整措置の細分化
従来、評価替えによる税負担の急増を緩和するため、負担調整措置が講じられてきましたが、今回の改正により負担調整区分が細分化され、さらに、税負担の緩和が図られることになりました。

Table with 2 columns: 要件 (Requirements) and 価格 (Price). Rows include 一般 (General), 木造 (Wooden), 耐火 (Fireproof), 耐火 (Fireproof).

市税は納期内に納めましょう
市税は、本年度の一般会計の当初予算の歳入八百七十三億円中、約四十割を占める重要な財源です。

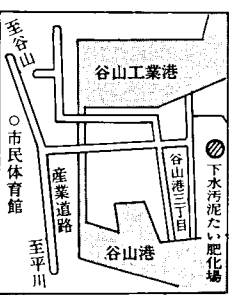
下水汚泥を肥料化 下水汚泥たい肥化場

「サツマソイル」を一般に販売



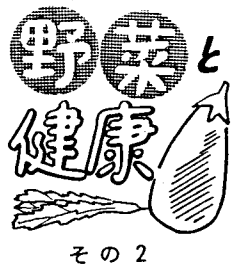
各家庭などから排出され、下水処理場に流れ込んでくる排除汚水量は毎日約七万トン。この下水を処理した後に排出される汚泥は、一日約五十トンにも及んでおり、これをいかに処理するかが大きな問題となっていました。

これは、空気中に含まれるバクテリアを利用して汚泥を分解させ、肥料化したものです。汚泥に含まれる病原菌や寄生虫はバクテリアが発酵するときに熱で殺菌され、臭気もないものとなっています。



販売価格 袋詰め(二十リットル)一袋二百円(計量売りもします)
販売場所 市水道局下水汚泥たい肥化場(谷山港三丁目二の四、〇二〇九九)

総務局に税務部を新設
清算課の五係を三係に整理統合
市の機構が四月一日で変わりました。これによると、税務部門を充実するために、市民税課、資産税課、納税課の税三課を従来の財政部から切り離し、税務部を新設したほか、戦災復興事業が宇宿を最後に収束したため、管理、登記の二つの係を管理係に、清算、評価の二つの係を清算係にそれぞれ一本化するなど、清算課の五つの係を三つに整理統合しました。



色の濃い野菜に多いカロチン

さつまいもなどに含まれるビタミンB1

野菜にはビタミンA、B1、B2、C、D、Kなどが含まれていますが、今回はビタミンA、Bについて紹介しましょう。
①ビタミンA
野菜に含まれたカロチンは体内でビタミンAの働きをします。
ビタミンAには目やのどの粘膜を保ち、肌荒れを防ぎ、風邪にかかりにくくする働きがあります。不足すると発育が阻害されたり、伝染病や呼吸器病に抵抗力が弱くなったり、視力が弱くなり、夜盲症などの原因になります。
カロチンは、人参、南瓜、ほうれん草、にら、ねぎ、トマトなど、色の濃い野菜に多く含まれています。
②ビタミンB1
でんぷんが体の中でエネルギーに代わる時に必要なもので、元気に活動するときには欠かせないものです。
B1は食欲を起こさせ、消化液の分泌を促し、神経系統の調整などの働きがあります。不足すると脚気になったり、食欲が減り、全身がだるくなったりします。
さつまいも、さといも、ばれいしょ、生しいたけなどに含まれており、大きめに切り、煮過ぎないことが大切です。
③ビタミンB2
体の発育促進などに効果があり、不足すると発育阻害がみられたり、口角炎、口内炎など引き起こす原因にもなります。
B2を含む野菜としてはセロリ、グリーンアスパラガス、ほうれん草、にらなどがあります。

同和問題 一問一答

「同和对策審議会答申」の前文には「いままでもなく同和問題は人類普遍の原理である人間の自由と平等に関する問題であり、日本国憲法によって保障された基本的人権にかかわる課題である。その早急な解決こそ国の責務であり、同時に国民的課題である」と述べて、部落問題は基本的人権にかかわる課題であり、その解決には、国や地方公共団体が責務として取り組むとともにすべての国民は自分自身の問題として、積極的に努力しなければならぬことを強調しています。私たちは、だれもが人間らし

人権を守るのは

国民のつとめ

く生存し、労働し、教育を受け幸福を求める自由と権利をもっています。憲法第十四条には、「すべて国民は、法の下に平等であって、人種、信条、性別、社会的身分又は門地により、政治的、経済的又は社会的関係において差別されない」と定められています。世の中に差別する人がいなければ、差別される人はいないはずですが、人権を侵す人がいるから差別があるのです。差別があることは、国民全体の不幸であります。私たちは自分の人権を守るとともに、他人の人権を尊重するよう、人権意識に徹することこそ、いっさいの差別のない民主社会を築く道であり、国民の課題であります。



薩摩義士頌徳慰霊祭

5月25日(火)10時30分 平田公園

木曾川の治水工事をなした平田頼負翁をはじめとする薩摩義士の遺徳をしのび、頌徳慰霊祭をとり行いますので、多数ご参列ください。

問合せ先 顕彰会事務局 (29)5992

高校総体を成功させよう

— 8月1日 開幕 —

高校総体まで3か月。高校総体には大会参加者や関係者など約13,000人の方が鹿児島市を訪れます。大会が成功するよう温かい気持ちで迎えたいものです。

盛りあげよう 心ふれあうまちづくりで

57全国高校総体鹿児島市実行委員会事務局 (29)1111





(その34)

「みなさまあつちを右を必す...」と、旅に出て必すお世話になる観光バス。訪れた土地の史跡や名所を紹介するこのバスは、街の印象を良くも悪くもする大切な顔といったところでしょうか。

発車オーライ

車体はクリーム色で、窓に黄色い帯を巻いた十三人乗り。お客は気の合った者同士で、城山、祇園、土で、城山、祇園、土、夫人誕生地前などを見物。運賃は一人一円でした。

定期遊覧バスが営業開始したのは、昭和十四年五月二十五日のこと。利用者は一年間に二万八千人余り。それが年々増え、三年後の昭和十五年には四万人を超える大変な人気を呼びました。



くらしの知恵

消費者の憲法とも言われている消費者保護基本法が制定された五月三十日を記念して「消費者の日」が設けられてから、今年には五年目です。

五月三十日は「消費者の日」です

内容(1)パネル展示、商品展示 (2)試買結果の展示 (3)簡易テストもできます。

日時：五月三十一日、六月二日 特設会場(9)九七七、消費生活センター(9)九七七、消費生活相談を受けます。

昨年、市の勤労婦人センターが行った「婦人の意識と実態調査」の「生きがい」の項目を見ますと、余暇に生きがいを模索しよう、何かを学びたいという女性の意識が浮かびあがっています。

あなたの能力と自由な時間をボランティア活動に... 市教育委員会では、明るいま

学びたい!そんな女性に

勤労婦人センターなど講座生募集



勤労婦人センター自主講座「洋裁」

勤労婦人センター講座は、働く女性、家庭の主婦の皆さんに職場や家庭生活に必要な知識や技能を広く習得していただくことを目的としています。

ためのユニークな講座です。講座内容 別表2のとおり 学習期間 六月の第一週から九月末まで

Table 1: 勤労婦人センター自主講座「洋裁」の学習課題一覧表

Table 2: 勤労婦人センター前期講座の午前部・午後部・夜間部の講座一覧表

（夜間のみ第二希望まで記入）住所、氏名、年齢、職業、自宅電話番号、託児の有無（年齢、氏名）を記入のうえ...

ちづくりを進めるために、またあなた自身の生活の充実のためには、ボランティア活動の意義を認識し、参加を促す。

心をもつ人。 人員 三十人 受講料 無料 申込み方法 往復ハガキに住所氏名、年齢を記入...

生活学校は、主婦の皆さんが毎日の暮らしの中で問題となる生活に関する知識や技術を身につけるための場です。

Table 3: 生活学校の校務員一覧表

Table 4: 生活学校の校務員一覧表

物価は市の中心部が高く、周辺部は比較的安い。鹿児島市では、消費生活の向上と物価の安定を目的に、消費生活情報連絡員による物価調査を実施している。

平均2%の上昇 物価は市の中心部が高く、周辺部は比較的安い。鹿児島市では、消費生活の向上と物価の安定を目的に、消費生活情報連絡員による物価調査を実施している。



みなさんのひろば

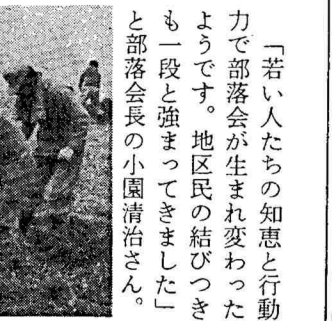
谷山地区「歩こう大会」に参加して 上福元町 是枝厚史

二月、私は市立施設見学会に参加しました。魚類市場、青果市場、南部処理場と見学しました。

この欄では、皆さんからのお便りを紹介しています。住所、氏名、年齢、電話番号をお書きの上、二頁程度までお書き下さい。

新しい町づくりに 青壮年の活躍が 清泉寺跡や草野貝塚のある谷山地区草野部落会が戸数百十戸、福平校区の中でも一番小さなもので、一戸一軒の草野部落会です。

「若い人たちの知恵と行動力で部落会が生まれ変わったようです。地区民の結びつきも一段と強まってきました」と部落会長の小園清治さん。



住民総出で町づくり

Table 5: 物価情報 (4月13日消費生活情報連絡員調べ)

物価は市の中心部が高く、周辺部は比較的安い。鹿児島市では、消費生活の向上と物価の安定を目的に、消費生活情報連絡員による物価調査を実施している。

「し尿くみりにご協力を」紙おむつ、棒たわし、スリッパなどを便槽におささないようにしましょう。

降灰のシーズンを迎えます... 宅地内降灰を出す時は 宅地内降灰は丈夫なビニール袋などに入れて標示板のある指定場所に出し、まとまった時には、3〜4日前までにご連絡ください。

母親水泳教室の参加者募集 対象 市内に住んでいる母親で泳げない人 実施日 6月8日、11日、15日、18日、22日、10時〜12時

消費生活一〇番 五月三十一日、六月二日 特設会場(9)九七七、消費生活センター(9)九七七、消費生活相談を受けます。

観光農園の利用申込み

ご家族やお友達と一緒に収穫の喜びをお楽しみください。予約受付中。申込みは早めに。



(1) 種類、時期など

| 作物の種類 | 開園時期 | 予定料金 |
|------------|-------------|--------------------|
| スイートコーン | 8月 | (スイートコーン) 1本あたり50円 |
| 落花生狩り | 8月中旬～9月上旬 | 1坪(3.3㎡)あたり500円 |
| いも掘り(からいも) | 10月上旬～11月中旬 | 同上 400円 |

(2) 申込みは

谷山農協福平支所 ⑥181
市谷山農林事務所 ⑨2111内線335

歩道緑地管理団体を募集

「自分たちの花と緑は自分たちの手で」を合言葉に町内会や通り会、老人クラブ、婦人会、こども会など157団体と歩道緑地管理協定を結んでいただいています。

日曜日の早朝や土曜日の午後など、定期的に緑道の除草や清掃、水かけなどにご協力ください。

問合せ先 市緑化推進課 ②1111

ツツジに
みなさんの
愛の手を!!



春のハイキングのつどい

日時 5月9日(日) 集合9時～解散17時
場所 川辺の磨崖仏、小湊海岸の潮干狩り等
対象者 市内居住者か、市内の職場で働く25歳以下の勤労青少年

募集定員 100名(定員に達し次第、締切り)
参加料 700円(潮干狩りは別に200円が必要)
集合場所 市勤労青少年ホーム(市営プール隣)
携行品 弁当、水筒、タオル、簡易雨具、服装は運動に適した活動的なもの

その他 小雨決行
申込み問合せ 参加料をそえて(⑨5771)
鹿児島市勤労青少年ホームへ(⑨5750)

景勝の地 史跡の宝庫
南薩路へ!!



愛鳥週間(5月10日～16日)

お知らせコーナー

かごしま子供体操教室

◇体操の不得意な子、好き嫌いや、肥満児童、それぞれに応じて指導します ◇主催は市体操協会

◇練習は毎月第1、第3日曜日(月によって変更あり) 10時～12時 ◇場所は紫原一丁目の鹿児島女子短期大学 ◇内容は体操、器械運動の基礎的指導

◇対象は幼児コース(4歳～6歳)、小学校コース(1年～6年)、専門コース(一流選手を目指す女子児童・生徒) ◇申込み

「街路(まちのみち)」写真コンクール

◇橋、駅前広場、立体交差の道、良く整備された街路、街並みと調和して優れた都市景観を生みだしているところなど ◇サイズは白黒が六ツ切から四ツ切、カラープリントがキャビネから四ツ切、スライドが35mm、シめきりは6月30日(当日消印有効) ◇応募要領と応募票は市内の写真店頭で ◇問合せは都市計画課(内線423)へ

市営施設見学会

◇日時は5月18日(火)9時に市役所別館前出発、15時30分帰着
◇見学場所は北部清掃工場、少年自然の家、滝之神浄水場、福昌寺跡墓地ほか ◇参加資格は20歳以上の市民 ◇申込みは5月14日(金)8時30分から電話で(先着順) ◇参加料は200円

◇申込み問合せは市広報課

鹿児島市交通局

磯～与次郎線増便

—4月25日から

日曜・祝日・年末年始は平日ダイヤに14回増便

主な経由地 磯庭園・市役所前・天文館・高見馬場・西駅前・専売公社前(みずほ通り) (熱帯植物園前)

赤十字 救急法普通科 講習会

◇災害や事故にあった人、急病人、家庭での病気の予防や看護の心得などを指導します ◇救急法普通科は5月14日から毎週

離転職者等職業訓練生

◇中高年齢者等の、就職が特に困難な求職者の方で、職業安定所に求職申込みをされた人

◇募集科目と期日は、経理事務が5月17日から、建築物衛生管理(ビル管理)が6月1日からそれぞれ1か月間 ◇訓練期間は3か月 ◇訓練手当、通所手当等の特典あり ◇問合せは県職業訓練課(⑧8111)へ

募集

住宅公園 空家の入居者 賃貸住宅

◇場所は新屋敷団地 ◇募集期限は5月10日(当日消印有効)

◇6月以降空家があった場合に入居できます ◇募集戸数1DK、2K・2DK、3DKの各2戸計6戸 ◇申込み書および案内書の販売場所は、新屋敷町の(財)鹿児島県住宅管理センター(②4539)へ

星ヶ峯一戸建分譲住宅

◇せせらぎと森にかこまれた星ヶ峯ニュータウンに、マイホーム1戸建分譲住宅56戸を計画中です ◇ご希望の方は市住宅公社(⑨4375)、市内住吉町15-5(旧青果市場)まで

敬老特別交付申請

◇鹿児島交通、南国交通、林田産業交通、市営バス、市電の市内全線通用「敬老特別乗車証(敬老パス)」を差し上げます ◇対象

◇60歳以上のお年寄りと同居しているか、または同居予定の人で、市内に1年以上居住しており、老人の専用居室が必要だが自分で整備することが困難な人

◇新築は対象になりません

◇貸付限度額121万円 ◇利率は年3割 ◇償還期間10年以内 ◇問合せは老人福祉課(②1111内線349)、福祉谷山分室(⑨2111内線127)へ

老人介護人派遣制度

◇一時的な病気などにより日常生活に支障があり、家庭内で介護を得られないお年寄りに身の回りの世話を行う介護人を無料で派遣します ◇対象は65歳以上で低所得の方 ◇介護日数はおおむね15日間 ◇問合せは老人福祉課、福祉谷山分室

在宅 ねたきり 短期保護

◇ねたきりのお年寄りをかかえる家族が、疾病にかかるなど特別な理由により、一時的に家庭において介護ができない場合、お年寄りを特別養護老人ホームで預りお世話します ◇期間は原則として7日以内 ◇費用は一般世帯1日につき千400円

◇問合せは老人福祉課、福祉谷山分室

市内に居住する70歳以上の人は申請に必要なものは住民票1通、写真1葉(よこ3センチ×たて4センチ)、印鑑 ◇問合せは老人福祉課、福祉谷山分室伊敷支所

ねたきり老人 日常生活用具 の給付

◇65歳以上のねたきりのお年寄りで低所得の人 ◇品目はエアパット、マットレス、腰掛便座、湯沸器および浴槽 ◇問合せは老人福祉課、福祉谷山分室

無料 租税相談

◇日時と場所は5月17日(日)市役所谷山支所、5月27日(日)山形屋7階2号社交室、時間はいずれも10時～16時 ◇主催は熊本国税局税務相談室鹿児島分室

雇用保険適用事業所 事務担当者説明会

◇雇用保険適用・得喪業務等の手続きについての説明会 ◇期日は毎月第3木曜日、13時から

◇会場は鹿児島公共職業安定所3階会議室 ◇問合せは同職業安定所適用課(⑨2711)へ

ロジェ・ワグナー 合唱団公演

◇日時は6月9日(水)18時30分

◇開演 ◇会場は県文化センター1

◇前売券は4月24日から市内各プレイガイド、県文化センターで発売中 ◇曲目はクラシック名曲からアメリカ民謡まで全25曲 ◇問合せは県文化センター(②4221)へ

催し

市民画廊の案内

◎幼児児童習字作品展 [4日～8日]
◎消費生活問題パネル展 [10日～15日]
◎いしき園作品展 [17日～22日]
◎薩摩義士顕彰写真展 [24日～29日]

おたずねは

市役所 24-1111
谷山支所 69-2111
伊敷支所 29-2111
東桜島支所 21-2111

市営墓地の使用は正しく

◆墓地は常に清掃し、きれいに。
◆使用許可を受けた方が亡くなった場合や住所変更したときは変更手続きをしましょう。
◆市営墓地は市の財産です。個人間の貸与、売買はできません。

問合せ先 市環境衛生課 ②1111

昭和57年4月から最高見舞金 80万円を**100万円に増額**

1日1円、年額365円の掛金で市民みんなが助け合う「鹿児島市交通災害共済」の話です。

見舞金増額改正は4月1日以降の交通事故から適用。入院、通院見舞金も増額。

問合せ先 市交通安全防災課へ

万一の交通事故にそなえて、1日1円 家族そろって加入しましょう。

交通災害共済出張受付

％西郷団地中央公民館 ％紫原小学校
％西本願寺鴨池出張所 ％日之出町公民館
％春日公民館 ％紫原県営住宅6棟集会所
％郡元公会堂一ノ宮神社前 (受付時間はいずれも13:30-16:00)

問合せ先 市交通安全防災課

集会所があつたらな

ふるさとづくり・夏まつり・あいご会の行事に取り組む、ゴミの出し方を話し合う、気になる近隣騒音を考えるなど、自分たちの住む地域社会をみんなの力で住みよくしていこうという、コミュニティーづくりの活動が盛んです。

このような活動の拠点となる町内会や自治会の集会所を建設するときは、市の資金融資制度をご利用ください。



市がお手伝いする町内会等集会所建設の資金融資

◆融資対象となる経費、融資額

- (1)集会所の新築または増改築に要する経費
(2)集会所(建物の一部を集会所に)の取得に要する経費
(3)集会所および敷地の同時取得に要する経費

◆融資期間、償還方法

700万円以内...6年、1,200万円以内...10年(6か月以内の据置期間を含む)。元金均等による月賦償還

◆融資利率、利子補給

利率は市と取扱金融機関との間で定めた利率によりますが、融資を受けられた町内会等には年利率3%を超える分について、申請により年2回(7月、1月)に分けて市が利子補給をいたします。

※返済計画の目安

◆200世帯ある町内会が700万円借りた場合(A+B)

- 1世帯当たり1年間の元金返済額
700万円÷200世帯=3万5千円
35000円÷6年=約5833円(A)
○利息1世帯当たり1年間の負担額
(元金均等返済となるので平均すると約1/2になる)
700万円×1/2=350万円 350万円×0.03=10万5千円
10万5千円÷200世帯=525円(B)

◆集会所を建設する時は町内会等の総会を開き、建設の決議をすることと、30%の頭金をご準備ください。
問合せは 市民生活課②41111内線392へ

児童手当の申請手続き

18歳未満の児童が3人以上いる家庭で、第3子以降(中学生以下)の児童について、手当を支給する制度です。今回の法改正により、給与所得者の家庭については下記の所得限度額以下の方に今年の6月分から手当が支給されます。

現在、手当の支給を受けていない方は、5月中に新しく請求の手続きをしてください。(公務員、三公社の方は職場で申請してください)

※手続きに要するもの

- 1 厚生年金等の被保険者証および組合員証
2 印鑑(朱肉を使う物)
3 申請者本人の普通預金通帳
4 今年転入の方は、前住所地の所得額証明書

Table with 2 columns: 扶養人数, 所得限度額(56年分給与所得控除後の金額)

※問合せ先 市児童家庭課(②41111内線569)、福祉谷山分室(②21111内線127)

4月10日 花と緑と彫刻のあるまちづくりを進めている市では、コミュニティーセンターや市民体育館など9か所にブロンズ像を設置しました。谷山支所では、市民多数が参加して、原田茂さんの「あしたの詩」が除幕されました。



4月6日 桜丘東小と星峯中の二校で開校式が行われ、新設校の門出を祝いました。桜丘東小の開校式には、5、6年の児童165人や父母らが参加。岩下校長は「新たな校風をつくるため、みんなで努力しましょう」とあいさつ。両校の開校で市立小、中学校はそれぞれ52校、27校となります

ファミリーニュース

お知らせコーナー

お知らせコーナー

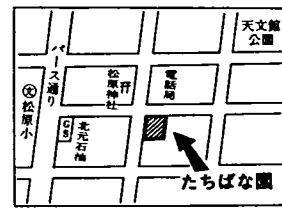
家庭教育学級・婦人学級・成人学級 社会学級にご参加を

社会の急速な進展に伴って、地域づくりや青少年の健全育成など、いろいろな問題が起こっています。このような問題に即応できるためには、「子どもを持つ親として」「主婦として」「市民として」「職業人として」の知識や技能の向上が望まれています。

社会学級は年々、学級数も増え、学習内容も充実してきました。それぞれの学級での積極的な学習活動を通して、個人、グループの資質を高め、心と知的な豊かさを深めましょう。募集は、それぞれの校区公民館や中学校で四月中に行われ、五月から開講されます。

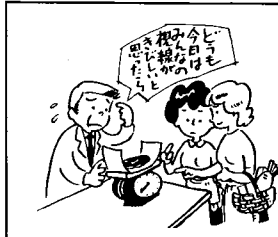
夜間保育の「たちばな園」

夜間働いているために、子どもさんを十分に保育できない方が安心して仕事に励めるよう、夕方から深夜まで子どもさんをお預りいたします。



4時~11時・1万2千円 ③
午後4時~午前1時・1万6千円(いずれもおやつ代含む)
対象幼児 おおむね1歳から就学前の子ども
申込みは 直接「たちばな園」(②3785)へ
問合せは 市児童家庭課保育係(②41111内線392)へ

6月7日は計量記念日



袋詰めやバック入りの商品が表示量でなかったら? あなたは、買い物をするとき、計量はそっちのけで値段ばかりに気をとられていませんか。六月七日は計量記念日です。

動物体重あて 懸賞募集
対象動物:象のドム君、バクちゃん、の体重

家庭用計量器 無料検査
日常ご家庭で使用される計量器(キッチンスケール、ヘルスメーター、体温計)の無料検査を実施。簡単な故障については調整、修理をします。

ドム君の体重は何キロ

投票期間: 5月8日~5月25日
投票場所: 平川動物公園
測定および審査: 5月30日(日)午前11時。正解のない場合は、正解に近いものから選定します。

計量モニター 量目調査
デパート7階画廊
検査を受けられた方、先着50名(毎日)に粗品を進呈

計量記念日 ポスターの掲示
市内の計量関係事業所の店頭にもポスターを掲示し、「計量」の大切さを知っていただくことに努めます。

相談は無料 今月の相談窓口

- 谷山支所相談係
登記相談 10日~13時~16時
法律相談 13日~13時~16時
税務相談 17日~10時~16時

市民のひろば -MBC- 8時放送

- 5/9 自然遊歩道を歩く
5/23 市長と語る
5/30 薩摩義士をしのぶ

市政の動きをテレビで

- 市政の窓 -KTS- 週2回放送
土曜日 13時25分~13時30分
日曜日 16時55分~17時00分

固定資産税(第1期) 自動車税(県税)(全期) 今月の納期 納期は 5月31日まで

市民相談室 法律相談・毎週火・金曜日13時~16時、受付抽選12時、定員10名

相談は無料 今月の相談窓口 谷山支所相談係 登記相談 10日~13時~16時

市民のひろば -MBC- 8時放送 5/9 自然遊歩道を歩く

アルコール中毒克服のために

～酒害家族講座を開設～

病識のないまま深みにはまりこんで行くアルコール中毒。鹿児島市内でもアルコール中毒患者が増加して、毎年約八十人の人が精神科に新しく入院しています。また、最近の傾向として、二十代の若者と婦人の間にもアルコール患者が増加してきていると言われます。



身体が酒のとりこになる(酒で不安を解消する。毎日、日本酒に換算して三合以上飲む。時間にとだらしなく飲む。飲むと繰り返す家庭や社会に迷惑や心配をかける)と、ここにありまます。現在、鹿児島市では毎年約八十人の人がアルコール中毒で精神科へ新しく入院していますが、この他に内科、外科などへアルコールが原因で入院していく人の数は何倍もあると思われまます。

アルコール中毒は、本人だけが治す病気でなく、家族で取り組んで治す病気だとも言われています。市の保健所では、なんとかアルコールを断りたい、家族が酒におぼれて困るといった方々のために、酒害講演会、酒害家族講座を開きます。

【酒害講演会】

- ◇日時 五月十三日、午後一時三十分～三時三十分
- ◇会場 県産業会館二階会議室
- ◇演題 アルコール中毒症
- ◇講師 指宿竹元病院院長 竹元隆洋先生

【酒害家族講座】

- ◇対象者 アルコール中毒者をもつ家族(特に主婦)
- ◇期間 六月(十一月(月一回))
- ◇人員 三十人
- ◇申込み 中央保健所予防係、山下保健所へ電話で。



国民健康保険税

一二期は仮賦課

国民健康保険税は、通常年六回に分けて納めていただいています。本年度から前回(四月・六月納付分)までは仮賦課となります。

国民健康保険税の仮賦課は、五十七年度の保険税の算定基礎となる五十六年中の所得が確定するまでの間、暫定的に賦課する

仮賦課の税額は前年度の税額から割り出します。八月になって本年度の保険税が確定しますと、この決定額から二期までの仮賦課税額を差し引いて残った金額をその後の三期で等分して納めていただくこととなります。

休日在宅医さん

診療時間 午前9時～午後6時
※やむを得ず一部変更になることがあります。ご了承ください。

休日在宅医の問合せは ☎2323
休日夜間急病センター ☎1499
(休日の夜間午後6時～午後11時)
全夜間輪番在宅医 ☎1499 ☎2323
(毎日午後6時～翌朝8時)

- 5月9日(日)
- 内科・小児科
- 南風病院(長田町) ☎9111
 - 西内児科(千日町) ☎5314
 - 小上小児科(武岡二丁目) ☎0340
 - 笹貫内科(真砂町) ☎1010
 - 青山内科(上福元町) ☎2550
 - 稲森幸造内科(真砂町) ☎2550
 - 外科・整形外科・皮膚泌尿器科
 - 南風病院(長田町) ☎9111
 - 上之脳外科(荒田一丁目) ☎1919
 - 増田整形外科(郡元一丁目) ☎8100
 - 平林脳外科(上福元町) ☎2121
 - 産婦人科
 - 有川産婦人科(下伊敷町) ☎1846
 - 眼科
 - 有蘭医院(真砂本町) ☎0879
 - 耳鼻科
 - 耳鳴咽喉科(加治屋町) ☎0725

- 5月16日(日)
- 内科・小児科
- 柚木内科病院(稲荷町) ☎2222
 - 江植村病院(伊敷町) ☎1730
 - 河野小児科(下荒田三丁目) ☎7398
 - 新杏クリニック(宇宿二丁目) ☎2255
 - 外科・整形外科・皮膚泌尿器科
 - 横峯病院(松原町) ☎1241
 - 横峯甲外科(鴨池新町) ☎5153
 - 愛児玉国秀(下荒田四丁目) ☎2720
 - 相良整形外科(上福元町) ☎3344
 - 産婦人科
 - 桜井産婦人科(宇宿一丁目) ☎8964
 - 眼科
 - 眼科川畑病院(上之園町) ☎6164
 - 耳鼻科
 - 森耳鼻咽喉科(荒田二丁目) ☎0988

- 5月23日(日)
- 内科・小児科
- 吉村病院(大竜町) ☎2054
 - 今村小児科(新屋敷町) ☎3930
 - 今村文内科(中央町) ☎1477
 - 反田医院(鴨池一丁目) ☎2094
 - 五反田クリニック(魚見町) ☎3420

- 外科・整形外科・皮膚泌尿器科
- 岩尾病院(甲突町) ☎3838
 - 永田外科(下伊敷町) ☎0177
 - 原田皮膚泌尿器科(真砂町) ☎2028
 - 天辰外科(桜ヶ丘四丁目) ☎3151
 - 産婦人科
 - 竹田産婦人科(山之口町) ☎0161
 - 眼科
 - 平塚眼科(城西一丁目) ☎3567
 - 耳鼻科
 - 黒木耳鼻咽喉科(真砂町) ☎8292

- 5月30日(日)
- 内科・小児科
- 四枝内科医院(吉野町) ☎5511
 - 岩井内科(小川町) ☎6020
 - 池田病院(西田一丁目) ☎8333
 - 中村内科(鴨池一丁目) ☎6555
 - 中木原病院(小松原一丁目) ☎5311
 - 外科・整形外科・皮膚泌尿器科
 - 八反丸病院(下尾尾町) ☎3111
 - 寺口外科(中央町) ☎6544
 - 下稲葉病院(山之口町) ☎2322
 - 日高整形外科(宇宿一丁目) ☎7272
 - 産婦人科
 - はまだ産婦人科(明和一丁目) ☎0380
 - 眼科
 - 吉村眼科(宇宿三丁目) ☎8641
 - 耳鼻科
 - 田原耳鼻咽喉科(下伊敷町) ☎3419

休日急患歯科診療は
23-0378
受付は10時から15時まで

- 6月6日(日)
- 内科・小児科
- 今村病院(泉町) ☎2600
 - ノジリ医院(呉服町) ☎0077
 - 田中小児科医院(薬師一丁目) ☎3481
 - 川平クリニック(与次郎二丁目) ☎5252
 - 川畑医院(小松原二丁目) ☎0211
 - 外科・整形外科・皮膚泌尿器科
 - 今村病院(泉町) ☎2600
 - 川井田外科(平之町) ☎5484
 - 久保田整形(大竜町) ☎2400
 - 相良外科医院(東谷山一丁目) ☎2281
 - 産婦人科
 - 今村病院(泉町) ☎2600
 - 眼科
 - 眼科豊島医院(南林寺町) ☎1211
 - 耳鼻科
 - 花牟礼医院(西千石町) ☎2712

健康コーナー

- 中央保健所 ☎2321
- 山下保健所 ☎1111
- 谷山保健センター ☎2315

育児教室

◇対象者は56年12月以降に生まれた第一子をもつ母親で3回連続受講できる人。◇内容は赤ちゃんの発育とつけ、栄養指導など。◇日程と会場は6月3日・10日・17日：中央保健所、5月28日・6月4日・11日：谷山保健センター、各会場13時～15時30分。◇申込みは各保健所へ電話で。◇定員は各40人(定員を超えた時は抽選)。◇しめきりは5月25日

フッ素の塗布

◇対象者は市内に住む55年6月生まれの虫歯のない子供。◇料金は600円。◇申込みは往復ハガキに受診者の住所、氏名、生年月日、保護者名、電話番号を記入のうえ、中央保健所母子保健係へ。◇しめきりは5月31日(必着)

離乳食実習

◇対象者は57年1月以降に生まれた第一子をもつ母親で、赤ちゃんを預けてもらえる人。◇受講料はテキスト代400円。◇三角巾、エプロンは各自持参。◇日時は6月30日(水)10時～13時。◇会場は中央保健所栄養相談室。◇申込みは往復ハガキに「離乳食実習申込み」と明記、乳児氏名、生年月日、住所、電話番号、受講者名を記入、中央保健所栄養相談室へ。◇定員は40人(先着順)。◇しめきりは5月31日(月)

婦人がん検診

◇対象者は30歳以上の市民。◇検診料は乳がん950円、子宮がん900円。◇日程と会場は5月12日武小(子宮がんのみ)、6月4日中洲小(子宮がんのみ)、9日荒田小。◇申込みは往復ハガキに住所、氏名、年齢、

胃がん検診

◇対象者は40歳以上の市民。◇検診料は1150円。◇日程と会場は5月17日南小、18日城西公民館、19日鴨池ハイム団体会館、20日犬迫小、28日中央保健所、31日松原小、6月1日錦江台小、2日浜平川ヨットハウス。◇申込み方法は婦人がん検診に同じ。

糖尿病検査

◇早期発見のため希望者(現在治療中の人は除く)に糖やたんぱく質の尿検査を実施。◇日時は毎月第3火曜日8時30分～10時、5月18日、会場は山下保健所。◇料金は1000円

小児生ワクチン投与

◇市内の小学校などを会場に5月10日～31日まで小児マヒ生ワクチン投与を実施。◇該当児はハガキで通知



献血の標語募集

献血は見ず知らずの人に自分の血液を無償で提供する尊い行為です。あなたの血液が患者さんの心に生命の灯をともします。7月の献血月間を前に献血思想普及のための標語を募集します。

◇応募方法 ハガキに、標語一編、住所、氏名、年齢、電話番号を記入、中央保健所庶務課内鹿児島献血推進協議会まで。市民ならどなたでも応募できます。

◇締切り 5月31日(必着)

(とじておきましょう。)