

かごしま 市民のひろば

市の人口（推計）

| | | |
|------|-----------|-------------|
| | (59.2.1) | (前年同月比) |
| 人口総数 | 523,181人 | (+ 5,699人) |
| 男 | 248,519人 | (+ 2,774人) |
| 女 | 274,662人 | (+ 2,925人) |
| 世帯数 | 185,836世帯 | (+ 3,156世帯) |



天ぷらなべに着火したら……消火器で消す方法のほか、ぬれた布で火を消す方法も紹介された。

鹿児島市内の火災出火原因のトップは七年連続して「天ぷらなべの油着火」。

かねて火を取り扱う機会の多い主婦の「ついうっかり……」が取り返しのつかない災害を引き起こしています。

今月は、家庭から悲惨な犠牲者や被害を出さないよう、婦人のための防火知識や消火技術の向上に地域ぐるみで取り組んでいる婦人防火クラブの活動を紹介します。

好評だった 防火教室

めらめらと燃え上がるてんぷらなべの火。それに向かって勢いよく消火器から白い粉が……。最後の粉までなべの中へ」と消火器の取り扱いを指導する市中央消防署田上分遣隊の隊員の皆さん。

3月13日まで 春の全国火災予防運動

あなたの防火は大丈夫？

田上町前ヶ迫婦人防火クラブでは今年最初の防火教室を開きました。参加者は約百人。

この日の教室のテーマは「天ぷらなべ火災」、防火講話、防火映画のあと、いよいよ着火した天ぷらなべの火を消火器で消す、消火器の取り扱いの実習です。

「消火器の扱い方を知っている人」「天ぷらなべの油は何度ぐらいで火が着くでしょう」と田上分遣隊の木元正明隊長が矢つぎばやに質問。意外に手が上がりません。

「食用油の場合、火が入る温度は約三百五十度、火をつけて約十分間から三十分。てんぷらを揚げている途中はずでに百五十度まで上がっているの、目を離すと五、六分で火は入ります」という説明にう



いざという時のために……熱心に質問。

実際の消火には少しおよび腰ながら、十人余りの人が火に向かいました。「家には消火器は常備してあります。でもこれを使わないようにすることの方が大事ですね」と参加者の一人。防火の大切さを身をもって体験されたようでした。

あなたの地域でも 婦人防火クラブを

現在、市内では、田上、下伊敷、草牟田などの各町内会に十一の婦人防火クラブがあります。

出火場所の六割を占める家庭から火を出さないためには婦人の防火意識の高揚が大切、と各クラブとも地域の分遣隊から講師を招いて防火教室を開いたり、研修会などを行っています。

家庭から、地域から火災を出さないためには正しい防火知識が必要。あなたの地域にも婦人防火クラブをつくってみませんか。



指宿信子さん
(田上町前ヶ迫婦人防火クラブ会長)

今、春の全国火災予防運動期間です。年二回の運動期間中に必ず防火教室を開いています。

私たちのクラブは昭和五十一年六月に組織されました。前ヶ迫町内会が地域の防火運動に熱心なんです。家庭で火を一番取り扱うの

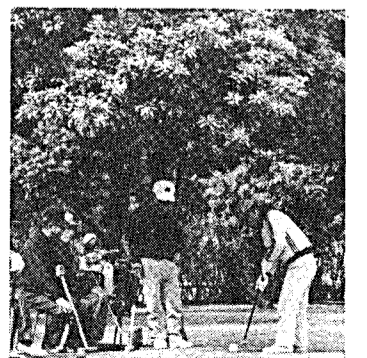
は主婦、その主婦に正しい防火知識をという事で発足しました。

田上分遣隊の指導で活動を進めています。具体的な方法で防火指導をしてくださるので、皆さん、防火の重要性を再確認されるようです。

今、問いかけ運動の徹底を図っています。私も実践していますが、電話をかけたなら、必ず「奥さん、今、火は使っていない？」と聞いています。

自分の家や地域から火事は出たくないですよ。私は防火は主婦の務めだと思えます。

みり散歩み



和町産業道路沿い

人の心の痛みを

山之口 安秀

三月は青少年にとって進学や就職など何かとあわただしくまた身辺に喜びや悲しみの渦巻く月といえるようです。

わけても、高校や大学への入学試験がこの月に集中して行われ、青少年は人生の第一関門に挑みます。能力、適性が優れ、家庭事情にも恵まれて希望の学校へ進学ができ、まさにわが世の春を楽しむ人もあれば、志がかなえられず、世の春とうらはらに失意に沈む人もあるのが現実です。

数年前の話ですが、知り合いの家に、その年高校を受験する娘さんがありました。成績も健康も大変優れた方で、首尾よく希望の学校に入学ができました。合格発表があった翌日、私の妻がその娘さんのお母さんにお祝いの電話を申し上げ、「お嬢さんもさぞお喜びでしょう」と申しましたら、「それがね、小学校のころからのお友だちで合格間違いなしといわれていた人が、どうしたはずみか不合格になってしまったのです。うちの娘はその人のことをしきりに悲しみ、涙を流しながら、なんと言って慰めればいいのか」と私に聞く始末です。ちよつと困っているところですよ」といふ返事だったそうです。

その話を聞いて私は妻に「娘さんが難関を突破されたのも立派だが、友だちの心の痛みをよくよくわかるその心情はもつと立派だと思ふ。いい家庭教育をなさったものだ。見習うべきだよ」と話すことでした。

物は豊かになつたが、人の心は貧しくなつたといわれています。青少年には厳しさに耐えるたくましい心身を養うとともに、一面、人のために麗しい涙を流すことのできる人間性豊かな思いやりの心を育てたいものです。受験や就職期の多感な青少年をよく理解し励まし、いたわってあげましょう。

(大切なものは保存しておきましょう)

福祉・教育など

新しい施設が完成

いま市内のあちこちでは、新しい施設の建設や道路、公園などの整備が急ピッチで進められています。そこで、今年度推進してきた事業のうち、この四月一日にオープンする施設の中から、教育施設（西陵中学校、清和小学校）、福祉施設（甲南福祉館、坂之上福祉館）、消防施設（中央消防署）の概要などについてご紹介しましょう。

福祉館

地域の福祉向上に

甲南・坂之上福祉館オープン

四月、甲南福祉館と坂之上福祉館の、二つの地域福祉館がオープンします。この二つの福祉館の開館で、市内には十四の福祉館が整備されました。

甲南福祉館

【所在地】上之園町二十番地十五

坂之上福祉館

【所在地】下福元町四千七百九十九番地三



完成間近 坂之上福祉館

【建物】鉄筋コンクリート三階建て 一階百六十三平方メートル、二階百六十七平方メートル、三階百六十七平方メートル 【工事費】八千九百万円

二つの福祉館とも、児童ルーム、福祉ルーム、

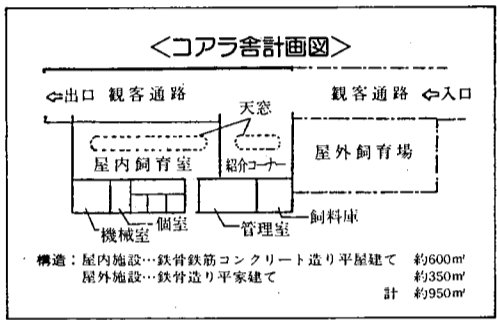
コアラ舎建設へスタート

五十九年第一回市議会にコアラ舎建設費が提案されました。計画によりまずと、コアラ舎は、平川動物公園の現在のオーストラリア園の一部を改良して配置、コアラをカンガルー、エ

コーナーなどから成り、飼育室は空調を備え、気候が不順な時期や冬はコアラはここで過ごしやすくなります。観客通路は飼育室の床面より約一・五倍高く、コアラが観察しやすいよう設計されています。

ミュー、ブラックスワンなどのオーストラリアの動物と同じゾーンで見学できます。施設は屋内施設と屋外施設に分かれています。(下図参照) 屋内施設は、屋内飼育室、紹介

ます。紹介コーナーでは、オーストラリアの国や、オーストラリアの動物が写真などで紹介されます。コアラが鹿児島島の自然環境に十分慣れると、気候のよい時期



<コアラ舎計画図>

構成：屋内施設…鉄骨鉄筋コンクリート造り平屋建て 約600㎡
屋外施設…鉄骨造り平家建て 約350㎡
計 約950㎡

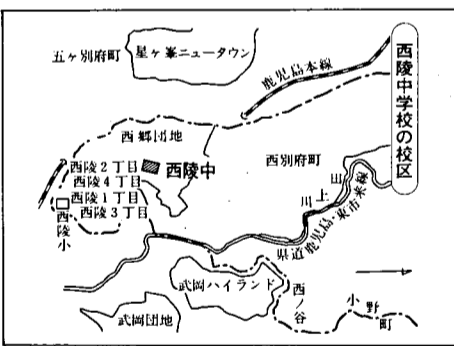
にはコアラの姿を屋外施設で見ることが出来ます。

学校

西陵中学校 清和小学校が開校

四月から西別府町に西陵中学校、上福元町に清和小学校が開校します。西陵中学校は武中学校から、清和小学校は東谷山小学校からそれぞれ分離、開校されるものです。この結果、市立の小学校は五十四校、中学校は二十九校となります。

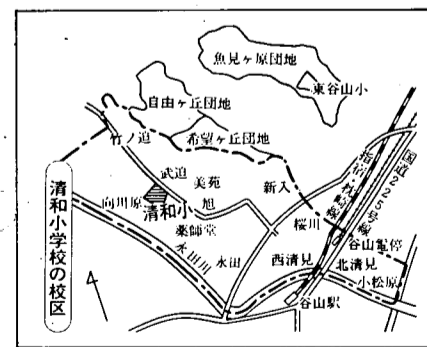
【所在地】西別府町三千六百番地 【校地面積】約一万九千八百平方メートル 【施設】鉄筋コンクリート四階建て校舎二棟(普通教室十三、特別教室五など)、屋内運動場、プール 【校区】西陵一丁目、四丁目、西郷団地内西別府町、西別府町の西別府上・下地区、上西之谷地区、小野町の西之谷地区



西陵中学校

清和小学校

【所在地】上福元町二千七百七十七番地一 【校地面積】約一万八千平方メートル 【施設】鉄筋コンクリート四階建て校舎二棟(普通教室十八、特別教室四など)、屋内運動場 【校区】東谷山三丁目、永田・西清見地区、東谷山二丁目、桜川地区、小松原二丁目、北清見・小松原地区、上福元町の新入・薬師堂・旭美苑・向川原東・武迫地区、中山町の竹ノ迫地区



消防署

消防体制を充実 中央消防署を新築移転

老人憩いの家、事務室、管理室などが配置されています。児童ルームは子供やその同伴者、児童の健全育成のためのグループ(ボランティアグループ、あいご会、母親グループ)などの活動に利用していただくものです。

福祉ルームは、地域の人びとの福祉増進のための活動に利用していただくもので、町内会、婦人会などの活動の場として利用いただけます。

また、老人憩いの家は、地域のお年寄りの皆さんのクラブ活動、サークル活動、研修、休養などにご利用ください。

福祉館の利用方法は次のとおりです。

- 【使用料】公益的な場合で大広間を使用する場合は一回三百円
- 【休日】毎週月曜日
- 【開館時間】十時～十七時(ただし、夜間利用は二十二時まで)
- 【問い合わせ】市児童家庭課(241111)

新庁舎は、鉄筋コンクリート三階建て(延べ面積千四百七十一平方メートル)で、一階に消防車など十二台が収容できる車庫、受付、二階に中央本署事務室、隊員の待機室、仮眠室、三階



新中央消防署

市消防局の中央消防署新庁舎が、天保山町の中小企業センターの一角にまもなく完成、四月から新体制で業務を始めます。中央消防署の新築移転は、現在、市役所別館にある庁舎が消防車両の増加、大型化で手狭になったうえ、隊員の日常訓練のスペースもないことから行われるもので、移転新築により消防体制の充実が図られます。

なお、新中央消防署の所在地は天保山町一番三十八号となります。

【問い合わせ】市消防局(245811)

3月15日～5月5日

春の木市

甲突川左岸市民広場

●春です…。家族そろって木市へお出かけください。

問い合わせ 市農林課(29141)

みどりの羽根募金

緑の月間 2月20日～5月30日

●募金は緑化運動を推進するために使われています。

●募金箱設置場所 市役所本館と別館、谷山支所、山形屋、丸屋、泉庁、吉野公園

問い合わせ 市緑化推進委員会(241111)



4月2日～20日

固定資産課税台帳の縦覧

●台帳縦覧は、固定資産の所有者の皆さんに、市が評価した土地、家屋、償却資産の価格などをみていただくものです。この機会にぜひご覧ください。

期間 4月2日～20日(日曜日を除く)
時間 平日は午前8時30分～午後5時(土曜日は正午まで)

場所 土地、家屋、償却資産の所在地を所管する市役所の資産税課または各支所
問い合わせ 市資産税課(241111)



市議会議員選挙

投票日は4月22日(日)



市議会議員の任期満了に伴う選挙の日程が次のとおり決まりました。
【告示日】四月十五日(日)
【投票日】四月二十二日(日)
低下する投票率
二十歳代は進んで投票を

市議会議員の任期満了に伴う選挙の日程が次のとおり決まりました。

【告示日】四月十五日(日)
【投票日】四月二十二日(日)

低下する投票率
二十歳代は進んで投票を

鹿児島市の選挙投票率は、低下傾向にあり、中でも年代別投票率では二十歳代の投票率が低くなっています。

投票率の低下は市議会議員選挙にも現れています。昭和三十

Table with 2 columns: 同和問題, を考える

同和問題に関して市同和对策室に寄せられた市民の皆さんの意見を大別すると次の二点にまとめられます。

①市内にも同和地区があるのか。また、その場所はどこか。

②同和問題の啓発は知らない人びとまで知ることになるからやめるべきだ。

まず、①の場所の質問には答えていません。問い合わせには興味本位の人も多く、中には次のような例もありました。
「私の家の近くに、貧しい家

年から五十一年までの六回の市議会議員選挙の投票率は、七〇割以上を保っていましたが、前回の五十五年は約六八割とついに七〇割を割りました。五十八年に行われた四つの選挙でも、前回の選挙の投票率を下回っています。

また、この四つの選挙の投票率を年代別に(四投票所抽出調査)みてみますと、いずれの選挙でも六十歳代が最も高い投票率(平均約七三割)で、以下五十歳代、四十歳代と続き、二十歳代は毎回最下位の投票率(平均約三九割)です。

一人もれなく投票しましょう

市議会議員は、私たち市民の代表として市が策定した計画や

並の街があつて、そこに息子の友人が住んでいる。地区ではないかと心配です」

ほとんどの人は、同和地区の歴史的、社会的理由も全くご存知なく、偏見と誤解の目で地区を見ておられます。

寄せられた市民の声から

もっと強い啓発運動を

同和对策室では、「つくられた差別」の実態を説明し、同和問題を正しく理解されるようお願いしています。

②の意見については「寝た子を起こすな」(広報紙一・二月号で掲載)をご覧ください。

立候補予定者に 対する説明会

今年度の市議会議員選挙に立候補を予定している人を対象にして、立候補届の手続き方法や選挙運動に関する説明会を次の日程で行います。

【日時】三月十四日(水)午後一時(十二時二十分前受け付け)
【会場】県消防会館三階大ホール(市役所本館裏)

なお、説明会に出席する場合は、立候補予定者の印鑑をお持ちください。

【問い合わせ】市選挙管理委員会事務局(241111)

二十一世紀に差別を持ち越さないためにも、市民一人ひとりが、同和問題を正しく認識する必要があります。

最後に、県外から市内に嫁いで来たという地区出身の若い主婦が、心ない市民の一人

から受けた差別発言に、泣いて行政の強い市民啓発運動を訴えた電話があったことをご紹介します。

差別という心の垣根を、一日でも早く取り除くため、市民一人ひとりが同和問題に関心を高めたいものです。

【問い合わせ】市同和对策室(241111)

鹿児島市公営企業職員の給与等の状況について

(注) 広報紙2月号に掲載された鹿児島市職員の給与等の状況と重複する分は省略します。

(交通局)

Table with 4 columns: 区分, 費用額A, 人件費B, 人件費率(B/A)

Table with 6 columns: 区分, 職員数A, 給料, 職員手当, 期末勤続手当, 計B, 1人当たりの給与費(B/A)

(注) 1. 職員数は、当初予算に計上された職員数である。
2. 職員手当には、退職手当を含まない。
3. 給与費は、当初予算に計上された額である。

Table with 2 columns: 平均給料月額, 平均年齢

(注) 1. 昭和58年地方公務員給与実態調査(自治省)に基づくものである。

Table with 4 columns: 区分, 経験年数10年, 経験年数15年, 経験年数20年

(注) 1. 昭和58年地方公務員給与実態調査資料に基づくものである。
2. 大学卒で経験年数10年・15年・20年の該当者はない。

Table with 6 columns: 区分, 局長級, 部長級, 課長級, 係長級, 一般職員, 計

Table with 2 columns: 区分, 給料月額等

(注) 1. 特別職には、勤続手当は支給しない。

(7) 職員の初任給の状況 (昭和58年4月1日現在)

(8) 期末勤続・退職手当の状況 (昭和58年4月1日現在) の支給割合

(水道局)

Table with 4 columns: 区分, 費用額A, 人件費B, 人件費率(B/A)

Table with 6 columns: 区分, 職員数A, 給料, 職員手当, 期末勤続手当, 計B, 1人当たりの給与費(B/A)

(注) 1. 職員数は、当初予算に計上された職員数である。
2. 職員手当には、退職手当を含まない。
3. 給与費は、当初予算に計上された額である。

Table with 2 columns: 平均給料月額, 平均年齢

(注) 1. 昭和58年地方公務員給与実態調査(自治省)に基づくものである。

Table with 4 columns: 区分, 経験年数10年, 経験年数15年, 経験年数20年

(注) 1. 昭和58年地方公務員給与実態調査資料に基づくものである。
2. 大学卒で経験年数10年・15年・20年の該当者はない。

Table with 6 columns: 区分, 局長級, 部長級, 課長級, 係長級, 一般職員, 計

Table with 2 columns: 区分, 給料月額等

(注) 1. 特別職には、勤続手当は支給しない。

(市立病院)

Table with 4 columns: 区分, 費用額A, 人件費B, 人件費率(B/A)

Table with 6 columns: 区分, 職員数A, 給料, 職員手当, 期末勤続手当, 計B, 1人当たりの給与費(B/A)

(注) 1. 職員数は、当初予算に計上された一般行政職に準ずる職員数である。
2. 職員手当には、退職手当を含まない。
3. 給与費は、当初予算に計上された額である。

Table with 2 columns: 平均給料月額, 平均年齢

(注) 1. 昭和58年地方公務員給与実態調査(自治省)に基づくものである。

Table with 4 columns: 区分, 経験年数10年, 経験年数15年, 経験年数20年

(注) 1. 昭和58年地方公務員給与実態調査資料に基づくものである。
2. 大学卒で経験年数10年・15年・20年の該当者はない。

Table with 6 columns: 区分, 局長級, 部長級, 課長級, 係長級, 一般職員, 計

Table with 2 columns: 区分, 給料月額等

(注) 1. 特別職には、勤続手当は支給しない。

ご利用ください

各種相談窓口

- 市民相談室(241111)
法律相談 毎週火・金曜日 13時~16時(受け付け抽選)
12時 定員10人(3割は休み)
登記相談 % 13時~16時
花と緑の相談 % 13時~16時
建築相談 % 13時~16時
年金相談 % 13時~16時
人権相談 % 13時~16時(税務相談は休み)

- サラ金苦情相談 3/2~3/6 13時~16時(受け付け抽選) 12時 定員6人
谷山支所相談係(242111)
登記相談 % 13時~16時
法律相談 % 13時~16時
受け付け抽選12時 定員10人
税務相談 % 10時~16時
伊敷支所(242111)
人権相談 % 13時~16時

3月~4月 市民課窓口は混雑します

- 3月~4月は進学や就職、転勤などのシーズン。窓口は休日の前後日、一日のうちでは午前10時から午後3時ごろまで大変混雑します。
待ち時間を少なくするために、ほかの曜日や時間帯を利用ください。
問い合わせ 市市民課(241111)

春の防犯運動

3月11日~4月10日

- 空き巣、車上狙いなどの盗難予防ちよっとの外出でも戸締りカギかけを忘れずに。
少年非行の防止
春休みには万引き、乗り物盗が多発。不審な行動を見たら声をかけ。
問い合わせ 最寄りの警察署へ



物価情報

(2月5日 消費生活情報連絡員調べ)

Table with 5 columns: 調査品目, 規格, 平均価格, 前月平均価格, 前年度平均価格. Lists various commodities like meat, eggs, and oil with their prices.

婦人週間の提言
労働省鹿児島婦人少年室では、第36回婦人週間にもちなみ提言を募集します

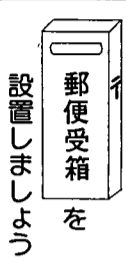
認定職業訓練校
県下16の認定職業訓練校が4月入校生を募集しています

市営施設等見学会
日時3月16日(金)9時~15時30分、市役所別館前から出発

募集



- 10日▷市民バドミントン大会 [11日まで] 市民体育館
11日▷春の動物公園まつり [4月30日まで] 平川動物園
12日▷薩摩焼絵付技術基礎講座 [13日まで] 中小企業センター



川上墓園の使用者
川上墓園の使用者を募集します

案内

国土地の売り払い
所在地は天保山町百16番1の宅地(297.52平方メートル)

消費生活情報連絡員
市内の各地域から物価状況やご意見、ご要望をお寄せいただく消費生活情報連絡員を募集します

自衛官2等陸海空士
受験資格は18歳以上、25歳未満の日本国籍を有する男性

都市計画用途地域図
市の新しい都市計画用途地域図ができました

金融機関

3月10日 第2土曜日は休み
中小企業や商店などで働く人の子供たちの進学資金を低利で融資する制度があります

母子・父子家庭に祝品の新入学児童に入学祝品
県では、母子・父子家庭の小学校新入学児童に入学祝品(傘と手さげカバン)を贈ります

治水神社春季大祭
日程は4月24日(火)~25日(水)

保留地処分
接川地区土地整理事業施行区域内の保留地を抽選により処分します

催し

黎明館講演会
演題は「仮面行事について」(南九州とヨーロッパの比較)

市職員の募集
保健所に勤務する医師の募集

電話移転の手続き
3・4月の転動シーズンは特に込み合います

いちご狩り
開園期間は3月1日~5月中旬

自家用バスの適正使用
自家用バスは自家需要に使用するもので、貸切営業行為をしてはいけません

競争入札参加者 資格審査申請受け付け
市が発注する建設工事などの請負契約の競争入札に参加する資格を希望する人は、申請を次のとおり受け付けます

工芸試作品即売会
市商工振興課が地場産業育成の一環として試作した、工芸品の即売会を開きます

かごしま ふるさとまつり
とき 3月22日~26日
ところ 山形屋デパート

交通災害共済出張受け付け
万一の交通事故に備えて、1日1円の共済に家族そろって加入しましょう

福祉事業のコーナー



敬老パス・友愛パスの切り替え

バスは市電、市バス、市内路線の民間バスの乗車や美術館、動物公園の入場に無料でご利用いただけますが、現在ご使用中のバスは3月31日で有効期限が切れます。3月中に切り替えの手続きを済ませてください。

◆敬老パス

新しい敬老パスは、近くの民生委員さんを通じてお渡しいたします。ただし、現在バスをご使用中の人で、まだ写真を出していない人は3月中に下記の窓口で直接手続きをしてください。

また、3月以降、転入や70歳到達などで新しく申請される人は次のものをご準備のうえ手続きしてください。持ってきていただくもの ①印鑑 ②写真(タテ4cm, ヨコ3cm), ③住民票の一部の写し

申請・問い合わせ 市老人福祉課(2111内線349), 福祉谷山分室(2111内線131)

◆友愛パス

友愛パスの切り替えは3月15日から受け付けます。該当者は早めにおこしください。新しいパスは切り替えた日から使用できます。

資格 1級~4級(ただし、4級の場合は65歳以上70歳未満)の体の不自由な人 持ってきていただくもの

①使用中のバス ②印鑑 ③身体障害者手帳 ④写真(タテ4cm, ヨコ3cm) ※初めて申請される人は②と③のほか住民票の一部の写しと写真2枚が必要です

申請・問い合わせ 市社会福祉課(2111内線364), 福祉谷山分室(2111内線131)

【お願い】 敬老パス、友愛パスの交付事業は市が費用を負担してご利用いただいておりますが、この事業を進めるにあたっては市交通局と鹿児島交通、南国交通、林田産業交通の民間3社のご協力をいただいております。ご利用の際はおかげのないようご注意願うとともに、事故防止のため朝夕の混雑時等は、できるだけ避けるなどのご配慮をお願いします。

聴覚障害者にシンボルシールを交付



聴覚障害者であることを示すシンボルシールを、耳の不自由な人びとに差しあげています。病院や銀行、市役所の窓口などで名前を呼ばれても気づかないなど不便なため、シールを通帳などに張っておき手招きで合図していただくというものです。必要な方は、

どうぞおこしください。 配布場所 市社会福祉課2111, 谷山福祉分室2111

初級の手話講習生を募集

聴覚障害の方々と交流やボランティア活動に参加するために手話を習得したい、とお思いの皆さんを対象に講習会を開きます。

受講料 無料。ただし、テキスト代は受講者負担 申し込み期限 3月15日。定員を超えた時は抽選で決定 申し込み方法 往復ハガキに住所、氏名、年齢、性別、職業、電話番号を書いて出すこと(1人1会場に限る)

Table with 3 columns: 会場, 定員, 期間, 申し込み問い合わせ. Details for hearing sign language classes.

お済みですか 市県民税の申告 締め切り 3月15日 今、市県民税の申告期間中です。申告書は市役所と各支所まで受け付けています。期限の3月15日が迫ると、窓口が大変混雑しご迷惑をかけるので早めに提出してください。

線引き見直しに伴い 都市計画税を課税 昭和58年3月30日に告示された市街化区域と市街化調整区域の線引き見直しにより、新たに市街化区域に編入された区域内にある土地、家屋に

重度身体障害者の皆さんへ 創作講座生を募集 定員 水曜、金曜各20人 運行コース 水曜：祇園之洲、坂元、日当平、国立病院、祇園之洲、金曜：祇園之洲、騎射場、鹿大前、西田、祇園之洲

Table with 3 columns: 講座名, 講座回数, 定員. Details for various courses.

福祉コミュニティセンター 教養講座受講生を募集 年齢、性別、電話番号を書いて申し込んでください。(定員を超えた時は抽選)

仮予約受け付け方法の変更 「市民文化ホール」では、使用日の1年前から仮予約を

軽自動車は4月1日現在の所有者に課税されます。次の理由などで廃車をしたい、という方も、あなたに税金がかかります。 (1)使用不能になった車をそのままにしている場合

Table with 3 columns: 区分, 取扱先, 廃車に必要な書類. Details for vehicle disposal.

また住所変更届などをしていない人は3月末までに必ず手続きを済ませてください。

身体障害者対策長期行動計画の一つとして市では、重度障害者の皆さんに趣味や教養を

市街化区域内に編入された地域 市街化区域、千年一丁目、武岡四丁目、西陵三・四丁目、谷山港一・三丁目、七ツ島二丁目。

分譲マンションなどの敷地所有者の方へ 共有土地の課税に『特例』

共有土地の固定資産税と都市計画税は、昨年の地方税法の改正で、昭和59年度から次のように改正されました。



2月16日 県立鴨池球場でキャンプ中のロッテオリオンズを永井市助役が訪問、稲尾監督らと歓談、「今年はずいぶん優勝を」と激励しました。

3月は国民年金 保険料の納期! 昭和58年度分の保険料を納める最後の月です。月末までに必ず納めてください。

Table with 6 columns: 資金の種類, 資金用途, 融資金額, 融資期間, 利率など, 保証人. Details for business financing.

市民のひろば-MBC- 8時放送 奥さん火は使っていない? 心ふれあう街~市報映画~ 海外に学んだ若者たち

(別表)……講座の種類と期間など

Table with columns: 講座名, 定員, 期間, 曜日. Rows include 家庭料理(月), レクリエーション, 家庭料理(火), etc.

対象者 市内に住んでいるか、または市内に勤務する二十五歳以下の勤労青少年で、ホーム利用証の交付を受けている人(ただし、受講申し込みと同時にホーム利用証交付申請も受け付けます)

講座の種類と期間など 別表のとおり 講座の時間帯 ○月曜日～金曜日まで:十八時

胃がん検診 対象者は40歳以上の市民 検診料は500円 日程と会場は3月12日原良小、13日明和、14日武岡小、21日宇宿小、22日・23日中央保健所

離乳食実習 対象者は58年10月1日以降に生まれた第一子をもつ母親で、赤ちゃんと一緒に暮らす人

フツソの塗布 対象者は市内に住む57年4月生まれの子供

心臓病の子供 対象者は心臓病の子供とその家族

母子健康の受付時間変更 中央保健所、谷山保健センター、伊敷支所の母子健康手帳交付の受付時間

心の障害児相談室 指ししゃぶり、引っこみ思案などお子さんの癖、ことばの遅れ、性格などで悩む方、ご相談ください

仕事を終えた後の余暇を有意義に。勤労青少年教養講座は知識や技能を学ぶ場、友との語らいの場として最適です。あなたもいかがですか。

学習に、仲間づくりに

勤労青少年教養講座

受講生を募集



時三十分～二十時三十分 ○日曜日:十時～十二時 ○受付期間 A群:三月十一日～四月四日 B群:三月十一日～六月二十二日 C群:三月十一日～八月三日

婦人がん検診 対象者は30歳以上の市民 検診料は子宮がん400円、乳がん1050円

老人健康診査 対象者は市内にお住まいの65歳以上のお年寄り

中央保健所 〒8900 鴨池二丁目25の1の11 山下保健所 〒8900 山下町10の5 谷山保健センター 〒89101 上福元町4300

狂犬病予防注射 料金は登録手数料2100円、注射済票交付手数料360円

休日急患歯科診療は 23-0378 受け付けは午前10時から午後3時まで

3月25日(日) 内科・小児科 米倉内科小児科医院(緑ヶ丘町) 0095

健康コーナー 中央保健所 582321 山下保健所 241111 谷山保健センター 882315

三角布、エプロンは各自持参のこと 申し込みは、往復ハガキに「離乳食実習」と明記のうえ、乳児名、生年月日、受講者名、住所電話番号を記入して、中央保健所栄養相談室へ

母子健康の受付時間変更 中央保健所、谷山保健センター、伊敷支所の母子健康手帳交付の受付時間

心の障害児相談室 指ししゃぶり、引っこみ思案などお子さんの癖、ことばの遅れ、性格などで悩む方、ご相談ください

3月11日(日) 内科・小児科 南風病院(長田町) 9111 田代内科(西田三丁目) 2127

3月20日(火) 春分の日 内科・小児科 米丸内科(伊敷町) 2200 松永内科医院(東千石町) 2821

休日在宅医さん 診療時間 午前9時～午後6時 ※やむを得ず一部変更になることがあります

耳鼻科 黒木耳鼻咽喉科(真砂町) 8292 3月18日(日) 内科・小児科 富永内科(西伊敷四丁目) 2323

岩尾外科胃腸科(西千石町) 3700 整形外科 クリニック(西千石町) 3700 児玉国秀(下荒田四丁目) 2720

皮膚・泌尿器科 下稲葉病院(山之口町) 2322 産婦人科 河野医院(東谷山三丁目) 2601

大切なものは保存しておきましょう