

# 8

昭和59年8月1日

## 第207号

編集と発行  
鹿児島市広報課

鹿児島市山下町11番1号 〒892  
市役所のでんわ ☎ 1111

# かごしま 市民のひろば

### 市の人口（推計）

	(59.7.1)	(前年同月比)
人口総数	525,257人	(+ 5,915人)
男	249,275人	(+ 2,822人)
女	275,982人	(+ 3,093人)
世帯数	187,611世帯	(+ 3,055世帯)



ユーカーリを植樹するマイケル  
パース市長夫妻（平川動物公園で）

姉妹都市パース市とは、今年盟約十周年を迎えました。市ではこれを記念して青少年スポーツ交流団を派遣しましたが、毎年、両市高校生の交換訪問、市民レベルでの相互訪問など、交流は活発です。七月末、鹿児島市を訪れたパース市親善訪問団のマイケルパース市長は「両市は盟約を結んで以来すばらしい関係にある。さらに交流を深めたい」と語っています。

鹿児島市は、イタリアのナポリ市、オーストラリアのパース市と姉妹都市、中国の長沙市と友好都市の関係にあります。パース市とは、姉妹都市盟約十周年を迎え、その交流は市民レベルで活発、きずなはますます強まっています。長沙市との友好は緒に就いたばかりですが、相互交流はいよいよ頻繁になっていきます。それぞれお互いの都市が文化・経済・教育などの交流を通じて理解と友情を深め、友好関係を一層確かなものにするよう努めています。

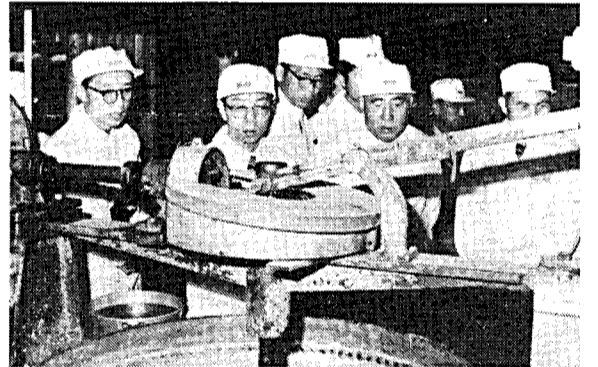
両市とも今後、青少年の相互交流を中心とした交流を深めていく計画です。

## パース市と

# 深まる都市交流

## 長沙市と

昭和五十七年十月、友好都市締結以来、両市は一衣帯水の距離にあることもあって相互交流が深まっています。長沙市からすでに二つの友好貿易小組と考察団が来鹿、現在も、長沙市科学技術考察団（張渝団長ら八人）が来鹿中です。



昨年十二月来鹿した  
長沙市友好訪問考察団

## ナポリ市と



▲ カンツォーネ・フェスティバル第二回公演

この十二月には、両市の友好都市締結を記念する友好記念亭が天保山公園の一角に完成します。また、この十月には長沙市の斉振瑛市長をはじめとする長沙市友好代表団の来鹿も予定されています。

友好都市締結でまかれた友好の木の種類は、両市民の努力で着実にそして大きく育ってきています。

一方、ナポリ市との交流も、市民の力でナポリから歌手を招き、市民文化ホールでカンツォーネ・フェスティバルを開くなど、市民レベルでの交流が続いています。

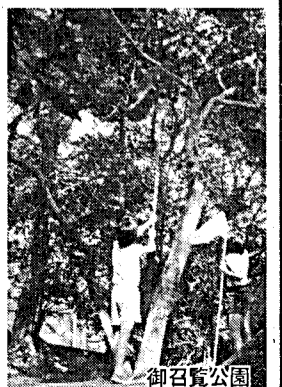


今年一月来鹿した長沙市  
第二次友好貿易小組

## みり散歩

### 病床の感動

山之口 安秀



御召公園

私は昭和五十四年の秋、姉妹都市であるオーストラリアのパース市を公式訪問しました。折思わぬ事故に遭い、その後遺症が意外に重くかつ長びいて、市民の皆さまに大変ご心配をおかけいたしております。

しかしそのために、市政に支障や滞りがないよう、これまで最善の努力を続けてまいりましたが、三月議会終了のあと、考えに考えました。この際近代医学の画期的進歩を信頼して徹底的な治療を受け、元の健康体に戻り、更に心身ともに充実して市政に取り組むことが市民の負託にこたえる唯一のみちだと決意し、東京の病院に入院いたしました。議会や市幹部のご了承を得ますとともに、一意専心ひたすら療養に努めるためしばらくは入院先も伏せさせていただきます。

病室の明け暮れ、思いはやはり鹿児島市のことでした。市政に関する重要な判断や指示は遅滞なくやっておりますが、降灰や噴石の知らせには心を痛め、夏祭りや海開きのニュースには愁眉を開きます。ようやく手術後の療養の一段階が終わり、療養先を明らかにいたしました。からは市民の方々をはじめ、数多くの方々の心温まるお励ましを頂き、深く深く感謝いたしております。

そんなところに、上入来市議会議長さんが病床を見舞ってください。去る五月に本県で開催された全国植樹祭に天皇陛下がご臨席になり、黎明館において鹿児島県知事、同議長および鹿児島市議会議長に特別拝謁を賜った際の陛下のお言葉を伝えてくださいました。

陛下は、議長に「市長が病氣入院中と聞くが容態はどうか。大事な体だから、市民のためにも一日も早く元気になるように望みます」という旨のお言葉を賜った由で、日本国の象徴として内外の国事に大変ご多忙の中にあつて、陛下が一地方の細かいことまで深くご配慮賜ることに心から感動いたし、謹んでお話を承りました。幸いに私の経過も良好ですので、一日も早く元気になって、市民の皆さまにお目にかかりたいと、大きな感激の中で自分に誓うことでした。

（大切なものは保存しておきましょう）

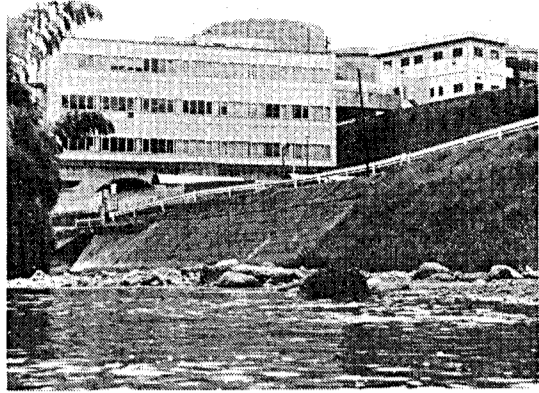
表1. 新水道料金表(2か月料金)

用途	基本料金		従量料金	
	口径別	金額	水量	金額
一般	13mm	1,120円	1㎡～20㎡	1㎡につき 30円
			21㎡～40㎡	// 85円
			41㎡～60㎡	// 160円
	20mm	1,920円	1㎡～100㎡	1㎡につき 170円
			101㎡～200㎡	// 190円
			201㎡以上	// 235円
共用	1世帯につき 1,120円	1㎡～20㎡	1㎡につき 30円	
		21㎡～40㎡	// 85円	
		41㎡～60㎡	// 160円	
		61㎡以上	// 215円	
		1㎡につき	235円	
公共浴場用	一般用と同じ		1㎡につき	55円
私設消防栓	1個につき	2,400円	使用時間5分までごとに	2,000円

水道料金の計算方法は、従来と同じく基本料金と従量料金を加えた額です。  
現在、メーターの検針は二か月に一回で、二か月の水道料金を一緒に納めていただいています。

水道料金の改定

水道使用料は、いままでは基本料金の中に一か月十立方メートル(基本水量)分の料金が含まれていましたが、九月以後の月の使用料は、水道料金と同じく



1日11万トンの施設能力をもつ河頭浄水場

9月分から新料金で

水道料金・下水道使用料

九月に検針するご家庭の使用水量は、八月分と九月分の二か月分となりますので、八月と九月に均等に使用されたものとみなし、八月分は旧料金九月分は新料金となります。(表1)  
なお、十月以後はすべて新料金となります。

給水負担金も改定

給水装置の新設、改造などの際に納めていただく給水負担金も同時に改定され、五十九年九月一日以後の工事申し込みから適用されます。

なお、新たに受水槽の設置を伴う場合の五割加算制は従来のとおりです。(表2)

下水道使用料の改定

下水道使用料は、いままでは基本料金の中に一か月十立方メートル(基本水量)分の料金が含まれていましたが、九月以後の月の使用料は、水道料金と同じく

表2. 新給水負担金表

口径	金額
13mm	70,000円
20mm	160,000円
25mm	250,000円
30mm	390,000円
40mm	760,000円
50mm	1,400,000円
75mm	3,600,000円
100mm	7,100,000円
150mm以上	別に定める額

\*新たに受水槽の設置を伴う場合はメーターの口径に応じ5割加算。

表3. 新下水道使用料表(2か月使用料)

用途	汚水別	基本料金	従量料金	
			排除汚水量	金額
一般	第1種	660円	1㎡～20㎡	1㎡につき 30円
			21㎡～60㎡	// 65円
			61㎡～100㎡	// 100円
	第2種	840円	101㎡～200㎡	// 105円
			201㎡～400㎡	// 135円
			401㎡～1000㎡	// 150円
公共浴場用	第1種	660円	1001㎡～2000㎡	// 155円
			2001㎡以上	// 165円
			1㎡につき	6円

【問い合わせ】市水道局(577111)

口座振替の手続きは、最近の領収証書、預金通帳、印鑑を持って、市内の各金融機関や郵便局(簡易郵便局を除く)の窓口へお申し込みください。

- 花とみどりの日(二十五日)
- 家庭の周りをきれいにする日
- 公園や観光地をきれいにする日(二十四日)
- 期途中で、市民の皆さんも町内会や家庭でまち美化に取り組んでいただきたいものです。
- 推進します。

まちをきれいにする運動推進協議会では、八月二十四日から二十九日までの六日間を「まちをきれいにする運動強調週間」として、全市一斉にまち美化を推進します。



昨年も盛況、クリーン甲突川作戦

美しい街づくりに参加を

まちをきれいにする運動 8月24日～29日

- (二十六日) 商店街をきれいにする日(二十七日)
- (二十八日) 学校、職場をきれいにする日(二十八日)
- (二十九日) 道路や河川をきれいにする日(二十九日)
- (三十日) 特別に八月二十六日(日)を「全市一斉清掃の日」と定め、市では早朝、市役所前から西駅前、高見馬場から郡元までの電車通

市民あいさつ運動強調週間

8月8日～17日  
今年も「市民あいさつ運動強調週間」がスタート。第一回目のスローガンは、「あいさつで育てよう、ふるさとの若い芽を」。

あいつで育てよう  
ふるさとの若い芽を  
かけを進め、健全な明るい青少年が育つよう、運動を進めます。

ユーカリはフトモモ科の常緑性の木で、オーストラリアが原産。生長が早い、病気に強い、やせた土地でも育つなどの特性をもっています。材は建築用に、葉からはユーカリ油を取るなど用途も広く、また、緑化樹としても植えられ、今や百か国以上に分布しています。



ユーカリの葉っぱだけ。ユーカリは毎日一〜二キロ増え、ペロリと食べる大食漢です。しかも、約五百種類あるといわれるユーカリのうち、ユーカリが口にするのは限られていて、わずかに空輸、ユーカリがすでに試食しました。市では、ユーカリを確保するため、さらにユーカリの植栽を進めています。



成長した 平川動物公園のユーカリ

**水、この限りある貴重な資源**

●水は、私たちの暮らしや農業、工業などの産業活動を支える重要な資源です。  
●そして、今やこの水も限りある貴重なものとなっています。この限りある水を大切に使う心がけましょう。

水の週間 8月1日～7日  
問い合わせ 市水資源対策室(241111)

**8月は道路を守る月間**

道路は、美しく、安全に、広く使おう

- 道路に自動販売機、商品、看板などを置かないようにしましょう。
- 道路を自転車や単車の置き場として利用するのはやめましょう。
- 道路に空き缶や吸い殻を捨てないようにしましょう。
- 道路に関する工事(ガードレール、縁石の取り外し、法面の埋め立てなど)は市道路課の許可を...

問い合わせ 市道路課(241111)

近隣騒音……あなたは加害者？ 被害者？

お互いの心遣いで防ごう



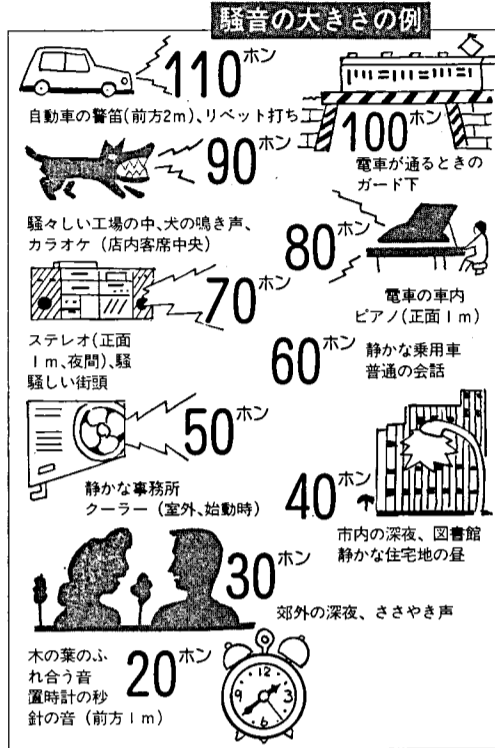
みんなのひろば

母からの小包の中に

ふるさとの近況が

先日、母から送ってきた小包の中に広報紙「市民のひろば」が入っていました。

鹿児島を離れて二十余年、ページをめくっているうちに、六月灯で風鈴を買ったこと、武



「隣のクレーターの音がうるさくて眠れない」「カラオケの音がうるさくて……」、暑い夏を迎え、市の公害対策課にも近隣騒音の苦情が多くなっています。

確かに近隣騒音は、苦情を言う人も言われる人もいやなものですが、「やめてくれ」と言いたいが、態度で示すとお互い気まずくなるのは……とつい我慢してしまいがち。不愉快な思いをしないためには、騒音の発生源にならないようにすることが第一です。(表参照)

【自動車、オートバイは】空ぶかしをやめる 【ペットの鳴き声】犬、小鳥、ニワトリなどの鳴き声も思わぬ騒音源になります。食事や運動など飼育の注意をしましょう

二度目の鹿児島 安心して暮らす

五ヶ別府町 菖蒲まりえ

二度目の鹿児島に住んではや六か月。五年前に当地に初めて来たときは、言葉がわからず異国に来たようなさびしさを覚え

お便りをください

この欄では、皆さんからのお便りを紹介しています。二百字程度にまとめ、住所、氏名、電話番号をお書きのうえ、山下町一丁目一〇番一〇号、市広報課までお寄せください。

夏の交通事故防止運動

シートベルトは命綱

8月11日～20日

県内では、今年すでに約四千六百件の交通事故が発生、七十人が亡くなっています。市内でも死者の数は十二人にのぼっています。

遭った場合、その被害を防止、軽減するのがシートベルトです。車に乗ったら、まず「シートベルト」を習慣づけるようにしましょう。

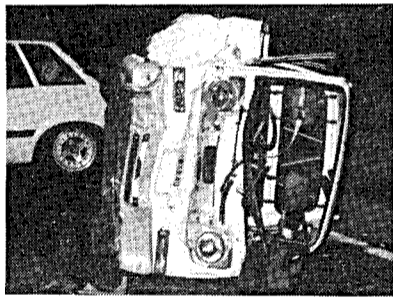
八月十一日から十日間は「夏の交通事故防止運動」期間です。

日ごろの備えを万全に

台風シーズン

これから台風シーズン。鹿児島市は、ここ数年米台風の大きな被害を受けていません。しかし、災害は忘れたころにやってくるか、ふだんからの心がけを大切にしたいものです。

市では市内六十五か所に避難所を設けています。避難所や避難経路を確認しておくことも大切です。



シートベルトをしていれば……

Table with 2 columns: '同和問題' and 'を考える'.

基本的人権を正しく理解し、守ろう

わたしたちは、だれしもが人間らしく、生きがいのある幸せな毎日を送りたいと願っています。この人類共通の願いである幸せに生きるために欠かすことのできない、いろいろな権利が「人権」(基本的人権)です。

世界人権宣言の第一条には、「すべて人権は、生まれながらにして自由であり、かつ尊厳と権利について平等である」とうたわれ、また日本国憲法の第十四条にも「すべての国民は、法

の下に平等であって、人種、信条、性別、社会的身分又は門地により、政治的、経済的又は社会的関係において差別されない」と規定されています。この人権はわたしたちすべての人に生まれながらにして平等に与えられ、

自分の人権を守ることは、他人の人権を認め尊重することから始まります。わたしたちが互いの考え方や立場を認め合う思いやりのある人間関係をつくり上げ、地域ぐるみで、またそれぞれの家庭で人権を正しく理解し、擁護していかねばならない理由がここにあるわけです。

基本的人権を「みんなの幸せのために」お互いに尊重し合って、それを自分たちの手で大切に守り育てていく権利と義務があることを忘れてはなりません。

Advertisement for '各/種/相/談/窓/口/' (Various Consultation Windows) listing services like legal consultation, tax advice, and financial counseling.

Advertisement for '全国消費実態調査' (National Consumer Behavior Survey) by the Ministry of Finance.





(その59)

「ミーン、ミーン」せみが鳴き、入道雲が沸き立つ夏。海水浴のシーズンです。

わが国初の海水浴場は、明治十四年愛知県に開設されていますが、十八年に神奈川県大磯にてできたのが広く知られています。

磯浜の地景

水屋その他の出店、磯浜の地景。水屋の所には薩英戦争直後に造られた砲台がありました。



戦後、アヒル取り競争、黒ん坊大会、月光族など世相を反映しながらカッパ天国としてにぎわってきまいた。

夏休みの思い出に 身近な史跡を訪ねよう



福寺城跡(多賀山公園)

豊かな自然と歴史に恵まれた私たちの郷土鹿児島には、多くの名所や史跡が残っています。

磯・上町地区 多賀山から福昌寺跡へ



熊副 謙さん (写真家)

【コース】多賀山公園→祇園之洲砲台跡→春日神社→森有禮誕生地跡→大乗院橋→福昌寺跡→大龍寺跡→南洲公園

谷山地区 慈眼寺まで歩く



喜久元さん (郷土史家)

【コース】地頭館跡→是枝柳右衛門誕生地跡→赤崎海門誕生地跡→伝・秀頼の墓→木の下の田の神→谷山城跡→慈眼寺跡



是枝柳右衛門誕生地跡

伊敷・玉里地区 梅ヶ淵観音を振り出しに



築城 節子さん (城西公民館歴史委員)

【コース】梅ヶ淵観音→新村の田の神→伊敷色神社→妙谷寺跡→伴塚館跡→光園稲屋敷跡→鹿尾島神社→鹿屋石



新村の田の神

くらしの知恵

毎日何気なく使っている電気製品、大なり小なりエネルギーを使っています。一人一人のちょっとした工夫で大きな節約になり、家計の光熱費の軽減にも役立ちます。

夏の省エネ

暑い夏は、室温と冷房温度の差が五度程度に保たれておくと、冷房の電力消費は約半分に抑えられます。

怖いガス事故

定期的な器具の点検を。ガスは炊事、風呂、暖房用として大変便利ですが、換気の不足、ガス漏れ、ガス不完全燃焼などの場合に発生する一酸化炭素ガスは、無臭無味で、気づかぬうちに命を奪ってしまう危険な状態になります。

2歳児(第1子)のいるご家庭へ

教育委員会では、2歳児(昭和57年4月2日～58年4月1日に生まれた第1子)をおもちのご家庭に、今年度第1回目の資料を送りました。

鹿兒島市立少年合唱隊 第11回 定期演奏会。8月19日(日) 14時開演。市民文化ホール(第1ホール)。

夏休み 子どもとお母さんの施設見学会。8月23日(内) 9時～15時30分。市民文化ホール、北部清掃工場、少年自然の家、福昌寺跡。

ウィン・シンフォニック・ポップスオーケストラ ウィン・ワルツ & ポップスの夕べ。8月21日(金) 18:30開演。鹿児島市民文化ホール(第1ホール)。

市民文化ホール催し物案内。日程表: 8月10日 第3回南日本ジュニアピアノコンクール(予選) 8月11日 12日 13日にも開催。8月12日 '84ビクトロンコンクール南九州地区予選。8月18日 郷ひろみコンサート。8月18日 KC POP SHOT 飯島真実コンサート。8月18日 第2回すみれ会ピアノサマコンコンサート。8月19日 鹿児島市立少年合唱隊第11回定期演奏会。8月20日 岩崎美奈コンサート。8月21日 夏の祭フェスティバル(映画と構成詩のついで)。8月23日 母と子のコンサート。8月23日 神谷都代ピアノ独奏会。8月23日 ピアノおきらい会。8月24日 第29回九州吹奏楽コンクール 小学校の部。8月24日 第29回九州吹奏楽コンクール 大学の部。8月25日 第3回南日本ジュニアピアノコンクール(本選) 8月26日にも開催。8月26日 第29回九州吹奏楽コンクール 中学校の部。8月27日 第29回九州吹奏楽コンクール 高校の部。8月27日 熱帯歌の夕べ 若田幸吾チャリティショー。8月31日 アンサンブルとミュージカル「チビロサンボ」。9月1日 第33回鹿児島県青年大会。9月2日 第4回国政書者等石人の主催大会。9月3日 アンドレワッツピアノリサイタル。9月7日 水前寺清子ショー。9月8日 鹿児島市勤労青少年大会。9月8日 移居感謝会。9月1日 ビートたけし+たけし軍団のTALK & CONCERT。



物価情報

(7月1日 消費生活情報連絡員調べ)

Table with 5 columns: 調査品目, 規格, 価格 (平均, 幅), 前月平均, 前年同月平均. Lists items like 牛 肉, 豚 肉, 鶏 肉, etc.

能力再開発適応講習

離職職者に訓練施設の内容を知ってもらうための講習。期間は(1)8月22日、(2)9月12日、(3)14日。場所は県労働基準協会および鹿児島総合高等職業訓練校。

民生安定資金

市内に住み、市県民税が均等割額以下の生活に困っている人に、事業資金などの申し込みを受け付けます(運転資金などは不可)。受付期間は8月1日～22日。問い合わせは市雇用対策室④4710へ。

乳幼児医療費の助成

乳幼児の歯科診療にかかわる医療費の助成は、現在0歳から3歳児までを対象としていますが、今年7月1日以降の診療分からは、新たに4歳・5歳児についても助成の対象とします。問い合わせは市児童家庭課へ。

第二次世界大戦 敵味方戦亡者慰霊祭

日時：8月15日10時～11時。場所は中央公園慰霊碑前。市民の皆さんの多数のご参加をお願いいたします。

市周辺の電話番号変更

市の周辺8町(桜島・吉田・伊集院・郡山・日吉・東市来・吹上・松元)の各町の電話は、12月上旬(予定)から市外局番が「0992」に統一され、市内局番が2ケタになります。変更後の市と周辺8町相互間は、市外局番なしで通話できます。問い合わせは鹿児島島電報電話局②0000か鴨池電報電話局②0000へ。

市立高等看護学校 創立10周年記念行事

創立10周年記念行事は8月18日(土)市立病院学術ホール。内容は記念式典9時30分～10時30分、記念講演10時30分～12時、演題「腎臓病を考える」、講師：尾辻義人氏(鹿児島大学医学部助教授)。多くの皆さんのご参加を。問い合わせは市立高等看護学校②5938へ。

おたずねは

市役所 24-1111, 谷山支所 69-2111, 伊敷支所 29-2111, 東桜島支所 21-2111

募集



優良従業員の推せん

市では、市内の事業所に勤務する従業員の定着と資質の向上を図るため、各事業所の成績優秀な従業員を表彰します。推せん対象者は10月1日現在で、(1)同じ事業所に15年以上勤務する人、(2)30歳未満で同じ事業所に6年以上勤務する人。推せん者数は各事業所から1人(従業員20人以上の事業所は2人以内)。推せん書の交付場所は市雇用対策室、市民相談室か各支所。受付期間は8月1日～22日。問い合わせは市雇用対策室④4710へ。

募集

人員は各30人。対象は職業訓練10月期入校(自動車整備・木工・塗装)を希望する雇用保険受給者(職安の受講指示書が必要)。申込先は鹿児島公共職業安定所。詳しくは鹿児島島技能開発センター④3783か鹿児島公共職業安定所②7111へ。

〔男・女〕自衛官

受験資格は満18歳以上、25歳未満の日本国籍を有する人。募集期間は男子が7月1日～9月30日、女子が9月17日～10月13日。問い合わせは最寄りの募集相談員、市総務課または、自衛官募集事務所②7802か⑤5996へ。

案内

福祉手当の支払い。福祉手当の8月期(4月～7月分)支払い分を、8月10日に指定預金口座に振り込みます。受給者の住所変更、死亡など受給要件に変更があったときは、すぐに届け出てください。詳しくは市児童家庭課か福祉谷山分室へ。

来年度小学校入学 予定児の教育相談

対象は来年度4月小学校入学予定で、心身に障害(体が不自由であったり、発達の遅れなど)の疑いのある子ども。相談日は9月中旬の予定、後日通知します。相談員は医学、心理学、教育など各分野の専門の先生方。申し込みは保育園・幼稚園在園児は園長へ、在宅児は市教育委員会指導課へ。申込期限は8月18日(土)。問い合わせは市教育委員会指導課へ。

原爆のめい福を

8月6日広島に、9日長崎に原爆が投下されてから39年目にあたります。当日はサインや鐘などを合図に市民みんなで黙とうをささげ恒久平和の願いをこめて原爆犠牲者のごめい福を祈りましょう。広島：6日、8時15分。長崎：9日、11時2分。

沖繩の旅行者へ

沖繩・奄美群島には、本土にない農作物に重大な被害を与える害虫がいます。このため、果物や野菜の一部の持ち出しが、法律によって禁止または制限されています。沖繩や奄美地方へ旅行する人はご注意ください。詳しくは門司植物防疫所鹿児島支所②1046へ。

市民画廊の案内

第1回福留宗時写真展〔6日～11日〕、第10回鹿児島国際キャンプ写真展〔13日～18日〕、職員厚生会本庁支部写真展〔20日～25日〕、親子絵画教室作品展・谷山市民会館公民館講座(レジンアート)〔27日～9月1日〕

ご協力ください! お宅の前の街路樹に水かけを!! 風呂の残り水などで結構ですが、洗剤や油類の混じった水はさけてください。日中はなるべくさけ、夕方涼しくなったところにかけてください。市緑化推進課

落花生狩り

今年の夏休み、家族そろって落花生狩りを楽しもう! 場所は福平観光農園(影原・五位野)。開園時期は8月上旬～9月上旬。申し込みは1坪あたり600円。申し込み問い合わせは市谷山農林事務所②2111か谷山農協福平支所⑥6181へ。

お盆休み

青果市場：8月14日～16日(8月12日(日)は臨時閉市)。魚類市場：8月13日～15日。有料公園施設(幼児プールを含む)と市鴨鴨池公園水泳プール：8月15日。

市身体障害者 体育大会

第18回大会を9月9日(日)に開きます。場所は県立鴨池陸上競技場。参加資格は身体障害者手帳所持者で15歳以上の人。申込期間は8月10日～25日(締め切り厳守)。申込方法は協会加入者は各団体の事務局へ、一般は社会福祉課または福祉谷山分室へ。問い合わせは市社会福祉課か福祉谷山分室へ。

催し

土曜映画会。上映映画は「武家社会と鎌倉文化」ほか。日時：8月11日(土)14時。※講演会、映画会ともに入場は無料。場所は黎明館講堂。特別展。展名は「鹿児島が生んだ女流作家一有馬さとえと留岡松影」。期間は8月7日～26日。会場は第2特別展示室。展示作品は油彩画、日本画、スケッチなど。観覧料は一般200円、高・大生50円、小・中生100円。以上の問い合わせは黎明館②5100へ。

市立高等看護学校 創立10周年記念行事

創立10周年記念行事は8月18日(土)市立病院学術ホール。内容は記念式典9時30分～10時30分、記念講演10時30分～12時、演題「腎臓病を考える」、講師：尾辻義人氏(鹿児島大学医学部助教授)。多くの皆さんのご参加を。問い合わせは市立高等看護学校②5938へ。

おたずねは

市役所 24-1111, 谷山支所 69-2111, 伊敷支所 29-2111, 東桜島支所 21-2111

緑化コンクール 出品生けがき募集。応募対象：樹木は何でも可。ふるってご応募ください。家庭の部：長さ7m以上、高さ80cm以上。事業所の部：長さ10m以上、高さ1m以上。※へいがある場合、高さは各々50、80cm以上。第6～10回までの入賞者は参加できません。ハガキまたは電話で、住所・氏名・電話番号・生けがきの樹種・長さ・高さ・植えてからの年数をお知らせください。締め切り：8月31日(金)。申し込み・問い合わせ：市緑化推進課②1111 〒892 市内山下町11番1号

/宅/地/内/降/灰/ ~出し方。丈夫なビニール袋などに入れて指定場所に出し、まとまったら市河川課へご連絡ください。指定場所以外に出しても、回収いたしません。指定場所には、降灰以外のものは出さないようご協力ください。問い合わせ/市河川課⑤4693

万一の交通事故に備えて、1日1円の共済に家族そろって加入しましょう。交通災害共済出張受け付け。上本町公民館、西城福祉館、新屋敷東公民館、新屋敷西公民館、田上団地公民館、常盤公民館、冷水公民館。問い合わせ：市交通安全防災課②1111 (受け付け時間は13時30分～16時) 市交通事故相談所(市役所の本館西側)をご利用ください。

### 福祉事業のコーナー



#### 寝たきり老人手当の申請受け付け

寝たきりのお年寄りに対する市民福祉手当(年額1万2千円)の申請を、8月1日から受け付けます。8月中に申請されると、9月中旬に支給されます。

寝たきり老人とは 今年8月1日現在で、引き続き1年以上寝たきりの状態にある満70歳以上のお年寄りで、本市に1年以上住み、住民登録のある人

- ・ただし、次に該当する場合は支給されません。
- (ア)養護老人ホーム、特別養護老人ホームに入所しているとき
- (イ)国の福祉手当(月額1万550円)を受けているとき

寝たきりの状態とは次のすべてに該当する場合です  
(ア)食事に支障がある (イ)付き添いなしでは便所に行けない (ウ)付き添いなしでは入浴できない

申請できる人 寝たきり老人を介護している人で、今年8月1日現在、本市に1年以上住み、住民登録のある人

申請の方法 本庁、各支所の窓口を用意してある申請書に民生委員の確認印をもらい、8月1日以降の世帯全員の住民票の写しを1通添えて提出してください。

提出先・問い合わせ 市児童家庭課②1111、福祉谷山分室②2111

#### 特別児童扶養手当の所得状況届

特別児童扶養手当の受給者は、年1回所得状況届を出すよう定められています。この届け出をしないと、8月以降の手当が受けられなくなりますので、期限内に必ず提出してください。

届け出に必要なもの ・印鑑(朱肉を使うもの)・特別児童扶養手当証書(8月期手当受領済みのもの)・8月1日以降にわたる世帯全員の住民票の写し1通

今年1月2日以降の転入者は、前住地の市町村長が発行する59年度所得額証明書(用紙は窓口に準備)

受付期間 8月13日～31日

届け出・問い合わせ 市児童家庭課②1111、福祉谷山分室②2111

#### 児童扶養手当の所得状況届

父親のいない家庭の児童または父親が心身障害者や長期療養中などで、18歳未満の児童を養育している母や養育者に支給される手当を受けている人は、必ず所得状況届(現況届)を提出してください。この届け出をされないと、今年8月から来年7月までの手当が受けられなくなりますので、必ず8月31日までに済ませてください。

なお、届出用紙が届かない人は市児童家庭課②1111、福祉谷山分室②2111へご連絡ください。

#### 福祉年金を受けている方へ

##### 国民年金証書は8月中旬に提出を

老齢福祉年金や障害福祉年金、母子福祉年金を受けている人は毎年8月中旬に定時届(所得状況届)をすることになっています。8月の支払い分(今回は8月13日から)を受けられたら、必ず国民年金証書(緑色)を市役所へお出しください。この証書を出されないと、11月の支払い分からの年金が受けられませんが、ご注意ください。

なお、今年1月2日以降の転入者は前住地の市町村役場発行の59年度所得額証明書と一緒に提出してください。

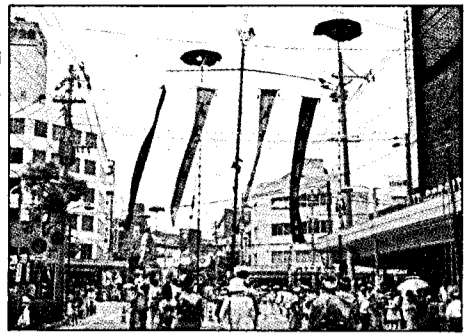
届け出に必要なもの 国民年金証書(緑色)、印鑑(証書に押しあてたもの)

問い合わせ 市国民年金課②1111、各支所の国民年金係

※8月分の福祉年金などの支払いは13日から

毎月第2土曜日は郵便局や銀行など金融機関は休みです。従って8月11日(土)から支払われる予定の福祉年金などは8月13日から支払いが開始されますのでご注意ください

市役所東別館(仮称)の模型で見る  
庁舎東別館(仮称)の模型が完成、別館1階市民室前に陳列しています。9月議会で可決されれば10月に着工、61年8月完成の予定。地下1階、地上12階、高さ50m。中央消防署跡に建設。



暑気飛ばし、勇壮に「おぎおんさあ」  
7月22日 恒例のおぎおんさあ(祇園祭)があり、御神幸行列が繁華街を練り歩きました。男衆がかつぐ1トの大みこしの勇壮な動きや傘ホコ立での妙技にさかんな拍手が沸きました。

## ニュース

### 国民健康保険税決まる

#### 税率は前年据え置き

59年度

皆さんが、今年度納められる国民健康保険税が決まりました。今年中に保険委員を通じて、納税通知書(3期×6期分)をお届けします。

今年度の税率は、すでに昨年と同じ率で、据え置きと決まっていますが、地方税法の改正で基礎控除額が22万円から26万円に引き上げられたため、前年と所得、世帯構成が同じであれば、35200円程度の減税になります。

また低所得者については保険税の軽減の基礎となる基準額が26万円(前年は24万円)、1人当たりの加算額も19万円(前年は18万5千円)に軽減されています。ただし課税最高限度額は前年の28万円から29万円に引き上げられました。

今年度も、被保険者の皆さんの負担を少しでも軽くするよう一般会計から繰入金金を繰り入れるなど努力しています。国民健康保険は皆さんの健康を守る相互扶助の制度であることを十分ご理解いただき、保険税の納期内納入にご協力くださるようお願いいたします。

問い合わせ 国民健康保険課②1111

### お知らせコーナー

最近、家庭や職場への訪問販売が増え、それに伴いトラブルも多発しています。そこで、今回はこのトラブルを防ぐために商品の売買契約について学習します。多数お申し込みください。

#### 消費生活講座生を募集

日時 9月27日・28日(18時～20時)

対象 市内に住んでいるか勤務している人。定員は60人

申し込み方法 ハガキに住所、氏名、職業、年齢、電話番号を書いてお送りください。(電話でも可)

送付先・問い合わせ 〒892 市内山下町11の1 市民生活課 消費生活係②1111

#### 市民画廊の利用者募集

受け付けは8月20日～25日

来月1月から12月までの市民画廊の利用申し込みを受け付けます。希望者は市民相談室へお申し込みください。

市民画廊の場所 市役所別館1階の市民ホール壁面

利用できる人 市民 展示品 絵画展など市民画廊を利用できるもの。ただし営業的な展示品を除きます

展示期間 原則として1週間(月曜日～土曜日)

受付期間 8月20日～25日の正午。ただし申込者が定数に達した時は締め切ります

申し込み方法 市民相談室の窓口へお申し込みください。電話や郵便による申し込みは、できません。

その他 (1)生花の作品展は壁面を有効に利用する関係で他の作品展と同時使用をお願いすることがあります。(2)市民画廊の利用については市民相談室で調整決定します。

問い合わせ 市民相談室相談係②1111

#### 年金貸付

(問)40歳の主婦です。厚生年金に加入していた夫が亡くなったため、遺族年金を受けています。これだけでは生活できないので国民年金の老齢年金を生活したいのですが、加入できますか。

答 結論から申しますと、会社などに勤めて他の公的年金制度の被保険者とならない限り、60歳になるまで国民年金に加入できません。

つまり、他の公的年金の被保険者の配偶者や年金の受給者など、現在、他の公的年金制度の被保険者や組合員となっている人以外の人は希望すれば国民年金に加入できると

#### 川上墓園の利用者募集

申し込み資格 (1)本市に住民登録している人で市内に墓地を持たない人 (2)墓地の使用許可後、3年以内に焼骨を埋蔵できる人 (3)同許可後、3年以内に無い納骨施設を設け、焼骨を埋蔵する状態にできる人

この(1)と(2)または(3)の、どちらかの条件を満たせる人

受け付け 8月13日から随時

使用料 1区画(5㎡)：31万円程度

提出書類 (1)墓地使用許可申請書 (2)申込者の住民票の写し (3)その他必要な書類

なお、市営墓地の使用許可済みの方で希望の方は相談を申し込みください

市環境衛生課②1111 谷山支所市民課②2111

問い合わせ 市環境衛生課、谷山支所市民課

#### 第9回鹿児島市 工芸コンクール作品展

市内の業界でつくられる 工芸品の展示や即売など

《8月29日～9月3日》 山形屋7階3号社交室

- 工芸コンクール応募作の発表
- 観光土産品、クラフト製品
- 業界製品の即売
- 市工芸試作品の発表

問い合わせ 市商工振興課工芸係③4707



#### 工芸技術の伝習生募集

陶芸・木工・竹工の工芸技術についての専門知識や技術を修得し、それぞれの業界の優秀な技能後継者をめざす「伝習生」を募集します。ご応募ください。

- ・養成期間 1年間
- ・応募資格 本市に住み、将来この仕事に携わることを希望する人

問い合わせ 市商工振興課工芸係③4707



#### 市県民税 (第2期)

#### 国民健康保険税 (第3期)

納期は 8月31日まで



#### 市民のひろば—MBC— 8時放送

8/5 キャンプで語ろう親子のつどい  
8/12 集いの広場～勤労青少年ホーム  
8/19 助役と語る

#### 市政の窓—KTS— 週2回放送

土曜日 12時55分～13時  
日曜日 16時55分～17時  
(8/19、8/26は17時15分から)

#### かごしま市政ガイド—KKK— 週1回放送

日曜日 11時45分～11時50分  
(8/19は14時55分から)

#### 市のテレビ番組

# 夏のハツラツと

## バランスのとれた食生活



夏こそ自然に帰るよい季節といわれます。海や山に、家族ぐるみで楽しい計画をおもちのことでしょう。ところで、食生活の方はいかがですか。今月は、暑さのために生活のリズムが狂いやすい夏場の食生活のポイントを紹介してみました。

夏は、暑さと発汗のために疲れやすく、胃腸の働きも低下して食欲もおとろえがちです。元気にこの猛暑をのりきるためには、体調を保つ適度な運動と十分な休養、そして何よりも、バランスのとれた栄養をとることが大切です。

暑さで食欲がないからといって、毎食軽いものでもませたり清涼飲料や乳酸飲料などをガブガブ飲んでしまおう—このような食生活を続けていると、体の調子が崩れてしまいます。

こういふときこそ、食欲をそめる献立の工夫と食卓の演出が必要といえます。

### 夏バテの予防 「五つのポイント」

- ① 三度の食事は規則正しく、偏食や朝食抜き、簡単な食事だけで済ます食生活はやめましょう。また、子供のおやつは一日三回の食事に次ぐ「第四の食事」と考えて、質・量ともに気を配りましょう。
- ② 良質のたんぱく質を、夏はたんぱく質不足はスタミナ減退を招き、貧血にもつながり

ます。卵、牛乳、肉、魚、豆腐など良質のたんぱく質を毎食適量食べましょう。

③ 不足しがちなビタミンB<sub>1</sub> 糖質は体内で燃焼する際にビタミンB<sub>1</sub>を必要とします。気温が高い夏には特に不足しやすくなり、食欲減退や脱力感が現れ夏バテの原因となります。

④ 野菜も必ず食べましょう 野菜や果物に含まれるビタミンCは暑さによるストレスを緩和する働きがあり、ビタミンAが不足すると体力の低下につながります。

⑤ 緑黄色野菜、ことに夏野菜のカボチャ、ツルムラサキ、エンサイには体内でビタミンAになるカロチンが豊富。油と一緒に調理するとより効果的です。

⑥ 水分を多く必要とする季節ですが、飲みすぎると疲労や食欲不振を招きます。

⑦ 食前・食後の冷たい水やビール類の飲みすぎには特に注意しましょう。

### 健康コーナー

中央保健所 2321  
山下保健所 21111  
谷山保健センター 2315

### フッソの塗布

◇対象者は市内に住む57年9月生まれの虫歯のない子供 ◇料金は600円 ◇申し込みは往復ハガキに受診者の住所、氏名、生年月日、保護者名、電話番号を記入して、中央保健所母子保健係へ ◇締め切りは8月31日(必着)

### 婦人ガン検診

◇対象者は30歳以上の市民 ◇検診料は子宮ガン400円、乳ガン1800円 ◇日程と会場は8月17日・18日西伊敷小(子宮ガンのみ)、20日谷山福祉会館、27日田上小、30日西田小(子宮ガンのみ)、31日玉江小(子宮ガンのみ)、9月1日広木小(子宮ガンのみ)、3日荒田小、10日鴨池小 ◇申し込みはハガキに住所、氏名、年齢、電話番号を記入し

### 胃ガン検診

◇対象者は40歳以上の市民 ◇料金は500円 ◇日程と会場は8月17日・18日玉江小、20日広木小、21日・22日大竜小、23日中央保健所、24日大明小、9月3日・4日吉野出張所、5日東谷山小、6日武岡小、7日・10日原良小 ◇申し込み方法は婦人ガン検診と同じ

### ブライダルスクール

◇結婚前に知っておきたい知識のあれこれを学ぶ教養セミナー ◇日時は9月1日、8日、22日(3回コース) ◇会場は中央保健所 ◇申し込みは電話で、中央保健所母子保健係へ

### 育児教室

◇対象者は59年3月以降に生まれた第一子を持つ母親で、3回連続受講できる人 ◇内容は赤ちゃんのしつけ、栄養指導、歯科衛生など ◇日程と会場は9月7日・14日・21日：中央保健所 ◇申し込みは電話で、中央保健所母子保健係へ ◇定員は40人(申し込み多数の場合は抽選) ◇締め切りは8月20日

### 中央保健所

鴨池 丁目25の1の11  
山下保健所 T8992  
山下町10の5  
谷山保健センター T89101  
上福元町43000

### 栄養と料理教室

◇手作り料理の実習を通して正しい栄養の知識を高めましょう ◇対象者は一般の主婦 ◇日程と会場は中央保健所申し込み分：9月5日中央保健所、7日谷山市民会館、11日武井上公民館、14日小松原市民館、19日中央保健所、山下保健所申し込み分：8月31日伊敷公民館、9月4日中央公民館、11日城西公民館、13日吉野公民館、18日伊敷公民館

### 成人健康相談

◇40歳以上の市民を対象に心身の健康に関する相談を受けます(血圧測定、検尿も実施) ◇保健所での相談日程は、中央保健所：8月13日

### 休日急患歯科診療は

受け付けは午前10時～午後3時 23-10378

### 乳児健康診査

◇乳児(生後90～149日)の健康診査はお済みですか ◇受診券は母子健康手帳に添付されており、検診料は無料です ◇市外から転入された人で、無料受診券をもらっていない人は最寄りの保健所まで

### 機能訓練・訪問指導

◇40歳以上の人を対象に、老人保健法の保健事業として実施するものです ◇この訓練・指導を希望する人は印鑑持参のうえ、最寄りの保健所に申請してください

### 機能訓練

◇機能訓練：脳卒中などの後遺症や負傷などのため、心身の機能が低下した体の不自由な人の機能回復訓練(県老人福祉会館と特別養護老人ホームひまわり園で実施)

村病院(下荒田二丁目) 1288	村病院(宇宿一丁目) 8011	村病院(上福元町) 1181	村病院(下荒田二丁目) 1288	村病院(西田一丁目) 3780	村病院(大竜町) 2400	村病院(平之町) 0739	村病院(草牟田二丁目) 9322	村病院(下伊敷町) 5013	村病院(大黒町) 2658	村病院(南栄五丁目) 2220	村病院(伊敷町) 1101	村病院(加治屋町) 6903	村病院(易居町) 4655	村病院(南林寺町) 3548	村病院(南林寺町) 1211	村病院(荒田二丁目) 6723	村病院(原良町) 9780	村病院(小川町) 6020	村病院(西田一丁目) 8333	村病院(真砂本町) 2200	村病院(桜ヶ丘四丁目) 3131	村病院(下竜尾町) 1955	村病院(上福元町) 4426	村病院(吉野町) 2572	村病院(中町) 1872	村病院(西千石町) 5006	村病院(西千石町) 3149	村病院(千日町) 1871	村病院(下伊敷町) 3312	村病院(千日町) 5314	村病院(武一丁目) 7722	村病院(宇宿三丁目) 2277	村病院(上福元町) 2550	村病院(下荒田三丁目) 0317	村病院(薬師二丁目) 9111	村病院(鼓川町) 3011	村病院(新町) 6993	村病院(薬師二丁目) 5331	村病院(西千石町) 2587	村病院(大竜町) 6886	村病院(中町) 4603	村病院(武岡二丁目) 0340
------------------	-----------------	----------------	------------------	-----------------	---------------	---------------	------------------	----------------	---------------	-----------------	---------------	----------------	---------------	----------------	----------------	-----------------	---------------	---------------	-----------------	----------------	------------------	----------------	----------------	---------------	--------------	----------------	----------------	---------------	----------------	---------------	----------------	-----------------	----------------	------------------	-----------------	---------------	--------------	-----------------	----------------	---------------	--------------	-----------------

### 休日在宅医さん

診療時間 午前9時～午後6時  
※やむを得ず一部変更になることがあります。ご了承ください。

休日在宅医の問い合わせ 2323～5  
休日夜間急病センター 1499  
(休日の夜間午後6時～午後11時)  
全夜間輪番在宅医 1499@2323～5  
(毎日午後6時～翌朝8時)

8月12日(日)	8月14日(火)お盆	8月15日(水)お盆	8月19日(日)
内科・小児科 牧田・西園医院(上本町) 0553 牧田・小児科医院(山之口町) 2525 今良・小児科医院(武一丁目) 2595 大川・勝病院(真砂本町) 1122 大川・畑隆駿内科(下福元町) 1426	内科・小児科 城井内院(原良町) 9780 岩井内院(小川町) 6020 岩井内院(西田一丁目) 8333 岩井内院(真砂本町) 2200	内科・小児科 原良町 9780 小川町 6020 西田一丁目 8333 真砂本町 2200	内科・小児科 下伊敷町 3312 千日町 5314 武一丁目 7722 宇宿三丁目 2277 上福元町 2550 下荒田三丁目 0317 薬師二丁目 9111

(大切なものは保存しておきましょう)