

市の人口（推計）

	(59.10.1)	(前年同月比)
人口総数	526,903人	(+ 5,905人)
男	250,112人	(+ 2,779人)
女	276,791人	(+ 3,126人)
世帯数	188,065世帯	(+ 3,013世帯)

増やしていこう  
**自主グループ活動**



情熱を傾けた各人の入選作品の合評、遠慮のない批評や制作上の苦心談が続出、話が弾む。

# 仲間がいるから楽しい

鹿児島市では、いま市民文化祭が開かれています。合唱やオペラ、人形劇、俳句や短歌、絵画、お茶や生け花など……。これらの文化活動は、市民一人ひとりの意欲はもちろんですが、同好の人が集った大小のサークル（自主グループ）に支えられているともいわれます。文化活動の活発化とともにさらに増えつつあるサークル、その姿を市勤労婦人センターで活動する自主グループ「版画教室」に訪ねてみました。

いろいろな個性の  
 集まりが楽しい

自主グループ「版画教室」は勤労婦人センターの「教養講座」を受講終了した人たちでつくったグループで結成七か月余り、会員は現在九人です。

「趣味として、何かしたいとこ

の講座を受講しました。おもしろくなったところには終了、自主グループで続けられると聞いたときは、うれしかったですね」とグループの一人。「夜、子供が寝てから彫刻刀を持つのですが、一人だけでということになれば、永續きしないかもしれない。お互いに批評したり、励まし合ったり、仲間のいることが今続け

ている大きな支えになっています」と世話役の平倫子さん（日之出町）この日は、合評会。自主グループをつくって、初めて展覧会に出して入選した作品を持ち寄られた。この夏にあった女流美術展に入選した八人の作品です。

「個性の違う人間が集まっていま

すが、各人の持ち味をつぶさないように活動しているようです」と指導者の入佐能弘先生。



「まだまだ初心者ね」と彫り方の指導を受ける

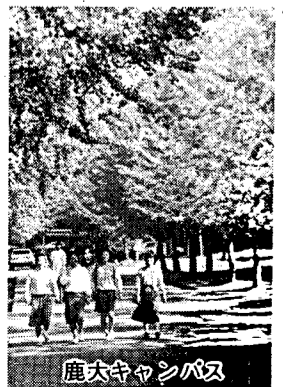
自主グループの  
 活動にアドバイス

市内にあるサークル（自主グループ）の数は千を超えているといわれます。市の社会教育施設（地域公民館、勤労婦人センター、勤労青少年ホーム）を利用して活動しているサークルだけでも四百を超えています。

生涯教育が叫ばれているいま、文化・スポーツ活動を支える自主的、自立的な活動をするサークルが増えていることは大変意義があるといわれます。ここが人びとの人生を充実させる学習の場となるからです。

ところで、市の教育委員会では、地域公民館などの社会教育施設で、市民の文化活動についての相談事業を行っています。これは自分たちで学習するサークルをつくらうとして

みり散歩



鹿大寺ヤシバ

さようなら

クルーザー・スプリンター

山之口 安 秀

とうとうコアラがやってきました。平川動物公園での引き渡し式は、永い間の市民の願望を満足させるにふさわしい盛り上がりを見せたようです。そのなかで、最も私の心を打ったのは、ピーターセン首相とコアラの別れでした。ピーターセン首相がコアラ舎の中で、立ち止まっては振り返り、手を振ってまた歩いては振り返りながら去っていく情景を見たとき、何か胸に迫るものを感じました。棲みなれたオーストラリアから、遠く離れた北半球の平川動物公園に送られてきて、仲間と別れてここで生涯を終える動物大使に、心からの別れを惜しまれる首相の心境は、言葉に尽くせないものがあります。

私が昭和五十二年にはじめてパース市を訪れ、市民の熱い思いを伝えてコアラの誘致をお願いした時期は、オーストラリア政府がコアラの輸出を禁止しており、コアラをいつ鹿児島に呼べるのか、全く予想もつかない有り様でした。コアラの輸出が解禁される時に備えて、せめてコアラのえさとなるユーカリだけでも十分に確保しておこうと思ひ、コアラが好む種類のユーカリの種子を頂きました。七年前のことですが、まるで昨日のことのように思い出します。

この度のコアラ誘致の実現は、コアラを呼びたいという市民の小さな願いを皆で大事に育てあげてきた成果だと思ひます。そして、この間に寄せられたピーターセン首相をはじめ、関係者の方々のご協力と友情に深く感謝いたします。

今後、私もこの愛くるしい動物大使を丈夫に育てて一日も早くかわいい花嫁さんを迎え、日本のコアラコロニーをつくり上げるよう最善の努力をして日豪親善の実をあげたいものです。そして、ピーターセン首相が最後に見せられた「クルーザー・スプリンター、さようなら」の心情にこたえてゆきたいと思ひます。



日高又弘助役

### 助役に 日高氏を再任

市議会の同意を得て十一月一日付で、現職の日高又弘氏(六十歳)が助役(技術部門担当)に再任された。山之口市長とともにさらに「風格と活力ある市民都市づくり」を進めます。なお、任期は昭和六十三年十月三十一日までとなっております。どうぞよろしく。



子供たちに紹介されるクルーザー(右)とスプリンター「わあかわいい」大もてぶりに二匹とも目をパチクリ



待望のコアラ二匹が、十月二十五日オーストラリアのクインズランド州からやってきました。二匹のコアラは日本とオーストラリア、鹿児島とクインズランド州との友好のシンボル。これを機会に両国の親善の輪をさらに広げたいものです。コアラ二匹は、今月二十日に市民の皆さんにお目見えします。

# ちびっ子「コアラ君」

## 11月20日、市民にお目見え



ピーターセン首相、鹿大病院を訪問。市長へコアラ贈呈の正式目録を渡す

### 見学はバスなどの利用で

#### 臨時駐車場を開設

この日、コアラ二匹とクインズランド州ピーターセン首相一行は、約四百人余りの子供たちの歓迎を受けました。コアラ引き渡し式でピーターセン首相は「平和と友情のシンボル・コアラを鹿児島市に贈ることができて大変幸せです」とあいさつ。これを受けて日高又弘助役が「日本とオーストラリア・鹿児島とクインズランド州との友好親善のよすがとなるよう大事に育てます」と感謝の言葉を述べました。その後二匹のコアラ(現地名

弘助役が「日本とオーストラリア・鹿児島とクインズランド州との友好親善のよすがとなるよう大事に育てます」と感謝の言葉を述べました。その後二匹のコアラ(現地名



子供たちの大歓迎にピーターセン首相も満足

### 年末資金の準備は早めに

#### 季節資金など利用を

これから年末にかけて、中小企業の皆さんは、商品や原材料の仕入れ、手形や買掛金の決済、人件費の支払いなど資金需要の多い時期です。市では、このような年末の資金調達のため、季節・小口・中口資金など運転・設備資金を短期や長期の借入れ期間で融資しています。資金計画の準備を早めにして、ご相談ください。

町県産業会館四階(☎9171) 特別経営相談

市では中小企業の皆さんを対象に、経営、融資などの総合的な相談を受けています。

【相談日時】毎週月曜日午前九時から午後四時まで

【場所】天保山町一丁目、中小企業センター内、市商工振興課経営係

【問い合わせ】市商工振興課経営係(☎4707)

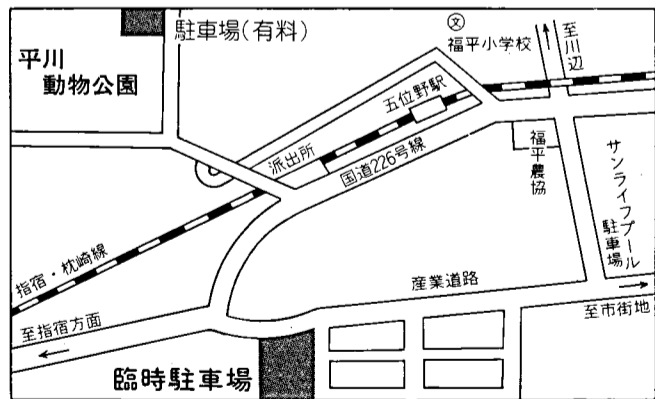
市商工振興課金融係(名山)

クルーザー(スプリンター)は、詰めかけた保育園・幼稚園児に紹介されました。コアラの観覧時間は平常は午前九時から午後四時まで。なお、毎週金曜日はコアラの休息日となります(ただし祝日の金曜日は除く)

#### 交通機関と臨時駐車場案内

コアラが一般公開になりますと、平川動物公園の駐車場は、大変混雑が予想されます。動物公園においでの際は、バス、国鉄などをご利用ください。

【七ツ島一丁目臨時駐車場略図】



※各所に案内板を設けます。注意してご覧ください。

日、祝日には臨時駐車場を開設します。【臨時駐車場】場所：七ツ島一丁目(案内図参照)、各所に案内板を設けます。注意してご覧ください。駐車料は無料です。また、臨時駐車場が開設されますと、臨時駐車場と動物公園間に、鹿児島交通と市交通局の臨時バスが運行されます。【問い合わせ】平川動物公園(☎2326)

資金の種類	資金用途	融資金額	融資期間	利率など
小	口	500万円以内 無保証入300万円以内	4年以内 (含6か月以内据置)	利率 年6.9%
中	口	800万円以内	5年以内 (含1年以内据置)	
経営合理化	設備	1,500万円以内	8年以内 (含1年以内据置)	と 保証料 年0.75%
公害・災害・転業	運転・設備	1,200万円以内	7年以内 (含1年以内据置)	
立開業	設備	700万円以内 (必要額の80%以内)	5年以内 (含6か月以内据置)	
組合貸付	設備	運転1,000万円以内 設備3,000万円以内	7年以内 (含1年以内据置)	
季節	運転	500万円 (組合1,000万円)	6か月	
中小企業団体育成	設備	1,000万円		

### 文化財はみんなのもの

文化財保護強調週間 11月1日～7日

- 郷土の文化財を愛する心を育むには、まず文化財に接することから。地域で行われる「史跡めぐり」などに参加して自分のまちの歴史を知ろう。
- 週間にちなで行事を行われる団体には講師を派遣するほか、文化財をテーマにした16ミリフィルムをお貸ししています。

問い合わせ 市社会教育課文化係 ☎3465

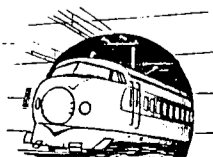


### 九州新幹線環境影響評価報告書案の縦覧

九州新幹線(福岡市・鹿児島市間)について、国鉄が作成した環境影響評価報告書案の縦覧を現在行っています。

◇縦覧期間 11月14日(水)まで(日曜日・祝日を除く) 午前8時30分～午後5時(ただし土曜日は正午まで)

◇縦覧場所・問い合わせ 市交通対策課☎1111、県交通運輸課☎8111



# お年寄りの犠牲者をなくせ

## 秋の全国火災予防運動 11月26日～12月2日

十一月二十六日から秋の全国火災予防運動が始まります。恐ろしい火災、その中でも最も痛ましいのが焼死です。市内の焼死者の数は昨年同様に少ないものの、お年寄りや幼児の焼死はすでに四人。寝たきりや独り暮らしのお年寄りを火災から守りたいものです。



昨年同期よりも三十二件増加しています。

しかし、焼死者の数は減少、過去三年間の平均十四人を大幅に下回り、六人（お年寄り二人、幼児二人、その他二人）となっています。

減る焼死者  
お年寄りは減らず  
鹿児島市の十月二十八日現在の火災発生件数は、百九十件。



励ましの

お手紙に感謝

上福元町 黒木 浩子

小学六年生のめいさんが素晴らしいお手紙をいただきました。秋の運動会でお年寄りの方々に、肩たたきとみかんのプレゼント、それに各自の手紙を差し上げたことへの礼状です。

あいさつ上手

上ノ原の子供たち

吉野町 尾辻 鶴見

上ノ原の子供たちは、よくあ

に着火、焼死したものが、右半身不随の状態であつた。たばこに火をつけてお年寄りの体は、着火し、焼死したものが、右半身不随の状態であつた。たばこに火をつけてお年寄りの体は、着火し、焼死したものが、右半身不随の状態であつた。

扱いを誤って、火災が発生、焼死している例が大部分を占めています。

お年寄りの焼死を防ぐために、ご家庭で次のようなことに心がけていただきたいものです。

- (1) 体の不自由なお年寄りの場合、火を使わなくてもよい環境をつくる
- (2) 火を使う仕事をまかせきりにしない
- (3) 寝たきりのお年寄りがたばこを吸うときは、家族が付き添ってあげる
- (4) たばこを吸う寝たきりのお年寄りの寝具には、不燃カバーなどを使う
- (5) 独りで避難できないお年寄りは、だれかがどうやって助けるか家族で必ず決めておく
- (6) 短時間の外出でも隣近所に声をかけ、お願いする

いさつをします。

私はこんな子供たちを育てているのは上ノ原地区の人びと、特にお母さんたちではないかと思えます。和気あいあいの中で行う町内会活動。そういう雰囲気は純真な子供たちに感銘を与えないはずがありません。朝夕、道すがらあいさつを交わす。いつまでも続いて欲しいものです。

お便りをください

この欄では、皆さんからの便りを紹介しています。住所、氏名、電話番号をお書きのうえ、山下町十一番一号、市広報課までお寄せください。

駐車場なども完備

## 川上墓園の使用者募集

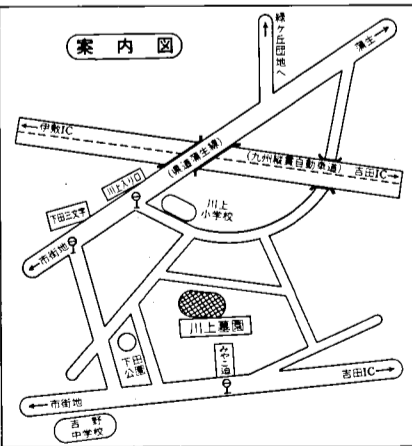
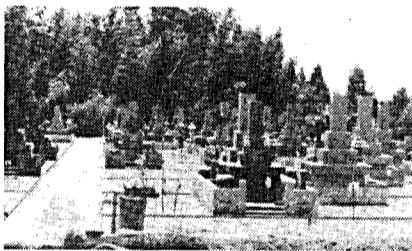
市では昭和六十年年度完成をめどに川上町に市営の中型墓園を建設中です。墓園は、墓地区画数二千四百。中には、ロータリー、緑地帯、憩いの広場、駐車場などが設けられています。現在、すでに完成した一部区画の使用者の申し込みを次のとおり受け付けています。

【資格】 市内に墓地を持たない市民で①遺骨を三年以内に埋蔵できる人 ②遺骨のない人は三年以内に納骨施設を設けることのできる人

【使用料】 一区画(五平方尺)三十一万円

【場所】 南国交通「川上入り口」みやこ道「バス停」から徒歩十五分(案内図参照)

【申し込み・問い合わせ】 市環境衛生課(241111)、谷山支所市民課(692111)



## 加入団体を追加募集

ポランティア保険

七月にスタートした「市ポランティア活動指導者等賠償責任保険制度」は、加入希望団体が多く今回、加入団体を次の要領で追加募集します。

この制度は、ポランティア活動を行う団体の指導者などが、行事運営の不備が原因で行事参加者などの第三者に損害を与え、法律上の損害賠償を負う場合のみ適用されます。

- (1) この制度は団体加入が原則、個人での加入はできません
- (2) 加入対象団体：活動の拠点が市内にあり、年二回以上ポランティア活動を行う十人以上で組織された団体で、次のような活動をする団体が加入できます

- (ア) 公共施設の整備・清掃活動
- (イ) 老人・心身障害者などの福祉向上のための活動
- (ウ) 防火・防災・防犯・交通安全のための活動
- (エ) 青少年の健全育成を図るための活動
- (オ) その他(ア)～(エ)に類する活動

【保障期間】 六十年一月一日～七月一日

【申請先】 各団体の活動に関連する各課

【申請期間】 十一月十五日～三十日

【問い合わせ】 市福祉事務所庶務課(241111)



あいご会の野外活動

### 各種相談

相談は無料です

#### 市民相談室 241111

法律相談 毎週火・金曜日 13時～16時 (12時受け付け抽選 定員10人、ただし火曜日は休み)

税務・登記相談 13時～16時

花と緑の相談 13時～16時

建築相談 13時～16時

年金相談 13時～16時

人権相談 13時～16時

サラ金相談 12時～16時 (12時受け付け抽選 定員6人)

一般相談 毎日9時～16時 受け付け(土曜日午後、休日は除く) ※谷山・伊敷支所でも実施

#### 谷山支所相談係 692111

税務相談 10時～16時

登記相談 13時～16時

法律相談 13時～16時 (12時受け付け抽選 定員10人) ※伊敷支所の人権相談は休みです。

### 青少年の夢と希望をはぐくむ運動月間 11月1日～30日

地域で 育てよう 若い芽を 家庭で 学校で



- ・読書をしましょう。
- ・ボランティア活動を進めましょう。
- ・地域子ども会などの活動を活発にしましょう。

市青少年問題協議会、市青少年健全育成実行委員会  
問い合わせ 市婦人青少年課 240647







物価情報

(10月1日 消費生活情報連絡員調べ)

Table with 5 columns: 調査品目, 規格, 平均価格, 前月平均価格, 前年度平均価格. Lists various food items like meat, rice, and oil with their prices.

第1回郵便ポスターコンクール
◇小・中・高校生を対象に、郵便番号や郵便受箱、ふみの日...

県立職業訓練校生
◇対象は中卒以上 ◇科目は普通訓練課程が自動車整備科と板金科...

案内
◇国有地を一般競争入札により売り払います ◇入札物件は、1号物件が市内玉里町3千3百80番2(宅地53・68坪)...

観光年賀はがき発売
◇デザインは鹿児島県のシンボル桜島とコアラをあしらったもの...

特別金国債買い上げ
◇第10回戦没者の妻に対する特別給付金国債債券を買い上げ償還します ◇期間は11月1日～20日...

市周辺の電話番号変更
◇12月5日午前0時から、市の周辺8町(桜島・吉田・伊集院・郡山・日吉・東市来・吹上・松元)の市外局番が「0992」に統一される...

第32回市民文化祭
◇文化講演会
◇演題は「アジアの女性たちをたずねて」中国・東南アジア・インドまで...

市営施設等見学会
◇日時は11月20日(火)9時～15時30分、市役所別館前から出発 ◇見学場所は西郷南洲顕彰館、大島袖手織り機の里ほか...

川内短期大学校生職業訓練
◇募集定員は生産機械科、自動車科、電子科など計100人 ◇応募資格は高校を卒業した人か来年3月卒業見込みの人...

「日本丸」寄港
◇運輸省航海訓練所の練習帆船「日本丸」が寄港します ◇入港：11月16日(金)10時 ◇出港：11月19日(月)16時...

青果市場は登録業者に卸売りする市場で、一般消費者への小売販売はいたしません。
市青果市場管理事務所

みかん狩りへどうぞ
◇期間：11月18日～12月9日の土・日・祭日のみ
◇場所：皆志町転住(三重岳自然遊歩道沿い)
◇料金：中学生以上300円 小学生以下150円

第3回市婦人大会
◇ふるさとづくりに果たす婦人の役割などを考え合い、活動の方向や方法を見いだそうとする大会です。どなたでも自由にご参加ください
◇日時：11月9日(金)9時半
◇会場：市中央公民館

催し
◇文化講演会
◇演題は「アジアの女性たちをたずねて」中国・東南アジア・インドまで...

募集
人1点、未発表のもの。学校単位でとりまとめ、中央・東・南郵便局のいずれかに送付してください ◇締め切りは12月7日必着 ◇問い合わせは鹿児島郵便協力会 ☎9171

川内短期大学校生職業訓練
◇募集定員は生産機械科、自動車科、電子科など計100人 ◇応募資格は高校を卒業した人か来年3月卒業見込みの人...

「日本丸」寄港
◇運輸省航海訓練所の練習帆船「日本丸」が寄港します ◇入港：11月16日(金)10時 ◇出港：11月19日(月)16時...

青果市場は登録業者に卸売りする市場で、一般消費者への小売販売はいたしません。
市青果市場管理事務所

みかん狩りへどうぞ
◇期間：11月18日～12月9日の土・日・祭日のみ
◇場所：皆志町転住(三重岳自然遊歩道沿い)
◇料金：中学生以上300円 小学生以下150円

第3回市婦人大会
◇ふるさとづくりに果たす婦人の役割などを考え合い、活動の方向や方法を見いだそうとする大会です。どなたでも自由にご参加ください
◇日時：11月9日(金)9時半
◇会場：市中央公民館

催し
◇文化講演会
◇演題は「アジアの女性たちをたずねて」中国・東南アジア・インドまで...



おはら祭

- 11日 ▷市スポーツ少年団交歓大会(9時)市内4会場
▷第5回 谷山地域文化祭(9時)谷山市民会館
13日 ▷ジュルジンスキー号寄港(8時)谷山一区北岸壁
▷中学校連合音楽会(10時)市民文化ホール
14日 ▷九州地区消防 駅伝大会(12時)指宿市
17日 ▷みどりと星座のつどい[18日まで]少年自然の家
▷第12回市青少年のつどい[18日まで]与次郎ヶ浜
18日 ▷成人学級対抗ソフトボール大会(8時)長田中
▷高齢者とファミリー軽スポーツのつどい(9時)市補助グラウンド
20日 ▷園芸共進会[21日まで]秋の木市会場跡
22日 ▷技能功労者表彰式(14時30分)サンロイヤルH
25日 ▷第1回活力あるさつまっ子育てかちあるぎ大会(9時)吉野公園周辺
▷精神薄弱児(者)の1日ふれあい事業(9時30分)五ヶ別町町川口地区
28日 ▷市民運動表彰式(11時)市役所本館講堂

市民画廊の案内
◎市地域婦人会連絡協議会生活講座展示会[12日～17日]
◎おはら祭写真展[19日～24日]
◎城西公民館書道甲水会作品展・池坊いけばな福祉中展[26日～12月1日]

おたずねは
市役所 24-1111
谷山支所 69-2111
伊敷支所 29-2111
東桜島支所 21-2111

受講生募集
主権者としての自覚と豊かな政治常識を身につけるため
市民教養講座 市民勉強会
◇日時 11月16日(金)14時 11月27日(火)14時
◇テーマ 「投票の心理」 「鹿児島の政治風土」
◇講師 浅地 明先生 原口 泉先生
◇会場 県文化センター(第3会議室)
◇申し込みは電話かはがきで
〒892 市内山下町11番1号
市選挙管理委員会事務局 ☎241111

商品量目試買検査
調査員募集
▶日時/12月6日(木)10時～15時
▶場所/県消費生活センター研修室
▷募集人員 20人(多数の時は抽選)
▷資格 市内に住む主婦で計量に関心と熱意のある人
▷応募方法 住所・氏名・年齢・職業(世帯主)・電話番号・家族数をはがきに記入して申し込みのこと
▷締め切り 11月19日(日)
▷申し込み・問い合わせは
〒890 市内天保山町1の1
市計量検査所 ☎56333

交通災害共済出張受け付け
万一の交通事故に備えて、1日1円の共済に家族そろって加入しましょう。
交通災害共済出張受け付け
阪屋公民館 原良公民館 吉野町坂下会長宅 田上町天神公民館 田上町西天神公民館 田上町前区公民館 田上町美尾崎公民館
問い合わせ
市交通安全防災課 ☎1111
◎市交通事故相談所(市役所の本館西側)をご利用ください。
(受け付け時間は) 13時30分～16時

福祉事業のコーナー



◆保育所の入所申請

受付期間は12月7日から18日まで

来年4月から保育所に入所を希望するお子さんの入所申請を受け付けます。現在申請中の人も、改めて提出してください。

対象 母親が亡くなったり、働きに出ているなどのために、保育に欠ける1歳以上の幼児。ただし、玉里・同胞・わかき・しらゆきの各保育園では、ゼロ歳児も保育します。

申請書と案内書 12月1日から問い合わせ先のほか、伊敷・東桜島支所、吉野出張所でもお渡します。

問い合わせ 市児童家庭課②1111、福祉谷山分室②2111

◆母子家庭等医療費助成金受給者へ

現況届は11月中に提出を

母子家庭などの人々の健康と福祉の増進のために、市では保険診療による医療費の一部を助成していますが、この対象者の皆さんの資格を毎年11月に確認することになっています。現況届を提出しないと、助成金を受けられなくなりますので、早めに届け出を済ませてください。

届け出に必要なもの

- (1)母子家庭等医療費受給者証 (2)印鑑 (3)母子家庭等医療費受給者現況届(届け書は窓口で配布) ※児童扶養手当、母子年金、遺族年金などを受けている人は手当証書または年金証書を窓口で提示してください。

提出期間 11月1日～30日

問い合わせ 市児童家庭課②1111、最寄りの支所

◆民生安定資金の申し込み

受付期間は11月1日から15日まで

市内に住み、市県民税が原則として均等割額以下の生活に困っている世帯に事業資金などを貸し付けます。ただし運転資金、生活資金、借入金返済の資金は除きます。

貸付額 1世帯に最高70万円まで

返済期間 5年以内(4カ月の据え置きを含む)

利率 年3%(据え置き期間は無利率) 連帯保証人1人

資金の交付 12月下旬の予定

問い合わせ 市社会福祉課②1111、最寄りの支所

◆精神薄弱児(者)と市民との1日ふれあい

行事と場所 ・みかん狩り(五ヶ別府町笠木、川口地区)

・球技によるゲーム、レクリエーション(宮川小校庭)

期日 11月25日(小雨決行)

参加資格 在宅の精神薄弱児(者)とその介添人、母子寮に入寮している15歳未満の児童とその母親

募集人員 精神薄弱児(者)・介添人各100人、母子寮の入寮児・母親各40人…バス6台

受付期間 11月10日～15日(定員になり次第締め切り)

申し込み 精神薄弱児(者)は市育成会か市社会福祉課、福祉谷山分室へ、母子寮の入寮児は寮母へ

その他 昼食、みかん狩り用のせん定ばさみ、雨具などは各自準備してください。

問い合わせ 市社会福祉課②1111、福祉谷山分室②2111 市育成会②0041(授産施設希望の園内)

◆福祉手当の支払い

重度心身障害者の福祉手当(8月～11月分)は12月10日に指定預金口座へ振り込みますが、受給者からの申し立てがあれば次の期間中に受けることもできます。希望される人は、申立書を提出してください。

支払い期間 11月13日～16日(毎日15時まで)

必要なもの 印鑑(朱肉を使うもの)。受給者本人でない時は受給者の委任状が要ります。

問い合わせ 市児童家庭課②1111、福祉谷山分室②2111

小学校で稲刈り、実りの秋を肌で 10月18日 米作りの体験学習をしている犬迫小の子供たちが、「ふるさとの田んぼ」で育ててきた稲を刈り、実りの秋を肌で味わいました。このほか、市内では西谷山小、中山小、谷山小などでも稲刈りが行われました。



中国海洋研究所の科学者一行が来鹿 10月15日 中国科学院海洋研究所の調査船「科学1号」が鹿児島港に入港。曾团长らが市役所を表敬訪問、赤崎助役と歓談しました。一行は翌日、鹿大工学部、水産学部を訪れ、研究施設の視察、意見交換などを行いました。

フォトニュース

お知らせコーナー

税を知る週間(11月11日～17日)

この社会 あなたの税が生きている

毎日の暮らしの中で生かされている「税」。市や県・国は、住民の皆さんが豊かで安定した暮らしができるように、税を生かして幅広い活動をしています。税は、市や県・国が活動するための大切な財源ですから、私たちが生活の安定と向上を願う限り、負担しなければならぬ「社会共通の経費」といえます。

所得税の年末調整と給与支払報告事務の説明会を、市と鹿児島県税務署の共催で、別表のとおり行います。年末調整は、給与の支払いを受ける一人ひとりについて毎月10日までの給与と賞与などの支払の際に源泉徴収した税額と納めた税額を比べて、その過不足額を精算するものです。説明会では、扶養申告書、社会保険料・生命保険料控除などの書類や昭和60年1月末日までに市役所へ提出していただく給与支払報告書もお渡しします。

所得税の年末調整の説明会

●一日税務署長の街頭広報 この機会に、私たちの生活に深くかかわりのある税について、仕組みや使いみちなどを十分にご理解いただき、正しい申告と納税にご協力ください。主な行事は次のとおり。 ●臨時税務無料相談 期間 11月11日～17日(13日を除く) 10時～16時30分 (市・県・国・日本税務協会・南九州税理士会鹿児島支部の合同相談。11日は同支部の主催) 場所 鹿児島三越7階特設会場 ●暮らしの中の税金展と小学生の書道・ポスター展 税を身近なものとして考えていただくための展示です。 期間 11月15日～19日 場所 山形屋7階3号社交室

《説明会の日程》

日	程	会場
11月16日(金)	10:00～12:00 13:30～15:30	谷山市民会館
11月20日(火)	9:30～11:30 13:30～15:30	中央公民館
11月21日(水)	同上	同上
11月22日(木)	同上	同上

(個人を含む)や昭和59年中に新しく開業した事業所などもれなくおいでください。 問い合わせ 市税課②1111 鹿児島税務署②9131

国民年金

保険料の納め方... 口座振替が便利

金融機関で直接納める人へ 自分で保険料を金融機関に出向いて納めるのは忘れやすいく、納期が過ぎると保険料がかさみ、納めにくくなります。きちんと納めないと、障害年金や母子年金が受けられないばかりか、保険料を掛け付けた年数が足りず老齢年金が受けられない場合もあります。納め忘れを防ぐために、次の納入方法をお勧めします。 ●口座振替加入で納入が自動的に 納付書は3カ月ごとに納める書式になっていますが、口座振替なら定額の場合、月額6220円が毎月預金口座から自動的に納入されます。 ●手続きは簡単 納付書、預金通帳、通帳使用の印鑑持参のうえ取引金融機関で手続きをしてください。 ●振替の開始月は 市営住宅の入居者募集

市営住宅の入居者募集

日当平、星ヶ峯、皇徳寺など

市の住宅課では建設中の日当平、星ヶ峯、皇徳寺団地の市営住宅230戸、下伊敷と紫原団地の市営住宅の車いす用3戸の入居者を募集します。 申し込み 11月8日～10日、自治会館と谷山建設事務所 抽選 12月14日の10時から自治会館4階ホール 案内書と申込書の配布 市住宅課、谷山建設事務所 伊敷支所で配布中 問い合わせ 市住宅課②1111、谷山建設事務所②1111

振替日	振替月	申込限
毎月27日に市へ振替納付	1月分	2/20まで
	4月分	5/20まで
	7月分	8/20まで
	10月分	11/20まで

市へご相談ください。 問い合わせ 市国民年金課②1111

下水道受益者負担金 (第3期) 個人事業税(県税) (第2期) 納期は 11月30日まで ●納期内に早めに納めましょう。

◇与次郎ヶ浜の長水路 『釣り場』開放 日時 11月22日～26日 8時から16時 放流魚 あじ、きんめ、かわはぎなど...約3万尾 料金 無料 その他 ・まき餌は使用しないこと ・釣りのマナーを守り、人に迷惑をかけないように! 問い合わせ 市畜水産課②9141

◆緑黄野菜の美味しい料理の展示や季節の農産物などを直売 園芸共進会 日時 11月21日雨天決行 共進会出品物観覧 9時～11時 ・同即売 12時～14時 ・農産物などの展示直売会 10時～14時 (季節の特産野菜、竹ぼうき、園芸用たい肥など) 場所 市民広場(木市跡) 問い合わせ 市農林課②9141

市民のひろば -MBC- 8時放送 〆 おでかけください 秋の木市 〆 サークル活動は大盛況 〆 助役と語る 市政の窓 -KTS- 週2回放送 土曜日 12時55分～13時 日曜日 16時55分～17時 かがしま市政ガイド-KKB- 週1回放送 日曜日 11時45分～11時50分 市のテレビ番組

健康コーナー



中央保健所 2321 7890 鴨池二丁目25の1の11
山下保健所 1111 7892 山下町10の5
谷山保健センター 2315 7891-01 上福元町4360

糖尿病展示会

11月5日から11日までの糖尿病週間にちなみ糖尿病展示会が開かれます
日程は11月10日・11日(時間は10時~16時)
会場は山形屋デパート7階
内容はパネル展示、映画、個別指導、尿の無料検査など

フッソの塗布

対象者は市内に住む57年12月生まれの虫歯のない子供
料金は600円
申し込みは往復ハガキに受診者の住所、氏名、生年月日、保護者名、電話番号を記入して、中央保健所母子保健係へ
締め切りは11月30日(必着)

成人健康相談

40歳以上の市民を対象に心身の健康に関する相談を受けます(血圧測定、検尿も実施)
保健所での相談日程は 中央保健所:11月12日・19日(8時30分~10時)、山下保健所:11月22日(8時30分~10時)、谷山保健センター:11月21日(13時30分~15時)
申し込みは前日までに、それぞれの保健所の予防係に

つつが虫病にご用心!

つつが虫病は、草むらや草木の繁茂した地域でつつが虫(ダニの一種)に刺されて感染する病気です。
ところで近年、全国各地で秋から冬にかけて発生する新しい型のつつが虫病が流行しています。
鹿児島県内でも昨年84件発生していますが、その8割は11月から12月にかけて集中しています。
今年も流行期に入りますが、山間部や草むらに入るときは、身体を露出しないようにするなどして、予防に心がけてください。

つつが虫病は、早期発見・早期治療が大切です。次のような症状があるときは、早めに医師の診断を受けましょう。
【つつが虫の主な症状】
かぜに似た症状で始まり、次第に食欲がなくなり、全身がだるくなる
寒けとともに発熱、日がたつに従って40度前後の高熱に達することもある
激しい頭痛を伴う
全身のあちこちにバラ疹と呼ばれる赤い湿疹ができる
なお、つつが虫は届出伝染病ですが、人から人への感染はありません。また、治療には抗生物質が用いられます。

胃ガン検診

対象者は40歳以上の市民
料金は500円
日程と会場は 11月10日山下小、19日武小、20日吉野東

休日在宅医さん
診療時間 午前9時~午後6時
\*やむを得ず一部変更になることがあります。ご了承ください。
休日在宅医の問い合わせ 2323~5
休日夜間急病センター 1499
(休日の夜間午後6時~午後11時)
全夜間輪番在宅医 1499 2323~5
(毎日午後6時~翌朝8時)

- 11月11日(日)
内科・小児科
中江病院(下伊敷町) 3330
柿本寺有馬病院(西千石町) 2474
福島病院(甲突町) 7719
林森小児科医院(東谷山一丁目) 2887
外科
河村クリニック(泉町) 0952
山本クリニック(中央町) 1228
整形外科
入部整形外科医院(和田町) 3123
皮膚・泌尿器科
内宮皮膚科医院(中町) 1872
産婦人科
河野医院(東谷山三丁目) 2601
眼科
吉村眼科(宇宿三丁目) 8641
耳鼻科
江川耳鼻咽喉科(大黒町) 2658

休日急患歯科診療は
23-0378
受け付けは午前10時から午後3時まで

- 11月18日(日)
内科・小児科
植村病院(伊敷町) 1730
大門口内科小児科(松原町) 8015
島田内科(武岡二丁目) 3363
郡元クリニック(郡元三丁目) 2612
新杏病院(宇宿二丁目) 2255
外科
川科(南栄五丁目) 2220
黒山外科(下荒田一丁目) 6900
整形外科
内村整形外科医院(照国町) 1220
皮膚・泌尿器科
萩原医院(新町) 6993
産婦人科
平山産婦人科(上福元町) 3361
眼科
平塚眼科医院(城西一丁目) 3567
耳鼻科
耳鼻咽喉科(東谷山二丁目) 3611

- 11月23日(金) 勤労感謝の日
内科・小児科
大重医院(大竜町) 7326
白石内科病院(薬師一丁目) 0101
金生内科(金生町) 6262
青山内科(真砂町) 1010
聖マリアクリニック(魚見町) 3420
外科
隆成会病院(郡元二丁目) 1411
八幡医院(荒田一丁目) 9491
整形外科
有馬純小児科(山之口町) 0200
有馬整形外科病院
皮膚・泌尿器科
原田皮膚泌尿器科(真砂町) 2028
産婦人科
山下産婦人科医院(上福元町) 6234
眼科
佐多眼科(下荒田三丁目) 0688
耳鼻科
耳鼻咽喉科(草牟田一丁目) 0305

- 11月25日(日)
内科・小児科
荒田小児科医院(吉野町) 3620
岩下医院(城西二丁目) 1100
江夏医院(甲突町) 5965
小川医院(下荒田二丁目) 1302
小服放射線(上福元町) 6633
外科
宇野病院(西千石町) 2096
能見医院(郡元二丁目) 8328
整形外科
形山病院(小松原一丁目) 6208
皮膚・泌尿器科
皮膚科泌尿器科(平之町) 0739
亀甲医院
産婦人科
池田医院(荒田二丁目) 1481
眼科
代眼科医院(中央町) 1551
耳鼻科
伊東医院(真砂町) 3387

- 12月2日(日)
内科・小児科
島本内科(吉野町) 0611
胃腸科医院(吉野町) 0611
村山内科医院(城西二丁目) 8253
上村内科医院(千日町) 0591
河野小児科(下荒田三丁目) 7398
河野小児科(桜ヶ丘四丁目) 3131
外科
辻外科(下竜尾町) 1955
尾門外科(加治屋町) 2277
整形外科
網屋整形(郡元二丁目) 0088
皮膚・泌尿器科
田中皮膚科医院(上福元町) 1345
産婦人科
竹田産婦人科(山之口町) 0161
眼科
島田眼科(南林寺町) 1211
耳鼻科
耳鼻咽喉科(加治屋町) 0725

休日急患歯科診療は
23-0378
受け付けは午前10時から午後3時まで

- 12月9日(日)
内科・小児科
高クリニク(西伊敷四丁目) 6200
松元内科(田上町) 5557
村田医院(易居町) 6638
上園田医院(鴨池一丁目) 0385
上村医院(谷山塩屋町) 2016
外科
岩尾病院(甲突町) 3838
岩甲外科(鴨池新町) 5153
整形外科
平田整形外科(谷山塩屋町) 7100
皮膚・泌尿器科
おく医院(武一丁目) 4732
産婦人科
土橋病院(西田一丁目) 5711
眼科
山門眼科(下伊敷町) 5013
耳鼻科
黒木耳鼻咽喉科(真砂町) 8292

婦人ガン検診

対象者は30歳以上の市民
検診料は子宮ガン400円、乳ガン180円
日程と会場は 11月12日大明丘小、19日南小(子宮ガンのみ)、26日中洲小、28日東桜島小(子宮ガンのみ)、29日八幡小(子宮ガンのみ)、30日武小(子宮ガンのみ)、12月1日大竜小(子宮ガンのみ)、3日黒神小(子宮ガンのみ)、7日大迫小(子宮ガンのみ)、8日中央保健所(子宮ガンのみ)
申し込みはハガキに住所、氏名、年齢、検診日、検診の種類、電話番号を記入して、中央保健所検診係へ

歯科相談室

歯の健康に関する各種相談(歯科検診、歯磨き、食事指導など)に応じます
対象者は乳幼児から一般成人まで
日程と会場は 11月16日中央保健所、11月19日山下保健所(時間はいずれも13時30分~15時)
歯ブラシを必ず持参すること

お年一般健康診査

お年寄りの一般健康診査はお済みですか
対象者は市内にお住まいの62歳以上の人
期間は11月30日まで、最寄りの医療機関で受診します(検診料は1000円)

腎炎尿検査

自覚症状のない人で腎炎や糖尿病にかかっている人が見つかる場合があります
希望者(現在治療中の人は除く)を対象に、糖・タンパクの尿検査を行います
日程は毎月第1・第3火曜日 8時30分~10時
会場は山下保健所
料金は1000円(朝食は必ず食べてくること)

機能訓練・訪問指導

40歳以上の人を対象に、老人保健法の保健事業として実施するものです
この訓練・指導を希望する人は印鑑を持参して、最寄りの保健所に申請してください
機能訓練:脳卒中などの後遺症や負傷などのため、心身の機能が低下して体の不自由な人の機能回復訓練(県老人福祉会館と特別養護老人ホームひまわり園で実施)



進んで受診しましょう!
健康診査・住民検診

訪問指導:寝たきりやそれに近い状態の人を対象に、保健婦または看護婦が家庭を訪問して、必要な保健指導を行います
お年寄りの相談室
相談内容はお年寄りの心の健康、心の病氣、生きがいに関する事、お年寄りのかかりに関する事など
相談には精神衛生相談員など専門家があたります
日程と会場は 11月30日:中央保健所、12月7日:山下保健所(時間はいずれも13時~15時)
相談内容の秘密は厳守します

猫の引き取り

どうしても飼えなくなった猫は捨てないで次のところに持参してください
日程は毎月第1月曜日:9時~12時
場所は県衛生研究所(城山町1の24)
申し込みは市民相談室へ

水質検査

受け付け日は毎月第1・第2・第3月曜日(祝日を除く)
時間は8時30分~16時
対象者は市内で採水した地下水、水槽水
料金は1600円
申し込みは衛生検査センター(山下保健所内)へ

難病医療相談

対象者は膠原病(全身性エリトマトーデス強皮症、皮膚筋炎、多発性筋炎、多発性硬化症など)の患者とその家族
日時と会場は 11月10日13時:中央保健所
講師は国立

心の障害児相談室

指ししゃぶり、引っこみ思案などお子さんの癖、ことばの遅れ、性格などでお悩みの人、ご相談ください
相談日は毎月第3金曜日、13時~15時
会場は山下保健所
申し込みは市民相談室へ

健康である幸せを献血に

手術や治療に欠かせない輸血用血液のすべては、献血に頼らなければなりません。献血は、広く一般の人々の善意と、地域社会の自主的な助け合い運動を活力として成り立っています。

献血できる人 満16歳以上65歳未満の健康な人(体重が男子45kg・女子40kg以上)
採血量 200cc
問い合わせ 県赤十字血液センター ☎3141

