

市の人口(推計)

	(60. 7. 1)	(前年同月比)
人口総数	529,412人	(+ 4,155人)
男	251,088人	(+ 1,813人)
女	278,324人	(+ 2,342人)
世帯数	189,386世帯	(+ 1,775世帯)



植林されてから約十五年目のひのき林——立派な森林にするために枝打ち、間伐の時期にきている

'85国際森林年



今年が『国際森林年』。国連食糧農業機関(FAO)が、年々減少している世界の森林を荒廃から救い、緑の資源を確保する運動を起こすために、昨年、定めました。ところで、日本は森林に恵まれた国で、古くから、生活に“木”を取り入れてきました。木の文化を支える森林を、守り育て、次の世代に引き継ぐのは私たちの務めです。このためには、緑の資源の保全、育成などの緑化思想を高める必要があります。今月は、森林の大切さや役割を考えてみました。

君の未来

緑の地球

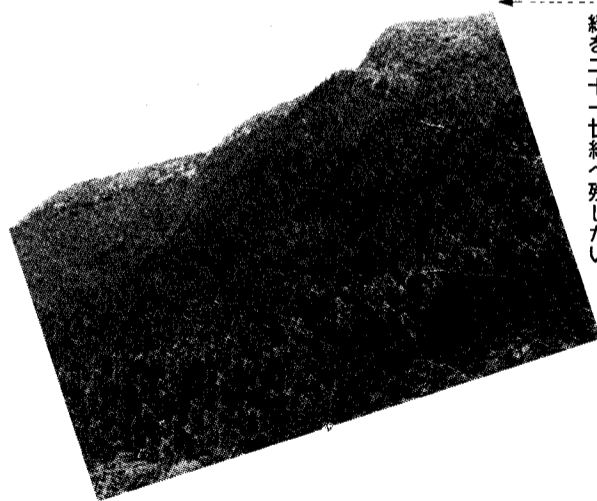
豊かな森林を  
次の世代へ

市の森林面積は、一万三千六百畝で、市域の約四十七割にあたります。杉やひのきなどの人工林は、昭和三十年代から四十年代初めにかけて植えられたものが多く、間伐の時期にきています。林業は長い年月と根気のいる仕事

です。一本の木が、木材として市場に出るまで五十年以上かかります。この間には、下刈り、除伐、間伐、枝打ちなど多くの作業が必要です。ところで、市内には林業農家を指導する二人の指導林家があります。鬼塚不二夫さん(五ヶ別府町)と大迫篤さん(下福元町)です。先祖代々林業をしている大迫さんは「植えてから木がある程度の大き



夏の暑い時期の下刈り作業——植林後五年間は続けられる



見事な人工林——大切な緑を二十一世紀へ残したい

さになる五、六年目までは毎年下刈り作業、十年たつと成長の悪い木を二割ほど除伐、二十年目ぐらいからは五年おきに間伐をしなければなりません。この間に枝打ちも。立派な森林を育て上げるのは苦勞もありますが、木の成長を見るのは楽しみです。最終的には、植林時の三分の一ぐらいの数になります。この緑を子孫に残すことを大事ではないでしょうか」と語っていました。市では現在、谷山地区の市有林に杉、ひのき、松などを植えています。今年が国際森林年を記念して、下福元町錫山にひのき三千二百本を植林する計画です。

忘れてはならない  
森林の働き

山に降った雨が木々を伝い、土の中にしみ込み、森は水を蓄えます。この地下水が川に流れ出し、私たちの生活に欠かせない水となります。きれいな豊かな水を確保するために森林を大切に守り育てていくことは私たちの務めです。

森林は、木材を生み出すだけでなく、山崩れや洪水などの自然災害を防ぐほか、きれいな水や空気を供給します。汚れた空気をきれいにし、私たちに安らぎを与えてくれる“森林”——大切に育てたいものです。

ふれあいの街角



県営鴨池球場で

お盆とふるさと

赤崎 義則

八月になりました。お盆を間近に控えて、そろそろ皆さんのご家庭でもお墓の掃除が始まることでしょう。お盆はもともと宗教的なしきたりに由来する行事のようですが、今では宗教的というより庶民の習慣になっています。

お盆には、孫たちを引き連れておじいさんおばあさんが待っているふるさとへ帰省してくる家族もあります。久しぶりの懐かしい顔が一堂に会し、親せきや知人の消息とか幼少ころの思い出など、話は果てしなく続きます。幼い孫たちは、部屋中、歓声をあげながら所狭しと駆け回り、はしゃぎます。年輩いた両親だけの生活でかたは静かな家庭も、急に大世帯にふくれ上がった感じで華やかさを取りもどしていきます。ふるさとを持つ幸せは、ふるさとを離れて初めて味わえるといいますが、こうした団らんの中で、ふるさとを満喫し、ふるさとを持つていることの幸せをかみしめることでしょう。

また、仕事などの都合で帰省できなかった人たちがもきつと心の中では、家族のことや昔懐かしいふるさとの祭りなどを思い出し、故郷に思いをはせることでしょう。帰省してこない人、これを故郷で迎える人、帰省ができない人、それぞれ立場は違ってもふるさとを思う心は一つであると思います。祖先を偲ぶ心の祭りともいえる「盂蘭盆」の機会をとらえて、ふるさとについて今一度みんなで考え、ふるさとを見つめ直すことも必要ではないでしょうか。

# 交通局財政再建いよいよ実施へ



交通局の財政再建計画が承認され、正式に再建が実施の段階になりました。交通局も厳しい合理化などにより再建に努力しますので、電車・バス路線の再編成などについて市民の皆さんのご理解とご協力をお願いします。

### 準用再建に基づく再建計画スタート

既に存じのように、交通局の経営は年々増え続ける多額の赤字のために、このままでは、市電・市バス事業を続けていけないような最悪の状態になっていきます。

このような状況をなんとか改善し、市民の財産である市電・市バス事業をいつまでも健全に運営できるようにしようというこゝとで、いろいろな立場から選ばれた市民の皆さんのご意見や学識経験者などのご提言をいただき、さらに市議会のご意見などをふまえて、長い時間をかけて、いろいろな角度から総合的に検討してきました。

その結果、交通局の経営を立て直すためには、交通局だけの努力では不可能なため、国の法律(準用再建)の適用をお願いし、国及び市の援助のもとに思い切った再建を図る以外に方法

ではないとの結論に達し、これまでに市議会や国、県の指導、協力をいただき、準用再建に必要な手続きを進めてきました。そして、昭和六十年四月一日付で準用再建団体としての国の指定を受けたのに続いて、鹿児島市交通事業財政再建計画(昭和六十年年度から昭和六十六年度までの七年間)が、去る七月九日付で、自治大臣の承認を得ました。このことにより、交通局の再建は正式に具体化へ向けて動き出しました。

今後七年間、厳しい内部合理化や市の財政援助など可能な限りのことを行うことにより、市民に親しまれ愛される市電・市バス事業をめざし、総力をあげて取り組んでいきます。

### 再建の柱である 路線の見直し

市民に関係のある電車及びバスの路線見直しは、内部合理化と並んで、交通局再建のための

大きな柱です。

(一)電車路線については、十月一日付で、伊敷線及び上町線を廃止し、バスに転換することについて、市議会の承認を得て、国に所定の手続きを進めています。なお、並行して、後のバス輸送サービスの策について、関係機関の協力をいただきながら必要な準備を行っています。

(二)バス路線については、自動車やミニバイクなどが増加し、また、他社との競争状態というよりの交通環境の中で、市営としての役割を果たしていくためには、地域の実態や乗客需要の動きに応じて、バス路線を再編成することにより、効率的な運行を図ることがどうしても必要です。

### バス路線の再編成に「ご理解とご協力」を

再建計画では、バス事業の経営を立て直し、今後とも健全に続けられるよう、現在のバス路線を全体的に見直し、再編成することを計画しています。

そこで、バス路線再編成についての考え方などその内容について説明します。

市民の皆さんのご理解とご協力をお願いします。

### バス路線の現状と問題点

市バスは、これまで市電とともに平たん部である市街地を中心に、その役割を果たしてきました。

ところが、モータリゼーションの進展に伴って、乗客数は昭和四十九年度(一日当たり十万人二百二十六人)をピークにして、年々、大幅に減少を続けており、昭和五十九年度の乗客数は一日当たり六万九千八百八人になっています。

一方、バスの路線は住宅団地の造成などによる市街地の外延化に伴って、次々に拡張を重ねて今日に至っています。

そのため、現在のバス路線網は、各路線間で重複した部分や輸送効率の低下したところが生じており、都市構造の変化並びに今日の交通事情に適應し得なくなっており、多くの路線で需給バランスが崩れているのが実情です。

また、三社ある民営バスは市域外からの路線網に加えて、市内周辺団地と都心部を結ぶ路線網の拡充が急速に進んでおり、これに伴う市バスと民営バスとの競争によって、双方ともに効率の悪い運行状態が続いてきています。

以上のような中で、市バスは一部の路線を除いて、ほとんどの路線で不採算の状況にあり、これにより、バス事業全体の収支の不均衡を招き、その結果、経営状態は年々悪くなっています。

### バス路線再編成の考え方

バス事業の財政悪化の状況を改善し、今後とも公営バス事業の存続を図るため、現在のバス路線を総合的に見直し、地域の実態並びに需要に即応した路線の再編成を行い、輸送サービスの向上に努めます。

バス路線の再編成は地域交通全体として市民の足が確保されるという観点から、各路線の需給バランスが確保されること、効率的な運行につながることを、収支の改善による経営基盤の強化につながることを、民営との無益な競争関係が是正されること、以上のような考え方をもとにして、次のとおり、バス路線の再編成を行う計画です。

### バス路線再編成の基準

バス路線の再編成は、路線の統合、運行回数の調整、路線の変更及び新設など、次の基準で実施します。

なお、ここに示した路線の詳細計画については、ダイヤ作成

- ア 各路線間において六十秒以上の区間で重複しているもの
- イ 磯・与次郎線と⑧市民文化ホール線及び⑯鴨池港(与次郎)線
- ロ 実方線と⑥唐湊・大明ヶ丘線
- ハ 大学病院線と⑩桜ヶ丘線及び⑭魚見ヶ原線
- ニ 民営の輸送サービスが拡充されているエリア内において不採算路線であり、現状では民営によるサービスが確保されているもの
- ヘ 中園線(田上区)洗出間
- ヘ 動物園線(動物園前)和田名間
- コ 谷山二号用地線(谷山港)笹貫間
- ク 路線全体の乗客数が大幅に減少して少なくなっており、現では生活路線としての機能が薄れているもの
- ケ 城山線(城山)私学校跡間
- コ ぼさど棧橋線(高麗橋)甲突町間(城南小前)朝日通間
- ク 乗客数が非常に少なく、運行効率の悪い区間を有する路線の一部について、原則として、約五百メートルの範囲内に他の交通機関があるもの
- ケ 日当平線(北営業所前)坂元住宅前間
- コ 川添線(下田橋)実方入口間
- コ 広木・玉里団地線(広木農協前)天神ヶ瀬戸間
- コ 原良団地(西駅)線(原良団地西)団地入口間
- ア 運行回数の調整
- ア 時間帯などにより、供給が必要を上回り、効率が悪



「乗りやすく、乗り心地のよい新しい都市型バスを年次的に増強します。」

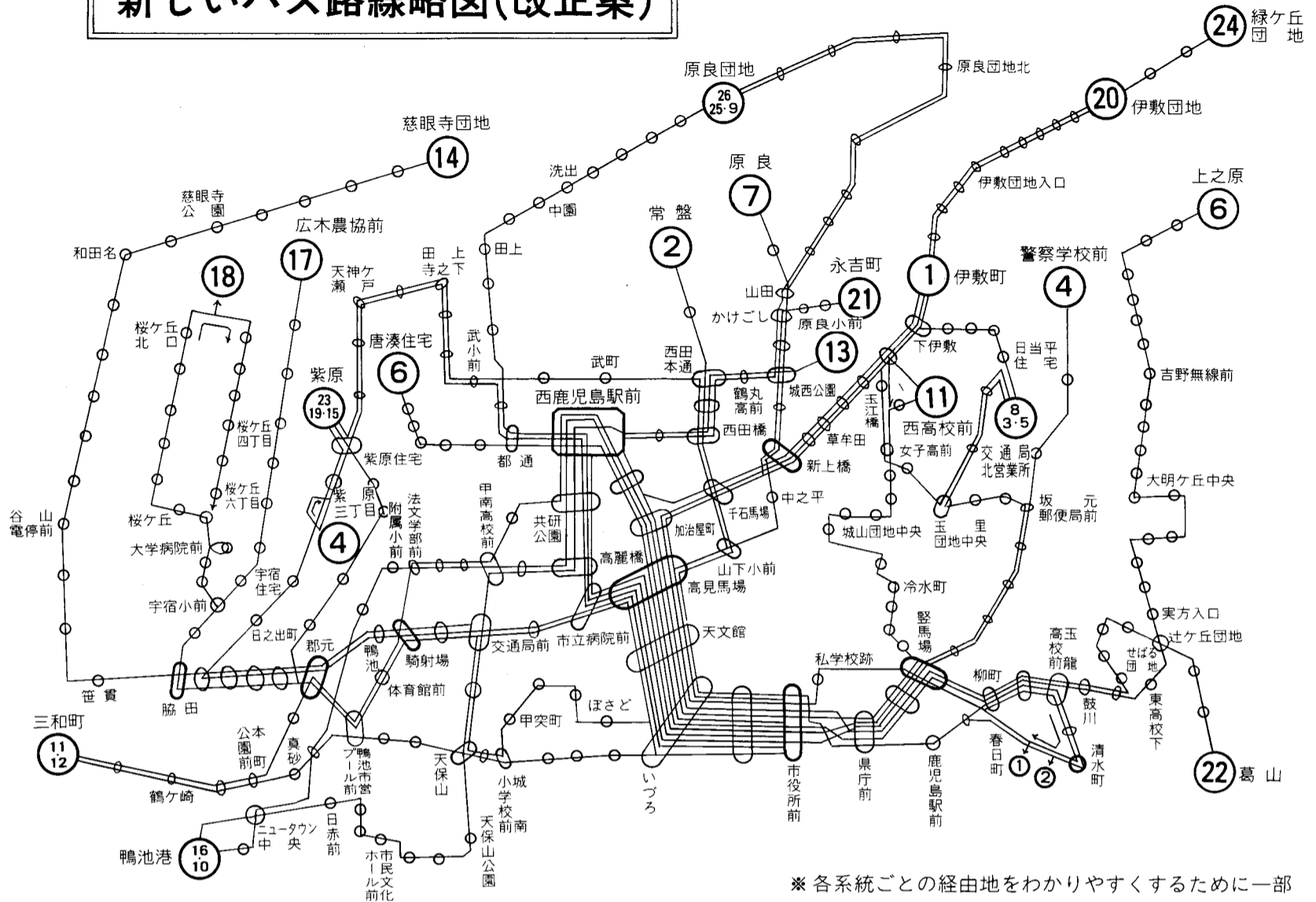
く、需要に応じた調整が必要なもの

- ⑦原良線
- ⑬天保山線
- ⑭谷山線
- ⑲永吉線
- ⑳伊敷(西駅)線
- ㉑原良団地(西駅)線
- ㉒人口、事業所などの増加などに伴い、需要の増加が見込まれるもの
- ④坂元・西紫原線
- ⑫海岸線
- ⑯鴨池港(与次郎)線
- ア 経路の一部の区間を変更することにより、運行効率の向上あるいは需要の増加が期待できるもの
- ⑩鴨池(西駅)線
- ⑪鴨池・冷水線
- ⑫西玉里団地線
- イ 電車路線の見直しに伴うバス輸送サービスの確保を図るための一環として、路線の新設を行うもの
- 伊敷町清水町間

◇ バス路線再編成後の新しい運行時刻や運行回数など、具体的な運行計画などの内容については、認可手続きを経てから、お知らせします。

【問い合わせ】  
市交通局企画営業課(5211)

### 新しいバス路線略図(改正案)



※各系統ごとの経由地をわかりやすくするために一部停留所名を省略しました。

### 新しいバス運行経路 (改正案)

系統番号	運行系統名	主 要 経 由 地
①	伊敷・清水町線	伊敷町—加治屋町—天文館—市役所前—私学校跡—玉龍高校前—清水町—私学校跡—市役所前—加治屋町—伊敷町
②	鼓川・常盤線	常 盤—西田橋—山下小前—天文館—鹿駅前—玉龍高校前—清水町—鹿駅前—天文館—常 盤
③	玉里団地線	西駅前—市立病院前—天文館—坂元郵便局前—玉里団地—交通局北営業所前
④	坂元・西紫原線	警察学校前—市役所前—天文館—市立病院前—西駅前—天神南—田上寺之下一天神ヶ瀬戸—紫原三丁目
⑤	日 当 平 線	市役所前—天文館—加治屋町—草牟田—下伊敷—日当平住宅—交通局北営業所前
⑥	唐湊・大明ヶ丘線	唐湊住宅—西駅前—加治屋町—天文館—竪馬場—実方入口—大明ヶ丘中央—大石様河—吉野無線—上之原
⑦	原 良 線	市役所前—天文館—高見馬場—中之平—(平田橋経由)新上橋—鹿高前—かけごし—原 良
⑧	西玉里団地線	市役所前—天文館—加治屋町—草牟田—護国神社前—女子高前—玉里団地中央—玉里団地—交通局北営業所前
⑨	原良団地(西駅)線	西駅前—西田橋—城西公園前—かけごし—原良団地北—原良団地
⑩	鴨池港(西駅回り)線	市役所前—天文館—加治屋町—西駅前—高麗町—附属小前—真砂保育園前—鴨池港
⑪	鴨池・冷水線	三和町—市営プール前—法文学部前—西駅前—加治屋町—天文館—冷水町—城山団地—女子高前—西高校前
⑫	海 岸 線	市役所前—いづろ—南林寺—天保山—市営プール前—真 砂—鶴ヶ崎—三和町
⑬	天 保 山 線	市役所前—ぼさど—甲突町—天保山—交通局前(中洲通)—西駅前—鶴丸高前—原良小前
⑭	谷 山 線	交通局前—鴨 池—脇 田—谷山電停—慈眼寺公園—慈眼寺団地
⑮	東 紫 原 線	市役所前—天文館—市立病院前—騎射場—体育館前—市営プール前—女子短大—紫 原
⑯	鴨池港文化ホール線	市役所前—天文館—交通局前—天保山—熱帯植物園前—陸上競技場南—日赤前(ニュータウン)—鴨池港
⑰	宇 宿 線	市役所前—天文館—市立病院前—騎射場—体育館前—市営プール前—脇 田—宇宿住宅—広木農協前
⑱	大 学 病 院 線	市役所前—天文館—市立病院前—騎射場—体育館前—脇 田—宇宿小前—大学病院—桜ヶ丘
⑲	南 紫 原 線	市役所前—天文館—市立病院前—鴨 池—南 港—日之出町—紫原三丁目—紫 原
⑳	伊 敷 (西 駅) 線	西駅前—高見橋—千石馬場—草牟田—伊敷町—伊敷小前—伊敷団地
㉑	永 吉 線	市役所前—天文館—加治屋町—新上橋—鹿高前—城西公園前—かけごし—永吉町
㉒	葛 山 線	西駅前—加治屋町—天文館—市役所前—竪馬場—鼓 川—せばる団地—辻ヶ丘団地—葛 山
㉓	紫原・武町線	市役所前—天文館—山下小前—西田橋—武 町—田上寺之下一天神ヶ瀬戸—紫原住宅—紫原
㉔	伊 敷 線	市役所前—天文館—加治屋町—草牟田—伊敷町—伊敷小前—伊敷団地—緑ヶ丘団地
㉕	武岡団地線	市役所前—天文館—市立病院前—西駅前—田 上—中 園—洗 出—武岡団地—原良団地
㉖	原良団地線	市役所前—天文館—高見馬場—山下小前—(平田橋経由)新上橋—鹿高前—かけごし—原良団地北—原良団地



### エネルギーにも夏休み 確かめましょう夏の省エネ

私たちは生活していくために多くのエネルギーを消費しています。これらのエネルギー源は石油をはじめ、すべて限りある貴重な資源です。エネルギーを効率的に使う生活習慣を身につけましょう。

◇洗濯機  
洗濯物はまとめて洗うと経済的です。2回を2回にわけ、1回ずつ洗うと、電力消費量はまとめて洗うときより8割程度増えます。

◇冷蔵庫  
直射日光やコンロの熱気があたる場所に置かないように気をくばりましょう。

◇エアコン  
使用時間を1日に48分短縮すると、消費電力は20%減少します。上手に使うコツは湿度を適度にコントロールすることです。エアコンは冷房運転で室温を下げると同時に水分もとって下げるので、暑いときは除湿の効果をもっと活用しましょう。

◇テレビ  
つけっぱなしをやめ、外出時や長時間見ないときは電源プラグを抜きましょう。家庭での省エネは、ムリをせずよくばらず、創意と工夫で楽しくすすみましょう。

【問い合わせ】市民生生活課 消費生活係 ☎1111

### 同和問題を考える

同和問題の解決のために、明治末ごろから同和地区の一部の人たちから差別をなくしようという動きが起りましたが、差別や貧困を生み出している根本の問題と真正面から取り組む必要がありました。

大正になると、同和地区の人びとが自らの力で本当の解放を勝ちとろうという動きが全国的に高まり、「人の世に熱あれ、人間に光あれ」と宣言した全国水準社の創立は、人間

### 同和問題解決に向けて 今日までの歩み

昭和四十四年「同和対策事業特別措置法」が制定され、十年間の期限立法が三七年延長。昭和五十七年「同和対策事業特別措置法」が施行され、引き続き生活環境の改善、教育の充実、社会福祉の増進等の事業が実施され、今日に及んでいます。

【問い合わせ】市同和対策室 ☎1111

## あなたも一役 街の美化

8月23日～28日 まちをきれいにする運動強調週間



まちをきれいにする運動強調週間は、八月二十三日から二十八日までを「まちをきれいにする運動強調週間」とし、全市一斉にまちの美化を進めます。

市民の皆さんも各地域、各家庭での清掃に努め、きれいなまちづくりに協力ください。

【問い合わせ】市環境衛生課 ☎1111



恒例となった稚ゴイの放流

### 上下水道使用実態調査

対象は市内の全使用世帯

安心して飲める水を家庭や事業所に送り続ける上下水道。使った汚水を処理し、きれいな水にして自然に帰す公共下水道。この二つの施設は、私たちが快適な生活を営むうえで、最も基本的なものです。

市では、これらの施設の充実と効率的な事業運営にあたり、生活水準の向上に伴い、これらの施設の整備拡充が必要となってきました。

下水道局では、上下水道および下水道の使用状況をより正確に把握するとともに、将来の計画を定める資料とするために、上下水道使用実態調査を実施します。

調査員が戸別に訪問し、所定の見学事項についてお尋ねし、市民の皆さまの協力をお願いします。

調査期間 昭和六十年八月十日～十九日

調査対象 市内の上下水道および下水道局指定工事店へ修繕をお申し込みください。

なお、料金は修繕完了後に

### 上下水道の修繕は 専用電話のご利用を

水道や、水洗便所などが故障したら、すぐに修繕してください。

ご家庭でなおせないような故障は、とり合えず応急処置をして、鹿児島市管工事協同組合か、最寄りの鹿児島市水道局指定工事店へ修繕をお申し込みください。

また、夜間・日曜日・祝日など時間外の場合は、割増料金となりますので、ご了承ください。

上下水道の修繕申し込みは管工事協同組合へ(専用電話)☎7811

### 市民画廊の利用者募集

来月一月から七月までの市民画廊の利用申し込みを受け付けます。希望者は市民相談室へお申し込みください。

市民画廊の場所 市役所別館 一階の市民画廊下の壁面利用可能

原則として一週間(月曜日～土曜日)申し込み方法 市民相談室に申し込みがある申し込み用紙で、直接、申し込みください。電話や郵便による申し込みはできません。

【問い合わせ】市民相談室 ☎1111

### 市民画廊の利用者募集

受付期間 八月十九日から二十四日の正午まで。ただし、申込者が定数に達した時は締め切ります。

その他 (1)生花の作品は壁面を有効に利用する関係で他の作品展と同時に使用をお願いすることがあります。

(2)市民画廊の利用については市民相談室で調整決定します。

(3)東別館建設に伴う別館改築工事のため、今回は来月七月までの募集となります。

【問い合わせ】市民相談室 ☎1111

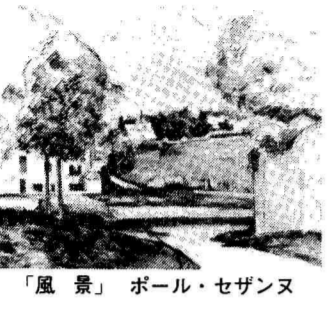
### 新美術館 紹介

新美術館では、開館を記念して五十九年度と六十年年度に近代西洋絵画の主な作家の油彩画を購入しました。これらの作品は、常設展示室に展示されることになりました。

今回の収集は、十九世紀末葉における最も意義深い印象派の作品を中心。印象派の名



「サン・マメスのロワン河畔の風景」アルフレッド・シスレー



「風景」ポール・セザンヌ

### 新収蔵品から絵画(西洋)

新美術館では、開館を記念して五十九年度と六十年年度に近代西洋絵画の主な作家の油彩画を購入しました。これらの作品は、常設展示室に展示されることになりました。

今回の収集は、十九世紀末葉における最も意義深い印象派の作品を中心。印象派の名

### 印象派の作品を中心に

新美術館では、開館を記念して五十九年度と六十年年度に近代西洋絵画の主な作家の油彩画を購入しました。これらの作品は、常設展示室に展示されることになりました。

今回の収集は、十九世紀末葉における最も意義深い印象派の作品を中心。印象派の名



「窓辺の婦人」アンリ・マティス

### 市民文化ホール催し物案内

日	催し物	開演時刻	入場方法	問い合わせ先
10	第4回南日本ジュニアピアノコンクール(本選)	9:00~	一般 300円 学生 100円	25-7964
16	ピアノ発表会	13:30~	無料	65-3770
16	チェッカーズコンサート	18:00~	3,500円	26-3465
19	第15回甲南高等学校定期演奏会	14:00~	無料	54-0175
23	サマーコンサート	18:00~	300円	53-8308
23	第9回鹿児島鶴岡高等学校音楽部・ダンス発表会	13:30~	無料	61-2121
24	風見娘コンサート	18:30~	全席 2,800円 A席 2,500円 B席 2,000円 (人全全 300円)	23-8426
25	第12回鹿児島市立少年合唱隊定期演奏会	14:00~	無料	22-3465
25	日本フィルサマーコンサート	18:30~	大人 1,500円 高校生以下 1,000円	25-6987
27	カゴ劇場	11:00~ 14:00~	整理券	26-8741
29	教育講演会	14:00~	無料	51-9558
30	小泉今日子コンサート	15:00~ 18:30~	S席 3,000円 A席 2,700円	26-3465
30	十字屋ヤマハエレクトーンファンフェスティバル特別大会	10:00~	無料	25-3131
7	争曲演奏会	11:00~	無料	44-1087
7	鹿児島市勤労青少年大会	18:00~	無料	55-5271
8	第34回鹿児島県青年大会	13:00~	無料	53-6427
8	第3回合同発表会	10:00~	無料	24-0668
9	ハウンドドッグコンサート	18:30~	2,500円 (5席 2,000円)	51-9558
9	演歌・北島三郎 歌・いとしまのよ	18:30~	3,500円 (全席 3,000円)	51-5855

主催者の都合により、開演時刻・入場方法などが変更になることがあります。催し物についての詳しいことは、上記の問い合わせ先へおたずねください。

### 市民文化ホール自主文化事業のご案内

影絵劇 **銀河鉄道の夜**

日時 9月16日(日)開演 (12:30~15:00)

会場 市民文化ホール(第1)

料金 子供(中学生以下)700円、大人1200円 **前売券好評発売中**

☆お笑い名人会 8月1日前売開始

☆ベーター・シュライヤー・ヨーヨー・マ 9月1日前売開始

問い合わせ…市民文化ホール ☎8111

チケット販売…市民文化ホールおよび市内プレイガイド

### 鹿児島市立少年合唱隊 第12回定期演奏会

隊員100人が、さわやかな歌声を披露します。多くのお客さんをお越しをお待ちしています。入場は無料です。

日時 8月25日(日) 14時開演

会場 市民文化ホール(第1ホール)

曲目 ハレルヤ、マーチ・オン・マーチ、日記のうた、ロシア民謡、鹿児島県のわらべ唄ほか

お問い合わせ 市社会教育課文化係 ☎3465

### 緑化コンクール 出品生けがき募集

樹種は何でも可。ふるってご応募ください。

＜家庭の部＞…長さ7m以上、高さ80cm以上

＜事業所の部＞…長さ10m以上、高さ1m以上

※へいがある場合、高さは各々50cm、80cm以上

第7回から11回までの入賞者は参加できません

ハガキまたは電話で、住所・氏名・電話番号・生けがきの樹種・長さ・高さ・植えてからの年数をお知らせください

締め切り 9月14日(日)

応募方法 市緑化推進課 (〒892 市内山下町11-1 ☎1111)

◇よい父、よい母となるために…家庭教育相談事業◇

### 2歳児(第1子)をもつご家庭へ

教育委員会では、2歳児(昭和58年4月2日～59年4月1日に生まれた第1子)をお持ちのご家庭に、今年度第1回目の資料を送りました。届いていない人は、次の事項を記入して、ハガキでご連絡を…

◎記載事項 現住所(何棟、何階、何号、アパート名、何様方などくわしく)、父母の氏名、第1子の氏名・性別・生年月日、電話番号

◎あて先・問い合わせ 市教育委員会社会教育課 (〒892 山下町11-1 ☎1111)



物価情報

(7月1日 消費生活情報連絡員調べ)

Table with 5 columns: 調査品目, 規格, 前月平均価格, 前年同月平均価格, 前年同月平均価格(円). Rows include various food items like meat, rice, and oil.

県心身障害者施設 地域療育事業

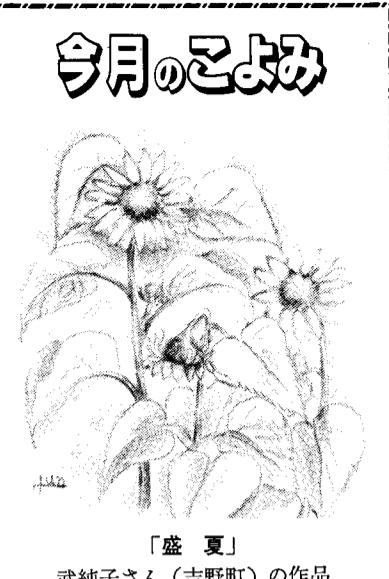
在宅の精神薄弱者に適切な療育を確保するため、施設に一時入所させ、日常生活に関する正しい知識を習得させ生活訓練を行います

ねたきり・痴ほう性老人等介護講習会

対象者は、在宅ねたきり老人や痴ほう性老人、重度身体障害者(児)を扶養している家族、65歳以上の病弱者を扶養している人など

募集

在宅で15歳以上の精神薄弱者とその保護者



「盛夏」 武純子さん(吉野町)の作品

福祉手当の支払い

福祉手当の8月期(4月7月分)支払い分を、8月9日に指定預金口座に振り込みます

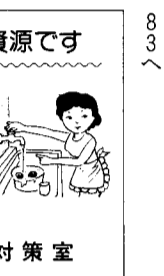
友好都市締結記念誌

市では、中国・長沙市との友好都市締結2周年を記念した写真集を作成しました

皇徳寺団地入居者募集

募集戸数：家賃は、1種：20戸(3万3千円) 2種：30戸(2万5千円)

水は貴重な資源です



- 7日 観光功労者表彰式(11時30分) グリーンホテル錦生館
8日 視覚教育指導者研修会[初級, 10日まで] 吉野公民館
10日 市中学校生徒弁論大会(9時) 西紫原中
11日 西駅前工芸市...西駅前市会場
15日 終戦記念日
17日 第20回市体育大会[18日まで] 県体育館ほか
18日 青年教養セミナー生研修会(9時) 県青少年会館
19日 中学生基礎英会話講座[21日まで] 城西公民館
22日 中学生基礎英会話講座(8時30分) 鴨池公民館
23日 市民文化ホール
26日 平川動物公園サマースクール[27日まで] 平川動物公園
28日 中学生基礎英会話講座[30日まで] 谷山市民会館
31日 磯海水浴場閉鎖式(15時) 磯海水浴場

中央卸お盆休み

青果市場：8月14日16日(8月11日)は臨時閉市
魚類市場：8月13日16日(8月11日)は臨時閉市

老人の障害認定申請

大正9年9月1日生まれの方で、障害認定を受けて9月1日から老人医療の受給資格を取得されたい方は、9月1日が日曜日のため、8月31日(土)の午前中に申請してください

墓地改葬公告

鹿児島市計画事業谷山第一地区土地整理事業の施行に伴い墓地改葬

第二次世界大戦 敵味方戦死者慰霊祭

日時：8月15日(木)午前10時から

市民画廊の案内

- 市職員厚生会本庁支部生花部(小原流)展[5日~10日]
市立美術館友の会作品展[12日~17日]
市職員厚生会本庁支部文化部作品展(写真)[19日~24日]
親子絵画教室作品展[26日~31日]

85 国際青年年 参加一開発一平和

日時：10月20日(日)13時~15時

住宅建設資格試験

日時：10月20日(日)13時~15時

第19回鹿児島市身体障害者体育大会

期日は9月1日

防炎気象の講演会

日時：9月2日(月)13時~16時30分

おたずねは

- 市役所 24-1111
谷山支所 69-2111
伊敷支所 29-2111
東桜島支所 21-2111

建設業の皆さんへ

建設業を営む方や、建設現場で働く皆さん、「建設業退

黎明館

企画特別展「具家は語る」

県立図書館教養講座

テーマは「よみがえる薩摩の美」

第6回勤労者夏まつり

日時：8月25日(日)17時~21時

第10回 鹿児島市工芸展

8月29日~9月3日 山形屋1号館4階催場

国勢調査にご協力を!

どのような調査項目がありますか?

交通災害共済出張受け付け

万一の交通事故に備えて、1日1円の共済に家族そろって加入しましょう。

第10回 鹿児島市工芸展 8月29日~9月3日 山形屋1号館4階催場

国勢調査にご協力を! 60年 国勢調査 昭和60年10月1日(火)

交通災害共済出張受け付け 新屋敷東公民館 新屋敷公民館 田上団地公民館 常盤公民館 冷水公民館 市立第五集会所

福祉事業のコーナー



寝たきり老人手当の申請受け付け

寝たきりのお年寄りに対する市民福祉手当(月額1万5千円)の申請を8月1日から受け付けます。8月中に申請されると、9月中にはお受け取りいただけます。

寝たきり老人とは 8月1日現在で1年以上引き続き寝たきり状態の満70歳以上の人で、本市に1年以上居住し住民登録のある人。ただし、(1)介護老人ホームや特別養護老人ホームの入所者 (2)国の福祉手当(月額1万8千円)の受給者...は受けられません。

寝たきりの状態とは 次のすべてに該当する場合は、(1)食事に支障がある (2)付き添いなしでは便所に行けない (3)付き添いなしでは入浴できない

申請できる人 寝たきり老人を介護している人で、8月1日現在本市に1年以上居住し住民登録のある人

申請の方法 窓口を用意してある申請書に必要な事項を書き、8月1日以降の世帯全員の住民票の写し1通を添えて提出してください。

問い合わせ 市児童家庭課②1111, 福祉谷山分室②2111

特別児童扶養手当 受給者は所得状況届を

この手当の受給者は毎年1回所得状況届を提出しなければなりません。この届け出がないと8月以降の手当が受けられなくなります。期限内に必ず提出してください。届け出に必要なもの ・同手当の証書(7月分までの手当受領済みのもの) ・8月1日以降の世帯全員の住民票の写し1通 ・朱肉を使う印鑑 ・今年1月2日以降の転入者は前住地の市町村長発行の60年度所得証明書(用紙は窓口準備) 受付期間 8月12日~31日

問い合わせ 市児童家庭課②1111, 福祉谷山分室②2111

児童扶養手当 受給者は現況届を

この手当の受給者は毎年1回現況届を提出していただくことになっています。この届け出がないと8月以降の手当が受けられません。8月31日までに必ず提出してください。なお、届け出用紙が届いていない人は係までご連絡ください。

問い合わせ 市児童家庭課②1111, 福祉谷山分室②2111

『母子福祉寮』の改築完成間近

母子福祉寮は昭和23年に設置された建物で、老朽化が進んだため、防災や安全の面を考慮し全面改築され、8月末に完成します。

母子福祉寮の入所については市児童家庭課②1111へお問い合わせください。

母子福祉寮の所在地...柳町

3番22号 建物...鉄筋コンクリート4階建 母子室...20世帯。 ※なお、併設される柳町福祉館は今年10月1日開館の予定です。

精神薄弱児(者)母子寮入寮親子と市民との1日ふれあい

行事と場所 ・落花生掘り...福平地区(福平中横) ・球技によるゲームとレクリエーション...福平中期日 8月25日(小雨決行)

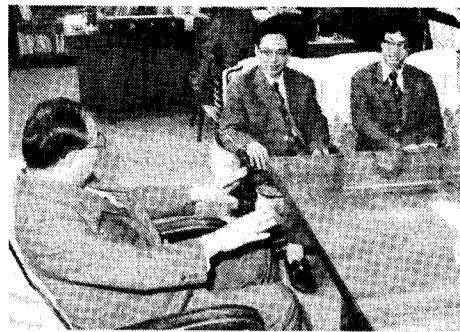
参加資格 在宅の精神薄弱児(者)とその介添人、母子寮入寮の15歳未満の児童とその母親

募集人員 精神薄弱児(者)・介添人...各100人、母子寮入寮児・母親...各40人(バス6台)

受付期間 8月7日~13日(定員になり次第締め切り) 申し込み 精神薄弱児(者)は市育成会(授産施設希望の園)へ、母子寮入寮児はそれぞれの寮母へ

その他 昼食と落花生掘り用の道具、雨具などは各自準備してください。 問い合わせ 市社会福祉課②1111 または福祉谷山分室②2111, 市育成会②0041

おきおんさあーかごしま夏祭りごきわう 7月21日、ことしから趣向を変え楽しめる夜祭りとなった「おきおんさあ」(祇園祭)が、新たに始まった「かごしま夏祭り」とあわせて行われ、傘ほこ立てやミコシ、盆踊り、太鼓の競演などに見物客の拍手と歓声がわきました。



長沙市から派遣の2医師、帰国あいさつ 昨年10月末に来鹿し、市立病院を中心に日本の医療技術を学んできた中国・長沙市の趙国祥医師と何国強医師は9か月の研修を終え、近く帰国しますが、7月25日市役所を訪問、赤崎市長に滞在中のお礼を述べ、歓談しました。



おしらせ

小学校入学予定児の「教育相談」 昭和61年度小学校入学予定児の教育相談を行います。ご希望の方はお申し込みください。 対象 来年度4月小学校入学予定児で、心身に障害(肢体不自由、知恵遅れ、視覚障

害、聴覚障害、弱視、ことばの障害、情緒障害など)の疑いのある幼児 相談日 9月中旬の予定 相談員 医学、心理学、教育の専門の先生 申し込み 保育園児、幼稚園児は園長へ、在宅児などは市教委指導課の教育相談担当②1111へ 申し込み期限 8月23日



(写真と文章は関係ありません)

優良従業員の推せんを 受け付けは8月20日まで 市では、市内の事業所に勤務している従業員の定着と資質の向上を図るため、成績優秀な従業員を表彰します。ご推せんください。 推せん対象者 10月1日現在で、次のいずれかに該当する人

優良従業員の推せんを

受け付けは8月20日まで



市では、市内の事業所に勤務している心身障害者で、障害を克服し模範的な職業人として業績をあげている人を心身障害者優良従業員として表彰します。ご推せんください。 推せん対象者 6月1日現在で、次のいずれかに該当する人

心身障害者の優良従業員 推せんは20日までに

◎30歳未満で、同じ事業所に6年以上勤務している人 ◎同じ事業所に15年以上勤務している人 推せん者数 各事業所から1人(ただし、従業員200人未満の場合は2人以内) 推せん書の交付場所 市雇用対策室、市民相談室、谷山・伊敷・東桜島支所 受付期間 8月1日~20日 問い合わせ 市雇用対策室②4710

◎重度障害者で5年以上同じ事業所に勤務している人 ◎中度・軽度の障害者で10年以上同じ事業所に勤務している人

※重度障害者とは、身体障害者程度等級表の1級または2級の障害をもつ人、3級の障害を2つ以上重複してもつ人をいいます。 ※過去に労働大臣、県知事の表彰を受けた人はこの表彰の対象になりません。 推せん者数 各事業所1人 なお、推せん書の交付場所、受付期間は、優良従業員の推せん受け付けの場合と同じ。 問い合わせ 市雇用対策室②4710

中卒程度の認定試験 試験日は11月8日 中学校卒業程度の認定試験が行われます。この試験は中学校卒業程度の学力があるかどうかを認定するために国が行うものです。対象 病気などやむをえない理由で義務教育を修了していない、来年3月31日現在満15歳以上になる人 試験日 11月8日 申し込み・問い合わせ 県教育庁学校教育課②1111

福祉年金を受けている人へ 国民証書の提出は8月中旬に 老齢福祉年金や障害福祉年金、母子福祉年金を受けている人は、8月12日から31日までに定時届(所得状況届)を出してください。 8月分を受けられたら、必ず国民年金証書(緑色)を市役所へお出しください。 (証書を押してあるもの) 届け出・問い合わせ 市国民年金課、各支所

川上墓園の 使用者受付中 川上墓園のうち完成した一部区画の使用者申し込み受付中です。遺骨がなくとも申し込みができ、ただ今抽選なしで墓地をお求めになれます。 資格 市内に墓地を持たない市民で、①遺骨を3年以上内に埋蔵できる人 ②遺骨のない人は3年以内に納骨施設を設けられる人 使用料 1区画32万円 場所 南国交通「川上入り口」みやこ道 バス停から徒歩15分 交通の便 南国交通バス:西鹿児島駅前から1日百便 問い合わせ 市環境衛生課②1111、谷山支所市民課②2111

市県民税(第2期) 国民健康保険税(第3期) 納期は 8月31日まで 納付書は大事に保管しておきましょう

各種相談 対象は鹿児島市民 市民相談室②1111 法律相談 毎週火・金曜日 13時~16時(12時受け付け抽選、定員10人) 3%は休み 人権相談 13時~16時 花と緑の相談 13時~16時 税務相談 13時~16時 登記相談 13時~16時 年金相談 13時~16時 建築相談 13時~16時 サラ金相談 13時~16時(12時受け付け抽選、定員6人)

市民のひろば-MBC-8時放送 鹿児島の史跡を訪ねて 老人性痴呆病~その予防と対策~ 市長と語る 市政の窓-KTS-週2回放送 土曜日 12時55分~13時 日曜日 16時55分~17時 かがしま市政ガイド-KKB-週1回放送 日曜日 11時45分~11時50分 市のテレビ番組

夏の

# 交通事故防止運動

七月十五日から八月二十日までの期間、夏の交通事故防止運動が行われています。

この運動は、夏によく起こる暴走、過労、飲酒運転などを防止し、あわせて夏休み中の子供を交通事故から守るため、市民ぐるみで交通事故防止に努めようとするものです。

1 子供とお年寄りの交通事故防止  
2 二輪車(特に若年者)の交通

八月一日(三十一日)は道路を守る月間です。

時代の流れとともに、道路の果たす役割も変化してきていますが、今では人や物の往来はもろろんのこと、コミュニケーションの場や防災空間としても、大切な役割を担うようになりました。

みなさんの財産である道路を広く、美しく、安全に使うようにしたいものです。

◇道路に自動販売機や商品を置いたり、無断で

あなたは毎朝、家族の一人ひとりに「おはよう」のあいさつをしているでしょうか。

「あいつの挨拶は「開く」、挨拶は「迫る」という意味です。

心を開いて相手に迫っていくのが、あいつつな

## 市民あいさつ運動 第2回強調旬間

八月八日(十七日)は市民あいさつ運動第二回強調旬間です。

隣近所の方々とのあいさつは、すずんで行いましょう。

また、第三日曜日の家庭の日

は「家族あいさつデー」として、あ

## <8月は> 道路を守る月間

看板を設置しないよう

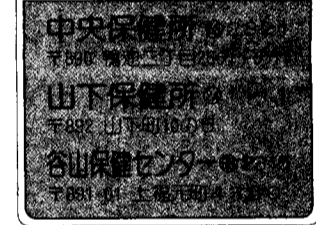
◇道路を自転車や車置き場として利用したり

◇道路に関する工事(ガードレール、緑石の取り外し、法面埋め立て

など)は、市道路課または谷山建設事務所の許可を受けましょう。

【問い合わせ】市道路課 21111 か市谷山建設事務所 21111へ

## 健康コーナー



### 基礎糖尿病教室

◇糖尿病の基本的なことを学び、健康管理に役立てましょう。◇対象は糖尿病の人とその家族。◇日程は9月6日、13日、20日、27日、10月4日、11日の6回コース(時間は13時30分～16時、10月4日だけは10時～14時)。◇場所は中央保健所。◇申し込みは8月20日までに最寄りの保健所保健婦係へ。

### ガン集団検診

◇対象は40歳以上の市民。◇検診料は500円。◇日程と会場は8月16日：緑丘中、17日：桜丘東小、19日：吉野出張所、20日：東谷山小、21日：武岡小、22日：原良小、24日：中央保健所。◇子宮ガン・乳ガン検診◇対象は30歳以上の市民。◇検診料は子宮ガン400円、乳ガン1千300円。◇日程と会場は8月16日：紫原小、17日：玉江小、(以下子宮ガン検診のみ)22日：中洲小、27日：東谷山小、28日：皆与志小、29日：小山田小、30日：大明丘小、31日：犬迫小。◇申し込みはがきに受診日・会場住所・氏名・年齢・電話番号を記入して中央保健所保健婦係へ。

### 育児教室

◇乳児の健やかな人格形成のために正しい知識や対応の仕方を知りたい。◇対象は60年3月以降に生まれた第一子を持つ母親で、3回連続受講できる人。◇内容は赤ちゃんのしつけ、栄養指導、歯科衛生など。◇日程と会場は9月6日、13日、20日(いずれも13時～15時30分)、中央保健所。◇定員は40人(定員になり次第締め切り)。◇申し込みは電話で、中央保健所保健婦係へ。

### 栄養と料理教室

◇対象は一般主婦。◇日程と会場は△中央保健所申し込み分9月6日：中央保健所、10日：坂之上農協、11日：東部農協、12日：Aコープ桜ヶ丘店、13日：中央保健所。△山下保健所申し込み分9月5日：山下保健所、11日：城西公民館、13日：伊敷公民館、18日：吉野公民館、20日：東桜島公民館。◇時間はいずれも10時～14時。◇申し込みは、はがきに希望日、会場名、氏名、年齢住所、電話番号を記入し各保健所栄養相談室へ(定員になり次第締め切り)。



進んで受診しましょう！健康診査・住民検診

### フッソの塗布

◇対象は市内に住む昭和58年9月生

### 歯科相談室

◇歯の健康相談(歯科検診、歯磨き)

☎ 2323~5  
(休日の夜間18時~23時)  
☎ 1499  
(毎日18時~翌朝8時)  
☎ 1499 ☎ 2323~5

- 整形外科 (坂川町) 3011
- 山形内科 (西田二丁目) 6200
- 山形泌尿器科 (高麗町) 0303
- 山形産婦人科 (下伊敷町) 5013
- 山形耳鼻咽喉科 (荒田二丁目) 6723
- 8月25日(日)
- 山形内科 (川上町) 1500
- 山形小児科 (西田一丁目) 8333
- 山形村病医院 (下荒田二丁目) 1288
- 山形中岡内科 (下福元町) 4126
- 山形村病医院 (下荒田二丁目) 1288
- 山形産婦人科 (小松原二丁目) 0311
- 山形整形外科 (大竜町) 2400
- 山形皮膚・泌尿器科 (小松原一丁目) 8686
- 山形産婦人科 (鴨池新町) 0303
- 山形山形眼科 (宇宿一丁目) 6493
- 山形東医院 (真砂町) 3387

- 休日急患歯科診療は 23-0378
- 受け付けは午前10時から午後3時まで
- 9月1日(日)
- 山形内科・小児科 (泉町) 2600
- 山形村病医院 (小野町) 2266
- 山形小児科 (下荒田一丁目) 3797
- 山形山形内科 (都元三丁目) 3275
- 山形高松内科 (小松原二丁目) 5281
- 山形村病医院 (泉町) 2600
- 山形今町病医院 (鴨池新町) 0171
- 山形整形外科 (中央町) 2000
- 山形皮膚・泌尿器科 (呉服町) 2060
- 山形産婦人科 (泉町) 2600
- 山形今町病医院 (上福元町) 2347
- 山形耳鼻咽喉科 (草牟田一丁目) 0305
- 9月8日(日)
- 山形内科・小児科 (城山一丁目) 1280
- 山形飯田内科 (草牟田二丁目) 1729
- 山形松野内科 (上田町) 5220
- 山形林野内科 (下荒田四丁目) 1383
- 山形今村小児科 (宇宿一丁目) 8315
- 山形外科 (野野院 (西千石町) 2096
- 山形平林脳神経外科 (上福元町) 2121
- 山形児玉国秀 (下荒田四丁目) 2720
- 山形整形外科 (小松原二丁目) 7777
- 山形産婦人科 (下伊敷町) 1846
- 山形有川産婦人科 (東千石町) 6684
- 山形眼科 (小川町) 3387

- 8月11日(日)
- 山形内科・小児科 (大竜町) 7326
- 山形大高田重内科 (堀江町) 4325
- 山形肥後内科 (中央町) 1011
- 山形木秀生内科 (鴨池新町) 3636
- 山形榎木愛クリニック (平川町) 0311
- 山形産婦人科 (都元一丁目) 8355
- 山形産婦人科 (都元一丁目) 8355
- 山形島田眼科 (南林寺町) 1211
- 山形耳鼻咽喉科 (平之町) 1886
- 8月14日(水)
- 山形内科・小児科 (大竜町) 2054
- 山形吉南クリニック (上之関町) 7111
- 山形園田内科 (鴨池一丁目) 0385
- 山形上ヶ山クリニック (宇宿三丁目) 2277
- 山形上ヶ山クリニック (谷山塩屋町) 2016
- 山形産婦人科 (下竜尾町) 1955
- 山形腸胃科 (都元二丁目) 8328
- 山形新クリ整形外科 (西田二丁目) 6200
- 山形皮膚・泌尿器科 (真砂町) 2028
- 山形産婦人科 (荒田一丁目) 1313
- 山形眼科 (東千石町) 4686
- 山形耳鼻咽喉科 (東谷山二丁目) 3611
- 8月15日(木)
- 山形内科・小児科 (中町) 4603
- 山形中大園内科 (伊敷町) 8753
- 山形野小児科 (下荒田三丁目) 2171
- 山形野小児科 (都元三丁目) 7398
- 山形野小児科 (都元三丁目) 2612
- 山形野小児科 (小松原一丁目) 4185
- 山形野小児科 (吉野町) 5500
- 山形増田整形外科 (都元一丁目) 8100
- 山形皮膚・泌尿器科 (易居町) 4655
- 山形産婦人科 (下福元町) 5070
- 山形眼科 (中央町) 1551
- 山形耳鼻咽喉科 (大黒町) 2658
- 8月18日(日)
- 山形内科・小児科 (坂元町) 1288
- 山形神東内科小児科 (山之口町) 6958
- 山形藤田小児科 (武一丁目) 7722
- 山形藤田小児科 (下荒田四丁目) 6499
- 山形藤田小児科 (宇宿二丁目) 2255
- 山形眼科 (下荒田三丁目) 0317
- 山形中島胃腸科 (下福元町) 1118

### 夏休み 子どもとお母さんの 施設見学会

- 対象 市内に住む小学生(2人まで)とその保護者
- 日時 8月20日(火)、9時~15時30分
- 見学場所 市民文化ホール、北部清掃工場、少年自然の家、福昌寺跡
- 募集人員 165人
- 料金 1人320円(参加費300円、安全費20円)
- 応募方法 8月16日(金)の8時30分から先着順に電話受け付け(1回3家族まで)

☆申し込み・問い合わせ 市広報課 ☎ 1111

人の心も明るくすることでし

【問い合わせ】市民あいさつ運動推進協議会 11111

### 休日在宅医さん

診療時間 午前9時~午後6時

8月11日(日)

- 山形内科・小児科 (大竜町) 7326
- 山形大高田重内科 (堀江町) 4325
- 山形肥後内科 (中央町) 1011
- 山形木秀生内科 (鴨池新町) 3636
- 山形榎木愛クリニック (平川町) 0311
- 山形産婦人科 (都元一丁目) 8355
- 山形産婦人科 (都元一丁目) 8355
- 山形島田眼科 (南林寺町) 1211
- 山形耳鼻咽喉科 (平之町) 1886

8月14日(水)

- 山形内科・小児科 (大竜町) 2054
- 山形吉南クリニック (上之関町) 7111
- 山形園田内科 (鴨池一丁目) 0385
- 山形上ヶ山クリニック (宇宿三丁目) 2277
- 山形上ヶ山クリニック (谷山塩屋町) 2016
- 山形産婦人科 (下竜尾町) 1955
- 山形腸胃科 (都元二丁目) 8328
- 山形新クリ整形外科 (西田二丁目) 6200
- 山形皮膚・泌尿器科 (真砂町) 2028
- 山形産婦人科 (荒田一丁目) 1313
- 山形眼科 (東千石町) 4686
- 山形耳鼻咽喉科 (東谷山二丁目) 3611

8月15日(木)

- 山形内科・小児科 (中町) 4603
- 山形中大園内科 (伊敷町) 8753
- 山形野小児科 (下荒田三丁目) 2171
- 山形野小児科 (都元三丁目) 7398
- 山形野小児科 (都元三丁目) 2612
- 山形野小児科 (小松原一丁目) 4185
- 山形野小児科 (吉野町) 5500
- 山形増田整形外科 (都元一丁目) 8100
- 山形皮膚・泌尿器科 (易居町) 4655
- 山形産婦人科 (下福元町) 5070
- 山形眼科 (中央町) 1551
- 山形耳鼻咽喉科 (大黒町) 2658

8月18日(日)

- 山形内科・小児科 (坂元町) 1288
- 山形神東内科小児科 (山之口町) 6958
- 山形藤田小児科 (武一丁目) 7722
- 山形藤田小児科 (下荒田四丁目) 6499
- 山形藤田小児科 (宇宿二丁目) 2255
- 山形眼科 (下荒田三丁目) 0317
- 山形中島胃腸科 (下福元町) 1118