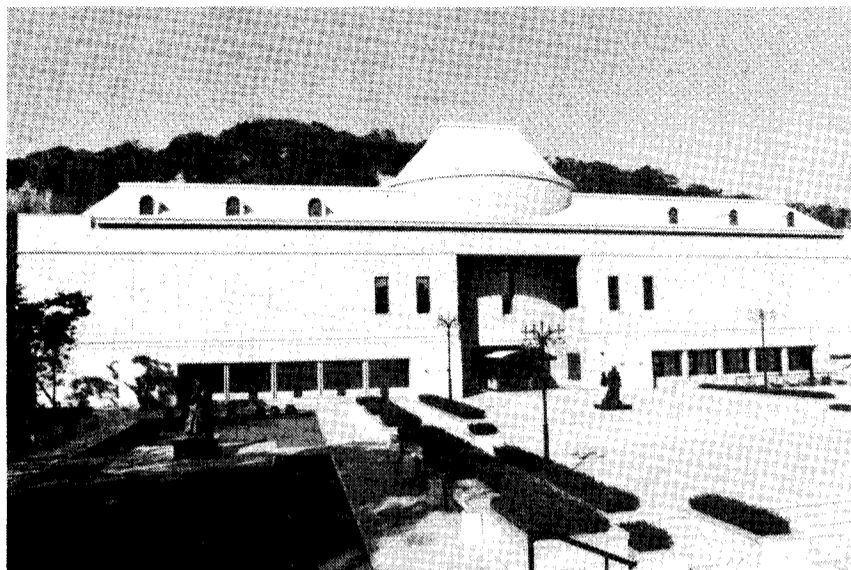


市の人口(推計)

	(60.11.1)	(前年同月比)
人口総数	531,162人	(+ 4,259人)
男	252,011人	(+ 1,899人)
女	279,151人	(+ 2,360人)
世帯数	189,936世帯	(+ 1,871世帯)

市政の一年



新しい美術館—銅板ぶきの屋根と桜みかげの外壁が城山の緑に映える

城山のおもとに新美術館が開館、天保山公園には中国・長沙市との友好都市締結記念の共月亭が完成しました。平川動物公園には、コアラの花嫁さんやインド象のラウナ君・アンリーちゃんも仲間入りしています。桜島の豪灰や台風十三号の直撃など災害にも見舞われましたが、市民ぐるみの緑化活動が高く評価され「緑の都市賞」総理大臣賞を受賞しました。今年には国際青年の年。市青少年フェスティバルの開催など若者の積極的な社会参加も行われました。また、国勢調査の年でもありました。今月は、この一年間の市政を振り返ってみました。

【二月】◇初せり ◇桜島火山爆発総合防災訓練 ◇新成人のつどい ◇桜島の有村町に緊急用退避ごうの設置開始

【三月】◇市立病院に救命救急センター、形成外科開設 ◇西鹿児島地区総合整備構想まとまる

【四月】◇市交通局雇用再建団体として国の指定を受ける ◇内村勝美氏を助役に選任、下野亨氏を教育長に任命 ◇坂元台小学校開校 ◇武岡福祉館、玉里福祉館が開館 ◇九月検診スタート ◇降灰袋を各家庭に配布開始

【五月】◇平川動物公園に雌のコアラ四匹来園 ◇防災点検

【六月】◇市で「二日外務省」開かれる ◇通産省・中小企業庁「コミュニティ

【七月】◇福留達夫氏を助役に選任 ◇名山小に屋上プール完成 ◇市交通事業財政再建計画、自治省の承認を受け、交通局再建に向け動き出す

【八月】◇グリーン甲突川作戦 ◇老人福祉バス「ゆうかり」運行開始 ◇台風十三号県本土を直撃

【九月】◇市の人口五十三万人を突破 ◇台風十三号被害のための「災害対策相談室」を設置 ◇敬老訪問

【十月】◇市電(伊敷線・上町線)廃止 ◇国勢調査 ◇海づり公園(仮称)着工 ◇「緑の都市賞」総理大臣賞を受賞 ◇国際青年年・市青少年フェスティバルを開く ◇市教育総合センター(仮称)起工 ◇市立美術館開館

【十一月】◇おほら祭 ◇市友好代表団、長沙市を訪問 ◇市中央卸売市場、開設五十周年を迎える ◇「潤いのあるまちづくりシンポジウム」を開く ◇未来型コミュニケーションモデル都市(テレトピア)に指定される



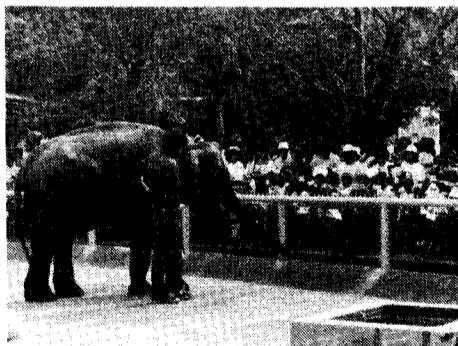
市民の憩いの場となった「共月亭」



日本初の雌コアラ来鹿



記録的な降灰



動物公園の人気者 インド象



国際青年年記念のおほら祭

ふれあいの街角



市立美術館で

この一年を振り返って

赤崎義則

早いもので私が市長に就任させて頂いたから、はや一年になろうとしています。市長就任の際、私が自分の心に誓ったことは、いかなる場合でも労をいとわず、自らの目と耳と手足をフルに動かして市政を一歩ずつでも前進させていこうということでした。その評価は市民の皆様にお任せするとして、私自身はとにかく無我夢中でやってきました。

この一年間いろいろなことがあった中で、今でも生々しく思い出されるのは何と云っても記録的な豪灰とそれに続く台風十三号の襲来です。降灰除去がようやく軌道に乗ってほっと一安心していた矢先の超大型台風の突然の襲来で被害の大きさに心配いたしました。幸い、市民の皆様が力強い立ち上がり、関係の方々の日夜をわかつたご努力で、見事にこのピンチを乗り越えました。例年になくこの異常災害は、私どもに多くの教訓を残しました。特に、市民ぐるみで取り組むことのすばらしさと重要性を教えてくださいました。

市民の待望久しかった新美術館がオープンしました。施設の内容といい、収蔵する美術品といい地方都市としては全国に誇れるものであると思います。自分たちの美術館として、気軽に利用していただき、心の糧にしたいです。

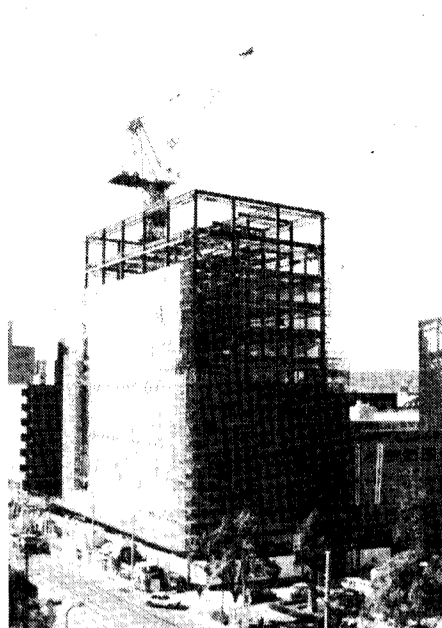
姉妹都市や友好都市との交流も、ますます盛んになりました。それらの都市に今年も青少年を派遣しましたが、彼らが国際感覚を身につけた視野の広い人間として育ち、二十一世紀への架け橋となってくれることを願っております。

また、平川動物公園にコアラのお嫁さんや象も仲間入りし、一段とにぎやかになり、県外の方々の来園も増えてきています。最後に、この一年間市民の皆様方のご協力により、市政が着実に前進しておりますことにつきまして心から感謝申し上げます。

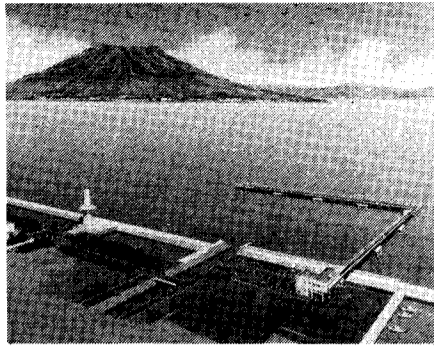
市長随想

60年度上半期財政執行状況

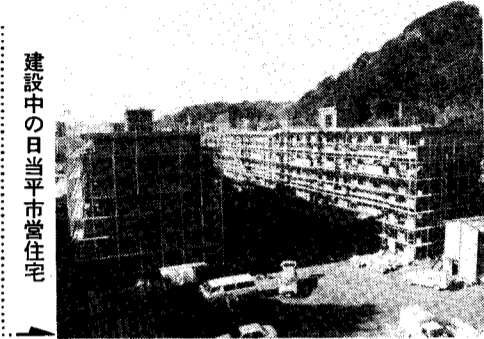
まごころづくり 順調に進む



61年8月に完成予定の東別館は地上12階、地下1階の庁舎になる



海づり公園(仮称)完成予想図



建設中の日当平市営住宅

六十年度上半期(四月～九月)の財政執行状況をお知らせします。

これは、市民の皆さんに、本年度の予算がどの程度執行されているかを知っていただくために、公表しているものです。

60年度歳入歳出予算執行状況

Table with columns: 区別, 予算現額, 支出入済額, 執行率. Includes sub-tables for General Accounting and Special Accounting.

市税 辞典 (固定資産税) (答) (1)六十年度の第四期分もあなたが納めなければなりません。

特別会計 table with columns: 区別, 予算現額, 歳入, 歳出.

円、四八・八割の収入となつてます。これを、事業の面から見てみますと、①消防防災無線通信施設の設置②海づり公園(仮称)の建設③谷山北分遣隊(仮称)庁舎の建設④吉野東福祉館(仮称)の建設⑤黒神保育園の改築⑥市営住宅の新築・建て替え⑦小・中学校の施設整備⑧鹿児島女子高校校舎の増改築⑨川上墓園の建設⑩北部一般廃棄物最終処分場(仮称)の整備⑪市庁舎東別館の建設などの事業が進められています。

【問い合わせ】市財政課(241111)

個人74人、7団体を表彰 地域の美化活動などに尽くす

かごしま市民運動



表彰式(市役所本館講堂)

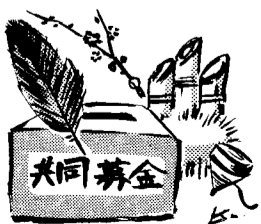
市では、このほど市民運動の実践に努め、市民の模範と認められた個人七十四人と七団体を表彰しました。

地域でささえあう明るいお正月

12月は「歳末たすけあい運動」期間です。今年も、みんなそろって明るい正月を迎えられるよう、困っている人びとのために、あなたの温かい思いやりを、募金に託してください。

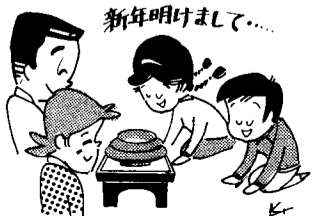
歳末たすけあい運動

問い合わせ 県共同募金会鹿児島市支会 481200



1月1日～10日 市民あいさつ運動強調旬間

『おおらかに あいさつ交わす さつまっ子』



◆新年のスタートは、家庭での明るい「明けまして、おめでとうございます」のあいさつから

市民あいさつ運動推進協議会 241111

友好都市・長沙市～鹿児島市

新しい交流の段階へ

市友好代表団報告

友好都市、中国・長沙市の招きで、先月、鹿児島市友好代表団（团长赤崎義則市長、一行十人）が長沙市を訪問、長沙市民の熱烈歓迎を受け、お互いの友好と理解を深めました。

は珍獣・雲豹一つがい、また鹿児島市からはシマ馬とマントヒヒの各一つがいを贈ることとし、時期などについては今後詰めていくこと ④長沙市の研修医を引き続き鹿児島市立病院で受け入れるとともに、鹿児島市からの新しい提案として研修看護婦も受け入れることなどを話し合い、両市の交流が新しい段階に入ったことをお互いに確認し合いました。



子供たちの熱烈歓迎の中、王克英長沙市長の案内で、晝園を見学



珍獣 雲豹

また、熊清泉湖南省長（元長沙市長）や斉振瑛前長沙市長にも会い、これまでの交流への尽力にお礼を述べるとともに、今後一層の協力をお願いしました。このほか、友好都市締結三周年記念の各界代表との交流会や砂子塘小学校、青少年宮などで大歓迎を受けました。特に、子供たちの生き生きとした活動ぶりは二十一世紀に向かって発展しようとしている中国の姿を象徴しているようであり、この子供たちが将来の交流の担い手となり、両市の未来永劫の交流を築くことを、団員一同は確信しました。

また、湘綉工場・磁器工場などの伝統工芸や二千余年前の歴史の遺産などを見学し、日本文化のルーツを目のあたりにして日中両国が一衣帯水、同文同種の間柄であることを改めて感じました。



長沙市の陶器工場を訪問

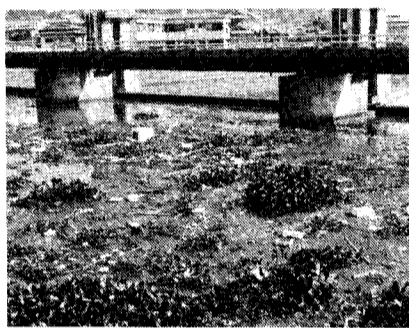
友好代表団はこのほか、北京西安などを訪問、北京では中日友好協会を訪れ、夏衍会長、孫根をおろしつづつあることを深く感じて、帰国しました。



砂子塘小学校の授業を見学

きれいにしよう

ふるさとの川



永田川工業用水道取水堰

皆さんの近くの川の流れは、きれいですか。最近、甲突川をはじめ、市内を流れる川では、ボランティアによる清掃が盛んに行われ、また、工場などの協力もあり、きれいになりつつあります。今年の甲突川クリーン作戦で

は、例年に比べ、大分ゴミの量が少なかったようです。また、放流されたにきゴミも元気な姿を見せています。橋の上から川を見ると、アユやハヤ、大きなコイなどがたくさん泳いでいるのがよく分かります。また、子供たちが釣りに興じたり、川の中に入って遊んでいる姿が、市内のあちこちで見られます。

しかし、一方では、川や水路にゴミを平気で捨てる心ない人もいます。また、川を汚す原因は、目に見えるゴミだけでなく、私たちの日常生活から出る生活排水もその一つです。一人ひとりの出す汚れは少なくても、それが集

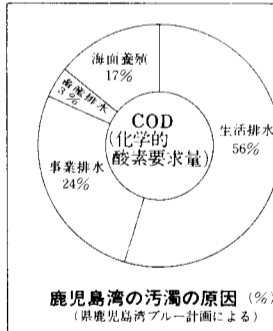
日本国憲法第十四条では、「すべて国民は、法の下に平等であつて、人種、信条、性別、社会的身分又は門地により、政治的、経済的又は社会的関係において、差別されない」と規定し、基本的人権の理念を明確にしています。従つて、今日の民主的な社会では、人間差別、人権無視があるはずがないと考へていられる人が多いうです。例えば、「今時差別などあるものか」「自分は差別などとは思はないし、差別など考へていない人が多いうです。しかし、それは差別の事実が気がついていないか、あるいは

Table with 2 columns: 同和問題, を考える

みんなの幸せを求めて

は、様々な差別の中で生活しているために、差別に直面しても、それが差別だとはつきり自覚していない人が少なくないと思います。同和問題は、人間の自由と平等に関する問題であり、基本的人権にかかわる重要な課題なのです。市民の皆さんには、この問題について、一層、真剣に考へていただき、正しい理解と認識をもち、行政とひとつになつて力強い取り組みができるように、そして、その早急な解決と、すべての人が生きがいを感ぜ、人間が人間として光り輝く明るい社会の実現が一日も早くんことを願ひます。【問い合わせ】市教育委員会社会教育課(241111)

まると、莫大な量となつて、川に流れ込んでいきます。そして、これらの汚水が川の浄化能力を超えた時、川は汚れていくのです。川の浄化は一人ひとりの手から。県が五十四年に、鹿児島湾ブルー計画を発表しましたが、この中で、鹿児島湾の汚濁の原因を調べたところ、生活排水の影響がなんと半分以上という結果が出ました。(左図参照)では、具体的に、川をきれいにするために、私たちは、どう



- ①川に物を捨てない。②流しでは細かいゴミまで取り除く。③洗濯は、自然界で分解しやすい粉石けんを使う。④廃食油は回収して、石けんと交換するか、紙にしみ込ませてゴミとして出す。⑤家庭用浄化槽の維持管理をきちんとする。

市民相談室 241111. 各種相談. 法律相談 毎週火・金曜日 13時～16時 (12時受け付け抽選、定員10人) 1/2～1/3は休み. 花と緑の相談 13時～16時. 税務相談 13時～16時. 登記相談 13時～16時. 年金相談 13時～16時. 建築相談 13時～16時. サラ金相談 13時～16時 (12時受け付け抽選、定員6人).

迎えよう 無事故で年末 笑顔で年始. 12月15日～1月10日 年末・年始の交通事故防止運動. 「飲んだら乗るな、乗るなら飲むな、乗るなら飲ませない」の三ない運動を実践しましょう。スピードの出過ぎや無理な追い越しは、やめましょう。シートベルト・ヘルメットを着用しましょう。



悪質商法にご用心! 手口もいろいろ

訪問販売、通信販売、カタログ販売、アポイント商法など販売方法をめぐってのトラブルが後を断ちません。手口にもいろいろありますのでご注意ください。

「法律で、家庭に消火器の備え付けが義務付けられています」と偽って、強引に消火器を売りつける悪質業者が出没しています。このような詐欺的な販売方法は、県の押売防止条例に違反します。

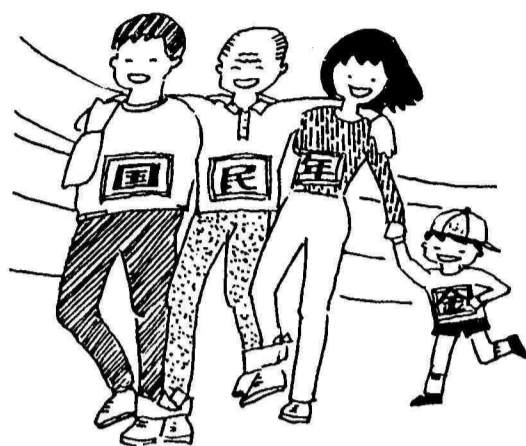


市民文化ホール催し物案内

Table with columns: 日曜、催し物、開演時刻、入場方法、問い合わせ先

年金は世代と世代の助け合い

来年四月から国民年金が変わります



年金は私たちの暮らしたとて、いまやなくてはならない制度となっています。この大切な年金制度を健全にそして公平に運営していくことが必要です。

老齢基礎年金は、国民年金に二十五年以上加入（受給資格期間）した人が六十五歳に達したときから支給されるのを原則とします。

中高年者の特例 国民年金が満了したのは、昭和三十六年四月一日です。このとき三十一歳以上の人（昭和五年四月一日以前生まれ）は、国民年金に二十五年以上加入することが困難な場合もあり、年齢に応じた二十一年から二十四年の加入でも老齢基礎年金を支給されるものとされています。

遺族基礎年金

新制度では、現在の「母子年金」「寡母子年金」「遺児年金」は、遺族基礎年金に一本化されます。

障害基礎年金

加入者が障害者になったときにももらえる障害基礎年金は、これまでの障害年金と障害福祉年金を一本化し、大幅に改善されました。

サラリーマンの奥さんは 早めに現況届の提出を

先月号でお知らせしたように、新制度の施行によりサラリーマンの奥さんも国民年金に強制加入（第三号被保険者）となります。

新収蔵品展

市立美術館では、新収蔵品展として「アルバースの世界」展を企画し、十二月二十九日～一月三日、市立美術館で開催します。

横山大観展

明治以降の日本の近代美術を振り返ると、横山大観は、洋画における黒田清輝の果敢とした役割に匹敵するものがあります。

自営業者などは独自給付

現在の制度にある「付加年金」「寡婦年金」「死亡一時金」などの制度は第一号被保険者のみに新制度でも残されることになりました。

市立美術館では、新収蔵品展として「アルバースの世界」展を企画し、十二月二十九日～一月三日、市立美術館で開催します。

「遊刀有余地」横山大観の作品を展示する。横山大観は、洋画における黒田清輝の果敢とした役割に匹敵するものがあります。

「横山大観展」鑑賞会。美術愛好会では、横山大観展「鑑賞会」を一月五日十時から、会場に講師を招いて行います。

「横山大観展」鑑賞会。美術愛好会では、横山大観展「鑑賞会」を一月五日十時から、会場に講師を招いて行います。

寡婦年金

寡婦年金は、老齢基礎年金の受給資格がありながら夫が何の年金ももらわずに死亡した場合に支給されます。

付加年金

現在の制度にある「付加年金」は、第一号被保険者が、付加保険料（月額四百円）を納めている人だけが受給できます。

死亡一時金 保険料を三年以上納めた人が老齢基礎年金や障害基礎年金を受けたいとき、死亡一時金が支給されます。

死亡一時金 保険料を三年以上納めた人が老齢基礎年金や障害基礎年金を受けたいとき、死亡一時金が支給されます。

死亡一時金 保険料を三年以上納めた人が老齢基礎年金や障害基礎年金を受けたいとき、死亡一時金が支給されます。

年末の大掃除は計画的に

屋内の掃除は…… 家具のうら、押し入れなど、日ごろ手の届かない所もきれいにしましょう。

吉野台地耐寒野営のつどい

期日 12月25日～26日（1泊2日） 対象 市内の小・中学生（小学6年～中学2年）

年賀状の準備はお早めに

年末はふだんの数倍もの郵便物が出回ります。年賀状は元旦にお届けできるようなるべく12月20日ごろまでにお出しください。

市内少年自然の家 主催事業

市内少年自然の家 主催事業

市内少年自然の家 主催事業

物価情報

(11月1日 消費生活情報連絡員調べ)

Table with 5 columns: 調査品目, 規格, 平均価格, 前月平均価格, 前年度平均価格. Lists various food items like meat, fish, and vegetables with their prices.

自衛官と自衛隊生徒
受験資格と受付期間は...
(1)2等陸・海・空士が、18歳以上25歳未満の日本国籍を有

料理教室
市魚類市場魚普及協議会では、料理教室を開きます
日時：12月17日(火)13時30分～16時30分



募集
今月のこよみ
桜島に見える公園
石田智和さん(明和五丁目)の作品

国立唐津海員学校
佐賀県唐津市にある国立唐津海員学校では、船舶の技術

婦人電気教室
内容は日常生活に必要な電気知識と修理実習、発電所見学会(会期中に随時実施)

ボラントピア事業
市社会福祉協議会では、新しく福祉ボラントピアのまちづくりを進めるため

- 8日 年末交流若人のつどいダンスパーティー(18時)市勤労青少年ホーム
9日 フェリックス・ジェルジンスキー号寄港(8時)鹿児島港谷山一區北岸壁

市民課の配置換え
本庁市民課では事務室を改修し、61年1月4日から新しい配置で事務を取り扱います

交通規制の変更
市道大牧線トンネル拡幅工事に伴う迂回路の通行方法が12月1日から次のとおり変更されます

鴨池展望所の開館
台風13号により被害を受け一時休館していた鴨池展望所は11月1日から開館しました

- 12日 第36回県高校美術展[22日まで]市立美術館
14日 第3回中学生セミナー[15日まで]市立少年自然の家

正月用門松カード
門松カードは新生活運動の一ツとして生活の簡素化を図るために始められたもので

12月5日から国道3・10号にバスレーンが設置されます。
国道3号 (伊敷町～新上橋間)
バス専用レーン 7時～9時都心向け

国有地の売り払い
国有地を一般競争入札で売却します。入札物件は1号物件が市内常盤町939番地

- 21日 年末防火対策[30日まで]
22日 移動劇場(10時岡之原公民館, 13時前ヶ迫公民館)

印鑑証明事務の変更
61年1月1日から、鹿児島県地方自治局(本局)で取り扱う

無料税務相談
12月13日(金)鹿児島三越7階特設会場
12月17日(火)山形屋1号館7階社交室

市民画廊の案内
職員厚生会本庁支部文化部作品展(書道・ペン習字)[9日～14日]

- 24日 小・中・公立高校終業式
25日 耐寒野営のつどい[26日まで]市立少年自然の家

植林に最適の時期
造林用苗木のあっせん
おすぎ・ひのき・くぬぎなどの苗木、しいたけ菌をあっせんします

市民第九演奏会
日時：12月22日(日)18時30分
会場：県文化センター

黎明館土曜映画会
上映映画は「日本刀」宮入行来のおと」と「大隅の紫祭り」

おたずねは
市役所 24-1111
谷山支所 69-2111
伊敷支所 29-2111
東桜島支所 21-2111

植林に最適の時期
造林用苗木のあっせん
おすぎ・ひのき・くぬぎなどの苗木、しいたけ菌をあっせんします

ご利用ください... シルバー人材センター
高齢者の豊かな「経験」と「能力」をご利用ください。
家の内外の整理、庭木や垣根のせん定、降灰の処理、大工仕事、あて名書きなど

交通災害共済出張受け付け
万一の交通事故に備えて、1日1円の共済に家族そろって加入しましょう。
武岡市住第一集会所
辻ヶ丘親善会集会所
原良団地会館
武岡市住第六集会所
坂元町公民館

福祉事業のコーナー



◆保育所の入所申請受け付け

～申し込みは12月9日から19日まで～

来年4月から保育所に入所を希望するお子さんの入所申請を受け付けます。現在申請中の人も改めて提出してください。対象 母親が亡くなったり働きに出ているなどのために、保育に欠ける1歳以上の幼児。ただし、玉里・同胞・わかさき・しらゆき・城ヶ丘・こまどりの各保育園では、ゼロ歳児も保育します。



申請書と案内書 12月2日から問い合わせ先のほか、伊敷支所、東桜島支所、吉野出張所でお渡しします。問い合わせ 市児童家庭課②1111、福祉谷山分室⑨2111

●悩んでいませんか、お母さん

『お子さんのことば』のことで...

お子さんのことばのことで、お悩みのお母さんやお父さんに耳よりのニュースを一つ。市では、ことばの発達に気がかりなお子さんのために言語訓練事業を行っています。3歳から就学前までのお子さんの、ことばの発達のこと(はっきりしない発音やドモリなど)で、お悩みのご父兄の方は、ご相談ください。

問い合わせ 市児童家庭課②1111

◆心身障害者扶養共済制度加入者の掛金の所得控除

心身障害者扶養共済制度加入者の掛金は、年末調整の保険料控除(小規模企業共済等掛金控除)と確定申告の控除を受けられることになっています。加入者は手続きをしてください。

問い合わせ 市社会福祉課②1111、福祉谷山分室⑨2111

◆県身体障害者更生指導所入所希望者を募集

施設の所在地 小野町 訓練科目 ・機能回復訓練 ・職能訓練…洋裁科、軽作業科、写植タイプ科、印刷科 ・生活訓練 募集人員 入所生60人、通所生5人 訓練期間 1年(4月上旬～翌年3月下旬)…ただし、修業期間の延長、年度途中の入所もできます。応募締め切り 昭和61年3月20日 問い合わせ 市社会福祉課②1111、福祉谷山分室⑨2111

◆県営身体障害者職業訓練校入校希望者を募集

施設の所在地 入来町 訓練科目と募集人員 園芸科10人、電子計算器科20人、洋裁科20人、洋服科10人、製版・印刷科10人、義肢・装具科10人、経理事務科…OAコース10人、経理事務コース10人、計100人 訓練期間 1年(4月入校～翌年3月修了) 応募締め切り 昭和61年2月28日 問い合わせ 鹿児島公共職業安定所②2711または市社会福祉課②1111

◆乳幼児の医療費助成

市では、乳幼児の健康と健全な成長を願い、6歳未満児の保護者に医療費の一部を助成しています。

手続きに必要なもの

- (1)保険証 (2)印鑑 ※社会保険の場合は、乳幼児の住民票の写しが必要です。



問い合わせ 市児童家庭課②1111、最寄りの支所



少年自然の家、創立10年で60万人突破 11月21日 市立少年自然の家の利用者数が60万を突破。60万人目は明和小5年生の中西幸子さん。前後の児童と3人でくす玉を割り、60万人達成を祝福。続いて3人に木彫りのペンダントと記念品学校にツバキの苗木が贈られました。



ようこそ、長沙市の女医さん 11月25日 友好都市・長沙市から派遣された符嶺華医師と余暑純医師が赤崎市長を表敬訪問しました。両医師は、約6か月間本市に滞在し、市立病院を中心に日本の医療技術を学ぶことになっています。



おしらせコーナー

20歳の皆さん、全員参加しよう

新成人のつどい

1月15日・市民文化ホールで



昨年の新成人のつどい

新成人の喜びと、その門出を市民みんなで祝福し激励するため、来年1月15日に「新成人のつどい」を開きます。満20歳を迎える新成人の皆さん、進んで参加しましょう。来年は、新成人の皆さんが今年の国際青年年を足がかりに、自らを啓発し社会に貢献して風格と活力あるまちづくりに前進するときに。

新成人のつどいで、志を新たにしましょう。日時 昭和61年1月15日(水)10時30分～12時30分 会場 市民文化ホール 参加対象 昭和40年1月17日から41年1月16日までに生まれ、市内に住んでいる人 ※該当者あてに通知は出しませんが、お互いに誘い合って参加しましょう。内容 オープニング、市長の式辞、市議会議長の祝辞、記念誌の贈呈、記念講演ほか ☆記念講演の講師 日本宇宙飛行士候補であった大平充宣先生(ワシントン大学助教授)です。 ※一般市民の皆さんも、遠慮なく、ご参加ください。 ※当日は、手話ボランティアグループによる手話通訳も行います。 問い合わせ 婦人青少年課(②0647)

火事の用心・7つのチェック

- 年末のあわただしい時期を迎え、ご家庭の防火対策は万全でしょうか。 ●これからは、日増しに寒さがつのり、火気を取り扱う機会も多くなります。空気も乾燥しやすいことから、火事の起りやすいときです。 ●火の用心・7つのポイントを点検して、火事のない明るい年の瀬を送り、明るいお正月をお迎えください。 ●寝たばこやたばこの投げ捨てをしない。 ●子供はマッチやライターで遊ばせない。 ●風の強いときや狭い場所では、たき火をしない。 ●天ぷらを揚げるときは、その場を離れない。 ●家の周りに燃え



やすいものを置かない ●ふろの空だきをしない ●ストーブには、燃えやすいものを近づけない 問い合わせ 市消防局予防課(②5811)

お正月は平川動物公園へ

お正月の催し物 ◆新春もちつき大会 とき 1月2日 対象 小・中学生 ※ちびっこたちに縁起もちをプレゼントします。 ◆新春お年玉大会 とき 1月2日から4日まで ※未就学児先着500人にお年玉をプレゼントします ※小・中学生先着千人に福引を楽しんでいただきます。 1月3日(金)はコアラも公開 毎週金曜日は、コアラの休日(祝日は除く)になっていますが、1月3日は一般に公開します。

お困りのことは人権擁護委員へ 『10日まで人権週間』 12月10日までの1週間、人権週間です。法務省と全国人権擁護委員連合会では、次のことを強調事項として皆さんに呼びかけます。 ●互いに相手の立場を考へて豊かな人間関係を築こう ●部落差別をなくそう ●婦人の地位を高めよう ●障害者の完全参加と平等を実現しよう ●いじめをなくして 明るい友達関係をつくらう ※ ※ 暮らしの中で人権問題でお困りの場合、気軽に人権擁護委員にご相談ください。(秘密は厳守) なお、次の皆さんが新たに委嘱されました。 井之脇寿一 明和一丁目⑧3321 木原フヂエ 上福元町⑧2647 黒岩 千尋 西坂元町⑧2848 島畑 利雄 田上町⑧0748 高木 良雄 山田町⑧5550 二宮 誠 千年二丁目⑧8638 山本 良樹 鴨池新町⑧1703 問い合わせ 鹿児島県方法務局(②0680)

今月の納期 固定資産税(第4期) 国民健康保険税(第5期) 国民年金保険料(第3期) 納期は 12月28日まで

年末年始の市役所の窓口 市役所は12月29日から1月3日まで休みになりますが、次の仕事は特別な取り扱いをします... 出生・婚姻・死亡届 年中無休、本館1階の管財課事務係、各支所へ 水道・下水道の故障 年中無休、鹿児島市管工事協同組合⑦811 市立病院②2101 30日午前中受け付け、診療、29日と31日～1月3日休み 平川動物公園⑥2326・⑥2328 29日～1月1日休み、2日から営業 市営定期観光バス 年中無休、西駅前観光案内所②500 青果市場⑥1311 29日臨時開市、30日

◇し尿くみ取り ●平常の12月1日～末日→12月25日までに実施 ●1月1日～3日分→12月26日～28日に繰り上げ ●緊急なくみ取り→12月25日まで受け付けます。 ●1月は6日から作業を始めます。 問い合わせ 市衛生公社⑧111

市民のひろば-MBC-8時放送 鹿児島の史跡を訪ねて 市政この一年を振り返って 国際青年年の明日に向けて 新年を迎えて-市長と語る 市政の窓-KTS-週2回放送 土曜日 12時55分～13時 日曜日 16時55分～17時 かごしま市政ガイド-KKB-週1回放送 日曜日 11時45分～11時50分 市のテレビ番組



早期発見がキメ手

がん 私たちの体を作っている細胞がある日突然、何らかの原因でがん細胞に変化することがあります。これががんの発生です。がん細胞は、その成長速度に違いがありますが、放っておくと、とどまることなく大きくなり、リンパ管の中にバラバラに入り込み、リンパ節や遠く離れたいろいろな臓器に広がります。これを「転移」といいます。

がんの発生には、がん化を仕掛ける物質とがん化を促進する物質の二つの段階があります。私たちの体の細胞にがんにかかりやすい条件がまずあって、その

胃がんは、治療すればほぼ百%助かります。女性がかるがんの中で、子宮がんは胃・肺がんなどに次いで多いがんです。これも早期に治療すればほとんど治ります。がんにならないためには、定期検診・集団検診を必ず受け、暴飲暴食を慎むなど日常の生活に注意して健康管理をすることが重要だといえます。

がん集団検診

▽対象は胃がんが40歳以上、子宮がんが30歳以上の市民
 ◆胃がん検診
 12月16日：武小、17日：中洲小、18日：伊敷公民館、19日：和泉小、20日：向陽小、21日：松原小、1月9日：錦江台小、10日：中山小
 ◆子宮がん・乳がん検診
 (①は子宮がん検診だけ)
 12月13・14日：西紫原小、17日：桜丘西小、18日：清水小、19日：川上小、20日：吉野出張所、21日：宇宿小



健康コーナー
 中央保健所 ☎2321
 〒890 鴨池二丁目25の1の11
 山下保健所 ☎1111
 〒892 山下町10の5
 谷山保健センター ☎2315
 〒891-01 上福元町4360

フツソの塗布

◇対象は市内に住む昭和59年1月生まれの子供、◇申し込みは往復はがきに、受診者の住所、氏名、生年月日、保護者名、電話番号を記入して中央保健所母子保健係へ、◇料金は600円、◇締め切りは12月28日まで(必着)

成人健康相談

◇40歳以上の市民を対象に、心身の健康に関する相談を受け、◇会場と日程は、中央保健所：12月9日・16日・1月6日(8時30分〜10時)、山下保健所：12月17

乳児健康診査

◇生後90〜149日の3〜4か月児と生後270〜329日の9〜10か月児の健康診査はお済みですか。漏れのないよう早めにお診しください。◇市外から転入し受診票のない人は、最寄りの保健所で交付します

歯科相談室

◇歯科検診・歯磨きの仕方・食事指導などの歯の健康相談、◇対象は乳幼児から一般成人まで、◇日時と会場は12月20日(金)13時30分〜15時、山下保健所、◇歯ブラシを持参のこと

犬の登録と予防注射

◇生後91日以上の犬の登録と予防注射はお済みでしょうか。◇まだ済まされていない飼い主は、近くの動物病院でお受けください。◇問い合わせは中央保健所公衆衛生課へ

あなたにできるボランティア

◇血液は一年のうちで夏と冬に不足します。◇健康な時、自分から進んで献血にご協力ください。◇献血していただいた方には、肝機能検査、コレステロール検査などのサービスがあります。◇県赤十字血液センターの受付日は、毎週月・水・金曜日の9時〜16時。◇問い合わせは同センター ☎3141へ



市立高等看護学校生募集

○募集人員/30人 ○受験料=2,000円
 ○受験資格/高校卒業または卒業見込みの人
 ○試験科目/国語I・II、数学I、英語I・II、理科(理科Iを含む生物・化学のうち1科目を選択)
 ○受付期間/昭和61年1月6日(月)〜25日(土)
 ○試験日/1次(学科)→61年2月2日(日) 2次(面接)→61年2月14日(金)
 ○試験場所/市立高等看護学校

◎受け付け・問い合わせ
 〒892 市内加治屋町20-17
 市立高等看護学校事務室
 ☎5938・☎5703



赤ちゃんとお年寄りのダイヤル相談
 相談無料
 秘密厳守

治療よりまず予防

▽成人病は習慣病といわれています。食塩や動物性脂肪の取り過ぎ、たんぱく質の不足、運動不足、ストレスなど危険因子と呼ばれる日常生活の悪い習慣が、成人病を発生させる恐れがあるからです。▽がんの場合も、食塩が胃がん、脂肪が大腸がん、酒が肝臓がん、喫煙が肺がんの危険因子といえます。▽苦勞して治療するより、栄養・休養運動の三原則を守り、自分の健康は自分でつくりたいものです。

休日在宅医さん

診療時間 午前9時〜午後6時
 ※やむを得ず一部変更になることがあります。ご了承ください。
 休日在宅医の問い合わせ ☎2323〜5
 休日夜間急病センター ☎1499
 (休日の夜間午後6時〜午後11時)
 全夜間輪番在宅医 ☎1499 ☎2323〜5
 (毎日午後6時〜翌朝8時)

12月15日(日)
 内科・小児科
 四枝内科医院(吉野町) ☎5511
 柿本寺有馬病院(西千石町) ☎2474
 中村病院(下荒田二丁目) ☎1288
 杵木秀生内科医院(鴨池新町) ☎3636
 上村医院(谷山塩屋町) ☎2016
 外科
 中村病院(下荒田二丁目) ☎1288
 橋村医院(上福元町) ☎2375
 整形外科
 整形外科日高病院(西千石町) ☎3291
 皮膚・泌尿器科
 皮膚科泌尿器科(鴨池二丁目) ☎2221
 松山山医院
 産婦人科
 前田治人産婦人科(草牟田二丁目) ☎9322
 眼科
 神眼科医院(東千石町) ☎6684
 耳鼻科
 田原耳鼻咽喉科医院(下伊敷町) ☎3419

12月22日(日)
 内科・小児科
 今村病院(泉町) ☎2600
 松元内科(田上町) ☎5557
 河野小児科(下荒田三丁目) ☎7398
 内科小児科水落医院(真砂本町) ☎8800
 内科中木原病院(小松原一丁目) ☎5311
 外科
 今村病院(泉町) ☎2600
 大野外科医院(鴨池一丁目) ☎0500
 整形外科
 整形外科米盛病院(草牟田二丁目) ☎3232
 皮膚・泌尿器科
 吉井皮膚科(草牟田二丁目) ☎5252

産婦人科
 今村病院(泉町) ☎2600
 眼科
 山眼科医院(宇宿一丁目) ☎6493
 耳鼻科
 朝隈耳鼻咽喉科医院(呉服町) ☎1871
12月29日(日)
 内科・小児科
 内科小児科(呉服町) ☎0077
 内科小児科(武一丁目) ☎7722
 藤田小児科(下荒田二丁目) ☎9800
 東岡崎医院(紫原一丁目) ☎4272
 岡谷内科(南榮五丁目) ☎2051
 外科
 黒木外科胃腸科病院(田上町) ☎2233
 平山外科胃腸科医院(上福元町) ☎6121
 整形外科
 整形外科田平病院(加治屋町) ☎6903
 皮膚・泌尿器科
 久保皮膚科(上竜尾町) ☎1311
 産婦人科
 中産婦人科医院(樋之口町) ☎2236
 眼科
 代眼科医院(中央町) ☎1551
 耳鼻科
 耳平田医院(上福元町) ☎3315
12月31日(火)
 内科・小児科
 神田医院(坂元町) ☎1288
 めぐみクリニック(西千石町) ☎7787
 林病院(下荒田四丁目) ☎1383
 林しんぞう医院(都元町) ☎8280
 坂村小児科(宇宿一丁目) ☎8315
 外科
 岩尾病院(甲突町) ☎3838
 田原医院(上福元町) ☎4426
 整形外科
 網屋整形外科医院(都元二丁目) ☎0088
 皮膚・泌尿器科
 尾辻皮膚泌尿器科(下伊敷町) ☎6845
 産婦人科
 三島産婦人科医院(武三丁目) ☎2747
 眼科
 佐多眼科(下荒田三丁目) ☎0688
 耳鼻科
 鎌田耳鼻咽喉科医院(加治屋町) ☎0725

1月1日(水) 元旦
 内科・小児科
 荒田小児科医院(吉野町) ☎3620
 松村病院(中央町) ☎2593
 山口内科医院(下荒田三丁目) ☎8313
 野井内科(紫原四丁目) ☎3511
 敬愛クリニック(平川町) ☎0311
 外科
 廣瀬病院(西千石町) ☎1000
 平川外科医院(真砂本町) ☎2050
 整形外科
 平田整形外科病院(谷山塩屋町) ☎7100
 皮膚・泌尿器科
 新村病院(西田二丁目) ☎6200
 産婦人科
 山下産婦人科医院(上福元町) ☎6234
 眼科
 長田眼科医院(薬師一丁目) ☎6737
 耳鼻科
 吉満耳鼻咽喉科医院(小川町) ☎3387

休日急患歯科診療は
23-0378
 受け付けは午前10時から午後3時まで

1月2日(木)
 内科・小児科
 上村内科医院(千日町) ☎0591
 池田病院(西田一丁目) ☎8333
 天保山内科医院(天保山町) ☎0543
 青山内科病院(真砂町) ☎1010
 坂之上病院(下福元町) ☎6602
 外科
 黒川病院(南榮五丁目) ☎2220
 寿山外科(武一丁目) ☎6300
 整形外科
 益崎整形外科医院(東千石町) ☎8511
 皮膚・泌尿器科
 米良クリニック(小松原二丁目) ☎7777
 産婦人科
 楠元産婦人科医院(下荒田三丁目) ☎3661
 眼科
 山門眼科(下伊敷町) ☎5013

耳鼻科
 徳田医院(伊敷町) ☎5845
1月3日(金)
 内科・小児科
 江夏医院(甲突町) ☎5965
 久米田内科(草牟田二丁目) ☎1166
 甲南クリニック(上之園町) ☎7111
 松元小児科(鴨池一丁目) ☎0513
 三宅病院(上福元町) ☎3512
 外科
 脳神経外科(小松原二丁目) ☎7700
 河井病院(伊敷町) ☎1101
 整形外科
 整形外科横峯病院(松原町) ☎1241
 皮膚・泌尿器科
 片平皮膚科(鴨池一丁目) ☎7069
 泌尿器科医院
 産婦人科
 中村産婦人科(上本町) ☎5510
 眼科
 今村眼科医院(上福元町) ☎2347
 耳鼻科
 花牟礼医院(西千石町) ☎2712
1月5日(日)
 内科・小児科
 上村医院(易居町) ☎6638
 内科神野病院(西千石町) ☎3238
 西小児科医院(下荒田一丁目) ☎3797
 鴨池病院(東郡元町) ☎5525
 内科小児科(小松原二丁目) ☎0211
 川畑医院
 相良病院(松原町) ☎1800
 青山外科胃腸科医院(明和一丁目) ☎1586
 整形外科
 田中整形外科(紫原四丁目) ☎1225
 皮膚・泌尿器科
 富山皮膚泌尿器科医院(上荒田町) ☎5500
 産婦人科
 神産婦人科(山下町) ☎7041
 眼科
 藤原眼科(草牟田二丁目) ☎8762
 耳鼻科
 村上耳鼻科(薬師一丁目) ☎5614
 喉科医院