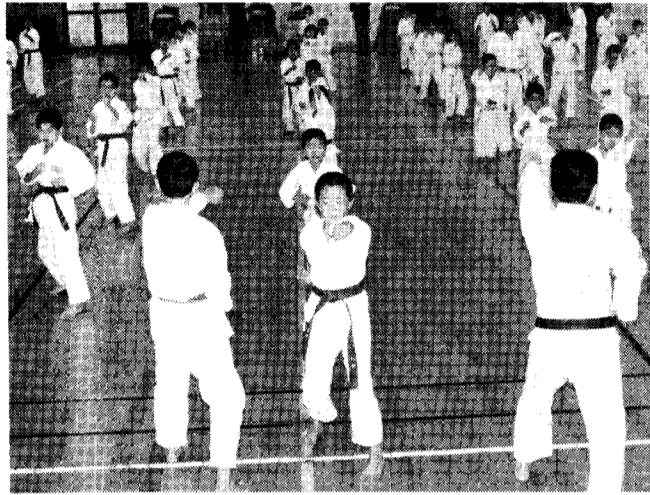


かごしま 市民のひろば

市の人口（推計）

	(61.1.1)	(前年同月比)
人口総数	531,494人	(+ 3,333人)
男	252,277人	(+ 1,421人)
女	279,217人	(+ 1,912人)
世帯数	190,369世帯	(+ 1,999世帯)



体育館いっばいに全団員が広がり、くり返し突きやけりの型の練習が行われる

吉野校区

空手道スポーツ少年団

日曜日の早朝、吉野小学校の体育館から、「オッス、オッス」と力強い子供たちの声が聞こえてきます。吉野校区空手道スポーツ少年団の練習は週一回です。真っ白い空手着を身につけた子供たちが、突きやけりの練習を繰り返します。静かな館内には張りつめた空気が漂い、ほおを真っ赤にした真剣な表情の子供たちの声が響きます。練習は、約二時間続けられます。

「練習は厳しいけれど休まない。はやく上手になりたいから」と四人の女子団員の一人元吉奈穂さん（三年生）。ここでは練習への出席を重んじて、一年間無欠席の団員には皆勤賞を、欠席日が二日以内の人には精勤賞を、欠席日が五日以内の人には努力賞を贈っており、七割を超える団員が表彰を受けています。

スポーツ少年団の活動は、地域社会で子供たちがグループをつくり、スポーツ活動を通じて、健康な心と体を育てるためのものです。学校や家庭での時間を除いた自由な時間、つまり、放課後や日曜日に、同じ地域の仲間たちとスポーツを通じて、心身の鍛錬に励んでいる多くの子供たちの姿が、市内のあちこちで見られます。

現在、鹿児島市内には、剣道、ソフトボール、サッカー、空手道、バレーボールなど十九種目、二百八十六団体のスポーツ少年団があり、一万一千人を超える子供たちが、千百人強の指導者のもとで、スポーツ少年団員として、活動をしています。

今回は、これらの団体の中から、活発な活動を続ける吉野校区空手道スポーツ少年団（団長中江孝士君、団員五十四人）と福平剣道スポーツ少年団（主将浜田善成君、団員五十四人）の二団体を紹介します。

元気に鍛える

福平剣道スポーツ少年団

福平剣道スポーツ少年団の練習は毎日夕方五時から始まります。月、木、土曜日は福平小学校の体育館で、火、水、金曜日は学校の近くの青空ゲートボール場で行われます。練習に参加するのは、女の子十一人を含めた小学一年生から六年生までの五十人余り。風邪などの病気以外はほとんど休む子供はいません。指導には、剣道教士七段の中村保さんと福永敏さんの二人があたります。

練習は入念な準備運動の後、防具をつけたチビッコ剣士たちはお互いに向かい合い、「始め」の合図で始まります。「コテ、メン、ドウ」と勇ましい掛け声と「バシッ」という竹刀の打ち合う音が、辺り一面に響きます。三分おきに相手を変えての練習がくり返されます。子供たちの一挙一動を見ている中村さんと福永さんは、子供たちが少しでもだらだらすると「ちゃんと打ち込め」「しっかりせんか」と大きな声で、しつこく励まします。

練習は四十分余り、面をはずした子供の顔は上気し、はく息は白くなっています。中村さんは「武道は礼に始まり、礼に終わるので、礼儀作法を重視しています。また、練習は基本的な技を中心に、短時間に集中して行います。現代の子供たちに欠けている負けじ魂を植えつけ、根性のある子供を育てたい」と語りました。

ここでは、試合の時に父兄が交代で家用車で子供たちを送迎するなど、父兄の大きな協力が子供たちの活動を支えています。



雨の日以外は週3回、青空ゲートボール場での練習が行われる

ふれあいの街角



中山小学校で

青少年とスポーツ

赤崎義則

市長随想

梅の便りが聞かれるなど幾分和らいできたものまだ寒さが続いています。このような寒さにもめげずに流す若者の汗は誠にさわやかです。

先月十九日京都で開催された全国都道府県対抗女子駅伝の鹿児島県優勝は、県民に感動と勇気を与えました。抜きつ抜かれつの接戦を展開して力走する郷土の女子選手の姿に、思わず胸が熱くなりました。インタビュー台に立ったアンカーの田崎選手のさわやかな顔は、すばらしい仲間や指導者に巡り合ったことの幸せを物語っていました。

鹿実サッカー部ベスト八進出も、特筆すべき出来事でした。

試合後の監督の談話で「今回のベスト八進出によって、郷土鹿児島サッカー好きの少年たちが、更に自信をもってくれば、本当にうれしい」と話されたことを聞いて、心を打たれました。

スポーツの指導者の皆さんが、常に郷土愛に燃えて、青少年を鍛えておられることを改めて知ることができたからです。

指導者といえば、市スポーツ少年団があります。本市の指導者数は千余名と、全国の市町村の中では最高の登録者数だそうです。そして、その堅実な活動が認められ、日本体育協会からモデル少年団育成事業の指定を受けています。

次の世代を担う少年たちがすばらしい指導者のもとでスポーツに親しんでいることが、単に、体力の養成、技術の錬磨だけでなく、健全な社会性と郷土愛を培うことにつながっています。

青少年の皆さんが、寒さに負けず、体を鍛え、たくましい精神力を養って、明日に向かって大きく羽ばたいてほしいものです。



さわやかな昭和六十一年の春の今日、若菜のような清新さと...

輝かしい君の人生に 夢と努力を

新成人のついで 市長式辞から



赤崎 義則市長

り、日本経済は高度成長を続けており、皆さんは生活・教育の面で恵まれていました。...

59年度 一般会計の主な事業

- 玉里団地福祉館・武岡福祉館の建設
城南保育園の改築
新美術館の建設及び収蔵美術品の購入

企業会計 表3

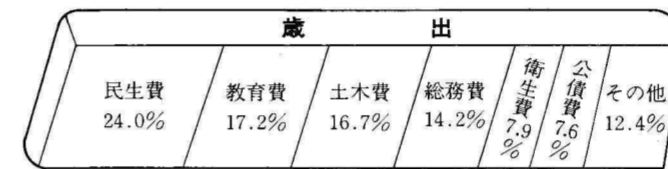
Table with 3 columns: 事業の概要, 経営収支の状況, 備考. Rows include 病院事業, 交通事業, 水道事業, 公共下水道事業.

着実に進むまちづくり

一般会計で17億8,049万円の黒字

59年度の決算状況

【問い合わせ】市財政課(24111)



五十九年度の一般会計、特別会計、企業会計の決算の概要をお知らせします。

一般会計 表1

Table with 4 columns: 区分, 59年度決算額, 58年度決算額, 対前年度伸び率(%). Rows include 歳入, 歳出, 繰越金, 繰入金, 繰入金, 繰入金, 繰入金, 繰入金.

特別会計 表2

Table with 3 columns: 会計名, 歳入決算額, 歳出決算額, 繰入繰出差引額. Rows include 土地区画整理事業清算, 公共用地取得先行事業, etc.

鹿児島市職員給与などの状況

(鹿児島市職員の給与などの状況について、公表します。)

(1) 人件費の状況 (普通会計決算)

Table with 4 columns: 区分, 住民基本台帳人口, 歳出額A, 実質収支, 人件費B, 人件費率(B/A), (参考)58年度の人件費率.

(注) 1. 歳出額、実質収支及び人件費は、昭和59年度普通会計(一般会計、土地区画整理事業清算特別会計及び公共用地取得先行事業特別会計をいう)決算による。

(2) 職員給与費の状況 (普通会計予算)

Table with 4 columns: 区分, 職員数, 給与, 職員手当, 期末・勤続手当, 計, 1人当たり給与(給与費/B/A).

(注) 1. 職員数は普通会計当初予算に計上された職員数であり、内訳は市長事務部局など2,395人、教育委員会(市立高校の教職員を含む)686人、消防局364人である。

(3) 職員の平均給料月額、平均給与月額及び平均年齢の状況 (60年4月1日現在)

Table with 4 columns: 区分, 平均給料月額, 平均給与月額, 平均年齢. Rows include 一般行政職, 鹿児島市, 国.

(注) 1. 鹿児島市の平均給料月額、平均給与月額、平均年齢は、昭和60年地方公務員給与実態調査に基づくものである。

(4) 職員の初任給の状況 (60年4月1日現在)

Table with 4 columns: 区分, 決定初任給, 採用2年経過後給料額, 初任給, 採用2年経過後給料額. Rows include 大学卒, 高校卒.

(5) 職員の経験年数別・学歴別平均給料月額の状況 (60年4月1日現在)

Table with 4 columns: 区分, 経験年数10年, 経験年数15年, 経験年数20年. Rows include 大学卒, 高校卒.

(6) 一般行政職の等級別職員数の状況 (60年4月1日現在)

Table with 6 columns: 区分, 特1等級, 1等級, 2等級, 3等級, 4等級, 5等級, 計. Rows include 標準的な職務内容, 職員数, 構成比, 1年前の構成比, 5年前の構成比.

(7) 職員手当の状況

Table with 4 columns: 区分, 鹿児島市, 国. Rows include 期末手当, 勤続手当, 退職手当.

Table with 4 columns: 区分, 鹿児島市, 国. Rows include 退職手当 (支給率), 勤続手当, 退職手当.

(注) 勤続退職については、勤続年数×(1/2)の加算があるが、この加算は毎年度段階的に減率し昭和64年4月1日以後は加算がなくなり、その支給割合は勤続20年で28.875%、勤続25年で44.55%、勤続35年及び最高限度額で63.525%となる。

Table with 4 columns: 区分, 内容, 支給対象職員1人当たり平均支給月額(59年度), 国の制度との異同. Rows include 調整手当, 特殊勤務手当.

なお、正規の勤務時間を超えて勤務すること命ぜられた職員には、その超えて勤務した時間に対して国と同じ支給割合で時間外勤務手当が支給される。

Table with 4 columns: 区分, 内容, 国の制度との異同, 国の制度. Rows include 扶養手当, 住居手当, 通勤手当.

(8) 特別職の報酬等の状況 (60年4月1日現在)

Table with 4 columns: 区分, 給料月額等, 期末手当(59年度支給割合). Rows include 市長, 市助役, 市収入役, 市長, 市副市長, 市議員.

同和問題を考える
日本が高度経済成長を続けてきたときに、経済成長最優先という価値観の中では、や

みんなの幸せを求めて
人がありました。例えば、「今までの学習会を通して、私は貴重な勉強をいたしました。差別に敢然と立ち向かう勇気ある行動の中に、人権を守る姿勢を見ることができました。私は差別のない世の中が叫ばれる今、自然に正しい判断と行動のとれる人間で

61年度利用団体募集
移動図書館「わかさ号」
受け付けは3月9日まで

市民相談室 241111
法律相談 毎週火・金曜日 13時～16時 (12時受け付け抽選、定員10人)

同和問題を考える
先般実施したある地域での人権問題研修会において、映画を視聴した後の話し合いの中で、次のような感想を述べられた婦

みんなの幸せを求めて
本市では、視聴覚ライブラリ1に映画フィルムを準備して、同和問題に関する学習教材の提供にも努めています。

あなたの声を市政に 61年度 市政モニター募集
応募資格 満20歳以上の市民(ただし、本市の市政モニターを2年以上経験した人は除く)

各 種 相 談
市民相談室 241111
法律相談 毎週火・金曜日 13時～16時 (12時受け付け抽選、定員10人)



あなたはいざという時、消火器が使えるか？

火災の多発期！火の用心してありますか？

春の全国火災予防運動 2月28日～3月13日

昨年中に市内で発生した火災は二四件、火事による死者は十二人、損害額は二億八千万円。出火件数は前年より大幅に減少しましたが、死者は前年の二倍という悲しい記録となりました。

この時期は、暖房器具が原因の火災が多いのも特徴。石炭による死者の大半は、お年寄りや子供です。

市民文化ホール催し物案内

Table with columns for date, event name, time, and location. Includes events like '美空ひばり特別公演' and '新制作座フェスティバル'.

みんなの力で、「節」イキイキ！

市県民税の申告は3月15日までに

市では、市民の皆さんの豊かで健康的な暮らしのためにいろいろな仕事を行ってまいりました。市県民税は、その費用にあてられます。

申告書を書くときは、申告書についての説明書を参考に記入してください。特に、氏名欄には必ずフリガナをつけてください。

所得税・贈与税の申告と納税は正しくお早めに。昭和六十一年分の所得税の確定申告は、二月十六日から受け付けが開始されます。

Table 1: Part-time income tax calculation. Table 2: Part-time income tax calculation (insurance/foreign exchange). Includes columns for income amount and tax status.



健康ファイルで健康チェック

健康診断の結果、医師や歯科医師にかかったときに、受診の日付け、病気の症状や医師の指示事項などを健康ファイルに記入してください。

市立美術館 催し物案内

影世界の重鎮 帖佐美行展。帖佐美行氏は、一九一五年（大正四年）、鹿児島県薩摩郡宮之城町に生まれました。

Table with columns for location, date, and time. Lists various community centers and their event schedules.

主催者の都合により、開演時刻・入場方法などが変更になることがあります。

『市立少年自然の家』団体利用申し込み

野外活動（オリエンテーリング、フィールドアスレチック）、天体観測、勤労体験学習（いも栽培）などの活動ができます。

水道の凍結にご注意！

気温が氷点下になると、水道が凍り、水道管が破裂したりすることがあります。次のような場所にある水道管は手近な布やタオルなどで冬支度をしてください。

第16回 市民バドミントン大会

日時：3月8日(土) 13時30分～(男女団体戦...ダブルス3組) 3月9日(日) 9時～(男女個人戦...ダブルス)

入学前にこれだけは...

今年の新一年生は、市内で約8,000人。ご家庭では入学までに、次のようなことを心掛けてください。

物価情報

(1月6日 消費生活情報連絡員調べ)

Table with 5 columns: 調査品目, 規格, 平均価格, 前月平均価格, 前年度同月平均価格. Lists various food items like meat, eggs, and oil with their prices.

伊敷公民館 (〒890市内伊敷公民館)
◇日時 2月21日(金)10時〜15時
◇場所は市伊敷公民館
◇定員は36人(希望者多数のときは抽選)
◇往復はがきに、住所・氏名・年齢・電話番号を書いて、2月15日(土)までに申し込む(当日消印有効)
◇申し込み、問い合わせは市伊敷公民館

さげすし講習会
◇日時 2月21日(金)10時〜15時
◇場所は市伊敷公民館
◇定員は36人(希望者多数のときは抽選)
◇往復はがきに、住所・氏名・年齢・電話番号を書いて、2月15日(土)までに申し込む(当日消印有効)
◇申し込み、問い合わせは市伊敷公民館

市営施設等見学会
◇日時 2月18日(火)9時〜15時30分
◇場所は市役所前から出発
◇見学場所は市魚類市場、少年自然の家、市立美術館ほか
◇参加資格は20歳以上の市民
◇定員は55人(参加費300円)
◇弁当持参
◇申し込みは2月14日(金)8時30分から電話で(先着順)
◇申し込み、問い合わせは市広報課へ

市営川上墓園
◇市では川上墓園の完成した区画の申し込みを受け付け中です
◇駐車場や緑地帯、憩いの広場なども設けられ、今なら抽選などで墓地を求められます
◇資格は市内に墓地を持たない市民で、遺骨を3年以内に埋蔵できる人が、遺骨のない人で3年以内に納骨施設を造れる人
◇使用料は1区画32万円
◇場所は南国交通「川上入り口」みやこ道バス停から徒歩15分
◇問い合わせは市環境衛生課か谷山支所市民課へ

市営施設等見学会
◇日時 2月18日(火)9時〜15時30分
◇場所は市役所前から出発
◇見学場所は市魚類市場、少年自然の家、市立美術館ほか
◇参加資格は20歳以上の市民
◇定員は55人(参加費300円)
◇弁当持参
◇申し込みは2月14日(金)8時30分から電話で(先着順)
◇申し込み、問い合わせは市広報課へ

募集
今月のこよみ
「団地」
平川須美子さん(鴨池新町)の作品
Image of a person in a landscape.

果実住宅の同居者
募集住宅は、1種4DK(家賃3800円)〜1戸、1種3DK(家賃3400円)〜1戸、2種3DK(家賃2700円)〜1戸、2種2DK(家賃2300円)〜1戸、2種1DK(家賃1800円)〜1戸
◇募集住宅は、1種4DK(家賃3800円)〜1戸、1種3DK(家賃3400円)〜1戸、2種3DK(家賃2700円)〜1戸、2種2DK(家賃2300円)〜1戸、2種1DK(家賃1800円)〜1戸
◇募集住宅は、1種4DK(家賃3800円)〜1戸、1種3DK(家賃3400円)〜1戸、2種3DK(家賃2700円)〜1戸、2種2DK(家賃2300円)〜1戸、2種1DK(家賃1800円)〜1戸

灯油平均価格
(配達込み18ℓ)
1,409.2円
◇昭和61年度農林水産省食料品消費モニターを募集します
◇募集人員は市内に住む主婦20人(国や地方公共団体が委嘱する消費生活関係モニターとの重複は不可)
◇主な仕事内容はアンケート調査(年3〜4回)と、食料品に関する意見・苦情などの報告(随時)
◇任期は61年4月〜62年3月の1年間
◇申し込みは官製はがきに住所・氏名・年齢・電話番号・世帯主の職業を記入して、2月20日(木)までに県県民生活課消費生活係(〒892市内山下町14の50) ☎8111へ

食料品消費モニター
◇昭和61年度農林水産省食料品消費モニターを募集します
◇募集人員は市内に住む主婦20人(国や地方公共団体が委嘱する消費生活関係モニターとの重複は不可)
◇主な仕事内容はアンケート調査(年3〜4回)と、食料品に関する意見・苦情などの報告(随時)
◇任期は61年4月〜62年3月の1年間
◇申し込みは官製はがきに住所・氏名・年齢・電話番号・世帯主の職業を記入して、2月20日(木)までに県県民生活課消費生活係(〒892市内山下町14の50) ☎8111へ

ボランティアスクエア
◇対象はボランティア活動を始めた人か、現在ボランティア活動を従事している人
◇日程は、2月20日(木)・21日(金)：市中央公民館、2月25日(火)・26日(水)：谷山市民会館
◇時間は、いずれも13時30分〜16時30分
◇受講料は無料
◇申し込みは2月15日(土)までに市福祉コミュニティセンター ☎1200へ

9日 ▷青年教養セミナー生大会(9時)市勤労青少年ホーム
10日 ▷経済講演会「魅力ある商店街づくり」(14時)県産業会館
12日 ▷市政モニター意見交換会(13時30分)県消防会館
▷消費生活情報連絡員研修会(13時30分)県消費生活センター
14日 ▷鹿児島地区婦人大会(13時)市中央公民館
15日 ▷青年団体リーダー研修会[16日まで]少年自然の家
▷帖佐美行展[3月6日まで]市立美術館
▷鴨池地域総合文化祭[17日まで]市鴨池公民館ほか
▷山下校区公民館活動公開研究会(12時30分)山下小

友愛バスの切り替え
◇市では、1級から4級までの身体障害者手帳をお持ちの方(ただし、4級は65歳以上70歳未満)に市電・市バスなどの無料乗車証(友愛バス)を交付しています
◇現在ご使用中の友愛バスは有効期限が3月31日までですので、必ず3月中に切り替えの手続きを済ませてください
◇新しいバスは切り替えた日から使用できます
◇詳しくは県住宅管理センター ☎4539へ

技能向上訓練受講生
◇訓練コースは、①旋盤作業基礎：3月1日(土)・2日(日)・8日(土)・9日(日)・16日(日)・17日(日)
②塗装入門：3月9日(日)・16日(日)・23日(日)
③三級整備士試験学科予備講習：3月9日(日)・16日(日)・23日(日)
◇受講料は①が無料、②③が1000円
◇定員はいずれも10人
◇詳しくは鹿児島技能開発センター ☎3783へ

心配ごと相談所
◇民生委員や調停委員、学識経験者が心配ごと、悩みごとの相談に応じています
◇日は毎週月曜日、13時〜16時
◇会場は市中央公民館 ☎4528、谷山福祉会館 ☎2221、市福祉コミュニティセンター ☎1200
◇相談は無料
◇問い合わせは市福祉コミュニティセンター ☎1200へ

看家庭講習会
◇日時 2月13日(木)〜3月20日(木)、毎週木曜日10時〜12時の6回
◇会場は日本赤十字社鹿児島県支部(鴨池新町1の5)
◇受講料は無料
◇申し込みは住所・氏名を電話で日赤鹿児島県支部 ☎0600へ

16日 ▷市民歩こう会(7時)各校区
19日 ▷第8回街路樹愛護コンクール[21日まで]
20日 ▷緑の羽根募金[4月20日まで]
23日 ▷移動劇場(10時)下伊敷町下中
28日 ▷春の全国火災予防運動[3月13日まで]

中小労働者への融資
◇労働金庫では、中小企業や商店などで働く皆さんに、県労働者信用基金協会の債務保証により、生活資金教育資金・住宅資金などの融資を行っています
◇詳しくは労働金庫本店 ☎2211 か労働金庫西支店 ☎5678へ

水産物展示即売会
◇期日は2月20日(木)〜24日(月)
◇会場は山形屋1号館6階催し場
◇内容は水産物品評展示会入賞作品の展示、料理講習会、本県特産水産物即売会ほか
◇問い合わせは県水産課 ☎8111 か市魚類市場魚食普及協議会 ☎0310へ

税の無料相談
◇日時 2月23日(日)10時〜16時30分
◇場所は県文化センター12階第3会議室
◇主催は九州税理士会鹿児島支部 ☎6148

黎明館
◇上映映画は「安土桃山の社会と文化」「和鋼風土記」「祇川の棒踊り」
◇日時 2月22日(土)14時
◇講演会
◇演題は「島津義弘の生涯」
◇講師は三木靖氏(鹿児島短期大学長)
◇日は3月1日(土)14時30分
◇映画会、講演会ともに入場は無料
◇場所は黎明館講堂
◇特別展
◇展名は「激動期の島津氏」三州平定から関ヶ原の戦いまで
◇期間は2月14日〜3月9日(毎週月曜日と2月25日は休館)
◇会場は第2特別展示室
◇観覧料は一般300円、高校・大学生200円、小・中学生100円

市民画廊の案内
◎鹿児島市聴覚障害者協会手話講習会写真展[10日〜15日]
◎太原久雄・上田平苗子・長浜みち子三人展[17日〜22日]
◎鴨池公民館敬老書道ファミリー書き初め展[24日〜3月1日]
◎勤労婦人センター活動展[3月3日〜8日]

鹿児島市交通安全市民大会
市民みんなで、交通安全運動を推進しましょう。
日時 2月13日(木) 13時30分〜15時30分
会場 中央公民館
主催 鹿児島市交通安全運動推進協議会

催し
水産物展示即売会
◇期日は2月20日(木)〜24日(月)
◇会場は山形屋1号館6階催し場
◇内容は水産物品評展示会入賞作品の展示、料理講習会、本県特産水産物即売会ほか
◇問い合わせは県水産課 ☎8111 か市魚類市場魚食普及協議会 ☎0310へ

黎明館
◇上映映画は「安土桃山の社会と文化」「和鋼風土記」「祇川の棒踊り」
◇日時 2月22日(土)14時
◇講演会
◇演題は「島津義弘の生涯」
◇講師は三木靖氏(鹿児島短期大学長)
◇日は3月1日(土)14時30分
◇映画会、講演会ともに入場は無料
◇場所は黎明館講堂
◇特別展
◇展名は「激動期の島津氏」三州平定から関ヶ原の戦いまで
◇期間は2月14日〜3月9日(毎週月曜日と2月25日は休館)
◇会場は第2特別展示室
◇観覧料は一般300円、高校・大学生200円、小・中学生100円

税の無料相談
◇日時 2月23日(日)10時〜16時30分
◇場所は県文化センター12階第3会議室
◇主催は九州税理士会鹿児島支部 ☎6148

おたずねは
市役所 24-1111
谷山支所 69-2111
伊敷支所 29-2111
東桜島支所 21-2111

老人福祉電話
◇65歳以上の一人暮らしの老人か老人だけの世帯に福祉電話を設置します
◇電話設置に関する費用は市が負担します
◇必要な人は、どしどし申し込んでください
◆締め切り 2月15日(土)
◆問い合わせ 市老人福祉課 ☎1111

ペーター・ダム
鹿児島公演
◇ドレスデン国立劇場管弦楽団のソロホルン奏者で、世界最高のホルニストとして知られるペーター・ダムの鹿児島公演が開かれます
◇日は3月5日(水)19時開演
◇会場は市民文化ホール(第2ホール)
◇入場料はS席3000円、A席2500円
◇問い合わせは市民文化ホール ☎8111へ

募集 消費生活情報連絡員
●応募資格 消費生活問題に熱意のある20歳以上の市民(ただし、この連絡員を2年以上経験した人は除く)
●募集人員 50人
●任 期 61年4月1日から1年間
●仕事内容 月1回の物価調査報告、アンケート調査、地域の苦情や相談などの収集、研修会への参加ほか
●応募方法 はがきに住所、氏名、年齢、性別、職業、電話番号、家族構成、世帯主の職業、居住地の環境などを記入し、3月8日(土)までに申し込む
●申し込み・問い合わせ 〒892 市内山下町11-1 市民生活課 ☎1111

交通災害共済出張受け付け
伊敷 団地 西部
住宅集会所
岡之原 公民館
(受付時間は 13時30分〜16時)
◎問い合わせは市交通安全防災課 ☎1111
◎市交通安全相談所(市役所の本館西側)をご利用ください。

いざというときに便利... 老人福祉電話
◇65歳以上の一人暮らしの老人か老人だけの世帯に福祉電話を設置します
◇電話設置に関する費用は市が負担します
◇必要な人は、どしどし申し込んでください
◆締め切り 2月15日(土)
◆問い合わせ 市老人福祉課 ☎1111

募集 消費生活情報連絡員
●応募資格 消費生活問題に熱意のある20歳以上の市民(ただし、この連絡員を2年以上経験した人は除く)
●募集人員 50人
●任 期 61年4月1日から1年間
●仕事内容 月1回の物価調査報告、アンケート調査、地域の苦情や相談などの収集、研修会への参加ほか
●応募方法 はがきに住所、氏名、年齢、性別、職業、電話番号、家族構成、世帯主の職業、居住地の環境などを記入し、3月8日(土)までに申し込む
●申し込み・問い合わせ 〒892 市内山下町11-1 市民生活課 ☎1111

交通災害共済出張受け付け
伊敷 団地 西部
住宅集会所
岡之原 公民館
(受付時間は 13時30分〜16時)
◎問い合わせは市交通安全防災課 ☎1111
◎市交通安全相談所(市役所の本館西側)をご利用ください。

福祉事業のコーナー



心身障害児通園施設の利用を

3歳から6歳までの、心身に障害のある幼児と精神発達に障害のある幼児のための施設です。

施設では、将来できるかぎり健全な社会生活を営めるように、生活指導や運動、遊戯などを通じて心身の成長発達をお手伝いします。市内にある施設は次のとおりです。ご利用ください。

Table with 2 columns: 心身障害児通園事業 (わかば園) and 精神薄弱児通園施設 (ひこばえ学園). Includes details on location,对象, 保育目標, and contact info.

市民福祉手当の申請

市では、市民福祉手当の制度を設け、重度心身障害児、遺児等修学、寝たきり老人、重度心身障害者手当として年額15,000円を支給しています。

いづれかに該当する人で、まだ昭和60年度分の手当の申請が済んでいない人は、できるだけ2月中に手続きをしてください。

申請・問い合わせ 市児童家庭課②1111, 福祉谷山分室②2111

母子・寡婦福祉資金の貸し付け

進学される母子家庭の児童や父母のいない児童で、ほかの奨学資金を受けていない人に、資金を貸し付けます。

申し込み期限 就学支度資金が3月10日、修学資金は毎月10日

償還期間 高校が6年以内、大学が12年以内。無利子申請・問い合わせ

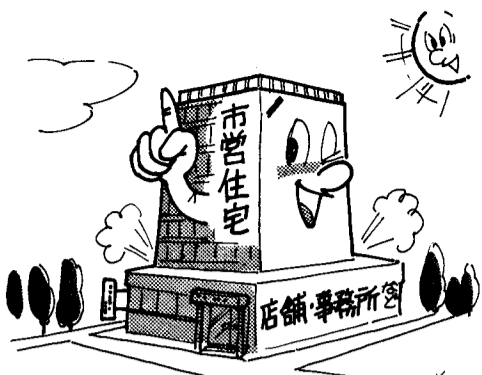
市児童家庭課②1111, 福祉谷山分室②2111

心身障害者扶養の具費、市費負担の申請

現在、心身障害者扶養共済制度に加入している人、または新たに加入を希望する人で、昭和60年度の生活保護世帯と市民税非課税世帯については、その掛金の免除や減額の制度がありますので、該当者は早めに申請してください。

提出書類 生活保護世帯の人は生活保護受給証明書、市民税非課税世帯の人は60年度分非課税証明書

申請・問い合わせ 市社会福祉課②1111, 福祉谷山分室②2111



・店舗や事務所などの建て替えを計画している人
・お手持ちの遊休土地の活用をお考えの人
市では、このような人びとの店舗や事務所などと市営住宅

だし、敷地が千坪以上、道路の中心線で囲まれた道路面積を入れて千坪以上あればよい。また、隣接の土地所有者と共同でも可。
②市営住宅を20戸以上建設することができ、市営住宅の床面積が全体の2分の1以上あること。
③道路、広場、駐車場などの有効な空き地が、地区面積の30%以上あること。

4月から新しい国民年金に
サラリーマンの奥さん！
現況届はお済みですか
国民年金法の改正により、今年4月から国民年金の新しい制度がスタートしますが、特に変更のがあるサラリーマンの奥さんの取り扱いです。

まだ現況届を提出していない人は、市国民年金課または各支所の窓口で準備してある届け書に記入のうえ早めに本人の手で提出してください。
・夫の健康保険証
・夫の年金手帳
・届出人の国民年金手帳
・印鑑



パース市からスポーツ交流団
1月21日 姉妹都市パース市からバレーボールのスポーツ交流団が来鹿、赤崎市長を表敬訪問しました。一行は社会人、高校生ら5人。市長は「今度来られる時は、ぜひチームで来て試合を！」と話していました。

土地の有効な活用を考慮してみませんか
市街地住宅供給促進事業



宅とを立体的に複合共同化する事業を始めます。
これは、住みよい街づくりや商店街の振興などを図るために行うもので、事業内容は次のようになっていきます。
この制度を積極的に活用し、あなたの土地の有効利用を考えてみませんか。

あなたの店舗や事務所などの建設に要する経費のうち、次の経費には3分の2を補助します。
・調査設計計画費：地盤調査費、基本設計費、建築設計費(工事監理費を含む)
・土地整備費：現在ある建物の除却費(跡地の整備費も含む)、工事期間中の仮設店舗などの設置費用
・共同施設整備費：共同で使用する通路、緑地などの空き地などの整備費、共同で使用する電気、ガスなどの供給処理施設整備費

あなただも参加しませんか
あおぞら観察コンテスト
きれいな空気は、私たちの健康な生活にとって大事なものです。
私たちのまわりの空気がどんな状態にあるかを私たち自身が目で見守り確かめることにより、空気の清浄化に一層の関心をもちたい。あおぞらに、環境庁の主催で「あおぞら観察コンテスト」が全国の市町村に呼びかけて行われます。このコンテストは、観察者が定められた目標物を毎日観察し、観察できた一番遠くの目標物を記録し、観察期間終了後、公害対策課へ報告していただきます。

次の点にご注意を！
①先にお送りしてある現況届は2月15日以前に提出してください。
②国民年金に任意加入している、今現況届が送ってこなかった人で、ご主人が社会保険(厚生年金、船員保険)に加入している人も現況届を提出してください。
③奥さんが会社に勤め、ご主人を扶養している時は、逆にご主人の手続きが必要ですよ。
④ご主人が共済組合に加入している奥さんは、ご主人の勤め先から送付される現況届用紙を使用してください。
問い合わせ 市国民年金課：②1111、最寄りの支所

の結果を集計し、視距離(どこまで見えたか、その距離)を求めます。環境庁では全国の市町村から寄せられた結果を基に「あおぞらの街ベスト20」を選出します。
あなたも、このコンテストに参加してみませんか。
観察期間 3月1日～3月31日
目標物 桜島南岳、高隈山、高千穂峰など
締め切り 2月15日(土)
申し込み・問い合わせ 市公害対策課②1111

国民健康保険税 (第6期)
下水道受益者負担金 (第4期)
納期は 2月28日まで

投票日は4月13日
農業委員会委員の選挙
立候補の関係書類は 3月3日から交付
任期満了に伴う農業委員会委員の選挙が、次の日程で行われます。
☆告示日 4月6日(日)
☆投票日 4月13日(日)
▶立候補届け出の関係書類の交付
期日 3月3日(月)から
場所 市選挙管理委員会事務局

市民のひろば - MBC - 8時放送
鹿児島の史跡を訪ねて
市長と語る
春を呼ぶ歌声
市政の窓 - KTS - 週2回放送
土曜日 12時55分～13時
日曜日 16時55分～17時
かごしま市政ガイド - KKB - 週1回放送
日曜日 11時45分～11時50分
市のテレビ番組

献血ルーム・天文館

2月1日 OPEN

いつでも気軽に愛のプレゼント!

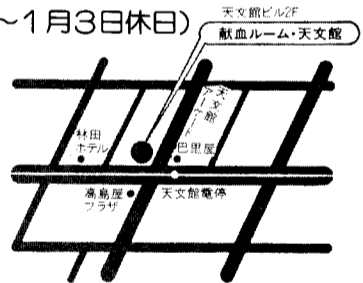


献血できる人

- 年齢/満16歳から満64歳まで
- 体重/男性45kg、女性40kgを超える人
- 血圧/最高血圧100mmHgを超える人
- 全血比重/1.052以上

献血受付時間

AM10:00~PM1:00
PM 2:00~PM5:30
年中無休
(12月31日~1月3日休日)



鹿児島県赤十字血液センター
献血ルーム・天文館
鹿児島市東千石町天文館ビル2F ☎22-6511

募集

家庭と地域の健康づくりに

募集

看護教室生

家族の中に急な病人やけが人が出てあわてた、という経験はありませんか。そんな時のために、けがの手当てや病人の看護、家族の健康管理について正しい知識と技術を身につけていただくという教室です。

栄養教室生

各地域の食生活改善のリーダーとなる栄養改善推進員を養成するための教室です。地域ぐるみで食生活改善運動を進めることによって、体位・体力の向上や成人病の予防を図り、市民の健康増進に努めます。

社会復帰学級生

精神障害回復者の社会復帰訓練のための教室です。お住まい、現在通院治療中の人が対象です。

◇期間：61年4月~62年3月
中央保健所↓水曜日
山下保健所↓金曜日

◇定員：両保健所とも各100人

◇申込：往復はがきに住所・氏名・年齢・電話番号を記入して各保健所保健係へ

◇受け：2月10日から(定員になり次第締め切り)

◇期間：61年4月から1年間(月2回)

◇定員：両保健所とも各40人

◇申込：はがきに住所・氏名・生年月日・電話番号・校区・家庭の主な職業を記入して、各保健所の栄養相談室へ

◇締め：2月22日(当日消印有効、希望者多数の場合は抽選で決定、ただし栄養改善推進員のいない地域を優先)

◇内容：週2回(月・水)10時~15時。陶芸、工作、生け花、料理教室、作業などを通して、対人関係や社会性などの改善を図り、自ら病気を乗り越えるためのトレーニングをします

◇申込：はがきに住所・氏名・電話番号を記入して、中央保健所予防係へ



成人健康相談

健康コーナー

◇40歳以上の市民を対象に、心身の健康に関する相談を受けます

◇会場と日時：中央保健所：2月17日・3月3日・10日、山下保健所：2月18日・25日・3月4日、(いずれも8時30分~10時) 谷山保健センター：2月19日(13時30分~15時) ◇地域での相談日程は、2月18日：伊敷公民館、2月25日：古屋敷公民館、2月28日：唐湊公民館、3月4日：宮園公民館(いずれも13時30分~15時)

◇申し込みははがきに受診日・会場・住所・氏名・年齢・電話番号を記入して中央保健所保健係へ

◇子宮ガン検診は市内の産婦人科医や市医師会病院でも行っています(検診料は1000円)

日：広木小④、5日：紫原小④、6・7日：武岡小④、8日：西田小④(④は子宮ガン検診のみ)

◇申し込みははがきに受診日・会場・住所・氏名・年齢・電話番号を記入して中央保健所保健係へ

◇子宮ガン検診は市内の産婦人科医や市医師会病院でも行っています(検診料は1000円)

ガン集団検診

◇対象は40歳以上の市民 ◇検診料は500円 ◇日程と会場は2月12日：大竜小、13日：草牟田小、14日：玉江小、15日：東谷山小、24日：桜丘東小、25日：錫山小、26・27日：吉野出張所、28日：西谷山小、3月10日：大明丘小

◇子宮ガン・乳ガン検診

◇対象は30歳以上の市民 ◇検診料は子宮ガン4000円、乳ガン13000円 ◇日程と会場は2月12日：原良小④、13日：田上小④、14日：中洲小④、15日：伊敷公民館、28日：大明丘小、3月1日：草牟田小、3日：玉江小④、4

育児教室

◇乳児の健やかな人格形成のために、育児の正しい知識や乳児への適切な対応の仕方を学びましょう

◇対象は60年9月以降に生まれた第1子を持つ母親で、3回連続して受講できる人 ◇日時は3月7日・14日・20日、いずれも13時~15時30分 ◇場所は中央保健所

◇内容は赤ちゃんの発育とつけ病気と予防接種、栄養指導など

◇定員は40人 ◇申し込みは2月10日から電話で(定員になり次第締め切り) 中央保健所保健係へ

フツソの塗布

◇対象は市内に住む昭和59年3月生まれの虫歯のない子供 ◇申し込みは往復はがきに、受診者の住所、氏名、生年月日、保護者名、電話番号を記入して中央保健所母子保健係へ

休日在宅医さん

診療時間 午前9時~午後6時
※やむを得ず一部変更になることがあります。ご了承ください。

休日在宅医の問い合わせ ☎2323~5
休日夜間急病センター ☎1499
(休日の夜間午後6時~午後11時)
全夜間輪番在宅医 ☎1499 ☎2323~5
(毎日午後6時~翌朝8時)

2月11日(火) 建国記念の日

内科・小児科
内科 柴田病院(中町) ☎1343
林八千夫内科医院(加治屋町) ☎0055
河野小児科(下荒田三丁目) ☎7398
野科小児科(柴原五丁目) ☎0441
内科 小島内科医院(下福元町) ☎4126
川島病院(上福元町) ☎2252
厚地脳神経外科病院(東千石町) ☎1231

整形外科
児玉科医院(下荒田四丁目) ☎2720
皮膚・泌尿器科
皮膚科泌尿器科亀甲医院(平之町) ☎0739
産婦人科
中江産婦人科医院(中央町) ☎9528
眼科
田代眼科医院(中央町) ☎1551

耳鼻科

朝隈耳鼻咽喉科医院(呉服町) ☎1871

2月16日(日)

内科・小児科
吉村病院(大竜町) ☎2054
西内科医院(千日町) ☎5314
藤田小児科(武一丁目) ☎7722
澤内小児科(郡元三丁目) ☎2612
益崎内科(小松原二丁目) ☎5281

外科
外科 宇野病院(西千石町) ☎2096
中島胃腸科(下福元町) ☎1118

整形外科
三愛整形外科病院(郡元三丁目) ☎6622

皮膚・泌尿器科
田中皮膚科医院(上福元町) ☎1345
産婦人科
産婦人科(郡元一丁目) ☎8355
産婦人科医院

眼科
有蘭医院(真砂本町) ☎0879

耳鼻科
伊東医院(真砂町) ☎3387

2月23日(日)

内科・小児科
南風病院(長田町) ☎9111
南風病院(原良町) ☎9780
岩城内科(中央町) ☎1011
関田医院(鴨池一丁目) ☎0385
今村小児科(宇宿一丁目) ☎8315

外科

南風病院(長田町) ☎9111
田村胃腸科(宇宿三丁目) ☎2222

整形外科
整形外科白坂病院(中央町) ☎3161

皮膚・泌尿器科
永吉医院(東千石町) ☎9682

産婦人科
石塚産婦人科医院(新屋敷町) ☎2509

眼科
眼科 川畑病院(上之園町) ☎6164

耳鼻科
耳鼻科 木田耳鼻科(大竜町) ☎6886

休日急患歯科診療は

23-0378
受付は午前10時から午後3時まで

3月2日(日)

内科・小児科
荒田小児科医院(吉野町) ☎3620
高田内科病院(堀江町) ☎4325
鶴留放射線科内科医院(田上町) ☎5911
さめしま内科医院(南郡元町) ☎6877
岩元医院(桜ヶ丘三丁目) ☎1155

外科
外科 本木下病院(西田一丁目) ☎8266
相良医院(上福元町) ☎3344

整形外科

整形外科 阿久根病院(鴨池一丁目) ☎8922

皮膚・泌尿器科
おく医院(武一丁目) ☎4732

産婦人科
産科 婦人科(荒田一丁目) ☎1313
のぼり病院

眼科
吉村眼科(宇宿三丁目) ☎6221

耳鼻科
黒木耳鼻咽喉科(真砂町) ☎8292

3月9日(日)

内科・小児科
岩井内科(小川町) ☎6020
池田内科(西田一丁目) ☎8333
田畑医院(荒田二丁目) ☎5335
林督医院(紫原三丁目) ☎8985
内科 小児科(小松原一丁目) ☎4135

産婦人科
尾辻外科胃腸科病院(下竜尾町) ☎1955
今村(真)外科医院(薬師二丁目) ☎9111

整形外科
(南かごしま) (宇宿一丁目) ☎7272

皮膚・泌尿器科
永田医院(加治屋町) ☎2727

産婦人科
竹田産婦人科(山之口町) ☎0161

眼科
崎元眼科(東千石町) ☎6627

耳鼻科
田原耳鼻咽喉科医院(下伊敷町) ☎3419