

市の人口(推計)

	(61.2.1)	(前年同月比)
人口総数	531,664人	(+ 3,326人)
男	252,395人	(+ 1,445人)
女	279,269人	(+ 1,881人)
世帯数	190,326世帯	(+ 1,910世帯)



西陵生活学校

健康教室

30分の健康体操で、気分は壮快になる。——家庭でも運動不足解消のために続けたいものです

家族みんなの健康は、家庭の主婦の手にゆだねられているといっても言い過ぎではありません。

婦人健康教室は地域の家庭婦人を対象に、公民館や集会所など身近な場所で開かれています。二十〜五十人の婦人グループが、保健婦などの指導で、健康づくりに必要な知識や技術を学んでいます。現在、市内に五十五の婦人健康教室がありますが、担当の保健婦と教室生が一体となって、みんなの健康を高めるために、積極的に取り組んでいます。

今回は、この中から、西陵生活学校健康教室を紹介します。

健康づくりは主婦の手で



みそ汁の塩分濃度は0.8%が適正です

二月下旬のある日の午後、西陵四丁目の西町内会公民館で開かれています。婦人健康教室を訪ねました。

午後一時過ぎ、集まっているのは三十代〜六十代の主婦三十人余り。保健所からは、保健婦の徳永龍子さんと歯科衛生士四人、それに市歯科医師会の大森明彦先生と歯科衛生士一人の合わせて七人です。

この日は「お口美人でさわやかに」というテーマで歯科指導。まず、大森先生が、スライドを使いながら、歯周病など歯の病気について指導した後、実際に受講者みんなの歯と歯ぐきの状態を調べます。歯に赤い、歯こう染色剤を塗り、一人ひとりの歯をチェック。そして、実際に歯ブラシを使って歯磨きの指導もします。

歯科衛生士の橋口裕子さんは「昨年に続いて二回目ですが、皆さんきれいな歯をしています。隅々まで丁寧に磨く習慣をつけ、そのことを家族みんなで続けて実行するようにしてほしいですね」と語っていました。

一方、入り口のテーブルでは、徳永さんが、教室生の持参したみそ汁の塩分濃度を測定していました。ここでは、年二回、定期的にこのテストを行い、減塩に努めているそうです。



健康な歯ぐきは、明るいピンク色で硬くひきしまっている

指導で、坐って背筋を伸ばしたり、うつぶせになって上半身をそらせたりのしながら、大きく息を吸い込みはき出す運動を繰り返します。この体操は、毎回、最後の三十分ほど行っているといえます。郡山文子さんは「運動不足気味の主婦には、体はしやきつと、気分はスカッとして、いいですね。手軽な運動ですから、家庭でもやっています」と息をはずませながら、話してくれました。

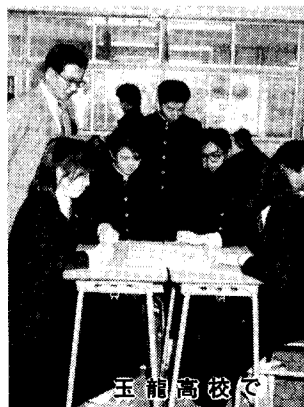
ところで、この健康教室は、毎月第三火曜日の午後には開かれます。教室の年間計画は担当保健婦の徳永さんと教室生の話し合いで決められます。また、毎回の血圧測定、年二回のみそ汁テストのほか、年一回は尿の検査と血液検査も行っています。

徳永さんの「家族の健康は自分たちの手で守ろうとお考えの人ばかりですから皆さん、真剣そのものなんです」という言葉が印象的でした。

【健康教室についての問い合わせ】
中央保健所(☎23321)
山下保健所(☎1111)
谷山保健センター(☎2928)

ふれあいの街角

市長随想



将棋の大山名人に学ぶ

赤崎義則

つい先日行った市の管理職研修会の講師に将棋の大山康晴先生をお迎えしました。

将棋界の最高峰として数々の記録を打ち立てられ、六十五歳になった今日でも、将棋連盟の会長として多忙を極める日々の中で、なお現役として目覚ましい活躍をしておられる先生の講話には、豊富な経験に基づく透徹した人生哲学が随所ににじみ出ていました。

大山先生は、十二歳の時に木見九段の内弟子として、将棋一筋に厳しい人間修業を積まれました。

その入門当時のことを振り返りながら「指導料を払う通い弟子は師匠に将棋を教えるだけであつた。内弟子はそれをそばから見ていてこつこつと勉強するほかはなかつた。どんどん強くなつていく通い弟子をうらやましいと感じたことも度々あつたが、内弟子として自らの力で将棋を覚えていった当時の苦労があつたからこそ、八段、九段、更には名人にもなれた。恵まれた環境や条件のもとでの勉強よりも、燃えるような意欲で苦勞を乗り越えた勉強の方が結果的に良かったのではないかと、思う」としみじみ述懐しておられました。

また「長い将棋生活の中では、非常に調子の悪い時もある。形勢を悪くした時には、どんな起死回生の手をもつてもめつたに成功するものではない。そんな時、私はじつと耐えて、その時点で最善と思われの手を地道に積み上げてきた。それがいつの間にか勝利へと結びついていった」という話もされました。

さて、三月は若い人たちが就職、進学など、未知の世界へ挑戦していく月です。前途は必ずしも平穏とは限りません。仮に失敗があつてもくじけることなく常に最善のものを求めて、自分の選んだ人生に地道にチャレンジしてください。

4月に花野小学校が開校

宮川小学校は新設移転

四月から新しく花野小学校が開校します。花野小学校は岡之原町の花野団地内に建設され、これにより、市立の小学校は五十六校に新設移転します。また、宮川小学校は、現在地から皇徳寺ニュータウン内に新設移転します。

主な概要や校区割は次のとおりです。



- ◇所在地は岡之原町4300番地601
- ◇校地面積は約20,383㎡
- ◇施設は鉄筋コンクリート4階建て校舎1棟・3階建て1棟、屋内運動場、プールなど
- ◇主な校区は千年一丁目、千年二丁目、花野団地、岡之原町花野地区、皆与志町皆房上・皆房下地区



- ◇所在地は五ヶ別府町 320番地8
- ◇校地面積は約18,202㎡
- ◇施設は鉄筋コンクリート4階建て校舎2棟、屋内運動場、プールなど
- ◇校区は皇徳寺ニュータウン、五ヶ別府町三重野・上笠木・笠木・井手ヶ字都・川口・炭床・柵木山地区

昭和六十一年度固定資産課税台帳の縦覧は、固定資産(土地・家屋・償却資産)の所有者の皆さんにその価格などを見ていただくものです。

昨年、家を新築したり、土地を取得した人はもちろん、固定資産をお持ちの方は、この機会にぜひご覧ください。

なお、縦覧手数料は無料です。

固定資産課税 台帳の縦覧

4月1日～21日

が印鑑が必要ですが、また、代理の人が縦覧される場合は本人の同意書が必要です。

【期間】四月一日(二十一日)日曜日(除く)平日は八時三十分～十七時、土曜日は正午まで

【縦覧場所】固定資産を所管する市役所の資産課または各支所の税務担当課(係)

※なお、課税台帳に新たに登録された価格に不服がある場合は、四月一日から五月一日までに、固定資産評価審査委員会に審査の申し出ができます。

【問い合わせ】市資産課税課(2111)



代理の場合は本人の同意書が必要です。

市内4中学校に柔剣道場が完成

市内の四つの中学校(吉野、甲南、西紫原、東谷山)に柔剣道場が完成しました。

この柔剣道場は武道場を通じて健全な青少年を育成しようと、市が国の補助を受け建設したものです。



柔剣道場(写真上)と剣道をする生徒たち(写真下)…甲南中で

建物は入母屋造りの鉄筋平屋建てで、床面積は約三百五十平方メートルです。柔道・剣道の体育の授業のほか部活動などにも使うことができます。また、地域の社会体育活動にも活用される予定です。

今後、年次計画で市内の全中学校に建設していきます。

市県民税の申告は早めに

締め切り 3月15日

現在、市役所と各支所(市民税の係)で市県民税の申告の受け付けを行っています。期限日間近になりますので、窓口が大変混み合いますので、できるだけ早く申告してください。

なお、今月初旬には、小学校や公民館など市内五十五カ所に臨時受付所を設け、申告の受け付けと相談に当たりますのでご利用ください。日時と場所は先に配布した説明書が、市の広報紙「市民のひろば」二月号をご覧ください。

また、給与以外の所得(利子・配当所得、地代・家賃などの不動産所得や原稿料などの雑所得

所得税の申告と納税

15日までに

所得税の確定申告について分からない点がありましたら、税務署(29131)か鹿児島県税務相談室(293669、297554)へ、お気軽にお尋ねください。

同和問題を考える

本市では、同和問題の早期解決を図るべく「地域改善対策特別措置法」などを基に、各種の同和対策事業を関係各機関と連携をとりながら、また、市民の皆さんの理解と協力をいただき、今日まで取り組んできました。

その結果、生活環境改善などの物的事業面では、一定の成果を収めてきましたが、人の心の中に深く潜む差別意識はまだ完全に解消されたとはいえず、これからは特に、心理的差別的解消を指して、市民共感の輪を広げていかなければならないと思われま

偏見をなくして

明るい社会を

六月、地域改善対策協議会が行った政府への意見書「今後における啓発活動のあり方について」の中でも、特に啓発活動の重要性が指摘され、市民一人ひとりが人権尊重の精神に立ち寄り行動する意欲が起るよう啓発活動を推進することが、これからの同和問題解決の大きな鍵であると強調しています。

他人に対して好意的でない、または不利になるような仕方での人を眺めたり考えたり、その人々に対して行動し、その傾向の行動を「偏見」といっています。同和問題に対する偏見も人から人へと間違って語り伝えられて、社会の中に根強く位置づけられてきたものと思われま

たずにお互いに触れ合い協力する時、明るく住みよい社会がくつろげるのではないでしょうか。

【問い合わせ】市同和対策室(2111)

鹿児島市公営企業職員の給与などの状況

(交通局)					(水道局)				
区分	費用額A	実質取支	人件費B	人件費率(B/A)	区分	費用額A	実質取支	人件費B	人件費率(B/A)
59年度	5,874,533千円	△272,640千円	4,425,821千円	75.3%	59年度	12,997,643千円	120,419千円	2,773,743千円	21.3%
60年度	6,988,942千円	461,877千円	3,075,612千円	44.0%	60年度	6,988,942千円	461,877千円	3,075,612千円	44.0%

(市立病院)				
区分	費用額A	実質取支	人件費B	人件費率(B/A)
59年度	6,988,942千円	461,877千円	3,075,612千円	44.0%
60年度	6,988,942千円	461,877千円	3,075,612千円	44.0%

区分	職員数	給与	職員手当	期末勤動手当	計B	1人当り給与費(B/A)
60年度	602人	1,712,480千円	780,811千円	748,170千円	3,241,461千円	5,384千円

区分	平均給料月額	平均給与月額	平均年齢
交通局(企業職)	234,266円	251,168円	40.1歳
鹿児島市(一般行政職)	246,993円	267,667円	39.1歳

区分	局長級	部長級	課長級	係長級	一般職員	計
職員数	0人	4人	7人	35人	552人	598人
構成比	0%	0.7%	1.2%	5.8%	92.3%	100%

区分	局長級	部長級	課長級	係長級	一般職員	計
職員数	1人	2人	21人	79人	364人	467人
構成比	0.2%	0.4%	4.5%	16.9%	78.0%	100%

区分	局長級	部長級	課長級	係長級	一般職員	計
職員数	0人	0人	12人	18人	96人	127人
構成比	0%	0%	9.4%	14.2%	75.6%	100%

市民相談室 21111

- 法律相談 毎週火・金曜日 13時～16時(12時受け付け抽選、定員10人)
- 花と緑の相談 13時～16時
- 登記相談 13時～16時
- 年金相談 13時～16時
- 建築相談 13時～16時
- サラ金相談 13時～16時(12時受け付け抽選、定員6人)
- 人権相談 13時～16時

伊敷支所 21111

- 登記相談 13時～16時
- 税務相談 10時～16時
- 法律相談 13時～16時(12時受け付け抽選、定員10人)
- 人権相談 13時～16時

鹿児島緑の少年団

資格 市内の小学3年生～5年生(50人)

入団費 5千円(年額)

募集期間 4月1日～15日

申し込み・問い合わせ 鹿児島緑の少年団育成会事務局(鴨池2丁目1-6) 4539 市緑化推進委員会 1111

緑の羽根募金

◇2月20日～4月20日は、緑の月間です。

◇募金は学校・公民館などの緑化や緑の少年団の育成などに使われます。

問い合わせ 市緑化推進委員会事務局(市緑化推進課内) 1111

明るい日本はルールを守ったきれいな選挙から

3ない運動—贈らない! 求めない! 受け取らない!

結核の心配いらずのお祝い金
お祝い金やお祝い状
お祝い状やお祝い金
お祝い状やお祝い金
お祝い状やお祝い金

問い合わせ 市選挙管理委員会事務局 1111

手をつなぎみんなで伸ばそう 若い夢

- 青少年の自立自興運動を積極的に進めよう
- 明るい健全な家庭づくりに努めよう
- 青少年の非行や事故を防止しよう
- 健全な社会環境づくりに努めよう

3月11日～4月10日 春の青少年を育てる運動月間

問い合わせ 市婦人青少年課 0647

くらしの知恵

手持ちのお金を少しでも有効に運用したいとほだれでも思いますが、最近、海外の商品市場を舞台にした先物取引による被害が増加しています。取引商品は、金、プラチナ、砂糖、大豆、石油、コーヒーのほか、通貨、債券、株価指数などいろいろあります。

ご注意ください

商品先物取引とは、将来の約定期日、商品と代金を交換することを、現在時点で契約する取引のことです。商品と代金の交換は、契約の履行によって行われ、買値と売値の差額、つまり、損の場合は受け取り、損の場合は支払うことによつて売買を済ませる制度です。

市立美術館 催し物案内

郷土出身作家を中心として、新収蔵品展Ⅲ。市立美術館では、新収蔵品展Ⅲとして「洋画、日本画、工芸その他」郷土出身作家を中心として「洋画、日本画、工芸その他」を注目を浴びるの展覧会が注目を浴びるの展覧会。

度南日本美術展海老原賞を受けた藤原和郎作「耕人」、同じく五十九年度バリアを受賞した五反田邦夫作「白いテール」のほか、日本画の古城江観、書の堀井鶴村、工芸の川原車次など合わせて約四十点の作品を展示します。

はむふるさとの春 '86がどしま春まつり

〇〇 3月21日～30日 〇〇



暖かい日差しが、花と緑につつまれる「かどしまの春」は、もうすぐ来ています。今年も市民の皆さんに楽しんでいただけるよう、いろいろ催し物を準備して、三月二十一日から十日間、鴨池運動公園を主会場に「かどしま春まつり」が盛りだくさんです。

春の動物公園まつり



桜の季節も、もうすぐです。楽しい催しでいっぱい、春の動物公園まつりが、三月九日～四月二十九日まで開催されます。ご家族おそろいで、この日を待ちます。

花のひろば

☆花だんのコーナー：モデル花だんや室内インテリアや花だん。☆園芸教室：講演会。☆園芸相談。☆展示コーナー：園芸館で盆栽などの園芸作品を展示。

お買い物コーナー

☆いこいのアーケード。☆農協協賛：期間中の祝日・土曜・日曜に産地直送の果物や野菜、苗物の特売。☆観光館：竹細工など竹細工の即売。

鹿児島・パース写真展



南半球の光あふれる街パースと 鹿児島島の写真を一堂に展示！

鹿児島市は、オーストラリアのパース市と昭和四十九年四月二十三日姉妹都市盟約を結びました。これ以来、交換高校生、スポーツ親善使節団の交流をはじめ、民間による少年団や英

語教師の来鹿など、両市の交流は、年々盛んになってきています。今後、さらに交流を促進するために、鹿児島市のことをパース市民によく知っていただくために、私たちがパースの素晴らしい景色を十分理解しておくことが大切です。

紹介しよう」と話がまとまったものです。いづれの会場とも入場は無料です。ぜひ、買い物やお出かけのついでに、お気軽にお立ち寄りください。

人。南緯二十一度線上にあり、北緯三十二度の鹿児島と赤道を挟み、ちょうど反対側にあたる。市内には、明るい太陽が降りそそぎ、季節の花の咲き乱れる広大な公園が散在し、近代的なビルと英国風のシックな建物と調和した街並みは、国内でも最も美しい街並みの一つに数えられ、別名「ガーデンシティ」とも呼ばれている。

Table with columns: 講座名, 定員, 講座期間, 曜日, 講座内容. Lists various courses like '家庭料理の基礎' and '英語の基礎'.

仕事のとらえ方の場、友達づくりの場として好評です。あなたも利用してみませんか。【対象】市内に住んでいるか、勤務している二十五歳までの勤労青少年で、ホーム利用証の交付を受けている人(ただし、受

Table with columns: 公園名, 種別, 管理事務所. Lists various parks and their details.

市内には、だれでも気軽にスポーツを楽しめる公園がたくさんあります。ご利用希望の人は、各公園の管理事務所へお申し込みください。(別表参照)

Table with columns: 日, 曜日, 催し物, 開演時刻, 入場方法, 問い合わせ先. Lists various cultural events at the Municipal Cultural Hall.

市営施設見学会 団体参加の予約. Information about a city facility open house for group reservations.

『就学援助制度』のご利用を... Information about the school assistance system for students.

新就職者受入激励大会. Information about a recruitment incentive event for new graduates.

『結婚相談所』 Information about a marriage consultation service.

『すてきな出会い』 Information about a dating service.

物価情報

(2月1日 消費生活情報連絡員調べ)

Table with 5 columns: 調査品目, 規格, 平均価格, 前月平均価格, 前年同月平均価格. Lists various commodities like meat, oil, and grains.

建設競争入札参加者
61年度に市が発注する建設工事などの請負契約の競争入札に参加する資格を希望する人の申請を受け付けます

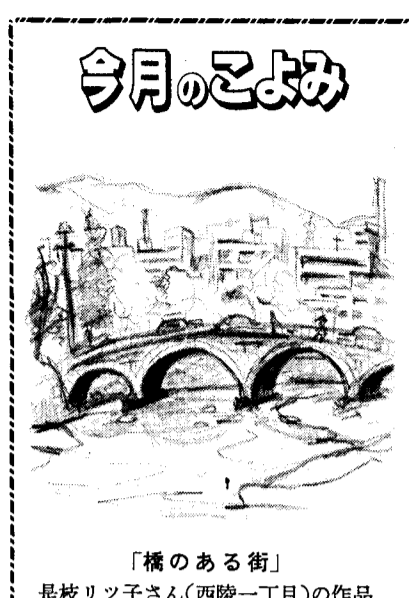
市営施設等見学会
日時3月18日(火)9時~15時30分、市役所前から出発

川上墓園の使用者
資格は市内に墓地を持たない市民で、遺骨を3年以内に埋蔵できる人か、遺骨のない人で3年以内に納骨施設を造れる人

料理教室
日時3月17日13時~16時
場所は鹿児島県クッキングスクール

市立病院職員
職種と募集人員は放射線技師1人、臨床検査技師1人

能力再開発訓練生
訓練科目、人員は住宅管轄科30人、金属加工科25人



「橋のある街」
是枝リツ子さん(西陵一丁目)の作品
8日 第16回市民バドミントン大会
9日 伊敷地域総合文化祭

創作講座受講生
対象は市内に住む重度身体障害者

男女自衛官
受験資格は18歳以上、25歳未満の日本国籍を有する人

治水神社参拝旅行団
日程は4月24日~25日
旅行先は治水神社、琵琶湖、関ヶ原ほか

火葬残り灰の慰霊祭
60年3月27日~61年3月27日に火葬された残り灰の慰霊祭を行います

市民画廊の案内
小・中学生防火ポスター展
市勤労青少年ホーム・フラワーデザインクラブ展

民生安定資金
市内に住み、原則として市民県民税が年額3200円以下で生活に困っている人に事業資金などを貸し付けます

海外移住説明会
ブラジル・カナダ・オーストラリアなどへの移住説明と紹介映画

福祉演芸大会
日時3月26日13時
場所は中央公民館

86テクノ科学技術展
会場は国分市立総合体育館
内容はニューメディアコーナー、先端技術コーナー

鹿児島子供体操教室
マット運動、鉄棒、跳び箱などを指導します

不動産無料相談
日時4月2日10時~16時
場所は鹿児島三越7階特設会場

袋詰精米の改定小売上限価格
(昭和61年2月1日改定、正味10kg包装込み価格:円)

無料法律相談
日時3月11日13時~16時
場所は山形屋1号館7階社交室

おたずねは
市役所 24-1111
谷山支所 69-2111
伊敷支所 29-2111
東桜島支所 21-2111

Table with 4 columns: 品質区分, 品質基準, 価格. Lists rice grades and prices.

観光いちご狩り
開園期間は3月1日~5月
下旬(場所は下福元町福平)

火葬残り灰の慰霊祭
60年3月27日~61年3月27日に火葬された残り灰の慰霊祭を行います

86テクノ科学技術展
会場は国分市立総合体育館
内容はニューメディアコーナー

3月~4月 市民課窓口は混雑します
3月、4月は進学や就職、転職などのシーズンです

春の木市
お出かけください
3月15日~5月5日 甲突川左岸市民広場

交通災害共済出張受け付け
万一の交通事故に備えて、1日1円の共済に家族そろって加入しましょう

福祉事業のコーナー



敬老パス・友愛パスの切り替え

現在使用中のパスは3月31日で有効期限が切れます。必ず3月中に、切り替えの手続きを済ませてください。

☆敬老パス

新しいパスは近くの民生委員を通じてお渡しします。ただし、現在パスを使用中の人で、まだ写真を出していない人や3月以降に転入、70歳到達などで新たにパスを申請する人は直接窓口で手続きしてください。

必要なもの (1)使用中のパス (2)印鑑(朱肉を使うもの) (3)写真1枚(タテ4cm, ヨコ3cm) ※新たに申請する人は(2)(3)と住民票(本人)の写し1通が必要です。

問い合わせ 市老人福祉課④1111, 福祉谷山分室⑥2111

☆友愛パス

切り替えは3月17日から市役所と谷山支所で。切り替えた日から新しいパスが使えます。早めにお出掛けを。資格 1~4級(4級は65歳~69歳)の体の不自由な市民

必要なもの (1)使用中のパス (2)印鑑(朱肉を使うもの) (3)写真1枚(タテ4cm, ヨコ3cm) (4)身体障害者手帳 ※初めて申請する人は(2)(4)のほかに住民票(本人)の写し1通と写真2枚が要ります。

問い合わせ 市社会福祉課④1111, 福祉谷山分室⑥2111

お願い 敬老パス・友愛パスは市が費用を負担してご利用いただいておりますが、この事業には市交通局と鹿児島交通、南国交通、林田産業交通の民営3社のご協力をいただいております。ご利用の際は、おげがのないようご注意くださいとともに、事故防止のため朝夕の混雑時などは避けるなど、ご配慮をお願いします。

聴覚障害者にシンボルシールを交付

聴覚障害者であることを示すシンボルシールを耳の不自由な人々に差し上げています。病院や銀行、市役所の窓口などで名前を呼ばれても気づかないなど不便なため、シールを通帳などにはっておき、手招きで合図してもらおうというものです。必要な人はどうぞ。



配布場所 市社会福祉課④1111, 福祉谷山分室⑥2111

初級の手話講習生を募集

聴覚障害者の人々との交流やボランティア活動に参加するために手話を習得したいという皆さんを対象に、手話講習会を開きます。あなたも、いかがですか。受講料 無料。ただし、テキスト代は受講者負担。締め切り 3月15日。定員を超えた場合は抽選で決定。申し込み 往復はがきに住所、氏名、年齢、性別、職業、電話番号、会場名を書いて出すこと(1人1会場に限る)

会場	城西公民館	谷山市民会館
定員	100人	50人
期間	4月7日~11月17日・毎週月曜 18時半~20時半(計30回)	左に同じ
申し込み 問い合わせ	市社会福祉課(〒892 市内山下町11の1) ④1111	左に同じ

※城西公民館、谷山市民会館は、駐車場の余裕がありませんので、バスをご利用ください。

点字講習生を募集

視覚に障害のある人々の自立や社会参加を進め、福祉を向上させるために、点字講習会を開きます。

対象と人員 市内居住の点字を習得したい視覚障害者。

初級者のみ10人 会場 市福祉コミュニティセンター

期間と日時 4月~来年3月、毎月1回日曜日の10時から15時まで **受講料** 無料

申し込み期間 3月10日から31日まで

問い合わせ 市社会福祉協議会(祇園之洲町)④1200, 市社会福祉課④1111

市税は

滞納整理 Q&A

(問) 市税の納め忘れはありませんか?

(答) Aさん: はい、ありません。 Bさん: あっ……。



早く納めましょう

国民健康保険証が4月から変わります

●新しい保険証の色は
・一般被保険者証…「うす水色」
・退職被保険者証…「肌色」
になり、旧保険証は4月から使用できません。
●新保険証は、3月中旬から地域の保険委員を通じて国保加入世帯にお届けします。その際に旧保険証は回収しますので保険委員に返納を。なお、医療機関で保険診療を受ける際は必ず保険証を提示してください。 ※旧保険証返納後、3月31日までの間に受診される場合は新保険証の裏に書いてある旧記号番号で受診できます。
問い合わせ 市国民健康保険課 ④1111

投票日は4月13日 農業委員会委員の選挙

○告示日 4月6日(日) ○投票日 4月13日(日)
投票時間 7時~18時(ただし、黒神小、高免校区公民館、柳ヶ谷公民館の三投票所は17時まで)
不在者投票 期間 4月6日(日)~12日(土)
時間 8時30分~17時(土曜、日曜を含む)
場所 市選挙管理委員会事務局(市役所別館4階)
その他 印鑑をご持参ください。
投票所について 一部変更がありますので、投票所案内状(4月10日ごろ郵送)で確かめてください。
問い合わせ 市選挙管理委員会事務局④1111

- 1)ご主人が厚生年金、船員保険に加入している人
- 2)ご主人が大正10年4月2日以降生まれの人
- 3)ご主人に扶養されている人(優待保険証に載っている人)
- 4)奥さんが大正15年4月2日以降生まれの人

今回の改正で、60歳以上の自営業者などは適用除外になっていますが、65歳に達するまでは任意加入が認められていますので、次の人は60歳以降の加入をお勧めします。
資格期間(25年)不足などの60~64歳の人へ
4月から任意加入に

年金保険料第4期の納期限は3月末日です。未納分は必ず3月中に納めてください。特に、任意加入中のサラリーマンの奥さんは、長年納めた保険料をムダにしないためにも必ずお納めください。また、保険料の納め忘れを防ぐには、口座振替か納付組合をご利用ください。

確定申告
3月は市県民税、所得税の確定申告の月です。確定申告の際には、年金保険料は全額所得控除の対象になりますので領収書を添付してください。領収書がお手元ないときは、市役所で納付済確認書(証明)を発行していますので申請してください。

確定申告に納付済確認書を
3月は市県民税、所得税の確定申告の月です。確定申告の際には、年金保険料は全額所得控除の対象になりますので領収書を添付してください。領収書がお手元ないときは、市役所で納付済確認書(証明)を発行していますので申請してください。



福島ナカさん100歳に
2月20日伊敷町の福島ナカさんが100歳の誕生日を迎えました。長寿を祝って、市から内倉収入役らが訪問、表彰状と祝い金20万円を贈り、和やかに長寿酒を飲み交わしつつ歓談しました。これで市内の百歳以上は13人に。

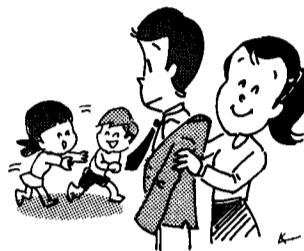
国民年金に未加入のサラリーマンの奥さんは、法改正で今年4月から全員加入していただくことになりました。国民年金に加入したことの条件を満たしている人は4月に入居していただく。この手続きをしないと、国民年金保険料はご主人の加入している厚生年金から負担されますので、奥さんが保険料を納める必要はありません。手続きをしないと、将来年金を受けられなくなりますので、必ず手続きを。加入の条件

共済組合関係の奥さんの取り扱い
任意加入中の奥さんは、ご主人に扶養されている人はご主人の加入している共済組合から配布された資格取得届に奥さんの国民年金番号・氏名・生年月日・住所、ご主人の氏名を記入のうえ、認め印を押し、3月中旬までに共済組合へ提出してください。

年金保険料第4期の納期限は3月末日です。未納分は必ず3月中に納めてください。特に、任意加入中のサラリーマンの奥さんは、長年納めた保険料をムダにしないためにも必ずお納めください。また、保険料の納め忘れを防ぐには、口座振替か納付組合をご利用ください。

厚生年金などの公的年金に加入している以外の、20歳以上の人はすべて国民年金に加入するよう義務づけられています。現在、20歳から35歳までの未加入者に、国民年金への加入をお勧めしています。将来、国民年金を受けるのに必要な資格期間を満たすには、今回が加入するチャンス。早めにご手続きを。問い合わせ 市国民年金課④1111が最寄りの支所

4月から新しい国民年金に未加入のサラリーマンの奥さん! 加入届が必要ですよ

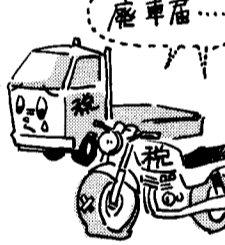


ることを希望する人
・サラリーマンの奥さんなどで、今まで国民年金に加入していなかった人
こんな人で任意加入を希望する人は4月以降に加入届が必要ですよ。早めにご手続きを。なお、国民年金の老齢年金を受けている人は除きます。

35歳以下の人へ加入のお誘い
厚生年金などの公的年金に加入している以外の、20歳以上の人はすべて国民年金に加入するよう義務づけられています。現在、20歳から35歳までの未加入者に、国民年金への加入をお勧めしています。将来、国民年金を受けるのに必要な資格期間を満たすには、今回が加入するチャンス。早めにご手続きを。問い合わせ 市国民年金課④1111が最寄りの支所

単車や軽自動車 廃車届、変更届は3月末までに

軽自動車税は、4月1日現在の車の所有者に課税されます。次のような理由などで廃車をしたいと、いつまでも車の持ち主であるあなたに税金がかかります。この(1)、(2)、(3)または原付自転車を持ち換えたい人などで、まだ手続きをしていない人は3月末までに必ず手続きをしてください。



※廃車届などの取扱先

区分	取扱先	廃車に必要なもの
原動機付自転車(125cc以下)	市役所市民税課 ④1111	印鑑
小型特殊(けん引車付耕運機(フォークリフトなど))	谷山支所税務課 ④2111	ナンバープレート
軽(250cc未満)	伊敷支所、東松島支所	印鑑
軽(350cc未満)	県軽自動車協会 ④4011	ナンバープレート
軽(550cc未満)	市内谷山港2丁目4-3(陸運事務所隣)	印鑑
白動(250cc以上)		検査証

講座名	講座回数と講座の曜日	定員
茶道(奥千家)	月2回 第2・第4週 木曜日	10
華道(池之坊)	" 第2・第4週 土曜日	20
囲碁(基本、実戦)	" 第2・第4週 木曜日	40
さつまいも旬(作句、鑑賞)	" 第1・第3週 木曜日	40

市民のひろば - MBC - 8時放送

- 3% わかりやすい新年金制度
- 3% 市長と語る
- 3% 鹿児島島の史跡を訪ねて(最終回)

市政の窓 - KTS - 週2回放送

土曜日 12時55分~13時
日曜日 16時55分~17時

かごしま市政ガイド - KKB - 週1回放送

日曜日 11時45分~11時50分

市のテレビ番組

薬物乱用を追放しよう

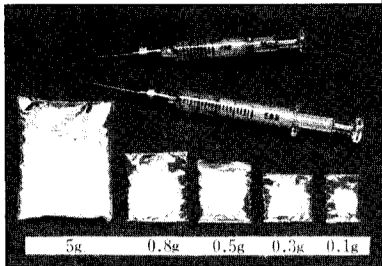
心と体をむしばむ覚せい剤・シンナーの恐ろしさ

◆しのび寄る覚せい剤を追放しよう!

打つな!

打たすな!

みんなの目!



◆シンナー・接着剤の乱用から青少年を守ろう!

◇薬物中毒は早期に正しく治療すれば治ります。

◇すべての人が薬物乱用の恐ろしさを知り、みんな

で撲滅していきましょう。

日本脳炎は蚊(コガタアカイエカ)の媒介によって感染する死亡率の高い伝染病です。最近、発生数は非常に減っていますが、日本脳炎の流行を予防するためには、就学前の子供に予防接種をしておくことが大切です。

市では別表の日程で予防接種を行いますので、指定日に保護者同伴で受けてください。

◆対象者 昭和五十五年四月二日以降に生まれた三歳以上の幼稚園・保育園に通園していない子供(幼稚園児・保育園児は各園で実施)

◆会場 別表の五会場
◆接種方法 初年度一週間から

"予防接種"で元気な子供を



二週間の間隔をおいて二回、さらに、およそ一年後に一回の基礎免疫を接種(その後、小・中学生時に各学校で追加免疫を接種)

◆接種料金 無料
◆接種上の注意

- (1) 体調の良い日に受けること
 - (2) 母子健康手帳を持参すること
 - (3) 一年以内に、けいれんやひきつけを起こしたり、一か月以内に、生ワクチン・BCG・はしかの予防接種を受けた人は接種できません
 - (4) 問診表を当日会場配布するので、体温を計ってこること
 - (5) 接種前日入浴して、清潔な衣服で予防接種を受けること
 - (6) 一回目の指定日に接種できない人は、次回の接種日においてください
- 【問い合わせ】中央保健所防疫係

指定校区	1回目	2回目
田上小・城南小	4月3日(休)	4月10日(休)
松原小・西紫原小	4月7日(休)	4月14日(休)
桜丘西小・桜丘東小	4月17日(休)	5月1日(休)
広木小・荒田小	4月21日(休)	4月28日(休)
八幡小・中洲小	6月5日(休)	6月12日(休)
宇宿小・南小	6月9日(休)	6月16日(休)
武岡小	6月19日(休)	7月3日(休)
鴨池小・向陽小	6月23日(休)	6月30日(休)
星峯西小	7月7日(休)	7月14日(休)
西陵小・武小	7月10日(休)	7月17日(休)
紫原小・中郡小	7月21日(休)	7月28日(休)
玉江小・清水小・東桜島地区	4月1日(休)	4月8日(休)
川上小・坂元小	4月15日(休)	5月6日(休)
大蔵小・名山小・草年田小	6月3日(休)	6月10日(休)
明和小・坂元台小	6月17日(休)	7月1日(休)
原良小・山下小	7月8日(休)	7月15日(休)
西田小・大明丘小	7月22日(休)	7月29日(休)
谷山小・西谷山小	4月11日(休)	4月18日(休)
東谷山小・清和小・錦山小	5月2日(休)	5月9日(休)
中山小・宮川小・福平小・平川小	6月13日(休)	6月20日(休)
和田小・錦江台小	7月11日(休)	7月18日(休)
西伊敷小・花野小・皆与志小	6月18日(休)	6月25日(休)
伊敷小・小山田小・大迫小	7月16日(休)	7月23日(休)
吉野小・吉野東小	4月16日(休)	4月23日(休)

●時間はいずれも 14時～15時30分

健康コーナー



中央保健所 ☎2321
〒890 鴨池二丁目25の1の11
山下保健所 ☎1111
〒892 山下町10の5
谷山保健センター ☎2315
〒891-01 上福元町4360

成人健康相談

◇40歳以上の市民を対象に、心身の健康に関する相談を受けます

◇会場と日時: 中央保健所: 3月17日・4月7日、山下保健所: 3月18日・25日、4月1日(両保健所とも8時30分～10時)、谷山保健センター: 3月19日(13時30分～15時) ◇地域での相談日程は、3月11日: 吉野公民館(13時30分～15時)、13日: 火の河原分校(14時～15時)、14日: 錫山診療所(14時～15時)、18日: 万頭石公民館(10時～11時30分)

リウマチ等医療講演会と療養相談

◇日時: 3月15日(土)13時から
◇会場: 中央保健所 ◇相談無料
◇講師: 松田剛正氏、泉原智恵氏(鹿児島赤十字病院内科)、大柿悟氏(鹿児島大学病院第一内科)
◇主催: 日本リウマチ友の会鹿児島支部 ◇後援: 市難病団体連絡協議会、中央保健所 ◇問い合わせ: 伊藤の4319、上野の2952、または両保健所へ

水質検査受付日の変更

◇4月から水質検査の受付日を変更します。受付日以外の持ち込みはできません。◇受付日は毎月第1・3月曜日(祝日を除く)、8時30分～16時 ◇対象水は市内で採

猫の引き取り

◇どうしても飼えなくなった猫は捨てないで次へご持参ください
◇日時: 毎月第1月曜日 9時～12時
◇場所: 県衛生研究所(市内城山1～24) ☎2612

ガン集団検診

◇胃がん検診
◇対象は40歳以上の市民 ◇検診料は500円 ◇日程と会場は、3月11日: 坂元小、12日: 城南小、13日: 原良小、14日: 岡小、17日: 西紫原小、18日: 西伊敷小、19日: 谷山福祉会館 20日: 中央保健所
◇子宮がん検診
◇対象は30歳以上の市民 ◇検診料は400円 ◇日程と会場は、3月17日: 谷山福祉会館、18日: 中央保健所、19日: 東部農協、20日: 吉野公民館

短期間ドック

61年度(61.4.1～62.3.31)市立病院・短期人間ドックの申し込みを受け付けます。

コース ● 1泊2日
料金 ● 59,000円

受付場所 ● 市立病院入退院受付窓口

受付時間 ● 平日 8:30～17:00

土曜日 8:30～13:00

必要なもの ● 印鑑

※電話による申し込みはできません。

問い合わせ 市立病院 ☎2101

61年度 犬の登録と狂犬病予防注射

4/7～5/16

(26日間、193会場)

■問い合わせ
中央保健所公衆衛生課



フツソの塗布

◇対象は市内に住む昭和59年4月生まれの虫歯のない子供 ◇料金は600円 ◇申し込みは往復はがきに、受診者の住所、氏名、生年月日、保護者名、電話番号を記入して中央保健所母子保健係へ締め切りは3月31日(必着)

ブライダルスクール

◇幸せな結婚と二人の人生設計のために開かれる、未婚男女のための教養セミナーです ◇日時は4月12日・19日・26日の3回コース、14時～16時30分 ◇場所は中央保健所 ◇申し込みは電話で、中央保健所母子保健係へ

休日在宅医さん

診療時間 午前9時～午後6時
※やむを得ず一部変更になることがあります。ご了承ください。

休日在宅医の問い合わせ ☎2323～5
休日夜間急病センター ☎1499
(休日の夜間午後6時～午後11時)
全夜間輪番在宅医 ☎1499 ☎2323～5
(毎日午後6時～翌朝8時)

- 3月9日(日)
内科・小児科
岩井内科(小川町) ☎6020
池田病院(西田一丁目) ☎8333
田畑医院(荒田二丁目) ☎5335
林内小児科(紫原三丁目) ☎8985
内科小児科(小松原一丁目) ☎4135
小田原病院(山之口町) ☎7531
今村(真)外科医院(薬師二丁目) ☎9111
整形外科(南かごしま)(宇宿一丁目) ☎7272
日高整形外科病院
皮膚・泌尿器科
永田医院(加治屋町) ☎2727
産婦人科
竹田産婦人科(山之口町) ☎0161
眼科
崎眼科(東千石町) ☎6627

- 耳鼻科
田原耳鼻科(下伊敷町) ☎3419
3月16日(日)
内科・小児科
高岡病院(照国町) ☎1370
猪鹿倉クリニック(武岡五丁目) ☎4050
西小児科医院(下荒田一丁目) ☎3797
みなみ診療所(真砂本町) ☎1321
服部放線科(上福元町) ☎6633
外科
野上病院(小松原一丁目) ☎4185
種子田外科医院(下伊敷町) ☎6856
整形外科
長嶺整形外科医院(呉服町) ☎6350
皮膚・泌尿器科
尾辻皮膚泌尿器科(下伊敷町) ☎6281
産婦人科
満尾産婦人科(照国町) ☎2817
眼科
長田眼科医院(薬師一丁目) ☎6737
耳鼻科
平田医院(上福元町) ☎3315
3月21日(金) 春分の日
内科・小児科
浜田小児科医院(西千石町) ☎4553
高田内科(西伊敷四丁目) ☎6200
松野内科医院(田上三丁目) ☎5220
大勝病院(真砂本町) ☎1122

- 稲森幸浩内科医院(上福元町) ☎2550
外科
外豊松病医院(下荒田三丁目) ☎0317
松窪外科(小松原二丁目) ☎0311
整形外科
整形外科日高病院(西千石町) ☎3291
皮膚・泌尿器科
皮膚科泌尿器科(鴨池二丁目) ☎2221
産婦人科
河野医院(東谷山三丁目) ☎2601
塚眼科医院(城西一丁目) ☎3567
耳科
耳科医院(荒田一丁目) ☎3231

休日急病診療所
23-0378
受け付けは午前10時～午後3時

- 3月23日(日)
内科・小児科
松岡医院(清水町) ☎4013
稲森医院(薬師二丁目) ☎7083
納箱病院(高麗町) ☎2171
松元小児科(鴨池一丁目) ☎0513
聖マリアクリニック(魚見町) ☎3420
外科
黒木外科胃腸科病院(田上二丁目) ☎2233
富岡胃腸科外科病院(宇宿一丁目) ☎0393

- 整形外科
わきた整形外科医院(東谷山三丁目) ☎2271
皮膚・泌尿器科
さめしま皮膚科(小松原一丁目) ☎8686
産婦人科
堂園光義産婦人科医院(高麗町) ☎0303
眼科
佐多眼科(下荒田三丁目) ☎0688
耳鼻科
上村耳鼻咽喉科医院(薬師一丁目) ☎5614
3月30日(日)
内科・小児科
中町診療所(中町) ☎4603
本田内科(小野町) ☎2266
中村病院(下荒田二丁目) ☎1288
内科小児科水落医院(真砂本町) ☎8800
森小児科医院(東谷山一丁目) ☎2887
外科
中村病院(下荒田二丁目) ☎1288
岩尾外科胃腸科(西千石町) ☎3700
クリニック
整形外科
上山整形外科(上竜尾町) ☎1101
皮膚・泌尿器科
猿渡ひふ科クリニック(呉服町) ☎2060
産婦人科
高木医院(上福元町) ☎1855
眼科
田代眼科医院(中央町) ☎1551
耳鼻科
耳鼻咽喉科橋本医院(平之町) ☎1886