

市の人口（推計）

	(61.5.1)	(前年同月比)
人口総数	530,222人	(+ 1,630人)
男	251,004人	(+ 416人)
女	279,218人	(+ 1,214人)
世帯数	190,700世帯	(+ 1,707世帯)



木々の間からの木もれ日が差し込む中、みんなで協力して、テントを設営する



キャンプファイアーには、明るさ、温かさ、友情、奉仕の意味がある

夕食の準備ができて、テントの前で輪になり、自分たちで作ったカレーライスを食べ始めます。おいしそうに食べる子供たち、みんなの力を合わせて作ったカレーライスは、どんな味だったでしょうか。

後片付けを終えて、午後七時三十分からキャンプファイヤーです。赤々と燃えるキャンプファイヤーを囲み、ゲームやフォークダンスなどで過ごす楽しいひととき、お互いにかみ笑って、みんな友達です。

午後十時、就寝。子供たちはテントの中で、きつと楽しい夢を見ることでしょう。

市立少年自然の家吉留一雄先生は「キャンプの基礎的知識を学ぶとともに、自然の中の素朴な共同生活を通して、子供同志、先生と子供のふれあいをさらに深めてほしい。そして、みんなで協力して一つのことを成し遂げることのすばらしさを分かちたい」と語っていました。

子供たちが、心身ともにたくましい活力ある「さつまっ子」に育ってほしいですね。

この日、市立少年自然の家のキャンプ場では、西紫原小学校の五年生二百十人と東桜島小学校の五年生十九人がキャンプを行いました。

このうち、東桜島小学校の子供たちがテントの設営を始めたのは、午

後二時三十分。指導するのはボランティアでキャンプカウンセラーをしている木村慎一さんと博多美紀さんの二人の大学生。実際に一張りのテントを張りながら、ていねいに子供たちに教えます。その後、子供たちは各班ごとに協力して、テントを張りま

たのは午後四時前。テントにゴザや毛布を運び込む子供たちは、晴れ晴れとしてうれしそうです。

夕食の準備は午後四時から。メニューはカレーライスと野菜サラダ。博多さんから飯ごうでのごはんの炊き方を習い、炊事用具一式を受け取り、炊飯活動が始まります。たきぎを集めたり、かまどに火をたき付けたり、飯ごうで米をといだり、野菜や肉を刻んだり、子供たちの仕事はそれぞれ分担当が決められています。慣れない手つきで包丁を使い、じゃがいもの皮をむき、玉ねぎを切る子供たちの目は真剣そのもの、いきいきしています。

夕食の準備ができて、テントの前で輪になり、自分たちで作ったカレーライスを食べ始めます。おいしそうに食べる子供たち、みんなの力を合わせて作ったカレーライスは、どんな味だったでしょうか。

後片付けを終えて、午後七時三十分からキャンプファイヤーです。赤々と燃えるキャンプファイヤーを囲み、ゲームやフォークダンスなどで過ごす楽しいひととき、お互いにかみ笑って、みんな友達です。

午後十時、就寝。子供たちはテントの中で、きつと楽しい夢を見ることでしょう。

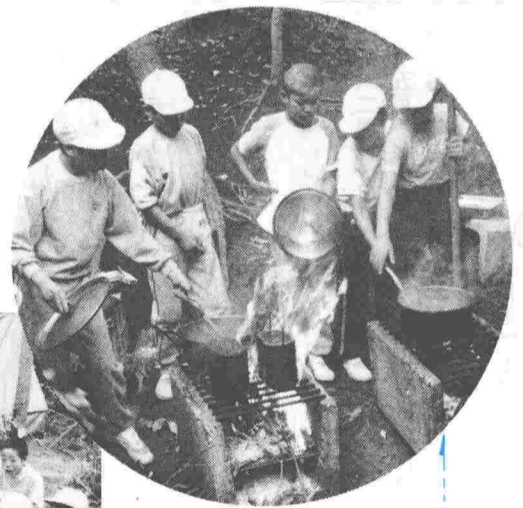
市立少年自然の家吉留一雄先生は「キャンプの基礎的知識を学ぶとともに、自然の中の素朴な共同生活を通して、子供同志、先生と子供のふれあいをさらに深めてほしい。そして、みんなで協力して一つのことを成し遂げることのすばらしさを分かちたい」と語っていました。

子供たちが、心身ともにたくましい活力ある「さつまっ子」に育ってほしいですね。

# 自然に親しむ

野山の青葉がひととき鮮やかな季節になりました。これから夏にかけては、野外活動に最適なシーズンです。ところで、野外活動といえばキャンプ。仲間と一緒に、澄んだ空気の中で、野鳥のさえずりを聞きながら、みんなで力を合わせて、テントを張り、食事を作り、キャンプファイヤーを囲んだ楽しい思い出をお持ちの人も多いのではないのでしょうか。

今回は、吉野台地にある市立少年自然の家のキャンプ場を訪ねました。



自分たちで作ったごはんとカレーを食べる子供たちの笑顔は、満足感に満ちている



## 市長随想

長寿社会の到来に向けて、自らを高め豊かにしようとするご婦人の方の学習意欲に心を打たれました。

生涯学習の施策にはこれまで力を入れてきたつもりでしたが、まだまだ充実しなければというところを感じるとともに「こんにちは市長です」を一回でも多く開いて市政運営に生かしたいと思う一日でした。

これから先、時間の許す限り皆さんのところにおじゃましようと考えています。お会いする日を楽しみにしています。

五月のさわやかな一日、勤労婦人センターを訪問し、自主学習グループの方々とお会いしました。

これは、市民の日常活動の場や仕事場などに私が直接出向き、市民の方々と普段着のままでじかにふれあい、語りの中からも市政について一人でも多くの方の生の声を聞かせていただくという主旨で今年から始めた「こんにちは市長です」の最初の語りでした。

勤労婦人センターでは、和紙工芸、版画、英会話、茶道、料理、バドミントンの各教室を見学しましたが、英会話グループの方々が上手な英語で迎えてくださったのにはびっくりしました。

料理教室でおいしい郷土料理をこころよくいただいたのはじめ、どの学習グループでも、和気あいあいとした楽しいひとときを過ごさせていただきました。

その後の話し合いの場では「ここで習ったことを少しでも社会に役立てたい」という発言や「働く男性向けの夜間講座を増やしたら」など、たいへん意欲的な意見が続出しました。

## 「こんにちは市長です」

赤崎 義則

## ふれあいの街角



勤労婦人センターで

### 新議長に川路氏 副議長に山口氏



山口 優氏



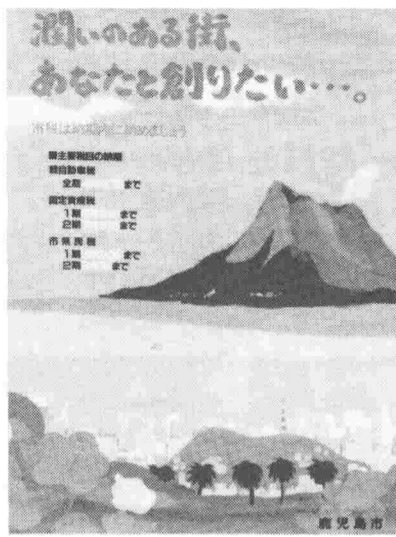
川路 益巳氏

五月に開かれた臨時市議会で、新しい議長に川路益巳氏、副議長に山口 優氏を選出されました。両氏の主な経歴は次のとおりです。

自由民主党。四十一年谷山市議会議員に初当選。五期目。建設消防委員会委員長、議会議長、建設消防委員会委員長など歴任。五十三歳。

## 市 税

# 住みよいまちづくりで 生かされています



市では、学校や道路の建設・整備、ゴミやし尿の処理、お年寄りや体の不自由な人々の福祉など、住みよいまちづくりのために様々な仕事をしています。これらの仕事には多くの費用が必要ですが、その費用の重要な財源となっているのが市税です。この市税のうち、皆さんが所得に応じて負担している個人の市民税について紹介します。

改正の主なもの、次のとおりです。  
①同居特別障害者の控除額引き上げ：同居している特別障害者についての配偶者控除額及び扶養控除額が、三十万円から三十四万円に改められました。

### 61年度市県民税 「改正のあらまし」

②均等割の非課税基準の引き上げ：均等割のみを納めている者に係る均等割の非課税基準の基礎となる合計所得金額が、二十六万円から二十八万円に改められました。  
③所得割の非課税限度額の引き上げ：総所得金額などの金額が三十一万円（従来は二十九万円）に本人、控除対象配偶者及び扶養親族の合計数を乗じて得た金額（控除対象配偶者または扶養親族を有する場合にはその金額に九万円を加えた金額）以下の者は、住民税の所得割が非課税に改められました。

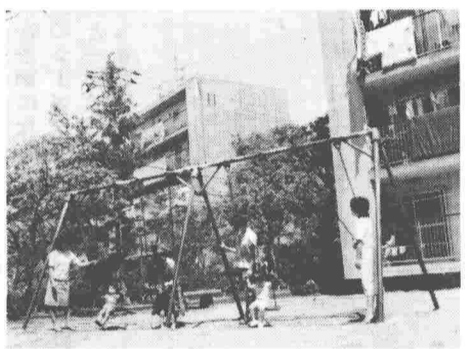
### 市民税の相談は お気軽に

市民税について、不明な点や相談がありましたら、遠慮なくおたずねください。

【問い合わせ】  
市市民税課 241111  
谷山支所税務課 692111

### 入居予定者募集

### 市営住宅の空き家待ちなど



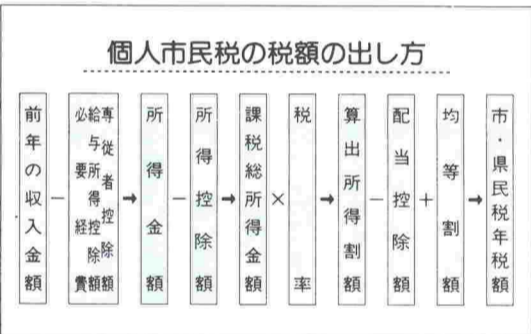
六十一年度に市営住宅が空き家になった時に入居できる「空き家待ち入居予定者」及び「星ヶ峯の新築住宅の入居者」を、次のとおり募集します。

### ◎空き家待ち入居予定者

- 【募集住宅と戸数】  
(1) 一般住宅：一種二百一戸、二種百六十五戸  
(2) 特定目的住宅（二種）：母子世帯向け住宅十五戸、老人世帯向け住宅九戸、心身障害者向け住宅十二戸  
(3) 車イス用住宅：一種二戸、二種二戸

### ◎星ヶ峯新築住宅

- 【募集住宅と戸数】二種一般住宅二十戸  
【申し込み受け付け及び申込書の配布】空き家待ち入居予定者の日程と同じ  
【抽選】七月十六日（水）十四時から、自治会館第五会議室で



### 軽自動車税の減免

本年度から「身体障害者又は精神薄弱者に対する軽自動車税の減免について」の通達の一部が、下表のとおり、改正されました。該当される人は、早めに手続きをしてください。なお、手続きに必要な書類などくわしいことは、市市民税課諸税係へおたずねください。

区分	改正後内容	改正前内容
身体障害者手帳の交付を受けている者	呼吸器機能障害の一級及び三級、ぼうこう又は直腸の機能障害の一級及び三級	呼吸器機能障害の一級及び三級
戦傷病者手帳の交付を受けている者	呼吸器機能障害の特別項症から第三項症までの各項症、ぼうこう又は直腸の機能障害の特別項症から第三項症までの各項症	呼吸器機能障害の特別項症から第三項症までの各項症



市県民税は、前年の所得に対して課税されます。去年退職しましたか... (問) 私は、去年の十一月に会社をやめて現在無職です。ところが、今年の六月に六十一年度分の市県民税の納付書が送られてきましたが、どうしてでしょうか。 (答) 六十一年度の市県民税は、六十年一月一日から十二月三十一日までの所得について課税されます。つまり、あなたの場合は、去年十一月まで会社に勤め、給料をもらっており、所得があった訳ですから、現在無職でも、去年の所得に対して、市県民税がかかります。



【問い合わせ】市市民税課 (241111)



【問い合わせ】市市民税課 (241111) 市谷山建設事務所 (692111) ※申込者が募集戸数に満たなかった時は、募集戸数に達するまで随時受け付けます。

事業所統計調査 昭和61年7月1日 工場も店舗も会社も学校も

7月1日は 事業所統計調査の日 この調査は、事業所の国勢調査といわれ、すべての事業所が対象となります。今月下旬に、調査員がそれぞれの事業所をお伺いしますので、みなさんのご協力をお願いします。 問い合わせ 市企画課 ☎241111

もっとみつめよう 私たちの川 〇川は飲料水の源となり、田畑を潤し、私たちの生活環境に潤いを与えてくれます。 〇川にゴミや空き缶を捨てないように、みんなできれいにしましょう。 河川愛護月間 5月21日～6月20日

日ごろから心掛けよう  
きれいな選挙

近く行われる予定の  
参議院議員通常選挙



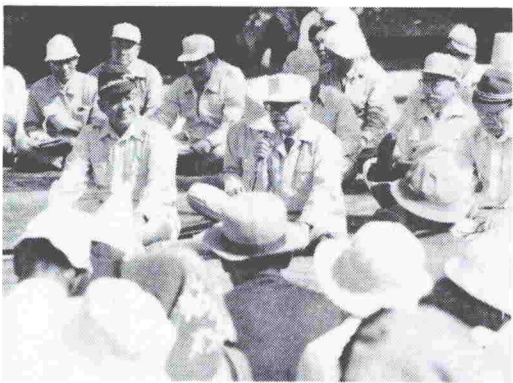
投票するときは、選挙区選挙(従来の地方区)は候補者の名前を、比例代表選挙(従来の全国区)は政党名を記入することになりますので、ご注意ください。

一人もれなく  
投票しましょう

今回の選挙は、五十八年六月に続いて二回目の選挙区選挙及び比例代表選挙です。このため、

知事を囲んで  
『車座対話』

『車座対話』



鹿児島市民と鎌田要人鹿児島県知事が県政について直接語り合う「車座対話」が、先月二十三日に開かれました。

会場の鴨池公園には晴天のもと、三百五十人を超える市民が参加。鎌田知事が「卒直な意見を聞かせて欲しい。決して聞き放しにはしない」とあいさつし、対話に入りました。

鹿島市市民と鎌田要人鹿児島県知事が県政について直接語り合う「車座対話」が、先月二十三日に開かれました。会場の鴨池公園には晴天のもと、三百五十人を超える市民が参加。鎌田知事が「卒直な意見を聞かせて欲しい。決して聞き放しにはしない」とあいさつし、対話に入りました。

これに対して鎌田知事は「新幹線は八月をめどに工事計画承認手続きを進めている」「西駅周辺の整備は県、市、地域一体となって進めていく」「本港改修は港としての機能と合わせて



清掃に励む子供たち

【問合わせ】市福祉事務所庶務課(241111)

季節のあいさつとして古くからの習慣となっているお中元。

寄付の禁止

投票日に、勤務の都合や旅行、入院などやむを得ない理由で、投票所へ行けない人は、公示の日から投票の前日までの間に、不在者投票ができます。

不在者投票

五十九年七月にスタートした「鹿児島市ボランティア活動指導者等賠償責任保険制度」は、来月一日で保障期間が終わりま

追加募集

市ボランティア保険加入団体

また、新たに加入を希望される団体は、次の要領で、追加募集します。

- (1) 加入対象団体は、活動の拠点が市内にあり、年二回以上ボランティア活動を行う十人以上の次のような団体です。
- (2) 加入対象団体は、活動の拠点が市内にあり、年二回以上ボランティア活動を行う十人以上の次のような団体です。

でも、それが選挙の一票につながるものだとしたら許されません。公職選挙法では政治家や候補者などが、有権者にお中元やその他金品を贈ったり、また、有権者が金品を求めたり、受け取ったりすることは禁止されています。

地域改善対策協議会の意見具申により、同和対策事業特別措置法などの各種施策により、同和地区の実態的差別的解消は相当程度進展したが、まだ、人々の観念や意識のうちに潜在

その人または家を指して批判の目を向けます。しかし、対象地区の場合は、仮に全体の中で一人が、反社会的な行為をしても「やっぱりあそこの人たちは」とその人を批判するのではなく、地区全体をそのような形で眺め

【問合わせ】市同和対策室(241111)

Table with 2 columns: 同和問題, 何を考える

正しく認識し  
偏見を取り除こう

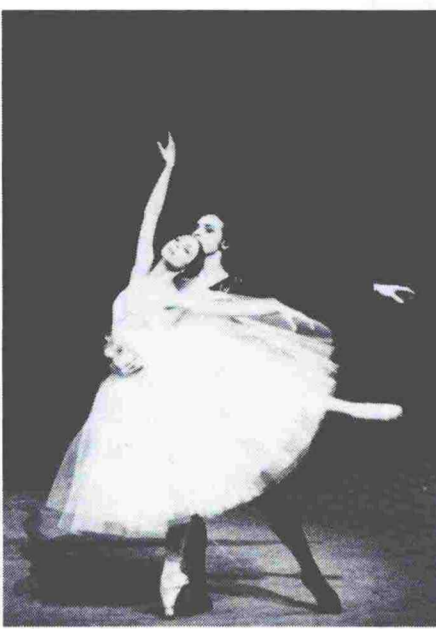
偏見や嫌悪の感情で交際を拒んだり婚約を破棄したりする行為などは、その裏に封建的な差別意識が生き続けていることの証拠であり、このような差別を心理的差別といえます。

市民相談室 241111
法律相談 毎週火・金曜日 13時～16時
谷山支所相談係 692111
伊敷支所 292111

降灰除去にご協力を！
収集した降灰は、降灰袋などに入れて宅地内降灰指定置場に出してください。
問合わせ
道路降灰 市補修工事課 258525

優れた舞台芸術を招く

昭和61年度市民文化ホール自主文化事業

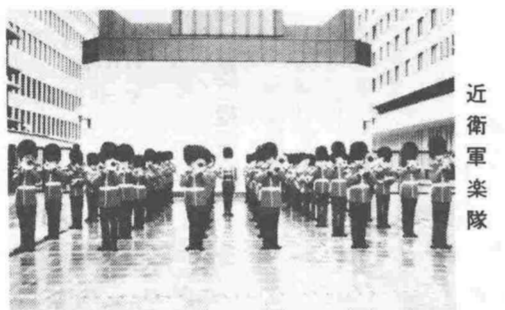


レニングラード・キローフ・バレエ

アダン「ジゼル」全二幕、二百余年の伝統に輝くレニングラード・キローフ・バレエは、三年前に鹿児島公演を行ったボリショイ・バレエと...

「子供と一緒に野山を歩いてみよう」と思いついた。三重岳から出発した。...

往復はがきに希望講座名、住所、氏名、年齢、性別、職業、連絡先の電話番号を記入...



文化庁移動芸術祭・鹿児島公演。吉田玉男ほか。近衛軍楽隊「女殺油地獄」...

数ある英国軍楽隊の中で、ロンドンのウェリントン兵舎にある近衛軍楽隊は、女王陛下の御前演奏を行う唯一の楽団として有名です。

夏の公民館講座一覧表

Table listing summer community center courses with columns for course name, content, time, and location. Includes courses like 'History and Art', 'Gardening', 'Cooking', etc.



夏の公民館講座生募集



「子供と一緒に野山を歩いてみよう」と思いついた。三重岳から出発した。...

親子で楽しい思い出を

市民文化ホール催し物案内



Table listing various events at the Municipal Culture Hall, including plays, concerts, and exhibitions with dates and times.

Table for 'Sports for Health' (健康づくり) with columns for event name, date, time, and target audience.

汗流して健康づくり。市民体育館。いい汗流して健康づくり。...

自然保護の作文・図画作品募集。テーマ：鹿児島市の花や緑、山、海、川、小鳥、緑化の推進...

地域公民館 キャンプ用具の貸し出し。貸出用具：テント(10張り)、炊飯用具(50人分)...

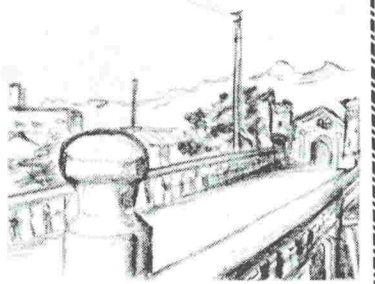
Table 1: Short-term Education Courses (教養講座(短期)). Table 2: Sports Classroom (スポーツ教室).

受講生募集。教養講座(短期)スポーツ教室。市勤労婦人センター。...

市立美術館 宮之原謙作陶展。宮之原謙作(明治31年～昭和52年)は郷土出身の陶芸家で、その技法は天目、白磁、青磁と幅広く...

竹筒ごはん・アスレチックに挑戦。市立少年自然の家。親子ふれあいの日。

今月のこよみ



「石門のみえる鶴尾橋」 原口邦子さん(永吉町)の作品

- 10日 ▷防火管理者資格取得講習会 [13日まで] 自治会館
11日 ▷5歳児と母親水泳教室 [13日, 18日, 20日, 25日も実施] 鴨池公園水泳プール
14日 ▷第52回東光展[22日まで] 市立美術館
15日 ▷市民歩こう会(7時)各校区
▷親子ふれあいの日...竹筒ごはん・アスレチックに挑戦ノ(9時~15時30分) 市立少年自然の家
17日 ▷鹿大美術部3回生展 [22日まで] 市立美術館
25日 ▷二科会鹿児島支部展 [29日まで] 市立美術館

市民画廊の案内

- ◎手づくりネクタイ、ルポル作品展 [9日~14日]
◎城西公民館自主グループ甲水会書道展、いけばな池坊展堀富子社中 [16日~21日]
◎ごみゼロ、空きかん運動児童作品展 [23日~28日]
◎愛の献血パネルポスター展 [30日~7月5日]

案内

市大島紬対策資金

市では、不況に陥っている大島紬関係の事業協同組合とその組合員に、事業資金の貸付を行っています。その貸付利率を0%引き下げ年5%とし、さらに利用しやすくしました。

まちづくりゴキブリ退治

梅雨時から夏場にかけて、ゴキブリの活動が活発になります。市では町内会を通じて、ゴキブリ駆除の薬剤を全世帯に無料配布します。

市営施設見学会

団体参加の予約受付中!

- 町内会や婦人会など団体で、施設見学をしてみませんか。
見学会先は、北部清掃工場、少年自然の家、市立美術館など
申し込み・問い合わせは市広報課

青果市場の臨時休市

6月26日(木)、青果市場は休みます。問い合わせは市中央卸売市場青果市場7-13

円高不況対策

最近の急激な円高による中小企業の不況対策として「特定中小企業者事業転換対策等臨時措置法」が施行されました。円高により影響を受けている中小企業は県の認定を受けることで、税制・金融面などで助成措置を受けることができます。

あなたの赤十字へ

6月は日本赤十字社員増強運動月間です。日本赤十字社の事業は、社員が納める社費(今年から5000円以上)によって改定されました。その大半がまかなわれています。

金融機関

8月から第3土曜も休み

- 市公金取扱所(鹿児島銀行市役所出張所)も休みです
当日は納入や支払いはできませんので前日までに済ませてください
問い合わせは市会計課へ

人権擁護委員に相談を

6月1日は、人権擁護委員の日です。人権擁護委員は民間人による人権の番人として、市民の相談に応じています。あなたの身の回りに、児童・生徒のいじめ、強制や圧迫、名誉棄損など、人権を侵害されて悩んでいる人はいませんか。本市には次の15人の委員がいますので、お気軽にご相談ください。秘密は厳守します。相談は無料です。

海外の映画と説明会

日時: 6月24日の18時~21時
会場: 県自治会館
内容: ①南米、カナダ、オーストラリアへの移住説明
②海外開発青年制度説明
③紹介映画の上映及び関係資料の配布
入場は無料です
問い合わせは県国際交流課 8-111へ

無料人権相談所

日時: 6月10日と7月8日のいずれも13時~16時
場所は、山形屋1号館7階

海づり公園

潮風のなかで
こころのふれあいを!
問い合わせ
市海づり公園管理事務所
市畜水産課 3822
29141

新規学校卒業生説明会

62年3月新規学校卒業生を対象とする求人説明会を7月1日から開始します。これから先だち求人説明会を開きますので、求人申し込みを希望する卒業生は必ず出席してください。日時と会場は、別表のとおり。問い合わせは鹿児島公共職業安定所 2711へ

無料税務相談

6月13日は鹿児島三越7階特設会場。6月17日は山形屋1号館7階社交室。時間は、いずれも10時~16時。主催は熊本国税局鹿児島税務相談室 3669へ

無料税務相談

日時: 月曜から金曜は、9時~11時と13時~15時。土曜は9時~11時。場所は泉町5-1、中塚ビル4階。主催は財団法人日本税務協会鹿児島支所 0364

物価情報

(5月1日 消費生活情報連絡員調べ)

Table with columns: 調査品目, 規格, 平均価格, 前月平均価格, 前年度同月平均価格. Lists various food items like meat, fish, and grains.

催し



少年少女吹奏楽団

創立以来110年間の伝統と実績を誇る、ウイーン金管の故郷、ノイシュタット音楽学校の精鋭が勢ぞろい。地元少年少女吹奏楽団が、賛助出演します。
日時: 7月22日19時
場所は、県文化センター
曲目は「美しく青きドナウ」「おわがオーストリアよ」ほか
料金はS席2000円、A席1600円、一般自由席1300円。高校以下自由席800円(当日各200円上がり)
問い合わせは県文化センター 4221へ

第2回教養講座

講座のテーマは「からいも交流」。講師は、加藤憲一氏(南方圏交流センター代表)
日時: 6月14日の14時30分~16時30分
会場は、県立図書館内視聴覚センター大研究室
受講対象者は、一般市民
申し込み方法は電話申し込みか直接申し込み
定員(200人)になり次第締め切りますので、早めに申し込みください
申込先問い合わせは県立図書館教養講座係 9511へ

黎明館土曜映画会

上映映画は「手漕ぎ舟」(九州の古墳文化)
日時: 6月28日14時から
会場は黎明館講堂
入場は無料
問い合わせは黎明館 25100へ

Smokin Clean logo and illustration of a person smoking. Text: さわやかに吸ったその手であと始末

6月1日 梅雨期の ~30日 交通事故防止運動
雨の日は、スピードを控えめに! 急ブレーキ、急ハンドルは危険です。
車間距離は十分に!
雨の日は視界が悪いので注意しましょう。
歩行者や自転車には、特に気をつけましょう。
★問い合わせは市交通安全防災課 241111

ご利用ください... シルバー人材センター
庭の手入れと 降灰の季節です!
日当
・せん定 6,600円~7,700円
・除草 4,400円~5,500円
・灰処理 4,400円~5,500円
問い合わせ
市シルバー人材センター 4661
市内天保山町1-1 (中小企業センター2階)

万一の交通事故に備えて、1日1円の 共済に家族そろって加入しましょう。
交通災害共済出張受け付け
武公民館
上之園公民館
南新町公民館
南郡元町公民館
宇宿町中公民館
池之上町公民館
(受付時間は 13時30分~16時)
問い合わせは市交通安全防災課 241111
市交通事故相談所(市役所の本館西側)をご利用ください。

# 募集

## 市営施設等見学会

◇日時は6月18日9時〜15時  
30分 市役所前から出発  
◇見学会所は市福祉コミュニティセンター、福昌寺跡、日本たばこ産業鹿児島工場ほか  
◇参加資格は20歳以上の市民  
◇定員は55人 ◇参加費は300円 ◇申し込みは6月16日8時30分まで電話で(先着順) ◇申し込み・問い合わせは市広報課へ

## 観光功労者の推せん

◇事業所や市民の皆さんから観光功労者表彰候補者の推せんを受け付けます ◇表彰基準は①観光関係の事業所などで永年勤続し、業務に誠実で他の模範となった人②観光地の清掃、美化に努めるなど観光の振興に寄与した人や団体  
◇受付期間は6月2日〜30日

## 国民年金 免除申請が毎年申請に受け付けは6月23日から

国民年金保険料の納入が困難で、申請免除を希望される人は、市の窓口で手続きをしてください。  
これまでは3年ごとに申請を受け付けていましたが、本年度から毎年申請する方法に切り替えになりました。申請書の記載欄には申請者を含む世帯全員の氏名を記入していただくことになりました。  
なお、受け付けの際に所得税または市民税の申告状況と固定資産の保有状況を確認しますのでご注意ください。  
受付期間 6月23日〜7月31日  
必要なもの ①国民年金手帳 または61年度国民年金納入

市役所 ☎24 1111

谷山支所 ☎69 2111

伊敷支所 ☎29 2111

東桜島支所 ☎21 2111

## 弓道スポーツ教室

◇対象は、弓道を志す未経験の一般市民 ◇開講日は6月19日〜8月28日の月曜と木曜18時から20時まで ◇場所は市営弓道場 ◇定員は40人 ◇内容は弓道の基礎知識と弓射の実技など ◇経費は無料(傷害保険1040円が必要) ◇締め切りは6月12日(必着) ◇申し込みは往復はがきに住所、氏名、年齢、電話番号を記入し、〒892市内山下町11の1 市保健体育課へ



## 交通局モニター

資格 満20歳以上の市民  
募集人員 20人  
任期 8月1日から1年間  
主な仕事 交通局運営に関する建設的な意見、サービス内容についての意見・要望などの提出、意見交換会出席  
応募方法 はがきに住所、氏名、生年月日、性別、職業、電話番号を記入し6月30日までに着くようお送りください  
申込先 〒890高麗町43の41 交通局企画営業課 ☎2111



## 皇宮住宅の新築入居

皇宮住宅は五ヶ別府町字石坂に建設され、5階建て、1種3DK(6.6・6.6・DK)：20戸、2種3DK(6.6・4.5・DK)：50戸、25000円 ◇申込書と案内書の配布は6月16日〜30日  
受け付けは7月1日、2日9時〜16時 ◇問い合わせは県住宅管理センター ☎4539

## 婦人電気教室

日常生活に必要な電気の知識と修理実習 ◇期間は7月(9月(月2〜3回)) ◇開講日は7月8日 ◇募集人員は80人(定員になり次第締め切り) ◇受講料は無料 ◇問い合わせは九電鹿児島営業所サービスセンター ☎1111



## ご利用を、老人福祉バス「ゆうかり」

必要事項を記入し、祇園之洲のコミュニティセンター、市老人福祉課、各支所、市老連事務局へ(申請書は各窓口準備)  
利用期間 7月1日〜9月30日(ただし毎週月曜日と祝日は除く)  
利用できる団体 単位老人クラブ  
利用回数・費用 年1回、無料(61年度既に利用したクラブは除く)  
運行範囲 原則として市内  
申し込み方法 申請書に



## カメラピククス



初の「こんにちは市長です」開く

5月7日 第1回のふれあいと真心の語り合いが市勤労婦人センターであり、赤崎市長らが出席。婦人の生涯学習や市政について、ひざを交えて語り合いました。



新しい平田橋が完成

5月19日、平田橋架け替え工事の完成式があり、橋の歩道中央部の彫刻の除幕や西岡安平さん・イハノさん親子三代夫婦、関係者らによる渡り初めなどが行われました。

## 児童手当の現況届は6月中旬

児童手当を受けている人は、毎年6月1日現在の現況を6月中旬に届け出なければなりません。現況届を出さないと、6月分以降の手当が受けられなくなります。なお61年2〜5月分の手当は6月5日に振り込みます。

61年度の所得制限の限度額は別表のように予定です。ただし、各種控除がある場合もあります。

手当を受けていなかった人で、別表の所得制限額の範囲内になった人は新たに請求手続きをしてください。公務員と国鉄職員は職場で申請のこと。

手続きに必要なもの ・通知書(はがき)…届かない人は連絡を！ ・印鑑(朱肉を使うもの) ・受給者名義の預金通帳(変更がある場合のみ) ・国民年金手帳か被用者年金加入証明書(はがきに会社の証明が必要)

### 所得制限限度額表

扶養人数	60年分給与と所得控除後の金額	
	非被用者	被用者
0	1,410	3,155
1	1,710	3,455
2	2,010	3,755
3	2,310	4,055
4	2,610	4,355
5	2,910	4,655
6	3,210	4,955
7	3,510	5,255
8	3,810	5,555

\*非被用者…国民年金加入者、年金未加入者など  
\*被用者…厚生年金加入者など

提出期限 6月30日

新規に申請する場合

印鑑、預金通帳、国民年金手帳か被用者年金加入証明書(用紙は窓口にあります)

提出先・問い合わせ

市児童家庭課 ☎1111または最寄りの支所

## 市県民税

(第1期)

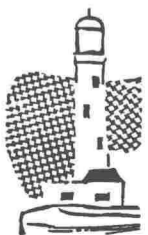
## 国民健康保険税

(第2期)

『納期』は

6月30日まで

★市税は、納期内に納めましょう。



## 活用ください 町内会などに対する補助制度

市ではコミュニティづくりを進めるため町内会などに対し、補助制度を設けています。

- ◆ふるさとづくりのためのまつりや行事などに、経費の30%以内で1年度3万円・3年間
- ◆広報活動に必要な印刷機器の購入と掲示板設置に、経費の3分の1以内・限度額15万円
- ◆手押し式降灰除去機を購入した場合、経費の2分の1・1台当たりの限度額5万円
- ◆集会所を建設する場合工事費の70%以内で1,000万円、土地建物同時取得の場合1,500万円まで融資し、利息のうち3%を超える分に利子補給

## 降灰除去機展示コーナーを設置

降灰除去には商店街や町内会、市民の皆さんの協力をいただいています。  
このほど、市役所本館1階正面階段横に手押し式降灰除去機を展示しました。おこ来庁の際、ご覧ください。  
問い合わせ 市市民生活課 ☎21111



## 市民のひろば -MBC- 8時放送

- 市長と語る
- わたしたちの街の市営施設 ~西郷南洲顕彰館~
- 愛の血液助け合い運動

## 市政の窓 -KTS- 週2回放送

土曜日 12時55分〜13時  
日曜日 16時55分〜17時

## かごしま市政ガイド -KKK- 週1回放送

日曜日 11時45分〜11時50分

## 市のテレビ番組

# 怖い、日本脳炎から子供を守る

日本脳炎は、発病するとおよそ六七割は死亡あるいは後遺症が残る恐ろしい病気です。

これに感染すると四〜十四日の潜伏期の後、寒さ、ふるえ、発熱、頭痛、めまい、吐き気、首筋肉の硬直、興奮、けいれん、こん状態がみられます。

この恐ろしい日本脳炎は日本脳炎ウイルスによって起こりコガタアカイエカが媒介します。

毎年八月ごろまでに日本脳炎ウイルス汚染が北海道を除く日本全国に広がり、夏から秋にかけて患者が発生し、九州、

中国、四国や近畿地方で患者発生が目立ちます。

お母さんになる年代の人たちは、日本脳炎に対する免疫が低下しています。

このようなお母さんから生まれる赤ちゃんは、日本脳炎ウイルスを持った蚊にさされると、時に発病することがあります。生後二十七日や三か月のかわいい赤ちゃんが発病したこともあるのです。

日本脳炎の予防は、蚊の駆除とワクチンの接種を受けることです。

最近、殺虫剤に抵抗性を持ったコガタアカイエカが大変増えています。

かわいなお子さんが蚊にさされないよう、また、外出時には帽子をかぶせてあげてください。

現在のところ、恐ろしい日本脳炎の危険から確

接種年齢	● 3歳〜15歳
実施期間	● 7月まで
効果	基礎免疫(初回2回、追加1回)とその後の追加免疫で抗体はよく保たれます。初めてのときは接種後1か月ぐらいで免疫ができます。
副反応	副反応はほとんどありません。まれに、発熱や痛みがある程度です。
ワクチン接種を受けるときの注意	● 体の調子のよいときに受けて下さい ● 問診票は正確に記入して下さい ● 1か月以内に他のワクチンを受けたときは、医師に相談して下さい ● 接種当日は入浴や激しい運動を避けて下さい ● その他分からないことは医師に相談して下さい

実際に守るには、ワクチン接種が唯一の方法です。

日本脳炎は、中国、韓国、台湾、インド、タイなどでも流行しています。汚染地や流行地へ出かける前は忘れずにワクチン接種をおきましょう。

幸せな家庭を守るために、流行期の前に子供さんにワクチン接種を済ませてください。

対象は市内に住む昭和59年7月生まれの虫歯のない子供。料金は600円。申し込みは往復はがきにて、受診者の住所、氏名、生年月日、保護者名、電話番号を記入して中央保健所母子保健係へ(締め切りは6月30日(必着))

**歯科相談室**

歯科検診・歯磨きの仕方・食事指導などの歯の健康相談。対象は乳幼児から一般成人まで。日時と会場は、6月27日(金)13時30分〜15時、山下保健所。歯ブラシをお持ちください。

**神経芽細胞腫検査**

10月1日から神経芽細胞腫検査が始まります。神経芽細胞腫とは小児がんの一種で、4〜5歳までに現れ、1歳未満で発見されるとほとんど治りません。この検査は61年4月1日以降に生まれた赤ちゃんを対象に尿検査を行います。尿検査の受け方は3〜4か月健康診査の時、市内の委託医療機関で検査用セットを受け取り(7月1日から)、県民総合保健センターに郵送します。詳しいことや該当児以外で検査を希望する人は県民総合保健センター(23332か、中央・山下両保健所へ)

**健康コーナー**

灰を洗い落としましょう。火山ガスにまよりのどが痛む時は2%の重曹水でうがいをするのが効果的です。

△重曹水の作り方▽  
200ccの水に4g(小さじすりきり2杯)の重曹を溶かす

△保健所では、降灰・ガスに関する健康相談を行っています。相談日時は中央保健所：毎月第1・2・3月曜日の8時30分〜10時、山下保健所：毎月第1・3・4火曜日の8時30分〜10時。相談無料

**性病 無料血液検査**

6月12日〜18日の性病予防週間中に、無料血液検査を行います。場所は中央・山下両保健所。時間は平日が9時〜15時、土曜日が9時〜11時。性病は健康な心身を侵し、子孫に悪い影響を及ぼします。結婚前や妊娠した時も、必ず血液検査を受けましょう。

中央保健所 ☎2321  
〒890 鴨池二丁目25の1の11  
山下保健所 ☎1111  
〒892 山下町10の5  
谷山保健センター ☎2315  
〒891-01 上福元町4360

## 梅雨は 間近

あなたは住んでいるところは安全ですか

6月は「土砂災害防止月間」

雨は「恵みの雨」という言葉もあるように、わたしたちの暮らしに多くの恩恵を与えてくれる半面で、恐ろしい土砂災害を起こす引き金にもなります。

土砂災害なんて無縁のもの、被害に遭った人のほとんどがそう思っていたはずですが、

ところが、雨がしばらく続いたある日、突然に――

そこで、ふだんから川やけの位置、地質、地盤の高さなどの特性を知っておくことが大切です。

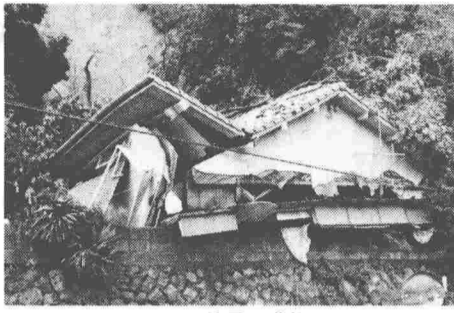
また、山林の伐採、池の埋め立て、宅地造成など、周囲の環境の変化によって災害発生の様相が変わることもありますのでよく注意しておきましょう。

△注意報▽  
風雨、風雪、強風、大雨、大雪、濃霧、雷雨、異常乾燥、霜、

異常低温、洪水によって被害が予想されるときに出されます。

△警報▽  
暴風雨、暴風雪、大雨、大雪、洪水によって大きな被害が起ると予想されるときに出されます。

このようなとき、市では厳重



がけ崩れの結果は悲惨です

な警戒体制を敷き災害に備えますので、皆さんはいつでも避難できる準備をしてください。

△避難準備▽  
①最寄りの避難場所を確認し夜間でも安全に避難できるように道順を調べておく。  
②老人、病人、幼児は早めに避難する。  
③携帯品は食料品、衣類、身の回り品など、手軽に避難できるよう最小限のものを。  
④一人で避難せず、近所の人などと一緒に行動する。

△避難場所▽  
指定された場所があります。が、これにこだわる必要はありません。

地形や距離、災害の種類などを考えて、学校、公民館、集会所、その外安全な場所へそれぞれ避難してください。

長い雨と強い雨は、土砂災害の危険信号。水無月を「災害無月」にするためにも、近くには山やがけのある方は、点検と注意をお忘れなく。

指定された場所があります。が、これにこだわる必要はありません。

地形や距離、災害の種類などを考えて、学校、公民館、集会所、その外安全な場所へそれぞれ避難してください。

長い雨と強い雨は、土砂災害の危険信号。水無月を「災害無月」にするためにも、近くには山やがけのある方は、点検と注意をお忘れなく。

**降灰・ガスへの心掛け**

◇桜島の降灰やガスがひどい時は次のようなことに心掛けましょう

①降灰時には目に入らないよう注意しましょう。もし、入ったらこすらずにきれいな水で目を洗って下さい。取れにくいものは眼科医で診てもらいましょう

②降灰のひどい時に外出する場合は、帽子・マスク・長袖の服を着用し、傘を利用しましょう

③外出から帰ったらうがいをし、顔・手など露出している部分の

**健康診査・住民検診**

◇胃がん検診  
対象は40歳以上の市民。検診料は500円。日程と会場は、6月20日：緑丘中、21日：桜丘東小、26日：吉野出張所、27日：武岡小、28日：南小、7月10日：錦江台小

◇子宮がん・乳がん検診  
対象は30歳以上の市民。検診料は子宮がん400円、乳がん1400円。日程と会場は、△子宮がん：6月19日：大明丘小、20日：田上小、23日：東部農協、24日：西谷山小、△乳がん：7月7日：西田小

◇申し込みはがきに受診日・会場・住所・氏名・年齢・電話番号を記入して中央保健所検診係へ

**休日在宅医さん**

診療時間 午前9時〜午後6時  
※やむを得ず一部変更になることがあります。ご了承ください。

休日在宅医の問い合わせ ☎2323〜5  
休日夜間急病センター ☎1499  
(休日の夜間午後6時〜午後11時)  
全夜間輪番在宅医 ☎1499 ☎2323〜5  
(毎日午後6時〜翌朝8時)

6月8日(日)  
内科・小児科  
有馬内科病院(西千石町) ☎0100  
幸山内科(山下小前町) ☎5585  
幸松内科(下伊敷町) ☎8322  
松元小児科(上荒田町) ☎0513  
大徳内科(鴨池一丁目) ☎8011  
めしま共立病院(宇宿一丁目) ☎3151  
吉野相良外科(南郡元町) ☎5500  
野相良外科(吉野町) ☎5500  
整形外科白坂病院(中央町) ☎3161  
皮膚・泌尿器科  
崎崎医院(易居町) ☎4655  
産婦人科  
鍋倉産婦人科(易居町) ☎5565  
眼科  
文館眼科(東千石町) ☎4686

耳鼻科  
平田医院(上福元町) ☎3315

6月15日(日)  
内科・小児科  
前田内科クリニック(小川町) ☎5600  
大門口内科小児科(松原町) ☎8015  
中江病院(西千石町) ☎3121  
中松岡内科(郡元一丁目) ☎5577  
川畑隆駿内科(下福元町) ☎1426

外科  
野上病院(小松原一丁目) ☎4185  
坂元外科胃腸科(鴨池一丁目) ☎3200

整形外科  
整形外科日高病院(西千石町) ☎3291

皮膚・泌尿器科  
田中皮膚科(上福元町) ☎1345

産婦人科  
東産婦人科(郡元三丁目) ☎8289

眼科  
代眼科(中央町) ☎1551

耳鼻科  
耳マガタ耳鼻科(荒田一丁目) ☎3231

6月22日(日)  
内科・小児科  
柚木病院(稲荷町) ☎2222  
井内診療所(加治屋町) ☎9888  
井内診療所(田上一丁目) ☎5557  
井内診療所(郡元三丁目) ☎2612  
小児科(東谷山一丁目) ☎2887

島病(下荒田三丁目) ☎0317

相良外科(東谷山一丁目) ☎2281

整形外科米盛病院(草牟田二丁目) ☎3232

皮膚・泌尿器科  
永吉医院(東千石町) ☎9682

産婦人科  
片平医院(松原町) ☎0381

眼科  
有耳上眼科(真砂本町) ☎0879

耳鼻科  
村耳鼻科(薬師一丁目) ☎5614

休日急患歯科診療は  
23-0378  
受け付けは午前10時から午後3時まで

6月29日(日)  
内科・小児科  
四枝内科(吉野町) ☎5511  
鮫島小児科(山之口町) ☎2525  
村野内科(城西二丁目) ☎8253  
村野内科(紫原四丁目) ☎3511  
坂上内科(下福元町) ☎6602

外科  
坂本木下病院(西田一丁目) ☎8266  
橋村医院(上福元町) ☎2375

整形外科  
整形外科横峯病院(松原町) ☎1241

皮膚・泌尿器科  
おく医院(武一丁目) ☎4732

産婦人科  
牛飼産婦人科(下荒田二丁目) ☎1200

眼科  
吉村眼科(宇宿三丁目) ☎6221

耳鼻科  
徳田医院(伊敷町) ☎5845

7月6日(日)  
内科・小児科  
神田医院(坂元町) ☎1288  
江夏医院(甲突町) ☎5965  
小児科上笹貫医院(武岡二丁目) ☎0340  
内科小児科(紫原五丁目) ☎0441  
内科中木原病院(小松原一丁目) ☎5311

外科  
黒木外科胃腸科(田上二丁目) ☎2233  
平山外科胃腸科(上福元町) ☎6121

整形外科  
整形外科田平病院(加治屋町) ☎6903

皮膚・泌尿器科  
永田医院(加治屋町) ☎2727

産婦人科  
産科婦人科柿木病院(加治屋町) ☎3939

眼科  
眼科川畑病院(上之園町) ☎6164

耳鼻科  
耳鼻科(平之町) ☎1886

(大切なものは保存しておきましょう)