

市の人口（推計）

	(61. 7. 1)	(前年同月比)
人口総数	530,644人	(+ 1,232人)
男	251,329人	(+ 241人)
女	279,315人	(+ 991人)
世帯数	190,989世帯	(+ 1,603世帯)

読書グループ

『竹の子』

手作り絵本は楽しいな



てのひらに絵の具を塗り、各ページに交互に黄色と青の手形を押していく。もう少しで、手作り絵本ができあがる



澄んだひとみで絵本に見入る子供たちの目は、生き生きと輝いている

夏休みに入り十日余り、市内の各地域では夏休みの自由な時間を使っての緑陰読書が盛んです。暑い日差しを避け、涼しい木陰で親子一緒に本を広げている光景はほほえましいものです。

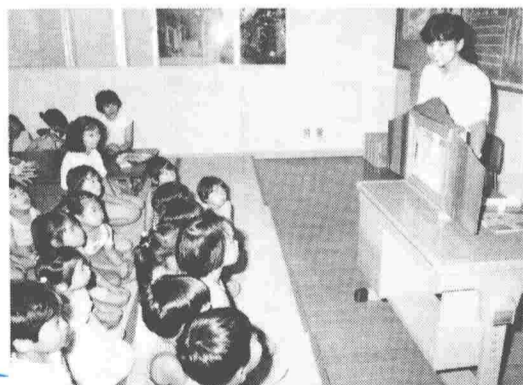
ところで、星ヶ峯ニュータウンにはユニークな読書活動をしているグループ「竹の子」(代表上原富貴枝さん、会員約百五十人)があります。「竹の子」は移動図書館わかくさ号の利用団体で、手作りの絵本作りや人形劇など、子供たちのための読書活動を続けています。

七月下旬のある日、星ヶ峯ニュータウン七区の市営住宅の集会所を訪ねました。

午前十時、集会所には九人のお母さんたちと幼児から小学三年生までの子供たち二十五人が集まっています。夏休み読書活動の一環として、手作りの絵本作りが行われるのです。

絵本作りの前に「かばくんのおはなし」の絵本の読み聞かせと紙芝居「ごきげんの悪いコックさん」が行われました。子供たちはこにこ笑いながら楽しそうに話を聞いていました。

十時三十分になると、いよいよ「わらべ歌の絵本作り」です。一人分の材料は長い画用紙二枚、短い画用紙一枚、それに厚紙一枚です。上原さんの説明の後、作業を始めます。長い画用紙は二枚とも、のりしろの部分を残して、四つに折り、短い方も同じように二つ折りにします。そして、ボンドでつなぎ合わせます。簡単な作業のようですが、子供たちにはなかなかうまくいきません。お母さんたちの協力で、紙を折り、ボンドでのりづけする子供たちは一生懸命です。最後に厚紙で表紙を作り、製本が終わりました。



画面が、変わるたびに子供たちの笑う声が部屋中に広がる

黄色と青の絵の具をのひらに塗る手形を左右交互に押し込みます。乾いたら手形の指の部分に、目や鼻、口、耳などを書きます。そして、最後に表紙に思い思いに、自動車、魚、星人の顔などを描き、自分の名前を書いて出来上がりです。

「おばちゃん絵本できたよ」。正午過ぎ、自慢して、出来上がった自分の絵本を見せる子供の顔は喜びに満ちあふれています。

子供二人と参加した道岡昌子さんは「子供に引張られて参加しました。素朴な手作り絵本を親子一緒に作るから楽しいですね。家でもう一度絵本作りに挑戦します」と話していました。

自宅で、ボランティアの家庭文庫の貸し出しも行っている上原さんは「手作り絵本や紙芝居で子供たちに絵本の楽しさを知ってもらい、多くのすばらしい絵本に出会わせてあげたい。このことが、本好きの子供を育てることになるのではないでしょうか」と話していました。

市長随想

自衛隊員や消防・警察の方々の身を以ての救助活動には毎日頭の下がる思い一杯でした。また、炊き出しやお茶入れなど、身内のことをようにお骨折りいただいた隣近所の方々の姿を拝見して地域の連帯、隣人愛のすばらしさに今更のように心を打たれました。

「どうか一人でも多くご無事で」と祈るような気持ちで救助活動を見守っていたさながら、生後八カ月の圭介ちゃん救出の知らせは、私の暗い心に大きな光を与えてくれました。自分の命に代えて子供の命を守り通した母親の愛情の強さに今でも深い感動を覚えます。そして圭介ちゃんにはお母さん、お兄ちゃん分まで幸せになってほしいと祈らずにはおられません。

水にもろい特殊な土壌であるシラス台地に生を営んでいる私どもは、常に台風や豪雨と闘っていかねばならない宿命にあります。農家にとっては恵みの雨であるこの梅雨も、毎年のように人の命を奪う災害を引き起こしています。

今度の災害は、災害に対する日ごろの備え、早目の避難、隣近所の連帯など幾つかの問題を改めて問いかけています。

台風シーズン控ええた今、一日も早く復旧に全力を傾けるとともに市民と行政が一体となって、この教訓を生かした災害対策の確立に努力しなければならぬと思っています。

ふれあいの街角



中央公園で

災害を乗り越えて

赤崎義則

さる七月十日の集中豪雨は城山を中心に極めて局地的ではありましたが、私どもの常識を絶する異常なものでした。

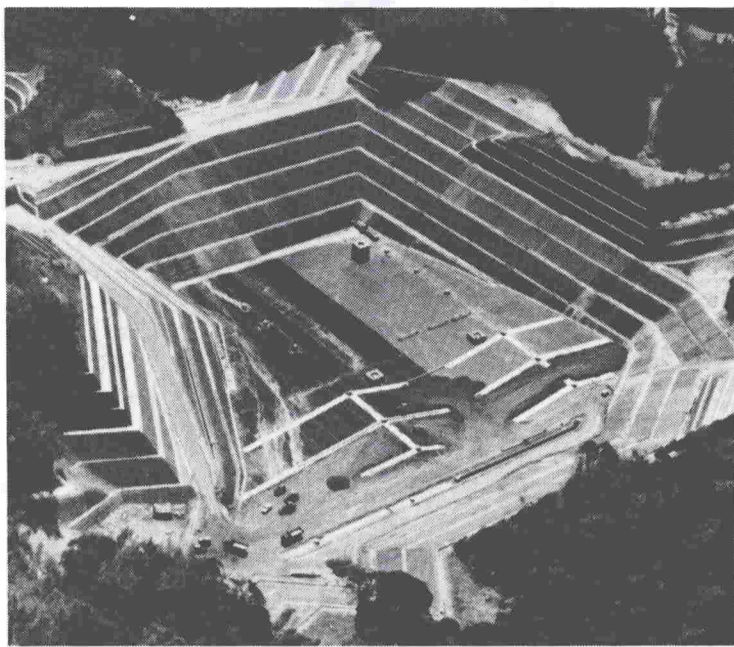
昨年の台風十三号に引き続くこの集中豪雨で山肌が至る所無残にえぐりとりられ、特に十八人の貴い生命を失ったことは返す返すも残念なことでありました。

亡くなられた方々に改めて深い哀悼の意を表し、ご遺族の皆様には心からお悔やみを申し上げます。

『横井埋立処分場が完成』

9月1日から業務開始

市内犬迫町の北部清掃工場の隣接地に建設中の横井埋立処分場のうち一工区が、八月に完成します。これまで燃やせないゴミは五ヶ別府町の細田口埋立処分場で埋め立て処理をしてきましたが、九月一日からは、横井埋立処分場で行うこととなります。



完成間近の一工区、今後14年間に1,920,000㎡の埋め立てをする予定である。

今後三十年間
埋め立ては大丈夫

横井埋立処分場は、細田口埋立処分場の埋め立てが八月末で完了するため、総事業費約四十六億円をかけて、五十九年度から三十九年度の工期で、建設を進めてきたものです。

処分場の広さは三十六万平方メートルあり、一工区と二工区に分かれています。今後、三十年間に四百五十万立方メートルの埋め立てが可能で、

今回完成するのは一工区で、六十一年度から向こう十四年間に百九十二万立方メートルの埋め立てを行う予定です。

今後三十年間のごみ埋め立て量四百五十万立方メートルは、この九月にオープンする市役所東別館の九十二杯分にあたります。

処分場は周辺の環境を守るため、公害防止に最新の技術と設備を採用しており、汚水が地下

水に混入するのを防止するため、場内の全面に遮水シートを張ってあります。また、ごみに群れるからず、ねずみの被害や悪臭を防止するため、搬入されたごみは即日覆土を行い、ごみ埋め立てで発生するガスは、ガス抜き設備で燃焼させます。

汚水は調整池にためた後、浸出液処理施設で処理して、場内の散水と北部清掃工場の冷却水に利用し、原則的に場外へ出さないように工夫してあります。

この横井埋立処分場の完成により、ごみをさらに効率的衛生的に処理し、今後のごみの増大に対応するとともに、市民サービスの向上と快適な環境づくりが期待されています。

ごみの搬入に注意を

市民の皆さんがゴミを搬入できるのは、北部清掃工場と横井埋立処分場の二カ所です。ごみを搬入する場合は、次のことに注意してください。

- ◎北部清掃工場に搬入するごみ：燃やせるごみ ①紙くず ②草木くず類 ③野菜くず類 ④繊維くず類(木くず類は一辺を三十センチ以内にして)

- ◎横井埋立処分場へ搬入するごみ：燃やせないごみ ①ガラス、びん類 ②金属類 ③プラスチック類 ④燃やさない(灰)類

※土砂、がれき、有害物は搬入できません。
【搬入時間】いずれも八時三十分から十七時まで(土曜日、祝日は平常通り、日曜日は休み)

【問い合わせ】市清掃施設課(24)1111、市北部清掃工場(38)0676



7・10豪雨の被災者の皆さんへ

災害と市税の減免

災害で次のような被害を受けた人は、市税の減免を受けられます。

- ◎固定資産税・都市計画税：固定資産にその価格の十分の二以上の被害を受けた場合
- ◎市県民税：住宅家財の損害(保険金などで補てんされる金額を除く)が住宅家財の価格の十分の三以上の被害を受けた場合で、前年の所得が六百万円以下の人
- ◎国民健康保険税：住宅家財の損害(保険金などで補てんされる金額を除く)が住宅家財の価格の十分の三以上の被害を受けた場合で、前年の所得が六百万円以下の世帯

市税の減免を受けた人は減免申請書を提出してください。減免申請書は資産税課、市民税課、国民健康保険課及び各所にあります。

なお、国税関係については税務署(24)9131)か税務相談室(24)3669)へご相談ください。

【問い合わせ】市資産税課・市民税課・国民健康保険課(24)1111)か各支所

国民年金保険料の免除申請

今回の集中豪雨で家屋などに損害を受けたような場合は、保険料の申請免除の適用対象者になると思われますので、該当者は、市国民年金課にご相談ください。

【問い合わせ】市国民年金課(24)1111)か各支所

被災世帯への貸付制度

世帯主が一カ月以上の負傷、あるいは家財の被害(家財の価格の三分の一以上の被害)又は住居の被害(半壊以上)を被った世帯に、災害援護資金を貸し付けます。貸し付けの条件などくわしいことは、社会福祉課にお尋ねください。

このほか、民生安定資金貸付や世帯更生資金貸付などの制度があります。

【問い合わせ】市社会福祉課(24)1111)

ちょっと一工夫

夏場のゴミ出し

物が腐りやすい季節です。この時期のゴミの中には、水分を多く含んだすいかなどの果物の皮が、多く見受けられます。

これらのゴミをそのままゴミステーションに出すと、ステーションが汚れ、周囲の人々の迷惑になるばかりか、ゴミ収集に従事する人も困らせます。このようなゴミはよく水切

りをして、吸湿性のある新聞紙などに包み、丈夫なポリ袋に入れ、袋の口をしっかりくくって、出してください。

みなさんの協力で、ゴミステーションをいつも清潔にしておきたいものです。

ところで、市清掃事務所では粗大ゴミ収集の申し込みが多くなり、現在、順番待ちの状態です。収集までに約一カ月かかります。お急ぎの場合は自己処理してください。なお、清掃事務所では、一時多量ゴミや引越越しゴミは、収集しません。ご協力ください。

【問い合わせ】市清掃事務所(38)0201)

し尿の臨時くみ取り

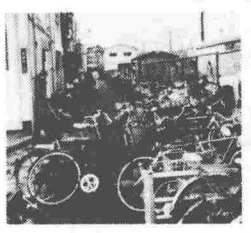
5日前までに必ず連絡を!

し尿のくみ取りは、原則として月1回です。ただし下水道、浄化槽への切り替え工事などで、臨時的にくみ取りを希望される場合は、5日前までに連絡してください。5日前までに申し出がないと、希望日にくみ取りができない場合があります。



問い合わせ (財)市衛生公社 ☎8111

道路は広く、美しく、安全に



- ▷道路に自動販売機や商品、看板などを置かない
- ▷自転車や単車は決められた場所に
- ▷道路に関する工事(ガードレール、縁石の取り外し、法面埋め立てなど)は市の許可を受けてから

8月は道路を守る月間

問い合わせ 市道路課 ☎1111 市谷山建設事務所 ☎2111

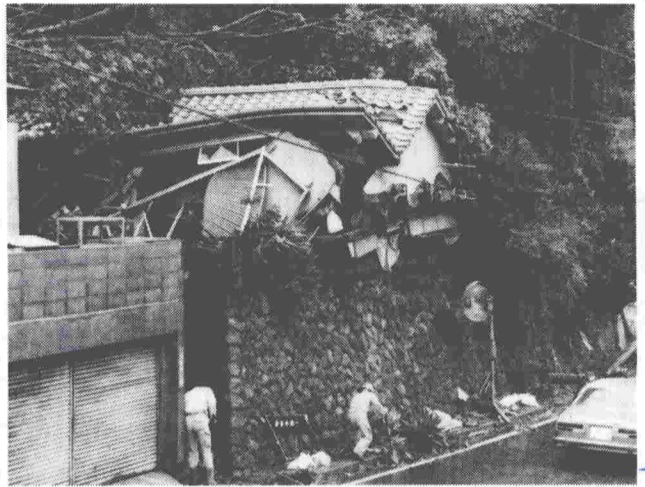
非常持ち出し品



先月十日の集中豪雨では、市内で十八人もの犠牲者が出るなど、雨災害による悲惨な事故となりました。これから秋口にかけては台風シーズン、まだまだ

((((台風シーズン到来))))

日ニカサ万全の備え



裏山のがけ崩れによる土砂に押しつぶされた家屋(昨年の台風十三号)

台風の大きさと風速

Table with 5 columns: Size (大小), Central Pressure (中心気圧), Wind Radius (暴風圏半径), Max Wind Speed (予想される最大風速), and Damage (陸上では/海上では).

風速と被害状況

Table with 2 columns: Wind Speed (風速) and Damage (被害内容).



12,000人が参加した昨年の甲突川クリーン作戦

クリーン 甲突川新川作戦
ふるさとの川をきれいにしよう。クリーン甲突川推進協議会では、今年もクリーン甲突川作戦を行います。また、新たに今年からクリーン新川作戦も始めます。

災害の季節は続きます。災害は忘れたころにやってくるといわれます。災害を未然に防ぎ、被害を最少限に食い止めるために、日ごろから防災の知識を身につけて、万全の備えをしましょう。

いざという時のために

- 非常持ち出し品の準備を
懐中電灯、トランジスタラジオ
オ(予備の電池も)、非常食料、
水筒、救急医薬品、貴重品などを
非常袋に詰め、いつでも持ち出せるように準備しておく

- 避難所などの確認を
市では市内八十カ所に避難所を設けています。かねてから、避難所や安全な避難経路を確認しておくことも大切です
○家の周りの備えを
家やへいなどの古くなった部分を修理したり、下水や側溝の掃除をしておく

台風が近づいたら

- 台風情報に注意を
台風に対する備えは、まず、台風情報を正しく理解し、台風の規模や特徴を知ることです。テレビやラジオの新しい台風情報に注意しましょう
○雨戸や窓の補強を
台風の風は家の中に吹き込むと内側から屋根を吹き上げ、危険です。雨戸や窓の補強を忘れずにする
○洪水などで浸水(水害)の恐れのある時は
▽畳は高い所へ移す
▽食器棚やたんす、押し入れなどの低い位置の物は高い所へ移す
▽電気ブレーカーを切る
▽ガスの元栓を締める

みんなできれいな街づくり

まちをきれいにする運動 8月22日、27日

まちをきれいにする運動が始まって今年で二十年、環境美化に対する市民の意識も高まり、この運動も年々、盛んになってきています。

- まちをきれいにする運動推進協議会では、今年も八月二十一日から二十七日までの六日間を「まちをきれいにする運動強調週間」に定め、全市一斉「きれいなまちづくり運動」を展開する

同和問題を考える

学校における同和教育は、全教育活動を通して行われなければならないことから、一人ひとりの人権が大事にされ、個々の児童生徒の能力が最大限に発揮される学級経営を基盤に、各教科・道徳・特別活動の中での取り組みの確立が必要です。

同和教育は

全教育活動の中で

同和問題は、各教科・道徳・特別活動の中での取り組みの確立が必要です。教科指導を通して基礎学力の充実を図ること。学習目標や学習方法をはっきりさせ、教材教具や板書、発問などを工夫して分かる授業づくりに努めていきます。

特別活動では、児童生徒一人ひとりが望ましい集団活動を通して、個性や能力を伸ばすこと。児童生徒一人ひとりが集団生活に適應できるようにし、よりよい生活を築こうとする自主的実践的態度を育て、集団生活での問題解決の方法を学ばせ、自主自立の精神を育てています。
学校での同和教育推進には、まず教師自身が同和問題を正しく認識し、現代に残されている不合理や偏見を見抜く力をつけることが必要ことから、そのための研修の充実が努めています。

各種相談

- 市民相談室 241111
法律相談 毎週火・金曜日 13時~16時(12時受け付け抽選、定員10人)
花と緑の相談 13時~16時
年金相談 13時~16時
税務相談 13時~16時
登記相談 13時~16時
建築相談 13時~16時
サラ金相談 13時~16時(12時受け付け抽選、定員6人)

- 人権相談 13時~16時
一般相談 毎日9時~16時(土曜日午後・休日は除く)
谷山支所相談係 692111
登記相談 13時~16時
法律相談 13時~16時(12時受け付け抽選、定員10人)
伊敷支所 292111
登記相談 10時~16時
人権相談 13時~16時

8月1日~31日 市民あいさつ運動強調月間

あいさつでみんな 明るい仲間たち

- ◆隣近所、地域の人々とのあいさつに努めよう
◆子供たちへのあいさつ運動をすすめよう
◆あいさつで、明るい家庭、明るい地域づくりに努めよう



問い合わせ 市市民あいさつ運動推進協議会(社会教育課内) 241111

金融機関

8月から第2・3土曜は休み

市公金取扱所(鹿児島銀行市役所出張所)も休みです。当日は納入や支払いはできませんので前日までに必ずお済ませください。問い合わせ先は市会計課へ

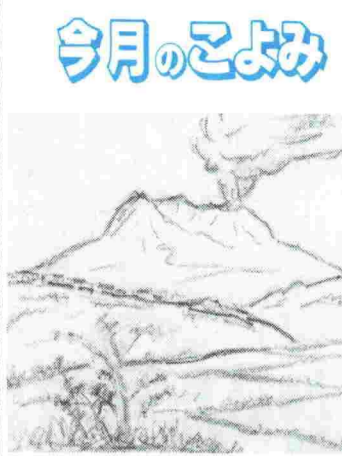
案内

住民実態調査にご協力を

市では住民基本台帳を完全に整備するため、住民実態調査を実施中です。8月の住民実態調査は東桜島支所管内全域、9月の調査は東桜島支所管内全域、10月の調査は東桜島支所管内全域と予定されています。住民実態調査は、住民基本台帳に載っていない世帯や、住民基本台帳に載っているが、住民実態調査で把握されていない世帯を把握するために行われます。調査は、調査員が調査票を配布し、後日回収に伺います。8月の調査は、東桜島支所管内全域、9月の調査は東桜島支所管内全域、10月の調査は東桜島支所管内全域と予定されています。住民実態調査は、住民基本台帳に載っていない世帯や、住民基本台帳に載っているが、住民実態調査で把握されていない世帯を把握するために行われます。調査は、調査員が調査票を配布し、後日回収に伺います。

老人医療のみなさんへ

病院など医療機関で受診される場合は、必ず老人医療受給者証と保険証を病院の窓口へ出してください。もし、保険資格がないのに誤った記号、番号で受診した場合は、全額本人負担になる場合がありますので注意してください。老



「大峯団地に立ち」 脇野勇蔵さん(田上町)の作品

今月のこよみのさし絵投稿歓迎 採用者には粗品を差しあげます 詳しくは市広報課へ

- 10日▷日曜美術講座「親子でつくる造形教室」(10時)市立美術館
16日▷第21回市体育大会開会式(14時)県体育館
17日▷クリーン甲突川作戦・クリーン新川作戦(9時30分)
20日▷山の子リーダー練成キャンプ[22日まで]霧島
23日▷地域PTA「さつまっ子」育成親子キャンプ[24日まで]市立少年自然の家
26日▷市教育講演会(9時)市民文化ホール
28日▷自然保護作品展[9月2月まで]山形屋7階画廊
31日▷視覚障害者1日レクリエーション(8時30分)牧園町・えびの市

美術館展覧会案内

宮之原謙作展[31日まで]無料
第5回鹿児島美術アカデミー展[12日~17日]無料

お知らせのひろば

人医療受給者証を市老人福祉課へお返しください。また保険加入状況の変更なども届け出てください。紛失や盗難に遭った場合にも届け出て老人医療受給者証の再交付を受けてください。再交付に必要なものは保険証と印鑑。問い合わせは市老人福祉課

水田の申請は早めに 市では7月中旬から1回目の水田転作の現地調査を行っています。まだ申請されていない人は早めに申し込んでください。申し込み、問い合わせは市農政課9141(9月10日以降9111)か山谷農林(谷山支所)、伊敷農林2017、吉野農林8746へ

第二次世界大戦 敵味方戦死者慰霊祭 日時:8月15日(金)午前10時から。場所は中央公園慰霊碑前。市民の皆さんの多数のご参加をお願いします

各種手当の支払い 特別障害者手当、障害児福祉手当、福祉手当の8月期支払い分を8月8日に指定預金口座に振り込みます。受給者の転出、死亡など受給要件に変更があったときは届け出てください。問い合わせは市児童家庭課か福祉谷山分室へ

古バスの売却 交通局では不用になったバスを一般に売却しています。倉庫、集会所などに好適です。問い合わせは市交通局経理課2111へ

郵便局からのお知らせ 郵便局では6月1日から、次のサービス改善を実施しています。①速達取扱地域の全国拡大 ②小包郵便物の配達方法の改善。問い合わせは鹿児島中央郵便局2196

電気関係の無料検査 鹿児島電気工業協同組合青年部会では「敬老の日」を迎えるにあたり、独り暮らしのお年寄りのお宅を訪問し、電気関係の無料検査を行います。訪問員は身分証明書と腕章を身につけています。期日は9月7日。問い合わせは鹿児島電気工業協同組合8316へ

無料治療と相談会 日時:8月10日14時~16時。場所は、平之町公民館会文舎。問い合わせは鹿児島市鍼灸師会25612へ

無料法律相談所 日時:8月12日と9月9日13時~16時。場所は山形屋1号館7階社交室。担当者は法務局職員と人権擁護委員。問い合わせは鹿児島市方法務局0680へ

限りある水を大切に!



水は生命の源です。水は貴重な資源です。問い合わせは市水資源対策室へ

作品調査にご協力を

市立美術館では、日本画における郷土美術の実態を明らかにするために、江戸時代の画家木村探元とその弟子(押川元春、山路探定、能勢探龍、森探瑞など)の作品について調査を行っています。これらの作家の作品、それ以外でも古い日本画の作品をお持ちの人、心あたりのある人はご連絡ください。連絡先は市立美術館3400

地域活動への参加を

地域の皆さんが相互に交流し、共通の問題をみんなで知恵を出し合い、力を合わせて解決し、積極的に地域活動を進めることが地域社会づくりの原点です。住みよい明るい地域社会をつくる主役は、市民のみならず一人ひとりで、地域での町内会活動に積極的に参加し、明るいまちづくりを進めましょう。問い合わせは市市民生活課へ

降灰の季節です!

家庭や事業所、商店街などの周りの歩道や狭い路地、ビルの屋上、駐車場などの降灰除去にご協力ください。問い合わせ 道路・宅地内降灰市補修工事課8525 降灰袋 市環境衛生課1111 降灰情報 市降灰対策室1111

心配ごと相談所

生活の上のあらゆる心配ごと。児童扶養手当の受給者は、毎年8月に現況届を提出することになっています。この

物価情報

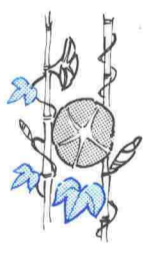
(7月1日 消費生活情報連絡員調べ)

Table with columns: 調査品目, 規格, 価格, 前月平均価格, 前年度同月平均価格. Rows include items like 牛肉, 豚肉, 鶏肉, etc.

夏の交通事故防止運動

- 飲酒運転、スピードの出しすぎ、過労運転など悪質運転を追放しよう。
夏休み中の子供の交通事故を防ごう。
シートベルトやヘルメットの着用を徹底しよう。

問い合わせは市交通安全防災課へ



宅地建物資格試験

日時:10月19日13時~15時。試験場は市立城西中学校。受験案内と申込書用紙交付は8月18日~9月5日。詳しくは県土木部建築課8111へ

中卒程度の認定試験

この試験は中学校卒業程度の学力があるかどうかを認定するために国が行うものです

夏休み 子どもとお母さんの施設見学会

対象:市内に住む小学生(2人まで)とその保護者。日時:8月19日(火)9時~15時30分。見学場所:市民文化ホール、北部清掃工場、市立少年自然の家、市立美術館。募集人員:110人。料金:1人320円(参加費300円、安全費20円)。応募方法:8月16日(土)の8時30分から先着順に電話受け付け(1回3家族まで)。申し込み・問い合わせ:市広報課21111

交通災害共済出張受け付け

新屋敷東公民館、新屋敷公民館、田上団地公民館、常盤町公民館、冷水町公民館、市住第五集会所。受付時間は13時30分~16時。問い合わせは市交通安全防災課21111。市交通事故相談所(市役所の本館西側)をご利用ください。

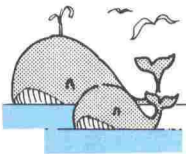
8月28日(木)~9月2日(火) 第11回 鹿児島市 工芸展

山形屋1号館4階催場。主な内容:市内の工芸品製造業者によるコンクール応募作品の発表、陶器、木製品、竹製品、漆器、紬小物、郷土玩具などの即売PRコーナー、相談、案内コーナー。問い合わせ:市商工振興課工芸係24707

募集

防火資格取得講習会

管理者は9月29、30日、会場は自治会館、受け付けは9月1日～16日。ただし土曜の午後と日曜は除く。詳しくは市消防局5811へ



入学適正就学教育相談

対象は来春の小学校入学予定児で心身に障害の疑いのある者。老齢福祉年金の受給者へ

老齢福祉年金の受給者へ

老齢福祉年金を受けている人は毎年8月に定時届をする事になっております。8月支払い分(今回は8月11日から)を受け取った方、みどり色の国民年金証書とすみどり色(差額支給分)の特別証書を市役所へ必ずお出しください。なお、今年1月2日以降の転入者は前住所の市町村役場発行の61年度所得額証明書

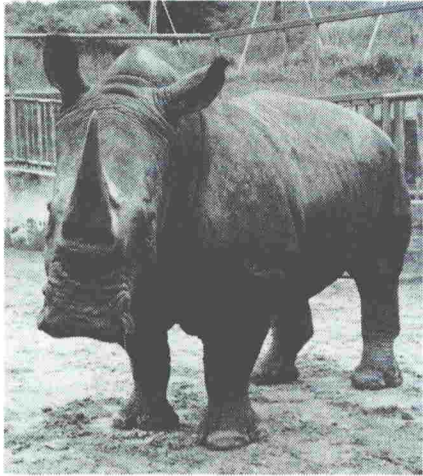
市役所 ☎ 11111

谷山支所 ☎ 6921111

伊敷支所 ☎ 2921111

東桜島支所 ☎ 2121111

カメラピククス



シロサイがお目見え 7月15日 巨体のシロサイイ2頭が平川動物公園に仲間入り。キリンとサイが並びアフリカらしい光景が近く楽しめます。



夜空を焦がす炎の宴 7月19日 曾我どんの傘 煙が甲突川べりであり、とびまわ太鼓、一気に傘やべりをかけ上がる姿に両岸を埋めた観客はわきました。

わたきり・痴ほう性老人等介護講習会

対象 在宅わたきり老人や痴ほう性老人、重度身障者(児)を介護している人など 期日と会場 8月19日清谿園、22日陸園 参加人員 各12人 ※受講希望者は8月12日までに電話で市老人福祉課か福祉谷山分室へ

軽費老人夫婦部屋の入居者募集

市立軽費老人ホーム「谷山荘」では、夫婦部屋の空室補充の利用申し込みを受け付けます。資格 (1)市内に引き続き1年以上居住する60歳以上の人 (2)家庭環境、住宅事情などの理由で、居家で生活することが困難な人 (3)自炊ができる程度以上の健康状態の人 (4)市長が定める基準以上の収入がある人 (5)所得税の非課税者 利用料 月額15,400円 所在地 上福元町5027の3 問い合わせ 市老人福祉課、谷山荘☎1396

都市児童健全育成 民間指導者養成研修会

子供たちの健全育成を図るため、地域のボランティアとして子供たちの指導にあたっていただく人を対象に研修会を開きます。約80人 内容 低学年生の生活指導、レクリエーション指導など 日時 8月19～23日9～12時(21日は16時まで) 会場 甲南福祉館 受講料 無料 締め切り 8月16日 ※直接または電話で児童家庭課へ

家庭婦人技術講習会

講習科目・開講期間 刺しゅうが9月4日～11月4日、和裁(中級)が9月8日～10月29日、大島紬加工が9月11日～10月13日。講習日数は21日間 受講料 無料 申し込み 各科目の開講日の10日前までに 問い合わせ 県婦人就業援助センター(鹿児島職安3階)☎7218へ

も一緒にお出しく下さい。届け出に必要なもの 印鑑(証書に押しあてるもの)、国民年金証書、国民年金特別証書、国民年金課、各支所 問い合わせ 市国民年金課

日	時	対象地区	会場
8/25	19時～21時	明和1～5丁目	原良団地会館
8/26	"	上之町・岡町・中と	甲南福祉館
8/27	"	宇宿1丁目・宿3丁目	宇宿福祉館
8/28	"	鴨池1丁目・鴨池2丁目	鴨池福祉館

消費生活 セミナー 受講生 ◇商品取引の複雑・多様化に伴い、消費生活の相談も増えています。◇トラブルを未然に防ぐため、商品知識や契約の仕組みを学びます。◇対象と人員 市内に勤務するか居住する人:60人 ◇会場は自治会館3階第6会議室 ◇日程は別表 ◇受講料は無料

市庁舎東別館入居者 軽食喫茶室 入居者 ◇対象は和洋食と喫茶類を提供する軽食喫茶室(1店舗) ◇店舗は面積199・35㎡(うち客室面積138・24㎡)、座席数60席程度 ◇応募資格は、①市内に本店があり50席以上のホールをもつ店舗か同様の施設を3年以上引き続き営業していること ②資本金が100万円以上の法人で、30人以上の飲食業務従事者がいること ③法人または役員が過去3年以内に食品衛生法による行政処分を受けていないこと ④環境衛生同業組合からの推薦があること ⑤別に定める入居者募集要綱

ボランティア市民のつどい ◇市社会福祉協議会が進めている市民による福祉ボランティアのまちづくり「ボランティア事業」の一つとして開催。気軽にご参加を。◇日時は8月24日13時半から ◇会場は黎明館 ◇内容はボランティア協力校・グループの体験発表と映画 ◇詳しくは市社会福祉協議会☎1200へ

あなたも参加を! 9月15日(月)に開催

第20回 鹿児島市身体障害者体育大会

場 所: 県立鴨池陸上競技場
参加資格: 身体障害者手帳をお持ちの満15歳以上の人
申込期間: 8月11日～27日(厳守)
申し込み: 協会加入者は各協会の事務局へ。その他の人は市社会福祉課へ
問い合わせ: 市社会福祉課、福祉谷山分室

市営住宅入居予定者 ◇7月に受け付けを行ったものの募集戸数に満たなかった住宅の申し込みを8月11日から随時受け付けます。 ◆募集団地と募集戸数 ①一般住宅は辻ヶ丘・大明ヶ丘・天神山・西部・下伊敷・旧紫原・星ヶ峯:若干 ②母子・老人・心身障害者世帯向け住宅は西

自衛官2等陸・海・空士 ◇受験資格は18歳以上、25歳未満の日本国籍をもつ男子と女子 ◇募集期間は、男子が9年間を通して随時、女子が9月1日～30日 ◇問い合わせは市総務課、自衛官募集事務所☎7802・685996へ

日	時	内 容
9月3日	18時～20時	「低金利時代の我が家の資金運用は?」証券時推進委員
9月4日	"	「住まいのチェックポイントと手入れ」県建築設計事務所協会
9月5日	"	「消費生活と法律」消費者相談から一鹿大法文学部教授 別府三郎

土との落花生狩り ふれあい家族そろって楽しもう。◇場所は福平観光農園(影原、五位野) ◇開園時期は8月上旬～9月上旬 ◇申し込み面積は3.3㎡単位

県文化センター ◆松竹大歌舞伎 十二代目市川團十郎襲名披露 ◇日時 9月10日13時から18時 18時からは9月10日13時から18時 18時からは9月10日13時から18時 18時からは9月10日13時から18時

催し

の応募資格に該当すること ◇募集期間は8月5日～15日 ◇問い合わせは市管財課へ

開館3周年記念特別展「薩摩義士と岐阜の名宝」 ◇期間は8月17日まで ◇入場は有料 ◇月曜は休館 ◇土曜映画会 伊作の太鼓踊りほか ◇日時8月23日14時から ◇入場は無料 ※詳しくは☎5100へ

市民のひろば -MBC- 8時放送

- 8/10 観光映画より
- 8/24 市長と語る
- 8/31 防災対策は地域から
- 9/7 快適な暮らしを守る下水道

市政の窓 -KTS- 週2回放送

- 土曜日 12時55分～13時
- 日曜日 16時55分～17時

かごしま市政ガイド-KKB- 週1回放送

- 日曜日 11時45分～11時50分

市のテレビ番組

国民健康保険税 (第3期) 市県民税 (第2期) *納期は9月1日まで

今月の納期

視覚障害者 1日レクリエーション

参加者を募集します。日時 8月31日8時半まで集合(時間厳守) 集合場所 市役所別館の市民駐車場 行く先 霧島、えびの高原 募集人員 120人 参加料 1300円 申し込み期間 8月11～20日 問い合わせ 市社会福祉課 ☎1111、市視覚障害者協会長宅 ☎3431

肢体不自由者 1日レクリエーション

参加者を募集します。日時 9月7日8時半まで集合(谷山地区は8時まで集合) 集合場所 市役所別館市民駐車場(谷山地区は谷山支所) 行く先 霧島、えびの高原 募集人員 334人 参加料 1500円 申込期間 8月20～25日(谷山は8月20、21日) 申し込み 市身体障害者福祉協会(谷山は谷山福祉会館) 問い合わせ 市身体障害者福祉協会 ☎1687

市民文化ホール自主文化事業

- 9/26 (金) ○レニングラード・キーロフ・バレエ
- 10/4 (土) ○英国女王陛下の近衛軍楽隊
- 10/28 (火) 文化庁移動芸術祭 ○人形浄瑠璃文楽座

問い合わせ/市民文化ホール ☎8111

高温多湿は細菌が増える最適環境

夏の食中毒にご用心

日本の夏は高温多湿。人間にとっては過ごしにくい気象条件でも、微生物や細菌が増えるには最高の条件なのです。

なかでも食中毒を引き起こす細菌は、七、八、九月に猛威をふるい、一年間に発生する食中毒の六〇七割がこの時期に集中しています。

また、家庭での食中毒発生件数は意外に多く、調理場所別では飲食店に次いで二番目です。細菌は目に見えませんが、またよほどのことでない限り、臭いや味にも変化がありません。毎日の食卓を守るためにも、食品衛生のポイントを改めて確認してみましょう。

食中毒予防の三原則

①清潔②迅速③加熱と冷却が食中毒予防の三原則です。

清潔のポイントには、まず手をよく洗うこと。もし指に傷があるときには、調理に注意してください。化膿した傷口やおおできには、食中毒の原因となるブドウ球菌が潜んでいます。

魚介類は、腸炎ビブリオという細菌がついています。そこで、調理したら早めに食べるのがポイントです。

細菌は熱に弱いものです。たいていの細菌は、熱を加えると



死んでしまいます。また、冷却は細菌を増やしにくくする効果があります。グンと冷凍すれば、細菌はまったく増えません。

加熱と冷却をうまく使って、細菌を寄せつけないようにしましょう。

台所用品を清潔に

まな板は細菌にとって格好のすみかです。特に包丁の切り傷の中に入り込んだ細菌を取り除くには、水洗いだけでは不十分です。使用前後はよく洗い、熱湯をかけるなどしてください。

また、天気の良いときは日に当てると、日光消毒を心がけましょう。

ふきん・台ふきんは、しょうゆ

冷蔵庫の過信は禁物

食べ物は、冷蔵庫の中に入れておけば腐らない——と安心して居る人はいませんか。

細菌は、摂氏十度を越えると増えはじめます。冷蔵庫の庫内はというと、普通は十度以下ですが、ドアの開閉がひんぱんだったり、食品を詰め込みすぎていると、庫内の温度は上がってしまいます。つまり、冷蔵庫の中でも物は腐ることがあるので、庫内の温度を上げないために次のような点に気をつけてください。

▽扉の開閉はなるべく少なくする。そのためには、扉を開けたら必要なものを一度に取り出すようにしてください。

▽食品を詰めすぎない。冷気の流れが悪くなり、庫内の温度が上がります。

また、いろいろな食品がむき出しのまま重なり合っていると細菌がほかの食品についてしまうことがあります。肉や野菜をラップに包んだり、ふた付きの容器に入れ、食品を区分して保存してください。

細菌名	原因食品	症状
サルモネラ	肉類およびその加工品	下痢、腹痛、発熱、頭痛、嘔気、嘔吐 高熱で38℃~40℃が特徴
腸炎ビブリオ	海産性の生魚介類およびその加工品	下痢、腹痛、嘔気、嘔吐、発熱 上腹部痛
ブドウ球菌	おもに穀類とその加工品および菓子類	嘔気、嘔吐、下痢、腹痛 発熱時早い!!

健康コーナー

フツソの塗布

対象は市内に住む昭和59年9月生まれの虫歯のない子供。料金は600円。申し込みは往復はがきに、受診者の住所、氏名、生年月日、保護者名、電話番号を記入して中央保健所母子保健係へ（返信用はがきにも必ず、住所・氏名を記入すること）。締め切りは8月31日（必着）。

歯科相談室

歯科検診・歯磨きの仕方・食事指導などの歯の健康相談。対象は乳幼児から一般人まで。日時と会場は、8月22日（金）13時30分~15時、山下保健所。是非、歯ブラシをお持ちください。

進んで受けましょう！

健康診査・住民検診

ブライダルスクール

幸せな結婚と二人の人生設計のために開かれる、未婚男女のための教養セミナー。日時は9月13日・20日・27日の3回コース、14時~16時30分。場所は中央保健所。申し込みは電話で、中央保健所母子保健係へ。

犬の登録と予防注射

生後91日以上の犬の登録と予防注射はお済みでしょうか。まだまだ済まされていない飼い主は、近くの動物病院でお受けください。問い合わせは中央保健所公衆衛生課まで。

基礎糖尿病教室

糖尿病の基本的なことを学び、自分の健康管理に役立てましょう。対象は糖尿病の人とその家族。日程は9月2日、9日、16日、30日、10月7日、14日の6回コース。



中央保健所 ☎2321
〒890 鴨池二丁目25の1の11
山下保健所 ☎1111
〒892 山下町10の5
谷山保健センター ☎2315
〒891-01 上福元町4360

育児教室

乳児の健やかな成長や養育と人格形成のために、正しい知識や対応の仕方を学びましょう。対象は61年3月以降に生まれた第一子を持つ母親で、3回連続受講できる人。日時と会場は、9月5日・12日・19日（いずれも13時~15時30分）、中央保健所。内容は赤ちゃんのしつけ、栄養指導、歯科衛生など。申し込みは電話で中央保健所母子保健係へ（定員50人になり次第締め切り）。

ガン集団検診

胃がん検診
対象は40歳以上の市民。検診料は500円。日程と会場は、8月11日：中央保健所、12日：東部農協、23日：皆与志小、28・29日：西紫原小、30日：西谷山小、9月2日：東校島小、3日：犬迫小、4・5日：西伊敷小、6日：谷山福祉会館。

子宮がん・乳がん検診
対象は30歳以上の市民。検診料は子宮がん1400円、乳がん11400円。日程と会場は、8月11日：草牟田小、12日：紫原小、18日：西田小、18日：西伊敷小、19日：伊敷公民館、20日：山下小、21・22日：原良小、30日：西伊敷小、9月8日：和田小、9日：東谷山小、10日：皆与志小。（乳は乳がん検診のみ、子宮がん検診のみ）

申し込みはがきに受診日・会場・住所・氏名・年齢・電話番号を記入して中央保健所検診係へ。子宮がん検診は市内の医療機関でも行っています（検診料は千円）。

休日在宅医さん

診療時間 午前9時~午後6時

- 8月14日（木）（お盆休み）
- 内科・小児科
高田内科病院（堀江町）☎4325
田代内科病院（明和一丁目）☎2021
小藤田小児科（武一丁目）☎7722
内科小児科水落医院（真砂本町）☎8800
内科小児科水落医院（桜ヶ丘三丁目）☎1155
外科
岩外外科病院（荒田二丁目）☎6131
山田クリニック（上福元町）☎2300
整形外科
田中クリニック（紫原四丁目）☎1225
皮膚・泌尿器科
皮膚泌尿器科亀甲医院（平之町）☎0739
産婦人科
松本産婦人科（鴨池新町）☎0303
松原眼科（紫原五丁目）☎8911
耳鼻科
田原耳鼻咽喉科医院（下伊敷町）☎3419
- 8月15日（金）（お盆休み）
- 内科・小児科
八反丸病院（下竜尾町）☎3111
村岡内科医院（武二丁目）☎6546
岩内産科医院（荒田二丁目）☎5335
中村小児科（紫原二丁目）☎9721
吉井小児科（宇宿三丁目）☎2255
新外科
八反丸病院（下竜尾町）☎3111

- 上之外科脳神経外科（荒田一丁目）☎1919
整形外科
八反丸病院（下竜尾町）☎3111
皮膚・泌尿器科
田中皮膚科医院（上福元町）☎1345
産婦人科
池田千秋産婦人科（南林寺町）☎3548
眼科
眼科医院（中央町）☎1551
耳鼻科
耳鼻科医院（荒田一丁目）☎3231
- 8月17日（日）
- 内科・小児科
米倉内科小児科医院（緑ヶ丘町）☎0095
岩内内科医院（城西二丁目）☎1100
元病科（高麗町）☎2171
産婦人科
小児科（鴨池一丁目）☎0513
小児科（小松原二丁目）☎5281
- 外科
瀬良病院（西千石町）☎1000
相良医院（上福元町）☎3344
- 整形外科
久保田整形外科医院（大竜町）☎2400
- 皮膚・泌尿器科
片平皮膚科（鴨池一丁目）☎7069
泌尿器科医院（鴨池一丁目）☎7069
- 産婦人科
産婦人科（上本町）☎5510
中眼多科眼科（下荒田三丁目）☎0688
佐野眼科（真砂町）☎3387

- 8月24日（日）
- 内科・小児科
牧田西園医院（上本町）☎0553
大門口内科小児科（松原町）☎8015
植村勝病院（伊敷町）☎1730
植村勝病院（真砂本町）☎1122
植村勝病院（下福元町）☎4126
外科
辰原医院（桜ヶ丘四丁目）☎3151
唐原医院（錦江町）☎6037
整形外科
田中クリニック（呉服町）☎2060
皮膚・泌尿器科
皮膚泌尿器科（上福元町）☎2060
産婦人科
沖産婦人科（山下町）☎7041
眼科
眼科豊島医院（南林寺町）☎1211
耳鼻科
久木田耳鼻咽喉科医院（大竜町）☎6886

休日急患歯科診療は
23-0378
受け付けは午前10時から午後3時まで

- 8月31日（日）
- 内科・小児科
岩井内科科（小川町）☎6020
米沢内科病院（新照院町）☎9698
松林内科科（下荒田四丁目）☎6499
松林内科科（紫原三丁目）☎8985
小児科医院（東谷山一丁目）☎2887

- 外科
相良病院（松原町）☎1800
田村胃腸科外科（宇宿三丁目）☎2222
整形外科
整形外科国秀（下荒田四丁目）☎2720
皮膚・泌尿器科
久保皮膚科（上竜尾町）☎1311
産婦人科
池田医院（荒田二丁目）☎1481
眼科
山門眼科（下伊敷町）☎5013
耳鼻科
黒木耳耳鼻咽喉科（真砂町）☎8292
- 9月7日（日）
- 内科・小児科
荒田小児科医院（吉野町）☎3620
岩城医院（原良町）☎9780
鯨島内科小児科（高麗町）☎1022
上山内科クリニック（宇宿三丁目）☎2277
鹿児島生協病院（下福元町）☎1455
外科
鹿児島生協病院（下福元町）☎1455
脇田外科（高麗町）☎8776
整形外科
三愛整形外科病院（郡元三丁目）☎6622
皮膚・泌尿器科
吉井皮膚科（草牟田二丁目）☎5252
産婦人科
江川産科内科（小川町）☎4419
眼科
鹿児島生協病院（下福元町）☎1455
鹿児島生協病院（下福元町）☎1455